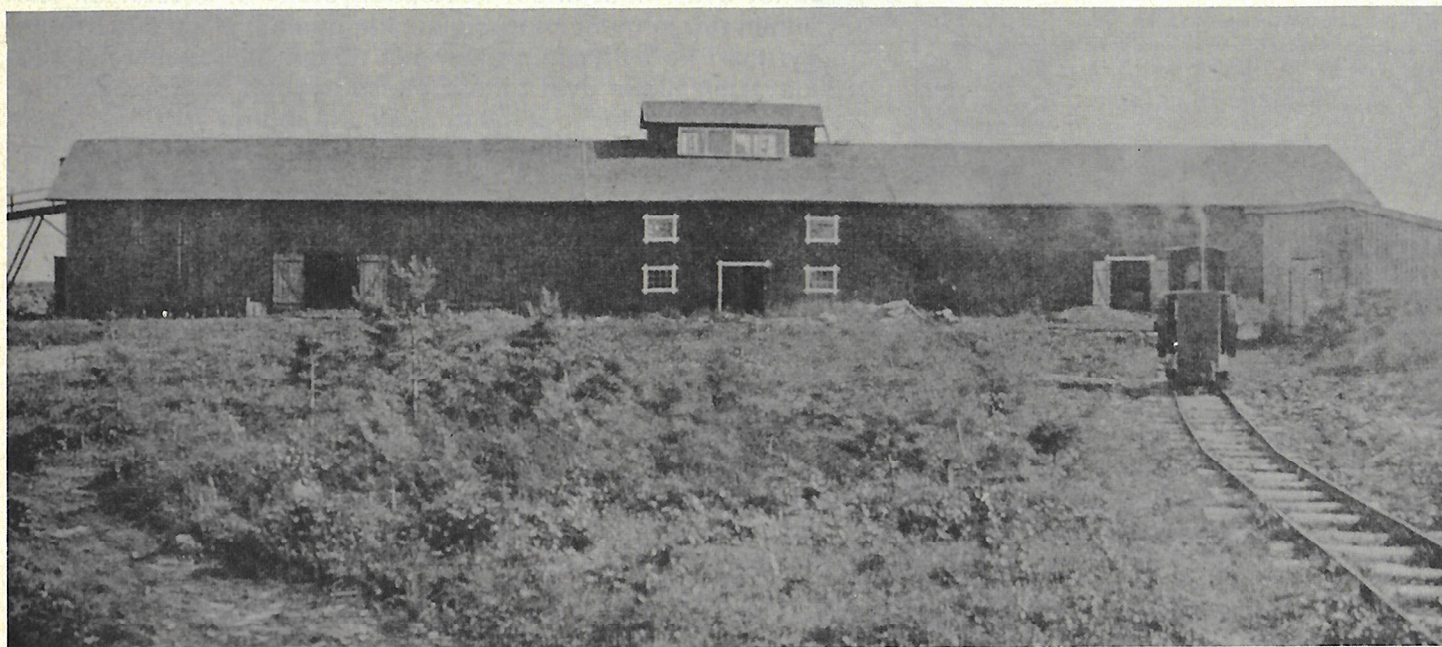
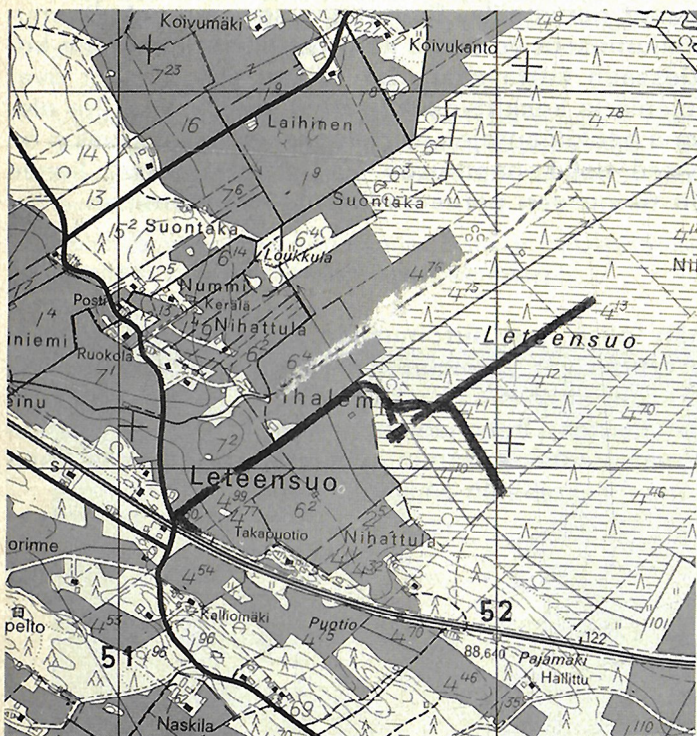


# LETEENSUON TURVERATA

Suomen Suoviljelysyhdistys perustettiin 1896. Yhdistyksen tarkoituksena oli aikansa tieteellisen tutkimuksen valossa selvittää parhaat keinot soiden ottamiseen viljelyskäyttöön. Tutkimusten suorittamiseksi Suoviljelysyhdistys osti Hattulan ja Kalvolan pitäjien rajamailla olevan n. 400 ha:n Leteensuon vuonna 1902.



Skogsterin turvejalostustehdas ja Paloheimon turvejauhetehtaalta ostettu "öljyveturi" 1920-luvun alussa.



Leteensuon turverata. Peruskartta n:o 2132-04

## LETEENSUON TUTKIMUSASEMA

Vuosisadan alussa oli Suomessa soita kaikkiaan n. 100 000 km<sup>2</sup>, joten on varsin ymmärrettävää, että niitä haluttiin hyötykäyttöön. Kokeiluja soiden viljelemisestä oli tehty jo 1700-luvulla Pohjanmaalla, kuitenkin varsin heikolla menestyksellä. Viime vuosisadan lopulla ja tämän vuosisadan alussa kokeiltiin myöskin polttoturpeen käyttöä, mikä niinkään osoittautui kannattamattomaksi (Resiina 1.76 s. 20).

Suoviljelysyhdistyksen tutkimustulokset paljastivat parhaan tuloksen saatavan suon kuivaamisen jälkeisellä saveamisella, hiekoittamisella sekä kalkitsemisella. Kuljetettavien maanparannusainemäärien määrät olivat tutkimusten mukaan varsin suuria, jopa 400 m<sup>3</sup> savea ja 100 m<sup>3</sup> hiekkaa hehtaarille. Tämän vuoksi Suoviljelysyhdistys suositteli siirrettävien raitioteiden käyttämistä. Leteensuolle rakennettiin kaikkiaan lähes 2 kilometriä pitkä kapearaiteinen rautatie kuljettamaan savea ja hiekkaa suolle ja toisaalta suon ylintä kerrosta – turvepehkuja – pois. Pehku myytiin pääasiassa kuivikkeiksi karjatiloilille, se oli tuolloin tärkein soista saatava hyödyke. Vetovoimana radalla käytettiin hevosia.

Leteensuon tutkimusaseman toiminta vähentyi 1910-luvulla, jolloin n. 50 hehtaarin ala suosta myytiin Hämeenlinnalaiselle A. Gust. Skogsterille. Loput n. 300 hehtaaria oli jo viljeltyä.

## LETEENSUON TURPEENJALOSTUSTEHIDAS

Skogsterin ostamassa suossa turpeen laatu oli erittäin hyvää turvepehkuun valmistamiseen ja turvekerroksen paksuus oli 2–4 metriä. Turvetehtaan rakentaminen aloitettiin 1919 ja se valmistui 1920, jolloin tuotettiin ensimmäiset 8000 paalia pehkuja.



*Soiden maanparannustöihin käytettiin runsaasti savea, jota kuljetettiin Leteensuolla hevosvetoisella kenttäradalla.*

## RATA JA VETÄJÄT

Turpeen kuljettamiseen Skogster käytti entistä Suoviljelysyhdistyksen rataa, jolle hankittiin myöskin veturi. Se oli peräisin H.G. Paloheimon turvejauhetehtaalta Riihimäeltä. Tehtaansa toiminta-aikana Paloheimo ehti 1914–1916 hankkia 7 pientä "öljyveturia" turpeen vetoon kentiltä.

Paloheimon tehtaan lopettaessa toimintansa myytiin tehtaan koneisto 1916 Venäjälle, mutta ainakin osa vetureista jäi Suomeen. Veturi oli kaksiakselinen. Moottorissa oli yksi suuri maa-kaava sylinteri, suuret vauhtipyörät sivuilla ja kuulasytytys. Valmistaja oli todennäköisesti saksalainen Orenstein & Koppel Montania. Veturi oli kuitenkin liian painava Suoviljelysyhdistyksen kevytrakenteiselle radalle ja se olikin käytössä vain muutamia vuosia. 1930-luvulta rata oli hevosvetoinen. Yksi hevonen veti neljää kaksiakselista lavettivaunua, joissa kussakin oli 15 kpl 50x60x100 cm kokoista turvepaalia, joista jokainen painoi 15 kg.

## TEHDAS JA TUOTANTO

Parhaina kesinä työväkeä oli n. 100. Turve irroitettiin ensin terävällä kolmikulmaisella lapiolla ja palat nostettiin "latoihin", eli pieniin avokatoksiin. Seuraavana kesänä palat ladottiin löyhille keoille kuivumaan. Syksyllä turve työnnettiin kevytrakenteisillä "rilliteillä" pitkin tehtaalle.

Tehtaan paalaus-koneiston ja turpeenrepijän valmisti Hämeen-saaren konepaja Hämeenlinnasta. Voimakoneena tehtaalla oli Fieldingin valmistama imukaasumoottori, jossa oli velj. Friisin kaasutin. Kuivana kesänä 1920-luvulla tehtiin n. 20 000 paalia, ne lähetettiin lähiseudun saarille, mutta myös kauemmaksi. 1930-luvulla turvetta myytiin kasvuturpeeksi Yhdysvaltoihin asti. Tosin Leteensuo oli vain alihankkija, varsinaisina kauppiamiehinä toimivat ruotsalaiset. Ruotsista tuotiin juuttikangas, johon 50x50x90 cm paalit käärittiin. Nurkkiin laitettiin rimat, joiden piti olla kuoretonta puuta, muutoin tullit olisivat hylätty lähetyksen tuholaisvaaran vuoksi.

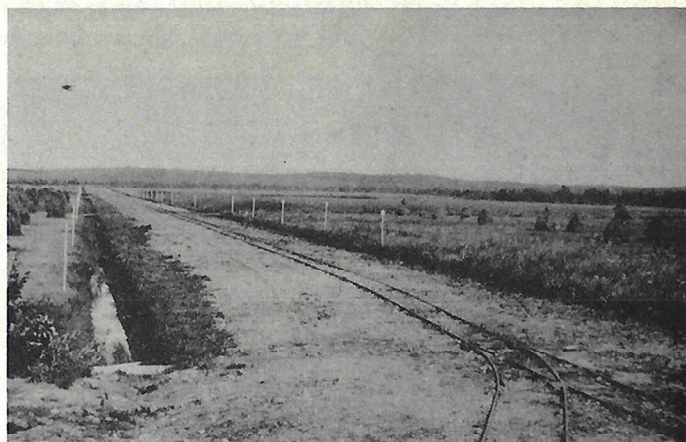
Sotien jälkeen ei vienti enää kannattanut, mutta paikallinen tuotanto jatkui vielä 1960-luvun alkuun saakka, jolloin A. Gust. Skogsterin turvejalostustehtas ja rautatie purettiin.

lähteet: U. Mäkelä, haastattelu 1975

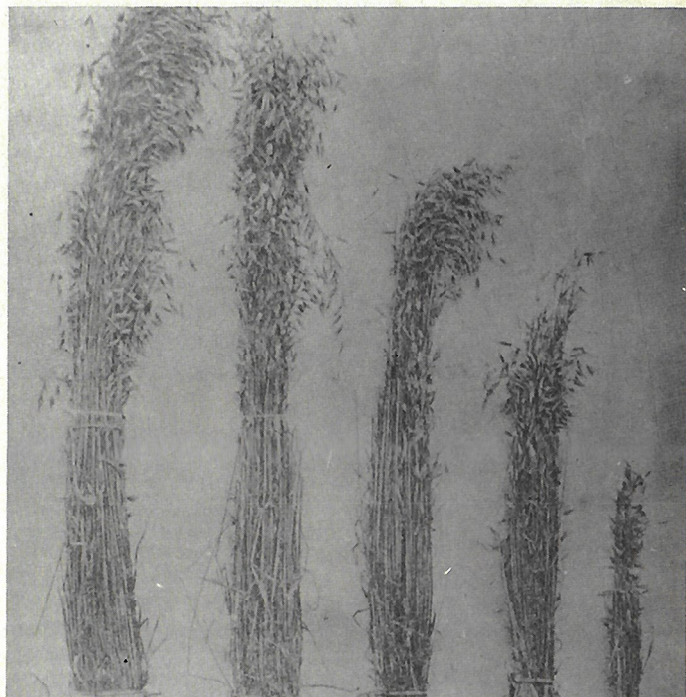
Suomen Teollisuus ja Kauppa II 1924

Vilho Annala: Kansallisromantiikkaa Talouselämässä H:ki 1954

Oma Maa III Porvoo 1908



*Suomen Suoviljelysyhdistyksen koeaseman peltoja ja kenttärata.*



*Esimerkki soiden parantamisesta. Kuvassa suoviljelykseltä saatuja kauralyhteitä. Oikeanpuolimmaisesta kauran kasvualusta on parantamaton kuivattu suo, tulos 217 kg kauraa hehtaarilta. Vasemmanpuoleinen lyhde kasvoi maassa, johon on lisätty 400 m<sup>3</sup> savea hehtaarille, tulos 4270 kg.*