

MUSEOMATKA TALLINNAAN

Pian kaksi vuotta sitten, maaliskuussa, järjesti Suomen Teknillinen Museoyhdistys jäsenmatkan Tukholmaan, jossa tutustuttiin vapaamuotoisesti teknillisiin museoihin. Perilläoloaika oli vain noin 9 tunnin pituinen, mutta nopeimmat tekniikan historiasta kiinnostuneet ehtivät käydä jopa viidessä museossa. Paluumatkalla matkasatua puitaessa tuli esiin lukuisia toivomuksia, että vastaavan-

laisia retkiä tulisi järjestää muihinkin ulkomaisiin kohteisiin.

Tarjoamme kolmipäiväisen tekniikan museomatkan keskiaikaiseen Tallinnaan, jonka nähtävyydet ovatkin yllättävän monipuolisia ja mielenkiintoisia.

Suomen Teknillinen Museoyhdistys ry järjestää jäsenmatkan Tallinnaan 18.–20.3.1983 riittävän osallistujamäärän, 26 henkilöä, ilmoittautuessa matkalle. Raideliikennehistorian järjestöjen jäsenille on myös varattu paikkoja.

Lähtö tapahtuu Helsingistä Eteläsatamasta 18.3. perjantaina kello 9.15 ja paluu Eteläsatamaan 20.3. sunnuntaina kello 22.30.

Matkan hintaan, 590 markkaa, sisältyvät:

- laivamatka MS GEORG OTS'illa Helsinki – Tallinna – Helsinki, (laivamatka 4 tuntia)
- majoitus 2 hengen huoneissa I luokan Hotelli Olympiassa (rak. 1980), kaupungin keskustassa noin 400 metrin päässä Viru-hotellista,
- ruokailut: perjantaina päivällinen; lauantaina aamiainen, lounas ja päivällinen; sunnuntaina aamiainen ja lounas,
- asiantuntijojen opastamia kiertoreitit ja museovierailuita. Museokäynneistä peritään pieni korvaus.

Perillä tutustutaan alustavan ohjelman mukaisesti seuraaviin Tallinnan teknillisiin museoihin:

- Merimuseo (Meremuuseum), osoite: Pikk 70
- Itämeren laivaston museo (Idamere laivastiku muuseum), Narva mantee 44
- Teatteri- ja musiikkitaiteen museo (Teatri- ja muusika muuseum), Müürivahe 12. Museossa esitteillä mm. soittimia ja äänilevyjä.
- Tallinnan palontorjuntamuseo (Tallinna Tuletõrjemuseum), Vana-Viru 14 (Viru-hotellia vastapäätä)
- Tallinnan rautatiemuseo (Tallinna Raudtee Muuseum), J. Gagarini puiestee 39, Baltijaam, Baltian rautatieasema. Tutustutaan myös kapearaidemuistomerkkiveturiin Rautatieliikenneteknikumin pihalla noin 500 metrin päässä rautatieasemasta lounaaseen.

- Eestin sosialistisen neuvostotasavallan kansantalouden saavutusten näyttely (ENSV Rahvamajanduse saavutuste näitus), Pirita tee 12 ja 28. Teollisuus- ym. näyttely, myös taide-teollisuusnäyttely.

- Tutustutaan Tallinnan keskiaikaiseen vanhaan kaupunkiin, mm. Kiek in de Kök -torniin, jossa on vanhojen aseiden näyttely sekä käsityöläis- ja kauppiaskiltojen rakennuksiin.

Edellä mainittuihin ym. nähtävyyksiin perehdytään paikallisten oppaiden, kuten museoalan tutkijoiden, teknillisten museoiden johtajien ja Inturistin oppaan avustuksella.

Omaehtoisesti voi matkalle osallistuja vieraila vaihtoehtoisissa ja täydentävissä kohteissa, kuten Tallinnan kaupunginmuseossa ja taidemuseoissa.

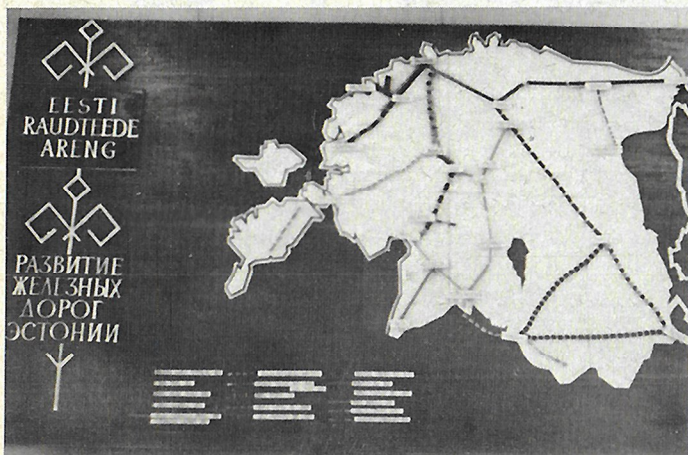
Matkan ohjelma suunnitellaan ja järjestelyt toteutetaan tallinlaisten museoalan toimihenkilöiden kanssa. Edellä ilmoitettuihin käyntikohteisiin voi tulla pieniä muutoksia.

Ilmoittautumisia vastaanottavat matkan johtajat Pertti Kaarna (puhelin toimeen (90) 750 101) ja Jaako Liede (puhelin (90) 428 497), jotka antavat lisätietoja ja lähettävät tarkemman ohjelman. Matkaa varten tarvitaan passi ja 3 kpl passikuvia viisumin johdosta.

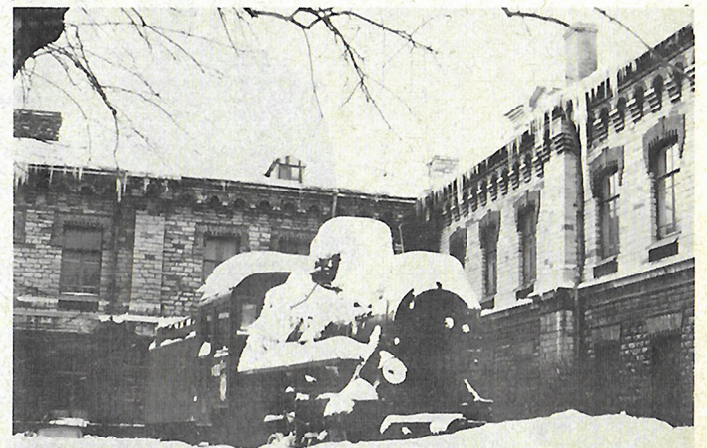
Ilmoittaudu pian tähän kysytyyn matkaan! Ilmoittautumisjärjestys ratkaisee lähtijät.

Matkan hinta tulee olla kokonaan suoritettu 10.2.83 mennessä Suomen Teknillisen Museoyhdistyksen postisiirtotilille no 192 20 – 6, merkki: "Tallinnan matka". Varmista lopullinen hinta matkan johtajilta!

Teretulemast!



Tallinna Raudtee Muuseum – Tallinnan rautatiemuseo – on avoinna Baltian rautatieasemalla toisessa kerroksessa tiistaisin ja torstaisin kello 14–18 ja perjantaisin kello 10–14. Seinäkartassa on esitetty myös Eestin kapearaidematkat.



Kapearaidemuistomerkkiveturi löytyy Tallinnasta noin 500 metriä rautatieasemasta lounaaseen Rautatieliikenneteknikumin pihalta.

Kuvat: Pertti Kaarna 3.–4.2.1982



Eesti Riiklik Meremuuseum – Eestin Valtion Merimuseo – sijaitsee vuonna 1529 valmistuneessa Paks Margareeta -tykkitornissa Pikk 70:ssä Tallinnan vanhassa kaupungissa.

AUTO, MAANTIE JA IHMINEN

Auto ja autotie monenlaisine kylkiäisineen ovat syvästi vaikuttaneet elinympäristöömme, muokanneet asenteitamme, ajattelutapaamme ja maailmankuvaamme. Millaisia nämä vaikutukset pohjimmiltaan ovat, millaiset olosuhteet ovat synnyttäneet nykyisen maantieliikennekulttuurimme ja mihin se näyttää kehittyvän?

Maantieliikenne on eräs liikenteen kokonaisuus kuten kiskoliikenne, vesitieliikenne, ilmaliikenne ja ehkä pian myös avaruusliikenne. Ne muodostavat kukin tietyn kokonaisuuden omine erikoispiirteineen. Maantieliikenne on ainoa niistä, jolle ei ole syntynyt omaa nimikkomuseotaan. On lukuisia vanhojen autojen näyttelyitä ja tiemuseo on perusteilla. Mutta ei liikennetarpeen, liikennevälineiden ja tieliikennelaitoksen kokonaisuutta ja sen kehitystä esittelevää museota. Ja olisiko sellainen ylipäätään mahdollinenkaan käytännössä toteuttaa, ja jos, niin miten?

Suomen Teknillinen Museoyhdistys on vuoden 1983 valtakunnallisten Tekniikan Museopäivien aiheeksi valinnut maantieliikennekulttuurin. Nämä VII museopäivät pidetään huhtikuun 20.–21. päivinä 1983 Helsingissä Tekniikan museossa.



Niiden tarkoituksena on esimerkinomaisesti hahmottaa auton kehityksen pohjalta syntyneitä maantieliikennekulttuuria ja sen vaikutusta ihmiseen, yhteiskuntaan ja elinympäristöön. Päivillä myös pohditaan ja selvitetään millaisiin tarpeisiin tämä kokonaisuus perustuu, miltä näyttää sen tulevaisuus sekä millaisia vaatimuksia alan esineiden tallentaminen, dokumentointi ja esittäminen asettaa tekniikan museolaitokselle. Päivien yhteyteen järjestetään kolme näyttelyä, nimittäin valokuva-, kirjallisuus- ja maantien valaisu-näyttelyt.

TIEDEKESKUS

Helsingin yliopisto on yhdessä Teknillisen korkeakoulun, Suomen Fyysikkoseuran ja Tähtitieteellisen yhdistyksen Ursan kanssa käynnistänyt Tiedekeskus-projektin, jonka tehtävänä on selvittää pysyvän, tieteestä ja tutkimuksesta kertovan näyttelykeskuksen perustamismahdollisuudet ja laatia sitä varten esisuunnitelma.

Virikkeen Tiedekeskus-projektiin antoi viime toukokuussa Säätöytalossa pidetty Fysiikka 82 -näyttelyn suuri suosio. Näyttelyssä kävi viikon aikana noin 20 000 vierasta.

Tiedekeskus on paikka, jossa yleisö voi omakohtaisesti tutustua luonnon perusilmiöihin ja tieteellisen tutkimuksen uusimpiin tutkimustuloksiin. Se pyrkii myös osoittamaan tieteen keskeisen aseman yhteiskuntaa rakentavana voimana ja sen vaikutuksen erilaisissa sovellutuksissa sekä tekniikan ja elinkeinoelämän että yksilön jokapäiväisessä elämässä.

Tiedekeskus-projektiryhmän projektipäälliköksi on kiinnitetty dosentti Tapio Markkanen ja projektisihteeriksi fil.kand. Tytti Sutela. Ryhmän tehtävänä on selvittää kysymykset keskuksen tavoitteista ja toimintaperiaatteista, sen yhteyksistä tieteeseen, koululaitokseen ja museoihin, sen organisaatio ja resurssit ja sen käytännöllisen toteuttamisen mahdollisuudet. JL

Fysiikka 82 -näyttely, joka pidettiin toukokuussa 1982 Säätöytalossa Helsingissä, kiinnosti sekä vanhoja että nuoria. Viikon aikana näyttelyyn tutustui 20 000 henkilöä.

