

Uusia tuulia Tekniikan museon vaiheissa

Uutta tuulahdusta Tekniikan museon vaiheissa edustaa museon uusi johtaja Lea Väkeväinen. Hän pitää uutta tehtäväänsä haasteellisena ja pyrkii saamaan museolle valtakunnallisen museon statuksen. Näin museo voisi saada kipeästi kaipaamiaan lisävaroja toiminnan kehittämiseksi.

Lea ja Lappi eivät sopineet yhteen

Fil.kand. Lea Väkeväinen on vasta muutaman kuukauden aikana toiminut Tekniikan museon johtajana Helsingissä. Silti hänen katseensa tähyilee jo kauas tulevaisuuteen ja hänen mielestään liikkuu monia kypsiä ja toteuttamiskelpoisia ajatuksia museotoiminnan kehittämiseksi. Tekniikan museoon hän siirtyi Lapin maakuntamuseosta Rovaniemeltä. Ennen Rovaniemelle muuttoaan hän toimi 15 vuotta Museoviraston tutkijana Helsingissä.

- Työ Museovirastossa oli niin paineellista ja siinä rupesi jo fakkiutumaan tutkijan työssä, Lea Väkeväinen toteaa entisestä työpaikastaan. Alalla on kilpailukin melko kovaa. Lapin maakuntamuseo oli mielenkiintoinen ja haasteellinen paikka, kuuluihan sen hallintopiiriin melkein puolet Suomea. En kuitenkaan viihtynyt siellä, paikka ei oikein sopinut etelän ihmiselle, hän naurahtaa.

- Onhan museotoiminta Rovaniemellä toki vilkasta jo turistienkin vuoksi. Mutta sopeutuminen oli vaikeaa. Olen kyllä aikaisemmin käynyt Lapissa joten tunnen olot, mutta käyminen on eri asia kuin oleminen. Enkä koskaan mennyt oikein jäädäkseeni, vaan mieluumminkin tuulettamaan, Lea Väkeväinen toteaa.

Haasteellinen tehtävä

- Pidän uutta tehtävääni hyvin haasteellisena, sanoo Lea Väkeväinen. Tällä hetkellä museo on melkoisissa rahavaikeuksissa, mutta en pidä tilannetta toivottomana, hän toteaa. Kävin Museovirastossa neuvottelemassa, ja apua tun-



tuu olevan tulossa. Ensiksi meidän täytyy kuitenkin saada museolle valtakunnallisen erikoismuseon nimitys, minkä jälkeen taloudellisen tuen mahdollisuudet helpottuvat. Saamme valtiolta suuremman avustuksen. Viime vuonna saimme vain 28 000 markkaa, ja se on aivan liian vähän.

Tekniikan museon ongelmana on tällä hetkellä, että niin kauan kuin sillä ei ole valtakunnallisen erikoismuseon nimitystä niin maakuntamuseot saavat suurimman osan opetusministeriön jakamista rahoista, sen jälkeen saavat valtakunnalliset- ja erikoismuseot ja vasta sitten muut museot. Näin ollen ei Tekniikan museolle jaettava tuki voi tällä hetkellä nousta kovin suureksi.

Uusi näyttelyhalli valmistuu

Tekniikan museolle on valmistumassa uusi suurikokoinen pyöreä halli, johon on mahdollista perustaa uusia osastoja. Sinne on tarkoitus sijoittaa vuoriteollisuus, metsäteollisuus, rakennusteollisuus, konepajateollisuus, konttoriteknikka ja vanhalla puolelta viestintä. Pyöreän hallin osastoja suunniteltaessa ovat lähtökohtana olleet maamme peruselinkeitot. Hallissa on kaksi tasoa. Toiseen kerrokseen sijoitetaan viestintä-, konttori- ja muut näyttelyt, eli asiat, joiden kanssa ihmiset joutuvat päivittäin tekemisiin.

Myös vanhalla puolella toteutetaan useita muutoksia. Täällä olisivat mm. graafinen tekniikka, Suomen sokeri -näyt-

tely ja sähkö. - Museon pitää olla elävä, Lea Väkeväinen toteaa, pyrimme toteuttamaan koske-kokeile-ajatuksia. Museon ei pidä olla sellainen paikka, jossa miinkään ei saa koskea.

Pyöreä halli valmistunee noin vuoden kuluttua. Tämän jälkeen vie näyttelyiden pystyttäminen ehkä noin puoli vuotta. - Sitten anommekin sitä erikoismuseon nimitystä, minkä jälkeen tähtääme jo kymmenvuotissuunnitelmaan, Lea Väkeväinen toteaa toiveikkaana.

Kävijöitä pitäisi olla enemmän

Kyllä niitä suunnitelmia kaivataankin museotoiminnan elvyttämiseksi. Onhan museon vuotuinen kävijämäärä jäänyt vain 12 000:een. - Kävijämäärän pitäisi olla ainakin 40 000, toteaa Lea Väkeväinen. Tekniikan museosta on tähän mennessä tiedotettu hyvin heikosti eikä suuri yleisö tiedä tästä juuri mitään, hän jatkaa. Pitäisi järjestää tapahtumia, vaihtuvia näyttelyitä ja muuta mielenkiintois-

ta, mutta ensin täytyy kuitenkin saada perusnäyttelyt kuntoon.

Alueellisesti museo ei tule lähivuosina laajenemaan. Laajentaminen esim. naapurissa olevan Kellomäen suuntaan vaatisi jo niin suuria varoja, että ajatus tuskin on toteuttamiskelpoinen ainakaan kymmeneen vuoteen.

Tekniikkaa tapahtumaketjuina

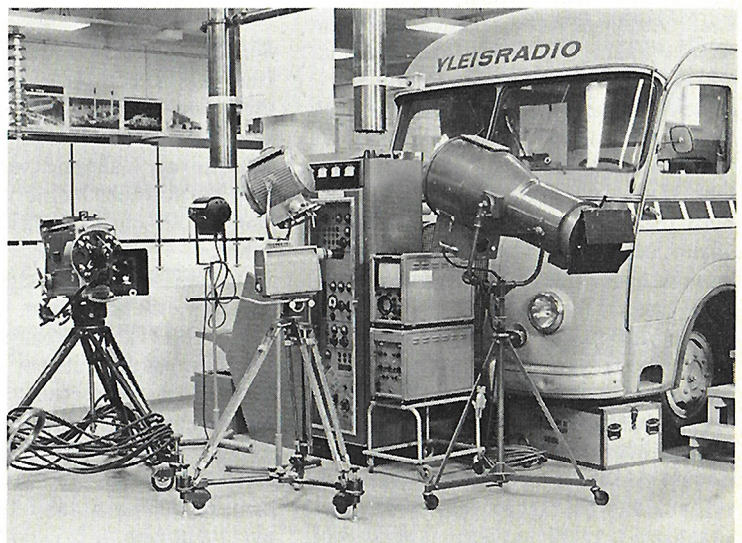
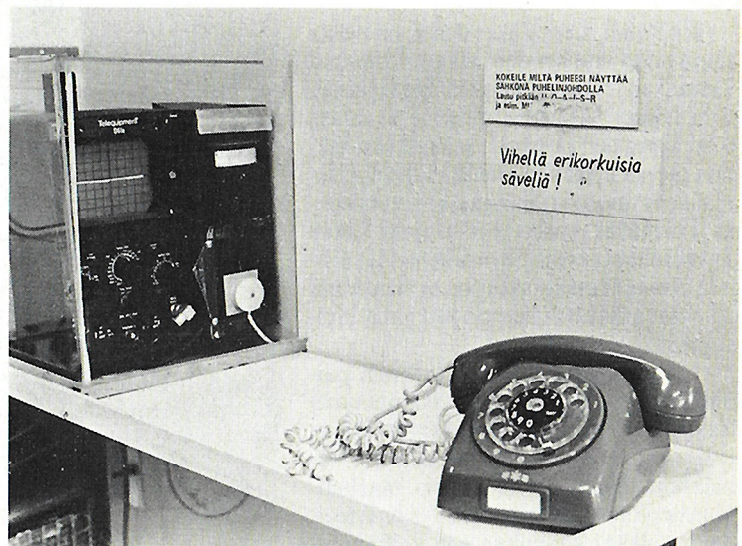
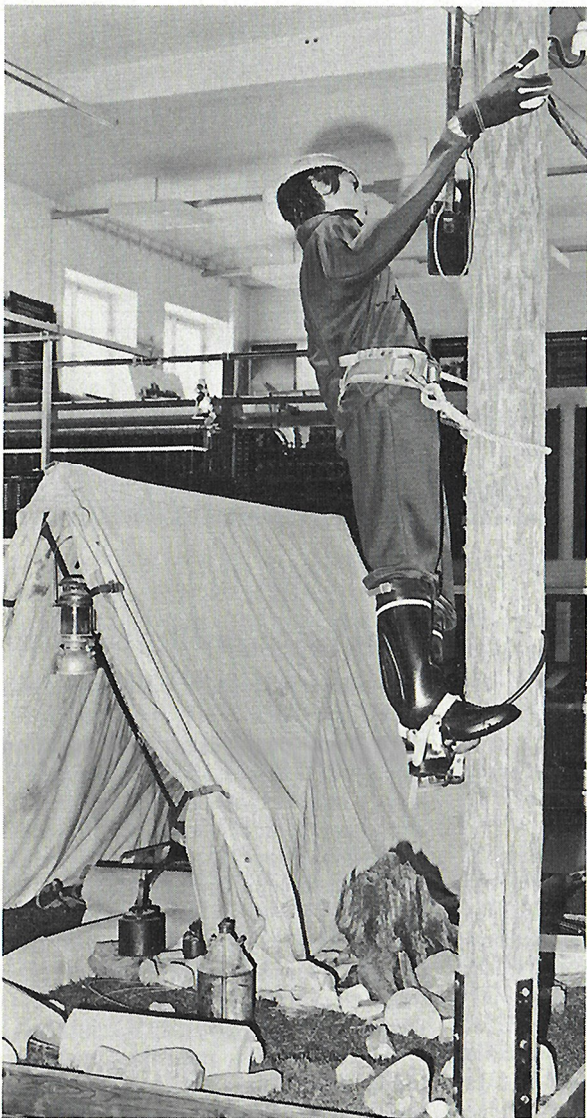
Toimivan tekniikan museon pitäisi voida esitellä tekniikan kehitystä yhteinäisinä tapahtumaketjuina. Tällä hetkellä Tekniikan museon ongelmana ovat olleet tapahtumaketjuissa esiintyvät aukot. Mitään näyttelyosastoa ei oikein ole voitu rakentaa siten, että siihen sisältyisi alan tekniikka sen varhaisista alkuaajoista aina nykypäivään asti. Museo ei myöskään voi olettaa, että se saisi lahjoituksena kaikki palapelinsä puuttuvat palat. Rahaa täytyisi löytyä myös sellaisten esineitten hankkimiseen, jotka museon kannalta ovat välttämättömiä, mutta joita ei saada ilmaiseksi. Näitä rahoja museolla ei tällä

hetkellä ole.

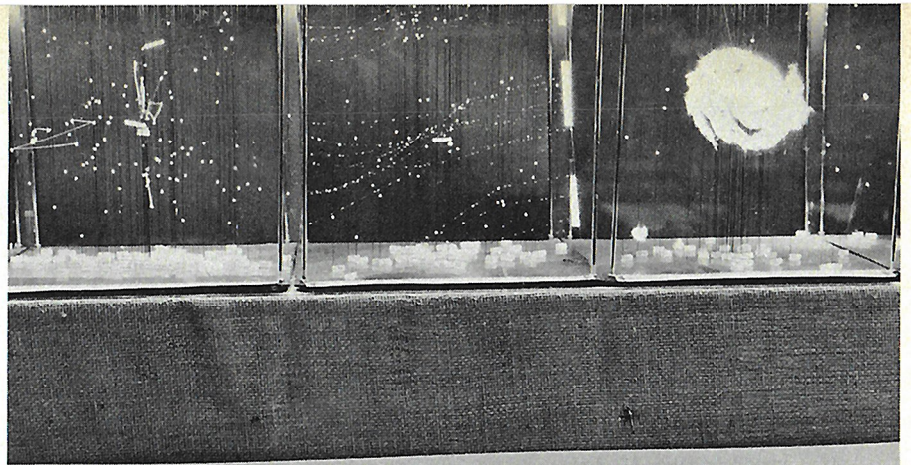
Museon täytyisi myös saada lisää museokoulutuksen saanutta henkilökuntaa. Nyt on vakinaista väkeä vain museonjohtaja, kanslisti, puuseppä ja talonmies. Onneksi museon taustavoimiin kuuluu noin kolmekymmentä talkoolaista, jotka pyytettömästi kunnostavat vanhoja esineitä pullakahvipalkalla. Museon toimintakenttää voitaisiinkin helposti laajentaa inhimillisten toimintojen alueelle haastattelemalla näitä vanhan tekniikan taitajia ja tallentamalla haastattelut nauhoille.

Varoja, työtä ja tiedottamista

Tekniikan museon toiminta on siis täynnä parannusta kaipaavia asioita. Nyt tuntuu kuitenkin siltä, kuin jotakin todella merkittävää olisi alkanut tapahtua ja että museo viimeistään muuttaman vuoden kuluttua on tunnettu, tunnustettu ja täynnä näkemisen arvoisia osastoja. Siihen tarvitaan kuitenkin varoja, työtä ja tiedottamista.



Tekniikan museossa Helsingissä voi nähdä puhelinmiehen kipeämässä pylvääseen, voi kokeilla miltä puhe näyttää sähkönä puhelinjohdolla ja tutustua yleisradiotoiminnan alkuaikoihin (viereinen sivu). Myös avaruutta on pyritty kartoittamaan ja Loviisan ydinvoimalan eri osat selviävät nappeja painamalla. Maanmittausvälineitä on myös sekä ensimmäisiin kuvapuhelin-kokeiluihin Suomessa rakennettu päätte.



AVARUUDEN KARTOITUS

