

Ilmari Karvonen

# Pielisen museon metsä- ja uittotyöosasto eli Savotaranta

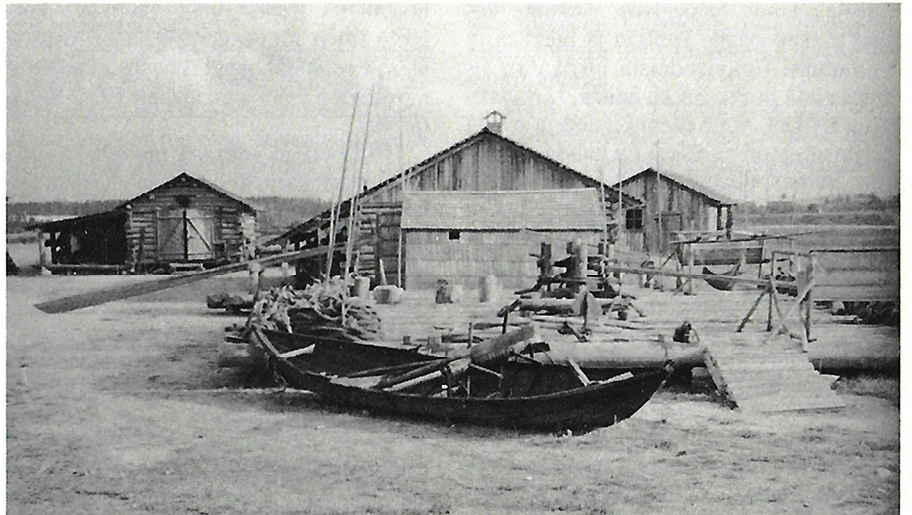
Kansakoulunopettaja, sittemmin koti-seutuneuvos Onni Einari Koponen alkoi jo 30-luvulla keräillä kotiseutunsa vanhaa esineistöä ja tietoutta talteen. Vuonna 1943 oli koossa jo 900 numeroitua esinettä ynnä arkistoinesta. Vuonna 1949 hän sai tuekseen museolautakunnan, jolloin liityin mukaan toimintaan. Keräystä jatkettiin ja vähitellen alettiin haaveilla ulkomuseosta. Monien vaiheiden jälkeen saatiin vuokratuksi Pielisjärven seurakunnalta hehtaarin alue ulkomuseota varten vuonna 1962. Esineistöäkin oli jo koossa yli 10 000 numeroitua kappaletta ynnä laaja arkisto- ja valokuvauskokoelma. Museo oli Lieksan ja Pielisjärven yhteinen.

## Ulkomuseon rakentaminen alkoi

Seuraavana vuonna alettiin ulkomuseon rakentaminen. Ulkomuseoalue käsittää nykyisin 2,2 hehtaarin alueella satakunta rakennus- ym. kohdetta, jotka on täysin sisustettu ja varustettu. Vain osa esineistöstä on kuitenkin voitu panna näytteille.

Rakentamisen yhteydessä syntyi vähitellen erilaisia kokonaisuuksia, kuten pihapiirejä, myllyosasto ja maatalousosastot. Tällöin syntyi myös ajatus erityisen metsätyö- ja uitto-osaston perustamisesta, varsinkin kun siihen liittyvää esineistöä oli kertynyt runsaasti ja maa- ja metsätyöt olivat perinteisesti paikkakunnalla varsin suuri elinkeino.

Valtionmetsiin oli aikojen kuluessa rakennettu työväestölle lukuisia metsäkämppejä tilapäisasunnoiksi kunnes metsähallitus oli ryhtynyt niitä tarpeettomina myymään. Niinpä tuottikin vai-



*Pielisen museon rakennuksia ja esineistöä. Vasemmalla ampari, oikealla savotan sauna ja keskellä savotan talli, jonka edessä ponttuu ja soho.*

keuksia löytää tarkoitukseen sopivia rakennuksia ulkomuseota varten.

Kaikista vastuksista huolimatta nousi vähitellen parikymmentä rakennusta kuvaamaan metsä- ja uittoväestön eli savolaisten asunto-oloja vuosisadan vaihteesta aina kirveskauden päätyiseen saakka 1950-luvun lopussa. Näytteet saatiin Pielisen alueen savotan käyttämistä työvälineistä.

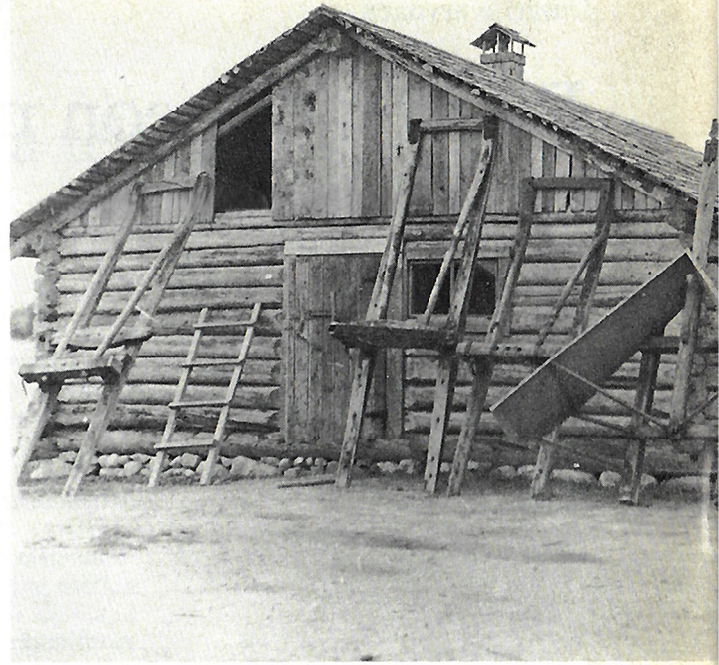
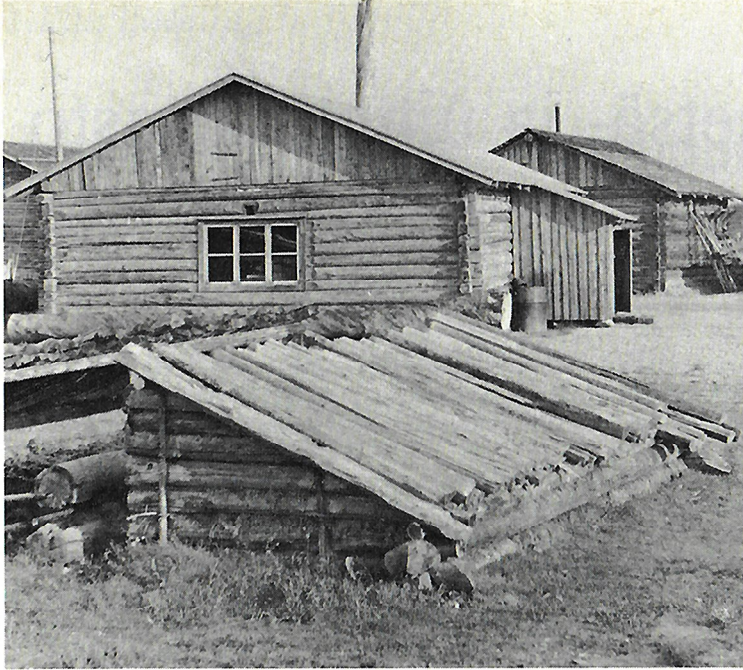
## Valtakunnallista metsämuseota kaivataan

Maahamme ei ole, ikävä kyllä, saatu syntymään valtakunnallista metsämuseota. Sen sijaan on Rovaniemellä Pohjois-Suomea edustava mainio metsätyö-museo ja Kangasalla on ylimetsänhoitaja Lauri Korhonen kerännyt omalla kustannuksellaan omalle maalleen

edustavan kokoelman metsätyökämppejä ja työvälineitä, jotka edustavat Lounais-Suomen metsä- ja uittotöitä. Meidän Savotarantamme kattaa laajan alueen Itä-Suomea. Jatkoa toivotaan muuallekin vaikka esineistön kokoaminen tuottaakin jo nykyään suuria vaikeuksia.

## Mitä Savotaranta sisältää

Vanhin metsätyöläisten asumismuoto on puoleksi maahan kaivettu metsäsauna. Alkuperäiset ovat maatuneet, joten nähtävä on alkuperäisten mallien mukaan tehty mukaelma. Hevossaki, joka käsitti hevostiehen ja 2-3 tekomiestä eli "ruatomiestä" sai metsätyömaan työnjohtajalta hakkuupalstan mutta ei asuntoa. Asunto oli itse tehtävä. Etsittiin sopiva vesi- ja kelopaikka, maahan kaivettiin kuoppa, keloista tehtiin sen ym-



Vasemmalla edessä kaksipuoleinen laavu, jonka takana kaksi kämppää, toinen 40- ja toinen 30-luvulta. Oikeassa kuvassa savotan talli.

pärille matala hirsisalvos, rimoista välikatto, sen päälle kuntaa ja hiekkaa ja ylimmäksi särkylaudoista ulkokatto, sisään vielä nurkkaan kivikiuas, särkylaudoista rixsit, vielä pieni ikkuna ja ovi ja talviasunto oli päivässä tai kahdessa valmis. Seinustalle tuli vielä hevossuoja. Kivikiukaan lämpö antoi hyvän unen ja kun kämpän edessä keitetty ruoka oli nautittu, kelpasi nukkua lämpimässä kämpässä raskaan työn jälkeen.

Vuonna 1928 tullut kämppälaki velvoitti kuitenkin työnantajan rakennuttamaan työväestölle määräysten mukaiset asunnot. Tätä tyyppiä esittää 1930-luvun kämppää, joka on mukaeltu uittotyömaan esikuntakämpäksi. Siinä työnjohtajalla on oma osastonsa ja emännällä pieni pilttuu, ja ruokahuone on kämpän kylkeisenä.

Kämppälain uusien määräysten mukaan on tehty 1940-luvun kämppää, jossa emännillä on oma keittiönsä ja vaatteiden ja valjaiden kuivattamiseen on erityinen pöksä. Tässä kämpässä on myös ”terävä pää”, jossa majoilee esikunta eli työnjohtaja omassa huoneessaan ja hänen apumiehensä omassa huoneessaan. Tähän aukeee myös elämänluukku, jota kautta emänniltä saadaan ruoka keittiöstä.

Parrukämppää esittää 5x6 tuuman parruista rakennettua kämppää, joka nyt kuitenkin on sisustettu pienehköjen metsätyövälineiden esittelyhuoneistoksi. Siellä nähdään erilaista uittoon liittyvää esineistöä, tukkien leimauskirveitä, mitausvälineitä, venkareita, tukkisaksia, sahoja, kirveitä, kiiloja, kairoja, kuorimaurtoja, vanha keluvene, vanhin tukkirekimalli, maan ensimmäinen tukkilaiskisojen mainos vuodelta 1933, suksia, vesi-

liikennettä, Enso-Gutzeit Oy:n ja Veitsiluoto Oy:n Kevätmiemen sahan osasto, suuria puukiekkoja ja runsaasti metsä- ja uittotöiden valokuvia alkaen 1920-luvulta, ym.

1950-luvun kämppää näyttää, millaiseksi metsäkämpät olivat kehittyneet kirveskauden metsätöiden lakatessa.

Uittotöissä käytettiin majoituskissa, mikäli mahdollista, talvitöiden kämppiä. Milloin siihen ei ollut mahdollisuuksia, voitiin tilapäisuitoissa kuitenkin käyttää kevyempiä rakennelmia, ns. majoja eli laavuja. Näistä on myös malli museossa ja paremmaksi 1950-luvulla kehitetty suljettu ja kamiinalla lämmitetty sekä rikseillä varustettu uittomaja.

Kämppiin liittyvänä on nähtävissä myös talli, sauna ja ampari eli ruokaaitta, jossa kylläkään ei nyt ole ruoka-aineita vaan se sisältää sekalaista traktori- ja uitto- ym. kalustoa.

Pitkillä uitoilla, esimerkiksi uittaessa puutavaraa rajan takaa Repolasta Lieksanjokea pitkin, oli käytössä esikunta varten soho. Kysymyksessä oli pienoinen tukkiponttuu, jolle oli rakennettu päremaja. Siinä oli rixsit 8-10 hengelle. Sohon edessä oli avotuli keittämistä varten ja sen kummassakin päässä oli suuret aivot eli veslat. Sohoa ohjattiin airoilla sen syöksyessä alas suurissa koskissa. Usea mies käänteli airoja pomon karjuessa sohon katolla määräyksiään. Näin vältettiin kosken kuohuissa vastaan tulevat kivikot.

Savotaranta on entinen lauttuupaikka, jossa tehtiin tukit lauttoihin niitä kuljettamalla hevosponttuilla yli Pielisen Pielisjokeen. Tämä työ loppui ponttuilta vuonna 1909 varppihinaajien ilmestyessä Pieliselle. Lieksanjoelta saapunut soho

oli valmis asunto sidottavaksi pielisponttuuseen, joka on sohon vieressä.

Ponttuun keskellä on vorokki, johon hevosvoimin kierrettiin hinausvarppia. Itse varppi, joka oli viety veneellä niin kauas kuin varppia riitti lautan menosuuntaan, jossa sen päähän sidottu ankuri pudotettiin järveen, kiertyi hevosen kierteessä vorokkia takaisin ponttuulle. Näin ponttuuseen kiinnitetty lautta kulki hitaasti tavoitteeseensa kahden hevosen vuorotellessa hyvän sään aikana yötä päivää.

Ulkomuseossa on myös filmaajien Ruunaan koskia laskettaessa käyttämä pieni soho.

Savotarannalle kulkija löytää kämppien lisäksi monenlaisia muita rakennuksia ja nähtävyyksiä. Uittoyhdistykseltä saatu näresauna näyttää miten metsästä tuodut pitkät näreet haudottiin pehmeiksi ja väännettiin närelenkeiksi saunan edessä olevassa kannossa.

Rekikatoksessa esitettiin eri tyyppisiä rekiä ja juontolaitteita.

Varastokatoksessa on monenlaisia tukkiteiden hoidossa tarvittavia välineitä. Kahdessa venekatoksessa on eri tyyppisiä uittoveneitä. Niputuskoneita tarvittiin puuta vesillä niputettaessa. Tiejyrät olivat tehokkaita talviteitä tehtäessä. Junttaa tarvittiin paaluja maahan tai veteen lyödessä.

Monenlaisia puunäytteitä on museossa aina 530-vuotisesta kantakiekosta lähtien. On pihkanjuoksutuspuu, pyvällyspuuta, jättihonka, karsikkopuu ja siellä täällä mahtavia keloja.

Ulkomuseo pyrkii esittämään mahdollisimman täydellisesti kirveskauden savotan oloja ja välineitä.