

Strömfors ja Verla museomatkan kohteina

Suomen Teknillinen Museoyhdistys järjesti perinteisen museomatkan 18.5.1985. Kohteina olivat tällä kertaa eräät mielenkiintoiset Kaakkois-Suomen paikat, jotka olivat mukavasti bussimatkan etäisyydellä. Matkan aikana voitiin tutustua mm. Strömforsin pajamuseoon, Mustilan kotikunnas-arboretumiin, Verlan tehdasmuseoon ja Kimolan kanavaan. Matkaan otti osaa lähes 40 henkilöä, mikä osoittaa, että museomatkat ovat Museoyhdistyksen toiminnassa saaneet vankan ja tärkeän aseman.

Strömforsin tehtaan pajamuseo

Museomatkan ensimmäisenä kohteena oli Strömforsin tehtaan pajamuseo. Gösta Backman kertoi ruukin historiasta mm. seuraavaa:

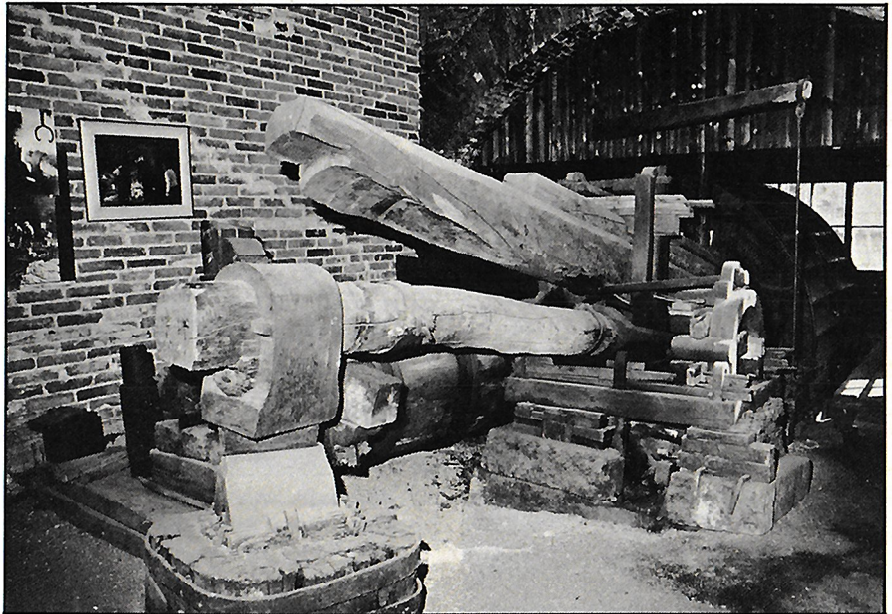
Ruukki perustettiin vuonna 1695. Perustajana oli Johan Creutz. Turun rauhassa vuonna 1743 päätettiin, että valtakunnan raja kulkisi ruukkialueen läpi virtaavaa Kymijoen läntistä haaraa pitkin. Tällöin Creutz oli valmis luopumaan ruukista, joka sodan aikana oli pahoin vaurioitunut.

Ruukin ostivat Jacob Forsell ja Anders Nordström. Forsell rupesi heti neuvottelemaan venäläisten kanssa rajasta, ja hän onnistuikin siirtämään suullisella sopimuksella rajaa sen verran, että ruukin asutus saatiin takaisin Ruotsin puolelle. Forsell lunasti pian itselleen Nordströmin osuuden ruukista ja hänet aateloitiin af Forselles. Ruukki olikin suvun omistuksessa runsaat 130 vuotta.

Vuonna 1886 Antti Ahlström osti ruukin, mistä lähtien se on ollut Ahlströmien omistuksessa. Toiminta rautaruukissa lopetettiin vuonna 1950.

Idyllinen Verla

Museomatka huipentui käyntiin Verlan tehdasmuseossa Pohjois-Kymenlaaksossa Mäntyharjun reitin alajuoksulla. Tänne Hugo Neuman perusti vaatimattoman puuhiomon 1870-luvun alussa. Hiomo paloi kuitenkin muutaman vuoden kuluttua. Uudet omistajat rakensivat Verlaan vuonna 1882 toisen puuhiomon ja sen yhteyteen pahvitehtaan. Tiilirakenteinen tehdas on säilynyt muuttumattomana meidän päiviimme asti.



1.



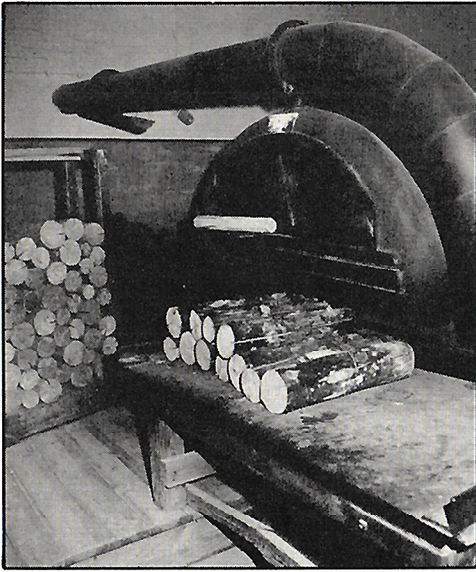
2.



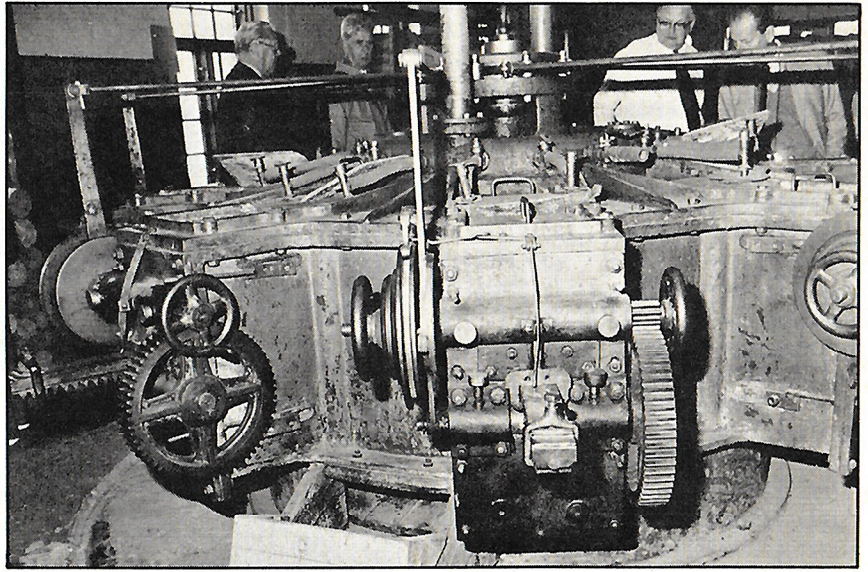
3.



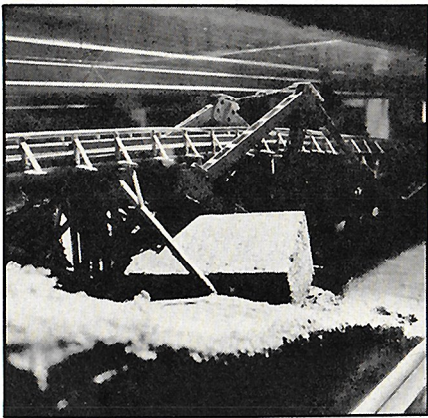
4.



5.



6.



7.

Kuva 1. 1950-luvulle asti tämä vesikäyttöinen kankivasara takoi Strömforsin tehtaan pajassa. Kuva 2. Museomatkan matkanjohtaja Jaakko Liede kirjoittamassa nimeään Strömforsin tehtaan pajamuseon vieraskirjaan. Kuva 3. Museomatkan osallistujia Verlan tehtaan edustalla. Kuva 4. Verlan ruukin päärakennus niiltä ajoilta, jolloin puuseppäkin oli taiteilija. Kuva 5. Pörlin kuorimakoneessa olivat sormet

alituiseen vaarassa. Kuva 6. Pystyakselinen hiomakone. Kuva 7. Museomatkan eräänä kohteena oli Kymen Pioneeripataljoonan ylläpitämä pioneerimuseo. Siellä oli mm. tämä 1:50 pienoismalli Kiviniemen sillasta, joka räjäytettiin vuonna 1941. Pioneerit rakensivat räjäytetyn rautatiesillan varaan neljässä vuorokaudessa 106 m pitkän kenttäsilan. Hieno saavutus!

Työnkulku tehtaassa oli seuraava: Puut kuljetettiin kuorineen tehtaaseen, katkottiin pölleiksi käsin painettavalla sirkkelillä ja kuorittiin niin ikään käsin. Kuorimakone oli alkeellinen ja sitä käytettäessä oli varottava sormiaan.

Tehtaassa oli kaksi nykyäsyöttöistä pystyakselinä hiomakoneita, joissa kummassakin oli kahdeksan laatikkomaista uunia. 1920-luvun alussa tehtaaseen hankittiin uusi vaakakselinen hydraulisella syötöllä toimiva hiomakone. Hiokkeesta erotettiin tikut, minkä jälkeen massa johdettiin alakertaan kahdeksalle kokooja- eli arkkikoneelle. Koneen pyörivän sylinterin päälle kertyi massakerroksia ja kun haluttu paksuus oli saavutettu kilahti sepän takoma kello merkiksi. Silloin "massakarhu" irroitti massan rummulta katajaisella kepillä.

70 x 100 cm kokoiset arkit ladottiin vaunuun ja työnnettiin puristimeen, jossa arkeista poistettiin liika vesi. Puristimesta arkit työnnettiin kuivaamoon. Kesäkuivaamossa suotuisassa ilmassa arkit kuivuivat kolmessa viikossa. Harvaseinäinen kesäkuivaamo oli miellyttävä työpaikka. Siellä työskentelivät "varikset".

Kuivat arkit työnnettiin kiillotuskoneen läpi, missä ne saivat hieman kiiltoa. Tämän jälkeen arkit olivatkin valmiit lajittelua, leikkausta ja pakkausta varten. Pääosa tuotannosta meni vientiin. Täydellä teholla toimiessaan tehdas tuotti 10 tonnia pahvia ja 5 tonnia myyntihioketta vuorokaudessa.

Tehtaan toiminta loppui vuonna 1964. Nyt tehdas toimii kymiyhtiöläisten lomakylänä ja koulutuskeskuksena.