

Ulla-Maija Vainonen

Juurikorven valtit: savupiiput ja salaojat

Kymenlaakson varhainen teollistuminen liittyy kiinteästi sahateollisuuteen, josta tulikin alueen suurteollisuus. Parhaaseen aikaan Kotkassa oli yhdeksän sahaa, ja vuonna 1874 kirjoitti Helsingfors Dagbladetin kirjeenvaihtaja: ”Vartän jag såg, såg vid såg jag såg.”

Kymenlaaksossa ja Kotkan seudulla oli toki kuitenkin paljon muutakin kuin sahateollisuutta. Eräs mielenkiintoisimmista ja omaleimaisimmista teollisuusyhteisöistä oli tiilien tuotantoon erikoistunut Juurikorpi.

Ensimmäinen kymiläinen tiilitehdas oli Kaarniemessä, ja se oli perustettu 1720-luvun lopulla tai 1730-luvun alussa. Vuonna 1885 perustettiin Kotka Tegelbruk Ab Kymiin. Se toimi vuoteen 1930. Juurikorven tiilitehdas, joka perustettiin vuonna 1898, jatkoi Kymiin syntyneen tiiliteollisuuden perintöä aina vuoteen 1966 asti.

Alussa oli savi ja työvoima

Juurikorvella, joka sijaitsee parikymmentä kilometriä Kotkasta sisämaahan päin, oli rikkautenaan tiiliteollisuuden ensimmäinen ja tärkein edellytys: savi. Se oli laadultaan hyvää ja sopivaa tiilenvalmistukseen. Teollisuuden toinen edellytys, työvoima, saatiin alueen omasta väestöstä ja lähiympäristöstä. Kun Juurikorpi vielä sai oman junaraiteen ja oman asemansa, olivat tiiliteollisuuden lähtökohdat erinomaiset. Tärkeää oli myös se, että vilkkaasti kehittyvän Kotkan läheisyys takasi tuotteiden hyvän kysynnän.

Juurikorven tiiliteollisuuden alkuna oli Itsellisten ja työväen Rakennus- ja Maatilojen hankinta Osakeyhtiö Joutsenen perustaminen vuonna 1898. Yhtiön tarkoituksena oli alunperin ostaa maata ja rakentaa työväestön asuntoja, mutta nämä tehtävät jäivät rahanpuutteen takia, ja yhtiö keskittyi tiilen valmistukseen. Rahahuolet eivät kuitenkaan helpottuneet, vaan yhtiö päätettiin lopettaa vuonna 1906.

Tiilituotantoa jatkoi vuonna 1904 perustettu Osakeyhtiö Joutsen, jonka johtoon tuli jo edellisessä yhtiössä vaikuttanut Albert Collin. Uutta viisikerroksista tiilitehdasta ryhdyttiin rakentamaan vuonna 1906, ja se valmistui vuonna 1909. Kattotiilitehdasta ryhdyttiin rakentamaan vuonna 1911.

Osakeyhtiö Joutsen sai edeltäjäyhtiöltään savialueet, joiden turvin Joutsenen alkutuotanto pääsi käyntiin. Tehtaan laajetessa nämä savialueet eivät enää riittäneet, vaan osakeyhtiö joutui hankkimaan lisää.

Jatkuvien laajennusten synnyttämä rahantarve sai aikaan uuden yhtiön suunnittelemisen. Vuonna 1916 Juurikorven Tehtaat Oy osti Osakeyhtiö Joutsenen omistamat teollisuuslaitokset ja irtaimiston. Uuden yhtiön johtajana toimi aluksi Albert Collin, ja vuonna 1924 johtajaksi tuli L.A. Tammi.

Yhtiön sääntöjen mukaan Juurikorven Tehtaat Oy harjoitti kaikenlaista savi-, turve- ja puunjalostusteollisuutta sekä kemian teollisuutta ja möi oman voimakkeskuksensa tuottamaa sähköenergiaa.

Uusi tiilitehdas valmistui Juurikorpeen vuonna 1916. Tehdas vaurioitui tulipalossa vuonna 1947, mutta palon jälkeen se kunnostettiin taas toimivaksi.

Kokeilusta erikoistumiseen

Osakeyhtiö Joutsenen ja Juurikorven Tehtaat Oy:n tuotannossa on ollut nähtävissä selvästi samanlainen kehityslinja. Aluksi kokeiltiin kaikkea alaan liittyvää, mutta vähitellen erikoistuttiin. Se antoi tehtaalle paremmat kilpailumahdollisuudet, ja tuotekehittelyn avulla voitiin erikoistuotteiden laatua jatkuvasti parantaa.

Muuritiiliä valmistettiin koneella ja käsin lyöden. Etenkin käsin lyödyt tiilet olivat kestäviä ja ne menivätkin hyvin kaupaksi. ”Juurikorven muuritiilet ovat tunnetut kauniinpunaisesta väristään, kestävydestään ilmoja ja pakkasia vastaan sekä kirkaasta he-

lähdyksestään. Muuritiilet ovat suoria, tasaisia, suorakulmaisia ja tasakokoisia...” Näin kuvattiin muuritiiliä Juurikorven tiilitehtaan esitteessä. Vahvistus myönteisille arvioinneille saatiin vuonna 1915, jolloin teknisen korkeakoulun ainekoetuslaitokselle luokiteltiin Juurikorven muuritiili erinomaiseksi.

Juurikorvessa oli sopivaa raakaainetta radiaalitiilien valmistukseen. Vähitellen tehdassavupiippujen valmistamisesta tuli Juurikorven erikoisuus, ja tiilitehdas keskittyi niiden tuotantoon.

”Valmiita” savupiippuja ja tiilikattoja

Savupiiput voitiin tilata ”valmiina”: Juurikorven tiilitehtaalta toimitettiin materiaali ja ammattitaitoiset savupiippumuurarit, jotka sitten rakensivat savupiipun tilaajalle. Vaihtoehtona oli pelkän materiaalin, savupiipputiilien, tilaaminen tehtaalta.

Ensimmäinen savupiippu muurattiin Osakeyhtiö Joutsenen Juurikorven tiilitehtaan toimesta Kajaanin Puutavaraosakeyhtiölle vuonna 1909, ja samana vuonna valmistui myös Kissa-koskelle savupiippu.

Juurikorvessa alettiin vuonna 1906 valmistaa ensimmäisenä Suomessa tiiliputkia, joista kehitettiin salaojaputkia. Vuosikymmenen lopulla salaojaputkista tuli savupiippujen ohella Juurikorven tiilitehtaan pääartikkeli.

Seinävuoraustiiliä ryhdyttiin tuottamaan vuonna 1910, ja 1920-luvulla, tiilikattojen yleistyessä, tulivat tuotantoon myös kattotiilet. Yhtiön omat ammattimiehet hoitivat myös talojen kattauksen.

Juurikorven tiilitehtaan pienartikkeleihin kuuluivat kukkaruukut ja puutarhamaljaket. Myös keramiikkaesineiden valmistusta kokeiltiin. Tehtaalla oli liettualainen mestari valvomas- ja opastamassa niiden valmistusta, ja hänen ohjauksessaan tehtiin myös pieniä keraamisia pöttöjä, kukkopillejä ja tuhka- ja koriste-esineiksi



1.

sopivia pieniä savupiippuja. Nämä yritykset jäivät kuitenkin kokeiluiksi.

Osakeyhtiö Joutsenen laajetessa katsottiin parhaaksi keskittyä valmistamaan vain lähinnä savupiippuja ja salaajaputkia, joiden menekki oli hyvä ja joiden tuotanto soveltui hyvin Juurikorvelle.

Saviponnilta se alkoi

Tiilenvalmistustulos alkoi saviponnilta eli savimontulta, jossa alkuaikoina kahdeksan miestä täytti kahata vaunua savella. Hevoset vetivät vaunut ylös ja tehtaalle ne vedettiin vinssillä, jota käytti vinssimies. Vaunut laskettiin sitten uudelleen saviponnille.

Savivaunujen tultua tehtaalle ne kiipattiin sekoittajaan, johon santapoi-ka lisäsi tarpeen mukaan vettä, santaa, nuuskaa ja hiekkaa. Jos saveen sekoitettiin sahajauhoja, tuli niistä vuoraustiiliä. Tehtaan alkuaikoina tämä savikierto eli saven sekoittaminen tapahtui hevoskierrolla, sitten höyryllä ja vuodesta 1928 lähtien sähköllä.

Sekoittajasta eli syöttäjästä savi meni alas leikkuriin, aparaattiin, joka leikkasi lankojen avulla savesta sopivan pituisia paloja. Ne vietiin suoraan kuivaamoon tai lähetettiin eri osastoille jatkokäsittelyä varten.

Savupiipputiiliä tehtäessä käytettiin käsileikkuria. Tätä leikkaustyötä hoiti kolme miestä: yksi leikkasi savea, toinen otti savipötkön vastaan ja kolmas annosteli saven tulon eli toimi kainalomiehenä. Kun automaattileikkuri ja koneellinen tiilenlyönti tulivat tehtaalle, tarvittiin tähän työhön enää kaksi miestä. Vuonna 1900 maamme tiilitehtaista 85 % käytti vielä käsinlyöntitekniikkaa.

Kattotiiliprässillä tapahtui tiilenlyönti myös aluksi käsin. Prässikoneiden tultua kolme prässä teki tavallisia tiiliä ja yksi prässä yksireikäisiä tiiliä. Savinainen laittoi elevaattoriin savipötköjä, jotka nostettiin kattotiili-ostastolle. Siellä leikkaaja leikkasi savi-

pötköistä sopivan kokoisia paloja. Tähän savipalaan painaja eli käsinlyöjä sitten laittoivat muotin ja hänen apulaisinaan toimivat naiset leikkasivat ylimääräisen saven pois. Tikkunainen teki tikulla reiän tiileen naulaa varten. Harventajat ottivat tiilet pois muotista ja laittoivat ne pystypinkkaan kuivumaan.

Kerroskärääjät, joita oli kaksi miestä tai naista kussakin kerroksessa, laittoivat tiilet laudalle ja kuljettivat ne elevaattoriin, jota kuljetti elevaattorinainen. Tiilet nostettiin näin ylös kuivaamoon, jonka lämpökaappiin johdettiin tehtaan lämpöjäte. Tiiliä kuivatettiin myös kerroksissa ja ulkovarastoissa, ja osa voitiin vielä talvipinkkaan kuivumaan ja odottamaan talvista polttoa. Talvipolton teki tarpeelliseksi Kotkan kaupungin vilkas rakennustoiminta ja rakennusmateriaalin kysyntä.

Porttipoiika kuumassa työssä

Tiilet poltettiin alakerrassa. Polttajina, jotka huolehtivat uunin lämmityksestä ja tiilenpolttamisesta, oli kolme miestä. Uunimiehiä oli seitsemän. Neljä sisäänkärääjää laittoi tiilet uuniin ja kolme uloskärääjää otti poltetut tiilet uunista pois. Aluksi tiilet poltettiin kenttäuunissa ja myöhemmin, vuonna 1909, otettiin Juurikorvessa käyttöön rengasuuni. Siihen mahtui kerrallaan 125 000 tiiltä. Uuni muodostui useasta kamarista. Sen lämpötila oli 1200 astetta ja tiiliä poltettiin noin yksi vuorokausi. Tuli kiersi rengasuunissa ympyrällä, ja sen kulkua säännösteltiin porteilla, joita porttipoiika tulen ja tiilien palamisen mukaan muurasi umpeen ja auki. Savi saattoi palaa ”kykkyy” eli kasaan, mikäli uunin lämpötila oli liian korkea. Kykkyy mennyt savi hienonnettiin sepeliksi.

Uunista otettiin päivittäin ulos noin 15 000 tiiltä, jotka vietiin suoraan rautatievaunuihin ja toimitettiin ostajalle. Tehtaan vilkkaimpana tuotantokana, kesäisin, oli puutetta rautatie-

vaunuista, ja tiilet jouduttiin varastoi-maan pihalle odottamaan kuljetusta.

Osakeyhtiö Joutsen tuotti parhaina vuosinaan 1937 (5,6 miljoonaa), 1938 (5,3 miljoonaa), 1951 (8,9 miljoonaa) ja 1952 (21,9 miljoonaa).

Lapsesta lähtien tiilitehtaalla töissä

Osakeyhtiö Joutsenen aloittaessa tiilien tuotannon Juurikorvessa osa lähiseudun asukkaista siirtyi sen palvelukseen. Monet aloittivat työn tehtaalla jo nuorina: lapset harvensivat yhtiön kasvimaita, toimivat paimenpoikina tai keräsivät turvesuolla turvetta kasoihin.

Tiiliteollisuuden kausiluonteisuus vaati osaltaan erikoisen työjärjestelyn. Tiilitehtaalla työt pääsivät keväällä käyntiin huhti- tai toukokuussa maan sulettua ja kestivät loka-marraskuuhun riippuen ilmoista ja tilauksista. Jos työläiset eivät päässeet talveksi tehtaalle töihin, he joutuivat hakemaan työtä ja usein asunnonkin muualta. Vakituisesti läpi vuoden työtä tehtaalla tekivät toimihenkilöt ja uunimiehet, jotka talvisin korjasivat uunia ja tarpeen tullen polttivat talvipinkkoja.

Kesällä tehtaalla työskentelevät saivat asua talvenkin ajan tehtaan asunnoissa. Miesten suurin työllistäjä talvisaikaan oli metsätyö, ja naiset olivat usein kotona perhettä hoitamassa. Koska miehillekään ei aina riittänyt talvityötä, jäi perheiltä vuokratästä tehtaalle. Niiden maksamiseksi takaisin oli keväällä mentävä tiilitehtaalle töihin. Tämä vaikutti osaksi siihen, että tehtaan työväestö pysyi suureksi osaksi samana.

Kesäkuukausina tehtaalla työskenteli keskimäärin hieman yli 50 henkeä. Miehä oli koko tehtaan toiminnan ajan enemmän työssä kuin naisia. Automaation tullessa tehtaalle 1920-luvulla työntekijöiden tarve vaheni. Koneellinen tiilien lyönti, automaattiset leikkurit ja muut koneet kor-

vasivat ihmistyövoiman. Tosin aina 1950-luvulle saakka tuotannon kasvaessa kesäisin tehtaalle pestattujen työntekijöiden määrä kasvoi, ja ”reissumiehetkin” saivat parin kuukauden pestejä.

Tehtaanjohtajasta reissumieheen

Tiilitehtaan sosiaalisen hierarkian ylimpään lohkoon kuuluivat toimihenkilöt: tehtaan omistajat, insinöörit, konttorihenkilökunta ja mestarit.

Ammattimiehet muodostivat seuraavan ryhmän tehtaan sisäisessä arvojärjestyksessä. Heistä arvostetuimmat olivat tiilenpolttajat, koska heidän ammattitaidostaan oli riippuvainen koko tiilenvalmistusprosessin lopputulos. Tiilenpolttaja osasi selvittää katsomalla uunin päällä olevasta ”tirkistysreistä” sen, tarvitaanko uunissa lisää vai vähemmän lämpöä.

Sekatyöläiset, jotka toimivat tarpeen mukaan tehtaan eri osastoilla, olivat arvostuksessa seuraava ryhmä. Usein he olivat samassa työssä vuosia ja vähitellen heistä muodostui arvostettuja ammattimiehiä.

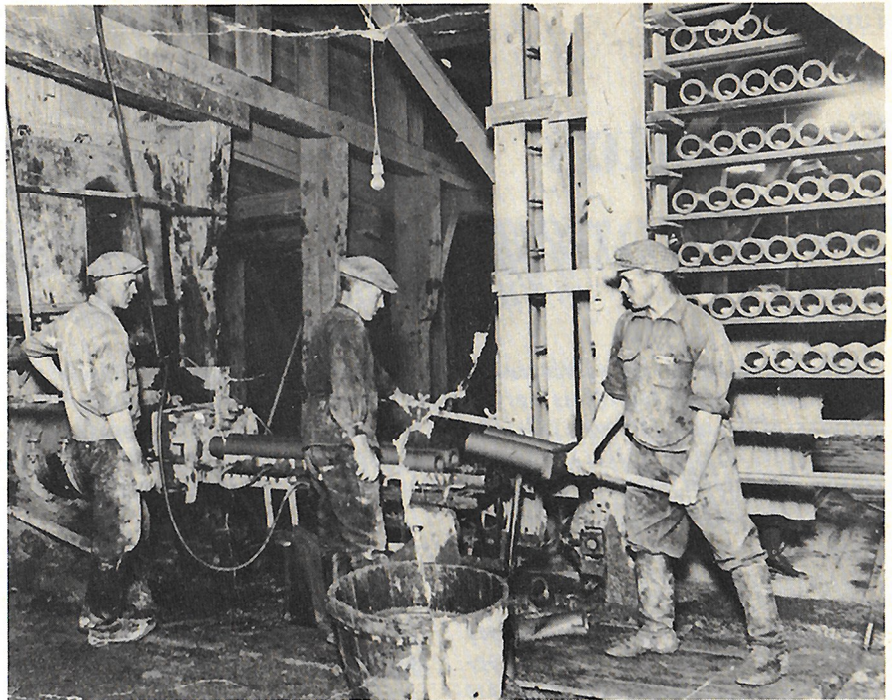
Sosiaalisen hierarkian pohjalla olivat ”reissumiehet”, jotka tulivat tehtaalle kesäkuukausiksi tekemään erilaisia töitä. He tekivät usein ylitöitä ja kahta löysiä; heidän tärkeimpänä päämääränään oli tienata rahaa nopeasti.

Vanhemmat työntekijät opettivat uusille työn, ja joka ryhmässä olikin niin kutsuttu etumies. Hän oli usein vanhempien työntekijä, joka oli saanut arvostusta sekä työnjohdon että työntekijöidenkin taholta. Työntekijät valitsivat itse etumiehensä.

Yhteiset sauna, pesutuvat ja pakarit

Tiiliteollisuus loi Juurikorpeen uutta väestöä, ja heistä monet saivat tehtaan asunnon. Tehtaan rakentamat asunnot olivat lähinnä kasarmityylisiä taloja tai omakotitaloja. Vilkkainta rakennuskautta olivat 1920-luku ja sotien jälkeinen aika. Työläisten kertoman mukaan asumisen taso oli huono. Asunnot olivat ahtaita, yleensä 20–25 neliön kokoisia yksioita, joita oli kaikista työväenasunnoista yli 60 %. Lähes kaikki muut olivat huoneen ja keittiön käsittäviä, ja vain viisi prosenttia käsitti kaksi huonetta ja keittiön.

Yhdessä huoneessa asui monta henkilöä, ja tukalinta oli keväisin ja kesäisin. Kaikki mahdolliset tilat ullakkoa ja puuvajaa myöten olivat käytössä. Tilanpuutteen takia nukuttiinkin löy-



1. Juurikorven tiilitehdas toimi vuoteen 1966. 2. Salaojaputket olivat tehtaan tärkeimpiä tuotteita. 3. Ruokapaussilla vuonna 1927. Kuvat Kymenlaakson maakuntamuseosta.

sissä: kun huoneen haltija oli töissä, toinen sai nukkua rauhassa.

Kesäisin tiilitehdas kävi kahdessa löysissä. Tiilen polttaminen taas oli kolmivuorotyötä ja ensimmäinen vuoro alkoi kello 6.00, ja toinen 14.00 ja kolmas 22.00. Ruokatuntia ei ollut, vaan eväät syötiin työn lomassa tiiluuin kupeessa tai sen päällä.

Asuntojen vuokraan kuuluivat aluksi puut ja sähkö. Vuokra oli 1920-luvulla yhden huoneen asunnosta 27,50 markkaa kuukaudessa, ja se vähennettiin suoraan palkasta. Joskus sattui yllättäviä vuokrankorotuksia, ja tilipussiin oli vain ilmestynyt lappu nousseesta vuokrasta.

Juurikorven työväenasuntoihin ei muutamaa poikkeusta lukuunottamatta kuulunut saunaa, pesutupaa eikä pakaria. Tehtaalaiset kävivät yhteisissä tehtaan saunoissa, ja virkailijoita varten oli ”herrojen sauna”. Työläiset pesivät pyykkinsä ”Ryssälän saunassa”, ja pakari oli niinkään tehtaan omistama ja yhteinen — mutta tietenkin erillinen työläisille ja virkailijoille.

Tehtaalla oli myös oma navettansa, jossa oli 40 lypsävää. Sieltä tehtaalaiset hakivat maitonsa. Ruokapöytänsä saatiin täydennystä myös omasta takaa: 1910-, 20- ja 30-luvuilla työläisillä oli yleisesti kotieläiminä sikoja, lampaita, kanoja ja joillakin jopa oma lehmä. Eläimiä pidettiin ulkorakennuksissa tai suojissa, joiden lämmittämiseen tehdas antoi puut.



Vuonna 1966 Juurikorven Tehtaat Oy:n tiilitehdas lopetettiin. Tehtaalla oli liikaa työväkeä, ja tuotanto olisi vaatinut täydellistä uudistusta Juurikorvessa. Tiilien tuotanto oli alkanut keskittyä suurille yrityksille, joiden kannattavuus oli korkea uusimpien teknisten laitteiden ansiosta.

Juurikorven Tehtaat Oy:n puunjalostustehtaalla oli jo 1950-luvulta lähtien valmistettu huonekaluja, erityisesti keittiö- ja kouluhuonekaluja. Tiiliteollisuuden lakkauttamisen jälkeen Juurikorven Tehtaat Oy keskittyikin jo aloitettuun huonekalujen valmistukseen.