

Matti Krank

Kuusi museota ehdolla valtakunnallisiksi erikoismuseoiksi

— Yksi niistä on uudistuva Helsingin tekniikan museo

Tällä hetkellä on kuusi museota ehdolla omien alueidensa valtakunnallisiksi erikoismuseoiksi. Kysymys ratkennee lähitulevaisuudessa. Erikoismuseosta on kuitenkin vielä pitkä askel valtakunnalliseksi keskusmuseoksi. Helsingin tekniikan museon museonjohtaja Lea Väkeväinen koskettelee lehdelle myöntämässään haastattelussa erikois- ja keskusmuseoiden tehtäviä ja valottaa oman museonsa tulevaisuuden suunnitelmia.

Erikoismuseosta keskusmuseoksi

Vuonna 1985 valmistui erikoismuseotyöryhmän muistio. Muistiosta on nimetty kuusi museota erikoismuseoehdokkaiksi. Nämä museot ovat Sotamuseo (joka ehdittiin jo nimittääkin), Tekniikan museo, Urheilumuseo, Rakennustaiteen museo ja Taide-teollisuusmuseo, kaikki Helsingissä, sekä Suomen kotiteollisuusmuseo Jyväskylässä. Nämä ovat ensisijaisesti nimitettävät museot. Ehdolla on mahdollisesti muitakin museoita. Muistio on nyt lausunnolla, minkä jälkeen

opetusministeriö kerää lausunnot ja tekee niistä päätelmiä. Asia ratkennee lähitulevaisuudessa. Museonjohtaja Väkeväinen uskoo, että hänen museonsa on niin museoiden joukossa, jotka nimitetään valtakunnallisiksi erikoismuseoiksi.

Erikoismuseoista voitaisiin mahdollisesti myöhemmin kehittää alan valtakunnallisia keskusmuseoita, kuten esim. Ateneum, joka on taiteen keskusmuseo. — Uskon, että nyt haetaan niiden museoiden tehtäväkuvaa, joista mahdollisesti myöhemmin tulee keskusmuseoita, museonjohtaja Väkeväinen

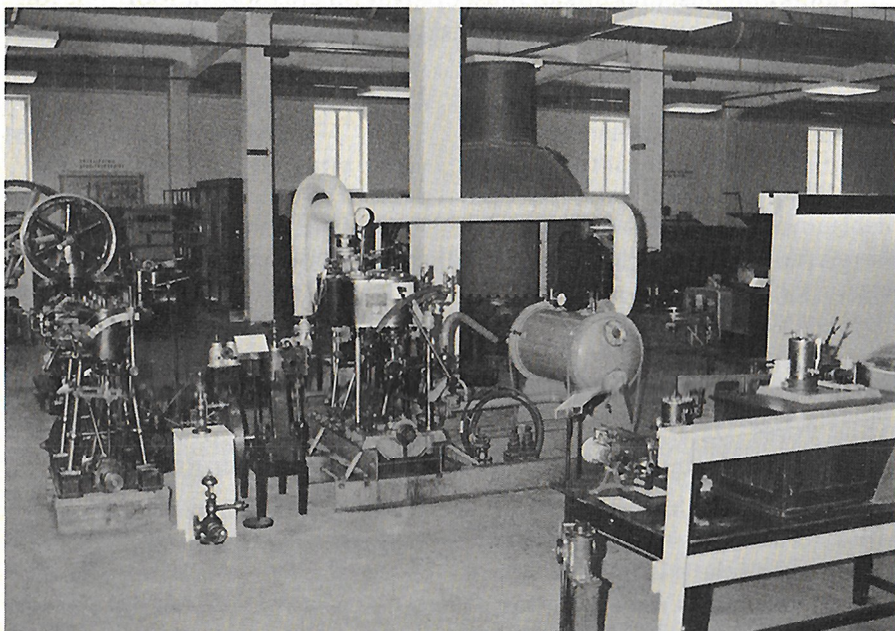
nen arvelee. — Keskusmuseot eivät kuitenkaan synny hetkessä, siihen menee aikaa. Voidakseen toimia valtakunnallisena tekniikan keskusmuseona tarvitsisi Tekniikan museo sekä enemmän henkilöstöä että suuremmat tilat. Valtakunnallisella tekniikan alan keskusmuseolla samoinkuin tekniikan erikoismuseollakin on alan dokumentointivollisuus. Se toimii myös koordinoijana muihin tekniikan, ja miksei maaseutumuseoidenkin suhteen, joiden alalla teollisuutta on. Keskusmuseo toimii myös neuvonantajana ja sillä tulee olla myös keskuskoortisto.

Keskusmuseokäsite on siis paljon laajempi kuin erikoismuseokäsite ja opetusministeriön pitää määrittellä toiminnan ala. Tekniikan keskusmuseon tehtäväkenttään kuuluisivat kaikki tekniikan alat ilmailusta rautateihin. Muut tekniikan alan museot eivät tosin olisi keskusmuseon hallinnassa mutta ne toimisivat kuitenkin keskusmuseon ohjauksen alaisuudessa. Keskusmuseo hoitaisi myös muiden museoiden esineiden rekisteröinnin. Tietojen tulisi löytyä keskitetysti hoitettusta tietokonerekisteristä, joka olisi kaikkien käytettävissä.

Tilanne sekava — kokoelmiakin nimitetään museoiksi

Tälläkin hetkellä pitäisi varsinkin tekniikan alan museoiden välisen tehtävänjaon olla selvempi kuin mitä se on. Museovirasto, joka on kaikkien

Voimakoneosasto on osa vanhaa näyttelyä, jota tällä hetkellä uusitaan.



museoitten keskusmuseo, koordinoi Tekniikan museolle tekniikan, taide-museolle taiteen jne. Mutta Museovierastokaan ei ehdi tehdä kaikkea.

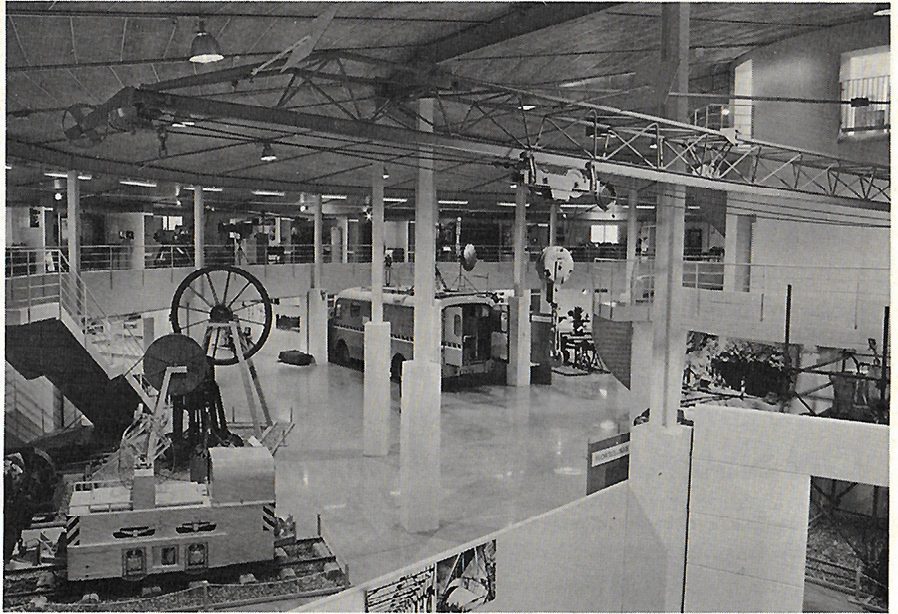
— Tällä hetkellä tilanne on sekava monella alalla, museonjohtaja Väkeväinen vakuuttaa. — Vaikka esim. Rautatiemuseo on olemassa, syntyy pieniä rautatiemuseoita sinne sun tänne. Museoita on perustettu liikaa ja niitä perustetaan edelleen jatkuvasti. Uusista museohankkeista pitäisi nyt luopua. Päinvastoin pitäisi olemassa olevia museoita kehittää ja niiden koelmia kartuttaa ja antaa niille sekä henkilökuntaa että rahaa. Niiden pitäisi myös ehdottomasti saada lisää omien alojensa ammattilaisia.

— Monet ihmiset, yhdistykset ja kunnatkin nimittävät joskus, ehkä tärkeitäkin, kokoelmiaan museoksi. Kokoelma on kerätty kokonaisuus tai osia jostakin kokonaisuudesta. Museo-nimikkeen alle taas ei mikä tahansa kerätty kokoelma sovi. Museo-olla on syvällisempi ote aiheeseen eikä se pelkästään tallenna esineitä varastoon. Museo, paitsi että se tallentaa, se myös tutkii ja julkaisee, ja toimii samalla myös opetuslaitoksena.

Älä tarvele museoitavia esineitä — konservattorilta voi saada neuvoja

Tekniikan museolla on tällä hetkellä konservattori, jonka puoleen voi kääntyä ja jolta voi saada neuvoja. Konservattori voi myös tarvittaessa käydä paikan päällä. Kun Tekniikan museon alkuperäiset rakennukset saneerataan, sinne rakennetaan myös konservointitilat. Konservointitilat ovat kalliit rakentaa. Niissä pitää olla tuuletukset, vetokaapit ym. Konservattori tarvitsee myös paljon ammativälineistöä. Yksi konservattori ei kuitenkaan vielä riitä täyttämään konservointitarpeen aiheuttamaa kysyntää. Museo tarvitsisikin välttämättä 3—4 konservattoria.

Tällä hetkellä kun laitteet tulevat museolle ne entistetään ”töpseli seinään” -periaatteella (jos ne toimivat sähköllä). Kaikkien esineiden tulee siis entistämisen jälkeen toimia. Ensin niistä luonnollisesti puhdistetaan suurimmat liat ja sen jälkeen ne pintakäsittellään eri aineilla ruostumista ja haettumista vastaan. Maalaamiseen ollaan suhtauduttu pidättyvästi. Mieluiten esineiden annetaan olla sen



Yleisnäkyä uudesta perusnäyttelystä, joka avattiin yleisölle vuonna 1985. Valok. Raimo Paappa.

näköisiä kuin miksi ne työssä ovat kulluneet.

— Viimekertaiseen näyttelyyn esim. tuli tehtailta eräitä valmiiksi maalattuja esineitä. Se oli paha juttu, Lea Väkeväinen toteaa, sillä vaikka värit ehkä muistuttivatkin alkuperäisiä ne eivät aina olleet oikeita. Usein maalia oli myös laitettu vääriin paikkoihin, kuten esim. kettinkeihin, joissa ei koskaan ole maalia ollutkaan. Maalipeitteen alle saattaa jäädä myös likaa ja ruostetta, jonka konservattori poistaisi ennen maalaamista.

Museolle lähetettävien esineiden tulisi näin ollen olla mahdollisimman koskemattomassa kunnossa käytön jälkeen. Konservattorin tehtävänä on selvittää minkälainen esine on alunperin ollut ja konservoida se mahdollisimman aitoon, alkuperäiseen kuntoon.

Metallialan konservattoreita on Suomessa vähän ja samoin niiden kouluttajia. — Meidän on esim. lähetettävä oma konservattorimme ulkomaille oppiin, Englantiin, Ranskaan ja Puolaan. Rahat tätä koulutusta varten on anottava opetusministeriöltä.

Tekniikan museon vanha rakennus saa uuden ilmeen

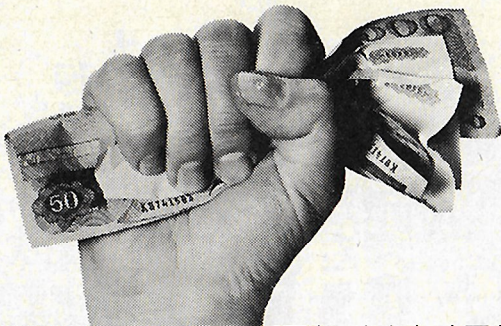
Tekniikan museon vanha näyttelyrakennus on kaikille museossa käyneille tuttu paikka, koska siellä ovat olleet esillä museon näyttelyesineet, hieman kuin varastossa. Uuden näyttelyhallin valmistumisen jälkeen on

korjaustyöt saatu käyntiin tässä vanhassa osassa. Työt valmistuvat keuhat talvella 1988, jolloin 14 uuden uutuukaista osastoa voidaan avata yleisölle. Tällöin varastomaisuus on tipotiesään. Korjauksen alla on 2700 m². Kunnostustöiden jälkeen alkaa jälleen myös luentotoiminta tiettyinä viikonpäivinä.

— Olemme saaneet myös oman julkaisusarjan: Tekniikan museon julkaisusarja n:o 1. Pitäähän jokaisella kunnan museolla olla julkaisusarja, museonjohtaja Väkeväinen naurahtaa. Ensimmäiseen numeroon kirjoittain apulaisprof. Veijo Kauppinen teknillisestä korkeakoulusta aiheesta ”Metallisorvien synty Suomessa”.

Työkuilusta kaivosmuseo

Tekniikan museon alle on Helsingin kaupungin viemärintitöiden yhteydessä louhittu työkuilu, joka viemärintitöiden päätyttyä on jätetty sulkematta. — Tähän työkuiluun saisi upean kaivosmuseon, mutta tällä hetkellä sen perustamiseen ei valitettavasti löydy varoja, museonjohtaja Väkeväinen toteaa. — Alustavia tiedusteluja on tehty rahoittajien löytämiseksi, mutta tähän mennessä neuvottelut eivät ole johtaneet tulokseen. Ilmeisesti kaivosteollisuutemme ei ole riittävän voimissaan, jotta tällainen hanke voitaisiin toteuttaa. Kuilun poraaminen maan alle sekä hissi- ja muu kalusto maksaisi lähes miljoonan. Kuilun rakentamista voi myös vaikeuttaa po-



JOS KULJETAT PUUTA, MAATA TAI MUUTA, ON SISU KANNATTAVA SIOITUS.

SISU on taloudellisten kuljetusten ammattilainen. Kustannussäästöön tähtäävät SISU-ominaisuudet ovat lyöneet itsensä läpi kuljetusmaailmassa. Naftapihit Cummins- ja Valmet-moottorit.

Turbot ja välijäähdytteiset aftercoolerit merkitsevät luotettavuutta ja kestävyyttä.

Fuller- ja ZF-vaihteistojen huippotaloudellinen voimansiirto.

Maankuulut SISU-akselistot, nostotelirakenne ja vääntöjäykkä runko on mitoitettu varta vasten Suomen erikoisolosuhteisiin. Kuten lämmin ja viihtyisä ohjaamokin.

Asiantuntijat ovat valinneet SISUN VUODEN KUORMA-AUTOKSI jo kaksi kertaa peräkkäin: v. 83

SR-nokkamalli ja v. 84 SM-bulldog-

malli. Nämä valinnat ovat osoitus

SISUN kovatahtisesta kehityksestä.

Ja samalla suora vastaus ulkomais-

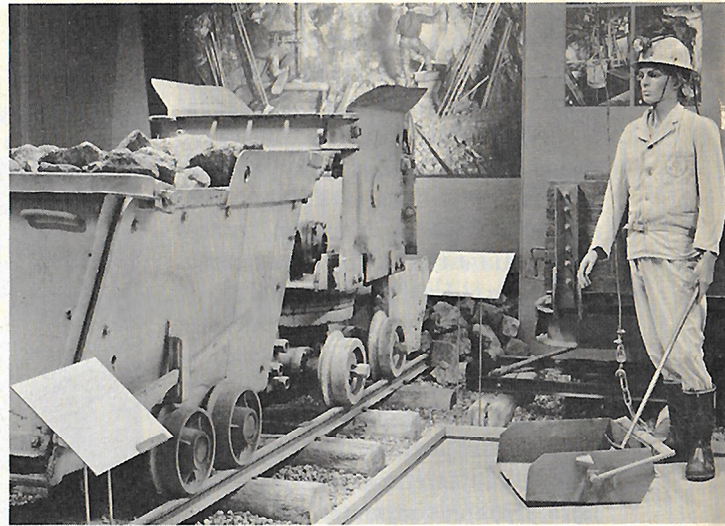
ten kilpailijoiden haasteisiin. Start-

taa mukaan. SISU-teknikkaan

kannattaa sijoittaa.



SISU
Oy Sisu-Auto Ab



Yläkuvassa uuden perusnäyttelyn vuoriteollisuusosasto. Valok. Raimo Paappa. Alakuvassa länsirannalla oleva höyryvoima-asema ja voimalaitospato. Putouksen korkeus on 6 m.

rausluvan saaminen, koska alue on rauhoitettu.

Eteenpäin vaikka pieninkin voimavaroin

— Kaivosmuseotakin tärkeämpää on tällä hetkellä kuitenkin, että mennään eteenpäin ja uusitaan näyttelyjä. Laajan työkentän huomioon ottaen ei museon miehitys ole kovin suuri. Amanuenssin ja konservattorin lisäksi museolla on myös museomestari, joka pystyy konservoimaan esineitä. Ammatillisesti koulutettuja museossa

on siis museonjohtaja mukaan lukien neljä. Valtiolta pyydettiin amanuenssin tointa vuodeksi 1987, mutta sitä ei saatu. Myös kirjasto pitäisi saada kuntoon ja sitä järjestämään tarvittaisiin kipeästi kirjastonhoitajaa. Museolla olisikin hieno kirjasto, jos se vain saataisiin toimivaksi. Nyt ollaan museossa myös siirtymässä tietokonekauteen ja esineitä ollaan siirtämässä atk-rekisteriin.

Museoalueen vanhan vesivoimalaitoksen ja höyryvoimalaitoksen ikkunat ovat olleet ongelmana. Tähän saakka ovat sekä vesi että lumi tulleet

sisään rakennuksiin. Nyt ikkunat on kunnostettu ja rakennuksetkin voidaan kunnostaa näyttelykuntoon.

Myös museon ympäristö pesee kasvojaan. Helsingin kaupungin ulkoilualuesuunnitelma on toteutumassa, ja se koskettaa myös museota. Kävelyteitä ja -siltoja on tulossa. Museon ympäristöstä on olemassa puistosuunnitelma ja museoaluetta on jo raivattu eikä se ole enää niin viidakon näköinen. Sekä museo että sen ympäristö ovat siis saamassa uuden ilmeen, ja sen myötä siirtynee museovieraidenkin lukumäärä lähivuosina uusille lukemille.