

Osmo Viljanen

”Musta ku pirun penikka” eli kertomus sepän työstä

Tämä on kertomus sepän työstä kotiseutuneuvos Osmo Viljasen kertamana. Teksti on osa kotiseutuneuvos Viljasen julkaisemasta paikallistutkimuksesta, joka sisältää tarkan kuvauksen sekä sepän työstä että hänen käyttämistään työmenetelmistä ja -välineistä niiden oikeilla nimillään. Sepän ammatti on ollut aikoinaan hyvinkin arvostettu ja seppä äveriäs mies. Vaan olipa hänellä itse piru neuvojana, kerrotaan.

Kyläsepät ovat suutarien ja räätälien ohella olleet suurimpia käsityöläisryhmiä Mäntsälässä, josta tämä kertomus on. Jokaisessa kylässä oli oma kyläseppänsä. Kun Mäntsälässä jo varhain oli useita kartanoita, hankkivat suurimmat kartanot oman sepän, n.k. kartanonsepän. Tästä johtuu, että useissa Mäntsälän kylissä on ollut kaksikin seppää, kyläseppä ja kartanonseppä. Kirkonkylässä oli 1910-luvulla jo neljä seppää ja heillä yhteensä viisi kisälliä sekä useita oppipoikia.

Muita seppämestareita ylempänä arvossa oli pitäjänseppämestari. Pitäjänmestarin arvoa anottiin pitäjäkoukkselta, jolle esitettiin taidonnäytteet sepäntyöstä, luku- ja kirjoitustaidosta sekä varallisuudesta. Luvan ja arvon saatuaan vain pitäjämestareilla oli lupa pitää oppipoikia ja kouluttaa kisällejä. Tosin muutkin sepät pitivät oppipoikia, mutta nämä olivat usein viimeisen oppivuotensa pitäjänsepän pajassa. Kyläseppä oli usein kylän äveriäinen eli rikkain käsityöläinen. Sepän paja ja pajatyössä tarvittavat työkalut edustivat suurta pääomaa ja myös jatkuvasti vaihtuva raaka-ainevarasto oli kyläsepän omaisuutta. Kyläsepän saama rahapalkka oli hyvä ja siihen tulivat lisäksi kaasit eli parsselit, joten vuositulot nousivat melko korkeiksi. Turhaan ei sanottu: ”Seppä syä selvän leivän, sepänmatami viäl’ selvemän”. Käsityöläisten vaimoja nimitettiin Mäntsälässä yleisesti matamiksi, jota pidettiin eräänlaisena arvonimenä. Oli ”matamit ja muut akat”.

Varakasta seppämestaria arvosteltiin kateellisesti sanomalla pilkallisesti: ”On vain kaksi tosi mestaria — si-

ka ja seppä. Sika tekee vanhast’ sonnast’ uutta sontaa ja seppä tekee vanhast’ raurast’ uutta rautaa”.

Varhaisimpina aikoina uskottiin pিরulla ja sepällä olevan paljon yhteistä. Lukuisat sanonnat ja kansantarinat kertovat elävästi tästä suhteesta. Ahjosta on sanonta: ”Hitsivalkee ku helvetin tuli” ja sepästä lausuma: ”Musta ku pirun penikka”. Pirun kerrotaan antaneen sepälle myös ohjeita. Kun entisaikojen sepät eivät osanneet käyttää hiekkaa pajahitsiä tehdessään, kerrotaan miten piru eräänä iltana ilmestyi pajan ovelle ja kysyi: ”Montakost’ olet kirvestä terännyt”? Seppä vastaa ylpeillen: ”Mitä lienee, jotkut viiret’ kuuret’ tein”. Tähän piru: ”On siinä rautaa keitetty, jost’ on hietäkin heitetty”. Tästä alkoi seppä kokeilla hiekkaa pajahitsauksessa ja niin löytyi uusi työtapa.

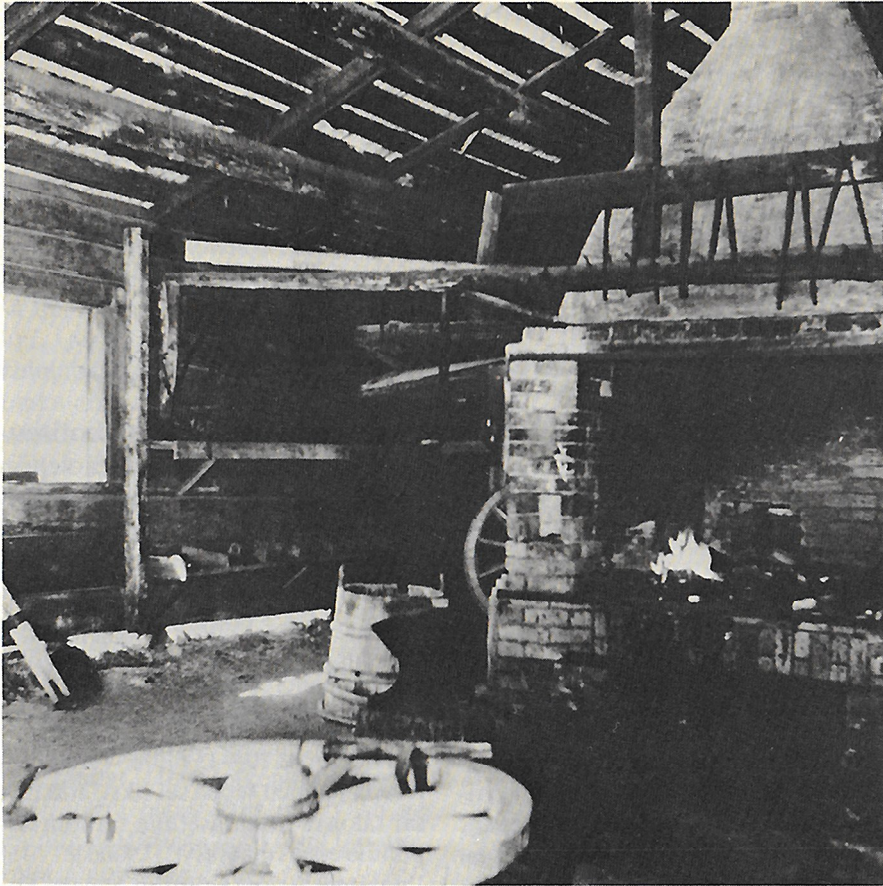
Erään kerran seppä kokeili eri värisenä teräksen karkaisua. Viikatteen terää lämmittäessään luki lorua: ”Kulinfäri — hopeenfäri — harakansulinfäri.” Silloin huusi piru pajan ovelta: ”Paskan väri se olla täytyy”. Sepä neuvon mukaan kokeilemaan ja ruskea väri oli todella ohutteräisten työkalujen paras karkaisuväri.

Otto- ja Annassepät

Kyläsepät asuivat Mäntsälässä yleensä yhteismaalla tai mäkitupatonilla. Kyläläiset rakensivat sepän tarvitsemat rakennukset ja pitivät ne myös kunnossa. Tämän työhön he osallistuivat manttaalinsa mukaisesti ja muodostivat näin kylään oman ”ot-

tipiirinsä”. Otto-piirin seppää nimitettiin silloin ”Ottosepäksi”. Toisessa kylässä saattoi olla ”Annasseppä”. Keskisuuren kylän otto- tai annaspiiriin kuului n. 10—15 taloa. Tämän ottosepän nimen seppä sai siksi, että hän sai taloista luontaisetuna tarkoin sopimuksessa määrättyt ”kaasit” tai ”parsselit”, jotka tuotiin hänelle kotiin. Annasseppä taas kävi itse hake-massa parsselinsa taloista. Jouluviikolla hän ajoi annaspiirinsä taloihin ja pihalta huusi kovalla äänellä: ”Se sepälle, mikä sepälle kuuluu”. Kun emäntä tai isäntä sitten toi kaasit lähiti seppä seuraaviin taloihin. Ottopiiriläiset taas toivat itse kaasinsa sepälle. Jo varhain jouluaattoamuna alkoi pajan luota kuulua hevosten kulkusten äänet kun isännät toivat ottimia eli sahkareita sepälle. Sopimuksen mukaan piti jokaisen talon tuoda elintarvikkeita seuraavasti: Heiniä 10 kg (= leiviskä), olkilyhre, paistettu lampaan käpälä, pual’ korttelia viinaa, ruukiita 5 kappaletta, sahtia 3 litraa ja kotijuusto. Lampaanjalan tilalle kelpasi 1900-luvulle tullessa sianjalka ja muistakin aineista voitiin korvaus suorittaa rahassa.

Seppä oli sopimuksella velvoitettu vapaasta asunnosta ja sahkareista tekemään taloille määrättyt sepäntyöt ilman korvausta. Näihin töihin kuuluivat 1800-luvulla yksi pitkänreen rau-roitus, yksien kärryjen rau-roitus, 10 hevosenjalan kengitys, lisäksi piti kolme viikatetta kallita (= takomalla te-roittaa) ja korjata vanhat kakkulat tai tehä uuret. Jokaisesta talosta piti sen pajapäivänä tulla mies pajalle apumieheksi. Hänellä piti olla mukana omat



1880-luvulla rakennettu Hirvihaaran kyläpaja Sepänmäen museossa.

eväät ja myös pajassa tarvittavat syret' eli pajahiilet.

Tälle vuosisadalle tultaessa sopimukset uusittiin, ja 1920-luvulla korvattiin jo kaikki pajatyöt rahalla.

Näin ovat "otto- ja annassepät" jääneet pois ja heidän pajansakin kyläkuvasta hävinneet. Samalla on jäänyt epäkäytännöllisenä pois mielenkiintoinen ja kyläyhdyksuntia aikaisemmin yhteenliittänyt elämänmuoto.

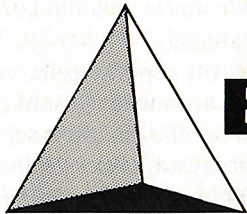
Paja ja työkalut

Kyläsepän pajarakennus oli aikaisemmin rakennettu veistetyistä hirrestä ja varustettu yksinkertaisella kumotai lautakatolla. Varhemmin esiintyi tuohikattoisia pajarakennuksia, mutta myöhemmin on katot tehty päreistä. Vanhan pajan ikkunat olivat varsin pienet, neliruutuiset ja kooltaan vain n. 40 x 50 cm. Myöhemmin ikkunakoko kasvoi ensin kuusiruutuiseksi

ja sitten jopa 12 ruutuiseksi. Ikkunat oli sijoitettu sivuseinille, kun taas ovea vastapäätä, siis peräseinällä, oli ahjo. Ahjon edessä keskilattialle päin oli alasin. Se oli sijoitettu isosta puusta katkaistun alasintukin päälle. Ahjon palkeet tai flekti oli ahjon vieressä. Oikeakätisellä sepällä ne olivat ahjon vasemmalla puolella ja vasenkätisellä ahjon oikealla puolella. Tämä siksi, että sepän tehdessä työtä yksin hänen "huonompi kätensä jouti huolehtia palkeista" ja oikea käsi jäi vapaaksi tarkempia töitä varten. Yleensä palkeista huolehti oppipoika, sälli tai talontöitä tehtaessa "apumies".

Vanhaan pajaan ei kuulunut koneita. Melkein kaikki sepän työkalut olivat hänen itsensä valmistamia. Vanha "Eljaksen Jutti" ei ottanut käteensä-kään muita kuin itsetekemiään työkaluja.

Työkaluista eli pajakaluista tärkeimmät olivat käs'vasarat ja päällyöjän leka. Mäntsäläläisellä sepällä oli toistakymmentä varsimeisseliä sekä lisäksi varrettomat, alasimen reikään asetettavat meisselit. Viimemainitut olivat yhteiseltä nimeltään puntteja eli alasinmeisseleitä. Alasinmeisselien avulla seppä teki reikiä rautaan sekä katkoi ja halkaisi raudat. Seinällä ikkunan luona olivat tärkeät jenkavehkeet eli kierrelaitteet. Niihin kuului entisaikana jenkapakat sekä klova eli jenkalapa, nykyisin kierrevarsi. Alasimen läheisyydessä oli vielä jaloillaan seisova raudan kannattaja. Ahjon yläosassa riippuivat pajapihdit sekä pöydillä valikoima erilaisia tonkia, isoja ja pieniä. Ikkunapenkillä oli sarrjat erilaisia poria sekä rautaa että puu-



ED edistää tuottavuutta

ELEKTRO-DYNAMO

Hitsaajankatu 8, PL 31, 00811 Helsinki, (90) 755 6611, telex 124870

Sepänkatu 9, 90100 Oulu, (981) 222 637, telex 32189



Hirvihaaran kylöpaja ja sen 1920-luvulla rakennettu versta. Valok. Osmo Viljanen.

ta varten. Porausreijän alku lyötiin söörnärillä eli tähtipistepuikolla. Ovesta oikealle oli kenkityspilttoo ja seinään oli kiinnitetty hevosen kiinnitysrenkaat. Vanhat ja erikoiset kengät koristivat pilttoon seiniä. Pilttuussa oli myös työkalupakki ja siinä seuraavat työvälineet: vasara, kengitysraspi, kotkausrauta veitti eli puukko, linkoveitti (= päällelyömistä kestävä kavioveitsi) sekä käsivuoluveitti. Pakin suorassa kädensijassa riippuivat kengityksessä tarvittavat uudet kengät ja laatikon pohjalla kenkitysnaulat (=hevosen-kenkänauulat) ja irtohokat.

Sepällä oli myös tahko ja seinällä kaappi boraksia y.m. kemiallisia aineita varten. Sys'koppi eli pajahiilivarasto oli pajan ulkoseinällä ja siihen johti

ovi suoraan pajasta. Vanha Vanamon seppä käytti tästä tilasta nimitystä kolipoksi ja kutsui siellä pidettävää haravaa koliharavaksi.

Vielä kuului pajaesineistöön karkaisukaukalo, rinkikaukalo, tiskit, erilaiset aputyövälineet sekä tulenhoitovälineet ahjon luona. Jos seppä korjasi lukkoja tai pyssyjä, oli näitä töitä varten ja omalla tiskillään erikoistyoakalut.

Rihlauspenkki oli pyssymestarin tärkein työväline. Sillä hän suoritti kaikki piippujen rihlaukset, väljyyksien muutokset sekä muutkin piipun sisäkorjaustyöt. Hyvin tärkeä väline oli luatikuurna eli luodinvalupihdit. Mainita ansaitsee myös lukuisat erilaiset vahat, tali ja moninaiset tärpästik-

kelit, joita pyssyseppä työssään käytti.

Sepän työaika

Kyläseppä päivän pajassa alkoi normaalisti aamulla kello 6. Jos oli erittäin kiireellisiä töitä tehtävänä, saattoi seppä löytää pajastaan jo kello 4. Pajasta tupaan siirtyminen viivästyi usein ja ani harvoin seppää nähtiin asunnollaan ennen kello 19. Ottipiirin pajapäivä saattoi joskus alkaa n. kello 8—9 aikaan johtuen siitä, että apumiehen piti usein tehdä määrätyt kotityöt talossa ja vasta sitten pääsi lähtemään pajalle. Seppä teki tällöin omia pajatöitään aamuisin. Hän oli ennen apumiehen tuloa jo takonut aamurupeman ja puurolla käväistyään

alkoi talonmiehen kera tehdä ottitöitään.

Raaka-aineet ja niiden hankinta

Jokaisella sepällä oli vakinainen raaka-aineen hankkija ja suurta ostouskollisuutta osoittaen seppä aina osti tarvitsemansa aineet häneltä. Useat mäntsäläläiset sepät ostivat rautansa Porvoosta, jonne oli matkaa n. 35 km. Myöhemmin kun paikallinen kauppiaskunta vaurastui, ostivat sepät raaka-aineensa kirkonkylästä. Porvoosta rauta kuljetettiin usein ottipiirin talojen leipäkuormien paluukuormina. Seppä saattoi myös itsekin sen hakea ”kun sattui muutakin reillattavaa asiaa Porvooseen”. 1800-luvulla rauta oli usein huonosti valssattua paksua jööttiä. Kanget olivat neliskanttisia pötköjä ja ne piti usein pajassa halkoa jos haluttiin ohempaa lattarautaa. Valmiit lattaraudat tulivat vasta myöhemmin samoin kuin pyöreät raudat. Hevosenkenkiä ei myöskään saatu ostaa valmiina, vaan ne taottiin halaistusta teräksestä tarvittaen muotoonsa.

Rataan rinkyys

Kärryn- eli rataanpyörän rinkyystä pitävät sepät eräänä vaativimmista töistä. Työ on erittäin tarkkaa ja ammattitaitoa vaativaa siksi, että siihen kuuluu useita kokemukseen perustuvia lämpötila- ym. seikkoja. Vaikeinta oli silloin, kun työ tehtiin vanhaa rinkiä käyttäen. Vanha rinki oli reunoiltaan kulunut ohueksi ja sisäpuolen reunat olivat taipuneet sisäänpäin ja estivät päällepanoa.

Ringin mittaaminen ja pyöristäminen

Ringin mittaaminen oli tietoa ja taitoa vaativaa työtä. Jos kysymyksessä oli vanhan rinkin päällelaitto otettiin mitta rissalla. Rissa oli halkaisijaltaan n. 10 cm oleva pyöreä rautalevy, joka on akseloitu pyöriväksi kädensijalla varustetussa haarukkaraudassa. Pyörään ja rissaan vedettiin liitumerkki samaan kohtaan ja rissaa pyöritettiin ringin sisäpintaa laskien montako kierrosta ja osaa päälle tuli mitaksi. Mitta oli jo sitä ennen otettu kärrynpyörän kenkien päältä ja nyt nähtiin se mitta mitä rinki eroitti. Erotus korjattiin venyttämällä rinkiä tai ottamalla pala pois. Näin oli rinki saatu sopivan kireäksi. Uudesta suorasta teräksestä rinkiä teh-

täessä ei käytetty rissaa, vaan rinkiteräs asetettiin suoran lankin päälle ja rataanpyörää pyöritettiin tehdystä alkumerkistä yhden kierroksen ja rautaan tehtiin sen jälkeen loppumerkki. Rinkiteräksen pituus oli alkumerkistä loppumerkkiin.

Rinki tehtiin pyöreäksi esim. vanhaa myllynkiveä käyttäen. Myllynkiveen kiinnitettiin tukirauta ja tämän alle laitettiin rinkiraudan pää. Kaksi miestä painoi rinkiä kiveä vasten ringin taipuessa mallin mukaiseksi. Kun rinki oli näin saatu lähes pyöreäksi halkaistiin molemmat päät ja ”lyätiin ristiin haralleen” n.k. ”hakahitsiä” varten. Hakahitsi on eräs pajahitsin muoto ja ehkä helpoin työtap.

Paja- eli ahjohitsaus

Hakahitsiä varten rinkiraudan päät kuumennettiin ahjossa sopivan kuumiksi. Seppä näki tämän sopivuuden silmällä raudan väristä ja niistä kipinöistä, jotka nousi hehkuvasta raudasta. Kun rauta oli täysin valkohehkuihin oli se valmis hitsattavaksi. Entisaikana sepät käyttivät hitsatessaan ensin vain hiekkaa ja myöhemmin hiekan ja booraksin sekoitetta. Hiekan hienous oli tarkkaan valittava sillä liian hieno hiekka paloi lakiksi (= slaki eli kattilakivi) raudan päälle. Joskus vanhat sepät haettivat oppipojilleen hiekan ”Heissan mäestä” = Mäntsälän hautausmaa, ja sitä parempaa hiekkaa oli ”mitä lähempää vainasta se oli otettu”. Hakumatka ajoitettiin tietysti täydenkuun ja keskiyön aikoihin.

”Mahrollisemman vaalee hiata” oli väriiltään parasta ja punainen huonointa. Hiekkaa laitettiin ensin vähän ahjoon raudan päälle. Kun se ”juoksuuttui”, nostettiin rauta ahjosta ja kiereesti pistettiin hiekkalaatikossa ja taas jälleen ahjoon takaisin. Kun rautaan tarttunut hiekka alkoi jälleen juoksuuttua, nostettiin rauta alasimelle ja taotettiin ”hiksi kiinni”. Samalla huolehdittiin siitä, että rauta jäi hitsauksen kohdasta yhtä paksuksi kun se oli muistakin kohdistaan.

Rinkin päällepano

Kun rinkejä oli hitsattu 4–6 kappaletta, sytytettiin pajan ulkopuolelle rinki- eli tikkuvalkeet. Pienikokoisista pilkkeistä, melkein pätkuista teh-

tiin rataanringin kokoinen tuliympyrä. Kun se paloi tasaisesti joka kohdasta, lisättiin siihen vähän paksumpia pilkkeitä. Tämän ympyränmuotoisen nuotion päälle asetettiin nyt ringit kuumenemaan. Kun ringit olivat sopivat punaiset väriiltään, nostettiin ne kahden miehen voimalla — sepänpih-tejä apuna käyttäen puusta valmistetun rataanpyörän päälle. Kun se oli saatu paikalleen, huusi seppä ”Veteen”. Tällöin apumies nosti koko pyörän puolista pitäen veteen. Vesi oli puoliympyrän muotoisessa vartavasteen tätä työvaihetta varten tehdyssä rinkikaukalossa. Uputus oli suoritettava hyvin nopeasti, sillä viivyteltäessä olisi kuuma rinki polttanut paljon puuta ja rinki jäänyt väljäksi. Nopeasti tehtynä kuumuudessa laajentunut rauta supistui kylmään veteen jouduttuaan, se ”veti kasaan” ja kiristyi pyörän päälle erittäin tiukasti ja pysyi siinä tukevasti.

”Pyssyn passaus”

Seppä suoritti myös pyssyn (=pyörän laakerin) paikoilleen asettamisen. ”Pyssyn passaus” tehtiin puusepän poraamaan kartioreikäkään. Reikä oli tehty kalvaimella pyörän kappan keskiöön. Reikäkään seppä sovitti pyssyn kylmänä siten, että se jäi vähän ahtaaksi. Kun pyssy, laakeriholkki, sitten kuumennettiin ja työnnettiin kappan reikäkään, muovasi se juuri sopivan reijän. Jos holkki ei keskittynyt aivan keskelle ja suoraan, kuumennettiin pyssy uudelleen ja pakotettiin kuuma toiseen laitaan — siis suoraksi. Sen jälkeen väljäuoli täytettiin kiviä koivukiilojen avulla lopulliseen oikeaan asentoonsa.

Pyörän kiinnitys akseliin tapahtui aluslevyn ja mutterin avulla. Rataan akselin päihin tehtiin n.k. maasepän jenka = harva tuumakierre. Toisen pyörän kierre oli oikeakätinen ja toisen vasenkätinen. Lisäksi akseli oli asetettava rattaisiin niin että eteenpäin kulkiessa molemmat mutterit kiristyivät. Kun akselin päihin oli asetettu aluslevyt ja mutterit kiristetty, olikin akselisto kunnossa. Rasvaamista ja tervaamista ei toki saanut unohtaa. Mäntsälässä sanottiinkin: ”Minkäs teet, tee se tervan kans’.”

Teki se seppä paljon muitakin töitä, joihin voimme myöhemmin palata.