

Jaakko Heinonen

Laaja-alainen tiemuseo

Tiemuseon tehtävänä on koota järjestelmällisesti tienpitoon liittyvää kalustoa ja esineistöä ja säilyttää sitä museaalisten periaatteiden mukaisesti sekä säilyttää ja entistää historiallisesti arvokkaita teosia ja tiehen kuuluvia laitteita, kuten eri tyyppisiä siltoja niin, että tiestön kehittyminen voidaan jälkipolville osoittaa.

Tiemuseon tehtävämääritys on lyhyesti esitettynä ylläolevanlainen. Tuo kaikki pitää kuitenkin sisällään paljon ja moninaista asiaa. Tieverkko kattaa maan syrjäisimpiä sopukoita myöten. Ikää on vuosisatoja, sillä jo 1300-luvulla määritteli Maunu Eerikinpojan maanlaki teiden leveyksiä. Tie on meitä jokaista lähellä, mutta sen arvoa ei havaita, ennen kuin se poikkeaa tavanomaisesta kunnostaan, urautuu tahi on vaikkapa liukas.

Viime vuosikymmenellä huomattiin vanhojen tienpidon koneiden olevan katoamassa, tiemiesperinteen olevan menemässä maanrakoon ja teiden ja siltojen parantaminen oli käynnissä urakkavauhdilla. Siinä kiireessä jäi telaketjutraktorin jalkoihin sellaisiakin arvoja, jotka olisivat saaneet jäädä tal- lalle. Tiemuseo perustettiin vuonna 1980. Oliko ajankohta liian myöhäinen? Mene ja tiedä.

Otsakkeen laaja-alainen -sana ei ole harhaanjohtava, koska museo kattaa koko maan. Työjärjestyksen vaativa kehoitus ei ole kaikunut kuuroille korville siltä osin, jossa historiallisesti arvokkaita teosia toivottiin säilytettävän. Kuten arvon lukijat hyvin tietävät, on maamme jaettu tiepiireihin ja jokainen piiri selvitti itsetykönsä alueensa tiestön kehittymistä ja jäljellä olevia sellaisia teitä, joille voisi matkasta viedä katsomaan, millaista oli tiellä siihen aikaan ”kun isä lampun osti”.

Ensimmäiset museotiet

Ensimmäiset museotiet valittiin 1982. Valintoja tehtäessä olivat alueellinen arvo ja valtakunnallinen arvo vaakakupissa eri puolilla. Hyvin tiedettiin, että Turun seutuvilla tapahtui teiden rakentaminen eri vuosisadoilla kuin Kainuun raukoilla rajoilla ja oli- tiin yksimielisiä siitä, että paikallisen arvon huomioiminen kuuluu asiaan. Esimerkkinä voisi olla vaikkapa Uts- joen postipolku, joka vielä 1950-luvun alkupuolella toimi jokivarren asukkai- den henkireikänä kotimaahan päin. Vasta vuosikymmenen loppupuolella rupesivat jyrisevät autot pelottelemaan poroja jängälle.

Lantalaisen silmin nähtynä tuo pol- ku on vain polku tunturin kupeella, mutta olen varma että harmaata tu- kassaan kantava utsjokinen tuntee rin- nassaan lämpimän ailahduksen jo san- nan, postipolku, kuullessaan. Museo- kohteena on Kenesjärven kohdalla 6 km mittainen ja hyvin käveltävä osa tuota polkua. Suosittelen sitä matka- laiselle patikoitavaksi, joko pikiöljyn kanssa tai ilman.

Keskiaikaisia teitä löytyy etelämpää. Museo-kohteena on osia Turun — Viipurin ”Suuresta rantatiestä”, Hämeen härkätiestä ja Kyrönkankaan kesäties- tä. Tiekohteita on yksinkappalein las- kettuna 19 yhteispituudeltaan 154,3 km.

Siltoja on museo-kohteena 33 kpl. Vanhin on Espoon kartanon kivihol-

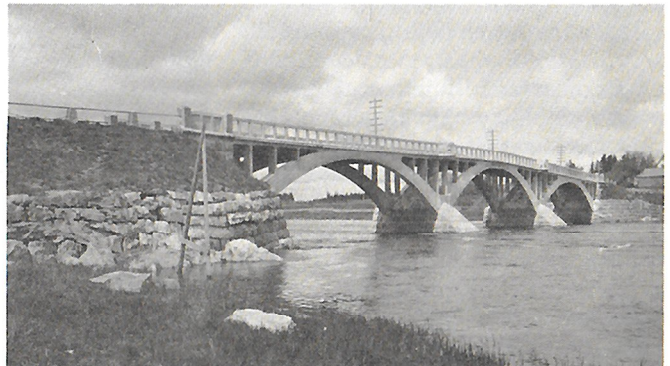
visilta, jonka maaherra Ramsay ra- kennutti vuonna 1777. Holvien raken- tamisen mallina käytettiin noihin ai- koihin Viaporin linnoituksen kasemat- teja. Aiemmin sillat olivat puusta. Oli jopa kelluvia lautan tapaisia puusilto- ja, jotka vetyttyään menettivät kanta- vuutensa ja silta piti korvata vereksil- lä puulla. Kokemäenjoki ylitettiin Tulkkilan kohdalta Flutaksi ristityllä, rannalta toiselle ulottuvalla kelluval- la lautasillalla 1800-luvun lopulle saakka. Kiinteä silta valmistui vasta vuonna 1893. Kokemäenjoen ylittävä Tulkkilan rautabetonisilta rakenneti- in 1918 urakkasumman ollessa 173 000 mk. Silta on museo-kohteena.

Maastosta kohteet löytyvät seura- malla viitoitusta. Opaskartta kertoo jopa neljällä kielellä kohteen histori- allisesta ja teknisestä menneisyydestä ja rakenteesta. Kohteita hoidetaan pie- teetillä likipitään silkkihansikkaat kä- dessä museoarvon tuntien. Enää ei turvauduta yhtä ankariin toimenpitei- siin kuin vuonna 1626, jolloin kihla- kunnanoikeus langetti koko Halikon pitäjälle sakon sillan huonon hoidon vuoksi.

Valitut tie- ja siltakohteet ovat vain yksi osa tiemuseotoimintaa. Esineitä kerätään, koneita entistetään ja perin- nettä tallennetaan. Tiemuseo tulee ai- kanaan Raisioon, jossa sillä on hallin- nassaan 6,5 ha suuruinen maa-alue. Historian tutkiminen on myös yksi alue, jonka sarkaa pyritään kyntä- mään parhaan taidon mukaan. Hä- meen Härkätiellä on jo muutaman vuoden ajan ollut käynnissä perussel- vitys, jota tekee FM Jaakko Masonen. Tulokset selviävät parin vuoden kulut- tua. Näyttelytoimintaa ylläpidetään niillä voimavaroilla, joita on saatu ko- koon. Tulevaisuus näyttää ainakin näin pakkasella valoisalta ja yhteistyö muiden teknisten museoiden kanssa ryydittää sitä keitosta, jonka aineksia ollaan kokoamassa.



Tienrakentamista höyryjyrän ja kovakumirenkaisen auton voimin jossakin Porin seudulla mahdollisesti 1920-luvulla. Autossa rekisterinumero PORI 9.



Tulkkilan silta Kokemäeltä on eräs vanhimpia teräsbetoni- sia kaarisiltoja maassamme. Virtapilarit ja maatuet ovat vuodelta 1893. Sillan rakensi v. 1918 Constructor Oy.