

Oulun sähkölaitosmuseosuunnitelmia

Sähkölaitoksesta energialaitokseksi

Oulussa on harjoitettu sähköhuoltoa kunnallisena toimintana lähes 100 vuotta. Sähköistetyt katuvalot syttyivät ensimmäisen kerran 8.12.1889. Siitä alkaen on kaupungin sähköhuoltoa kehitetty omalla pohjalla — oman tuotannon varassa.

Oulun kaupungin Sähkölaitoksen toiminnan katsotaan alkaneen tuosta katuvalojen ensimmäisestä syttymisestä. Kiikelin voimalaitoksen 36 hv:n höyrykoneen pyörittämät kaksi dynamo syöttivät ensimmäisen kerran sähköä Oulun kaupungin katuvalaistusverkkoon pimeänä sunnuntai-iltana.

Kiikelin voimalaitos huolehti sähkön toimittamisesta yksinään vuoteen 1903 saakka, jolloin Lasaretin väylän yhdistetty höyry- ja vesivoimalaitos tuli käyttöön. Katuvalaistus oli tuolloin pääasiallisena kuormituksena, joskin myös yksityistä kulutusta mainitaan olleen lähes 1 500 lamppua. Valaistus oli vielä tuolloin sähkön yksinomainen käyttötarkoitus, mutta muutkin, lähinnä voimakäyttö tulivat vähitellen mukaan. Lasaretin väylän voimalaitosta laajennettiin tarpeen mukaan vuoteen 1938 saakka, jolloin sen kokonaisteho oli 4 400 kW.

Ratkaisevan tärkeä askel laitoksen kehityksessä oli Merikosken voimalaitoksen rakentaminen. Rakennustyöt aloitettiin välirauhan oloissa v. 1940. Voimalaitos saatiin moninaisten vaiheiden jälkeen lopullisesti valmiiksi vuonna 1954, jolloin kolmas koneisto otettiin käyttöön — kaksi ensimmäistä oli käynnistetty vuosina 1948 ja 1949.

Toppilan lämmitysvoimalaitos valmistui vuonna 1977, mikä merkitsi

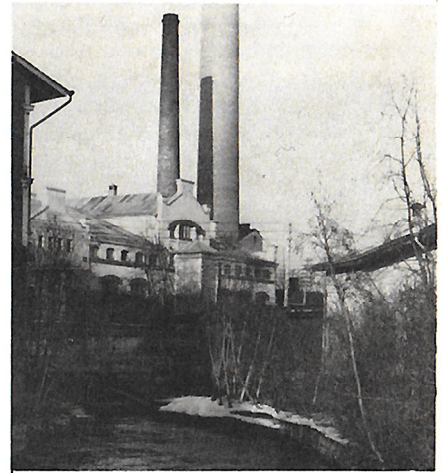
sähköntuotantokapasiteetin kasvamista kolminkertaiseksi. Laitoksesta saadaan myös runsas puolet tarvittavasta kaukolämpötehosta ja 4/5 lämpöenergiasta. Lämmitysvoimalaitoksen pääasiallinen polttoaine on ollut jyrshinturve.

Tarkastusinsinööri LASSI ITKONEN (joka jäi eläkkeelle v. 1985) aloitteesta ja johdolla Oulun kaupungin sähkölaitoksen piirissä on yli 30 vuoden ajan kerätty laitoksen toimintaan liittyvää museoaineistoa. Kerätty arvokas ja runsas materiaali käsittää laitteita, työkaluja, mittareita, materiaalinäytteitä yms. sekä toimistovälineitä, valokuvia ym. arkistoaineistoa — yhteensä useita satoja ellei tuhansia kappaleita. Aineisto on vielä suurimmaksi osaksi luetteloimattomana muutamissa säilytyspaikoissa energialaitoksen tiloissa.

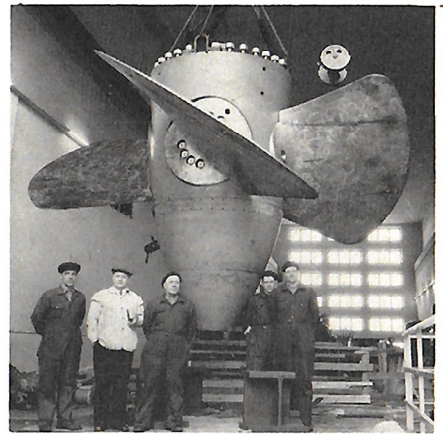
Kaupunginhallituksen päätöksellä sähkölaitosmuseohanke on v. 1984 osoitettu Pohjois-Pohjanmaan museon alaisuuteen ja vanha korjaamoraennus on varattu tulevan ”sähkösäilytyskeskuksen” käyttöön.

Pohjois-Pohjanmaan museo sai vastaanottaa v:n 1984 lopussa peruskorjatut, huomattavasti entisiä tiloja laajemmat toimitilat Ainolassa, jonne tulevan uuden perusnäyttelyn rakentaminen on vaatinut tyystin museon kaikki voimavarat. Tämän takia sähkölaitosmuseosuunnitelmat ovat vielä

pahasti kesken, aineisto luetteloimatta ja järjestämättä. Näihin toimiin päästään vasta kun Ainolan uusi perusnäyttely on valmis, t.s. parin vuoden kuluttua. Näin toteaa AIMO KEHUSMAA Pohjois-Pohjanmaan museosta.



Oulu. Kaupungin sähkölaitos, rakennettu 1903 ns. Lasareetinväylään. Kuva 1920–30-lukujen vaihteesta.



Oulu. Merikosken voimalaitoksen toisen turbiinin juoksupyörä nosturin varassa ennen paikalleen asennusta. Valok. Uuno Laukka 1948.

Oulu, Torikatua. Keskellä ensimmäisiä katuvalaistuksen sähköpylväitä. 1800-1900-lukujen vaihde. Valok. Ina Liljeqvist.



Kuvat: Pohjois-Pohjanmaan museon kuva-arkisto.

Oulu. Velj. Åströmin tehtaan sähkölaitoksen mittaristoja vuosisadanvaihteessa. — Åströmin nahkatehtaassa otettiin v. 1884 Oulun ensimmäinen sähkölaitos käyttöön.

