

Lääketieteen historia elävöityy museossaan

Helsingin Kirurgisen sairaalan takana piilossa on pienehkö, vaalea puurakennus. Siinä sijaitsee Helsingin yliopiston Lääketieteen historian museo. Rakennus on vuonna 1888 toimintansa aloittaneen Kirurgisen sairaalan entinen eristysosasto. Museoemäntä Aino von Hertzen esittelee v. 1970 avatun museon.



Seilin hospitaali noin v. 1850

Kokoelmat ovat lääketieteen ja sairaanhoidon sekä hammaslääketieteen, eläinlääketieteen ja farmasian aloilta. Esineet ovat pääasiassa 1800-luvulta ja 1900-luvun alkukymmeniltä. Niitä on koottu Helsingistä ja eräistä maamme vanhoista läänin- ja yleissairaaloista. Lisää on saatu yksityisiltä lahjoittajilta.

Mitä museossa on?

Museo käsittää kuusi pientä näyttelyhuonetta, jonne asetetut kokoelmat ja esineet luovat kävijälle kuvaa menneen ajan potilashoidosta. Esineiden välityksellä pääsemme myös maamme sairaalalaitoksen menneisyyteen ja oikeastaan sen keskiaikaiseen alkuaan asti. Sinne johtavat Seilin hospitaalin kirkolliset esineet. Seili perustettiin 1619 tavallaan jatkamaan aiemmin lakkautettua Turun Pyhän Yrjänän lepra- eli spitaalihospitaalia, joka toimi keskiajalla ja jota pidetään maamme sairaalalaitoksen alkuna.



Näkymä museon käytävästä, jonka seinillä on kuvasuurenoksia mm. eräistä maamme vanhoista sariaaloista.

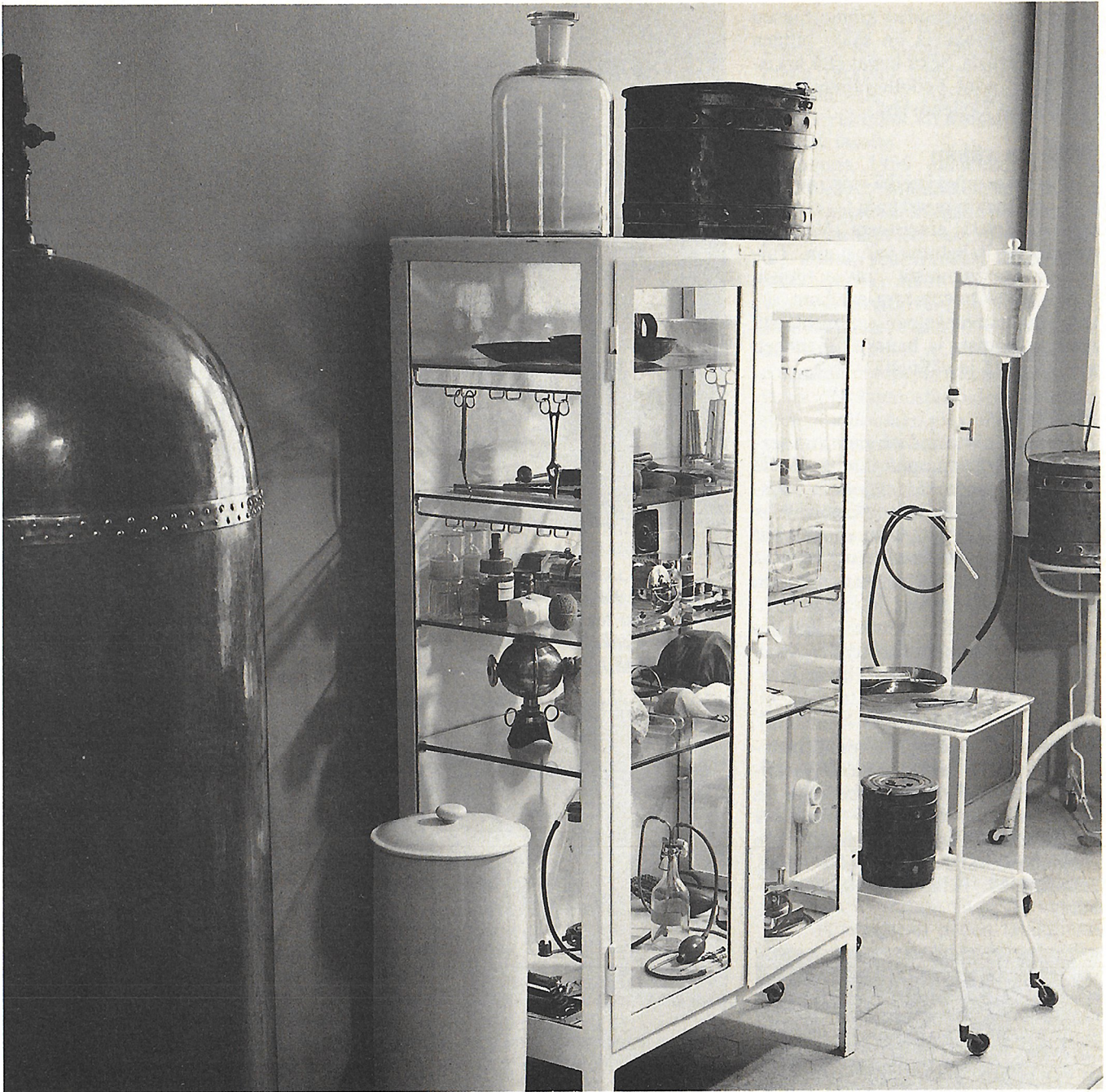
Museon ensimmäiseen näyttelyhuoneeseen on sijoitettu lasikoihin erilaista hoitovälineistöä osin ajan- osin aiheenmukaiseen järjestykseen. Siellä on lisäksi apteekkieksineitä ja eläinlääkintävälineistöä. Muut huoneet on sisustettu interiöörihuoneiksi. Nämä ovat röntgenhuone, leikkaussali, ruokailuhuone, potilashuone ja hammaslääkärin vastaanottohuone.

Esineistö

Museoesineistä osa on ainakin alan ammattitehtäville tuttuja, joskin vanhoja ja kummallisia. Monet tavallisimmat instrumentit eivät ole aikojen kuluessa juuri muuttuneet. Toisaalta taas on hoito- tai tutkimusvälineitä, jotka ovat edelleen käytössä, mutta kovasti muuttuneet kuten stetoskooppi eli sydämen ja keuhkojen kuuntelulaite. Museon hyllyssä on esillä vanha tunnettu malli, puinen kuulotorvi.

Viime vuosisadan lasiruiskut ovat silkillä vuoratuissa pikkukoteloissa neuloineen. Ruiskun mittataulu on merkitty mäntään, ei lasin pintaan niinkuin myöhemmin.

Instrumenttikokoelmat ovat silkillä tai sametilla vuoratuissa laatikoissa,



joissa instrumentteja on usein kahdessa kerroksessa. Instrumentit olivat käyttövalmiita suoraan laatikosta. Niitä ruvettiin steriloidaan keittämällä vasta sitten, kun bakteerimaailma tuli tunnetuksi viime vuosisadan lopulla.

Apteekkiesineistöä sisältävässä lasikossa on mm. pillerinvalmistusvälineet ja höyryhaudin, jossa rohdoskasveista haudutettiin lääkeuutteita.

Röntgenhuoneen lasikossa on kokoelma röntgenputkia tämän vuosisadan alusta. Vanhimmat putket ovat taidokkaita lasipalloja erilaisine ulokeineen. Vasta 1930—40-luvuilla röntgenputki oli putken muotoinen ja siinä oli lasin päällä metallisuojaus. Museon kokoelmissa on useita vanhoja röntgenkoneita, mutta tilanpuutteen takia ne ovat varastossa.

Leikkaussalin esineistöä. Instrumenttikaapin alimmalla hyllyllä verensiirtopullo (ns. Hartwallin limonaadipullo) painepumppuineen.

Leikkaussalin instrumenttikaapista löytyy mm. vanhimpia ”verensiirtoparaatteja”, joita käytettiin ns. suorassa verensiirrossa, suoraan antajalta ottajalle. Talvi- ja jatkosodan aikana tulivat veripullot käyttöön. Tarkoitukseen hankittiin Hartwallin limonaadipulloja. Verensiirto suoritettiin painepumpun avulla, sillä pullo seisoi pystyssä pesuvadissa lämpimässä vedessä. Vasta jatkosodan päättymisvaiheessa tuli verensiirrossa tiputusmenetelmä käyttöön. Se oli tietenkin suuri edistys ja helpotti toimenpidettä.

Hammaslääkärin vastaanottohuoneessa on Suomen hammaslääketieteen isän professori Matti Ayräpään esineistöä mm. punainen plyysipääl-

lysteinen potilastuoli ja jalkapora, jota hammaslääkäri polki poratessaan potilaan hampaita. Siellä on myös välskärin hampaanpoistopihtejä ja -koukkuja.

Mitaleita, merkkejä ja valokuvia

Museoon on kerätty lääkintäalan mitaleita. Enin osa on lääkäreille myönnettyjä, mutta kokoelmassa on myös muita terveydenhuollon mitaleita kuten Florence Nightingale -mitali. Sairaanhoidtajamerkkejäkin on kerätty — niitä onkin melkoinen määrä. Mitalit ovat lasikoissa esillä, merkit sensijaan on tilanpuutteen takia sijoitettu laatikoihin ”piiloon”. Niitä näytetään

auliisti museovieraiden kiinnostuksen mukaan. Valokuvia on saatu talteen useita tuhansia. Sekä kuvat että arkistoaineisto ovat tiedotusvälineiden ja tutkijoiden käytettävissä.

Tilaa on vähän

Museossa on näytteillä vain rajoitettu — kuitenkin arvokkain — osa talteen kerätyistä aineistosta. Valtaosa esineistä on talletettu varastoon. Toiveiden suuremmista museotiloista joskus ehkä toteutuessa saadaan varastosta päivänvaloon monenlaisia mielenkiintoista ja hauskaa menneen ajan esinettä ja välinettä.

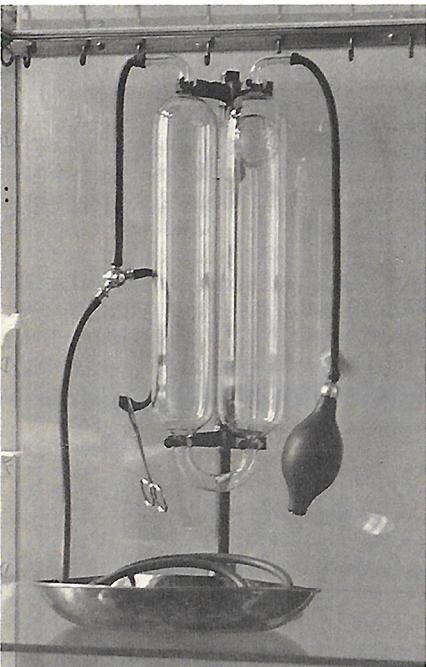
Vieraat

Museon kävijöistä on enin osa terveydenhuoltoalan opiskelijoita. Heille vierailu on opintokäynti, jolloin tutustutaan vanhoihin hoitovälineisiin ja -menetelmiin. Alan ammatti-ihmiset taas löytävät museosta tuttua ja vielä käytössä olevaakin esineistöä muun vanhan ohella.

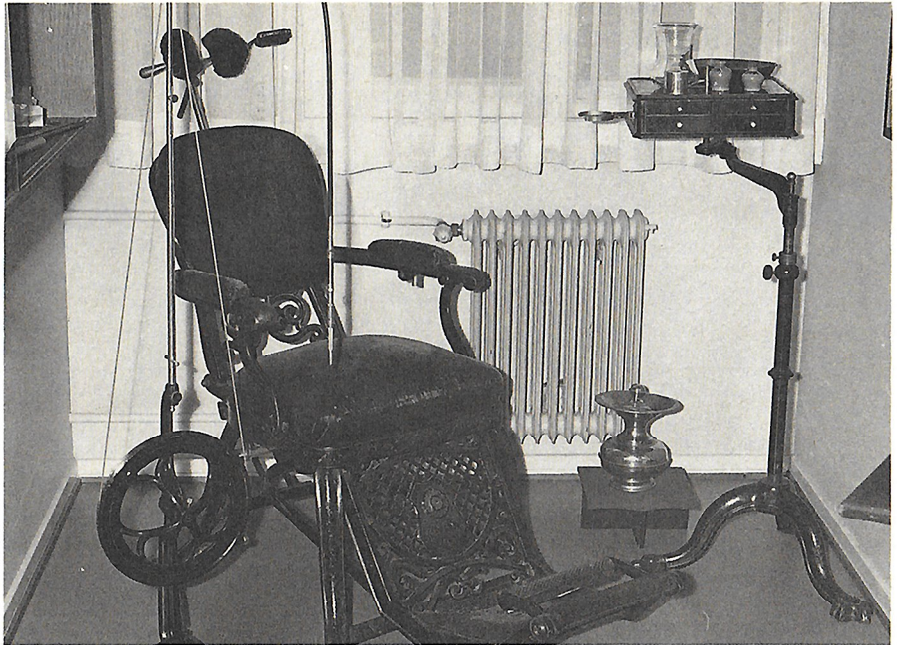
Museokävijöille emme niinkään korosta tekniikan kehitystä vaan enemmän alan historiaa.

Laitos ja kirjasto

Museon yhteydessä toimii lääketieteen historian laitos, joka kirjastoineen mm. palvelee opiskelijoita ja tutkijoita alan historiaan liittyvissä kysymyksissä. Laitoksen ja museon esimiehenä on professori Kalle Achté, assistenttina fil.lis. Hindrik Strandberg.



Tuberkuloosipotilaiden hoidossa käytetty ilmarintahoido- eli typetyiskoje Takaharjun parantolasta vuodelta 1908.



Hammaslääkärin potilastuoli ja jalkapora, molemmat 1800-luvun loppupuolelta.

Museo on yleisölle auki kolmena päivänä viikossa, tiistaina ja perjantaina klo 12–15 sekä torstaina klo 16–19. Ryhmät sopimuksen mukaan virka-aikana klo 9–16, kesäaika klo 9–15. Heinäkuun museo on suljettu. Osoite: Kasarmikatu 11–13 puh. 175 727. Pääsymaksu on 4 mk, ryhmiltä 2 mk/henkilö.

Helsingin yliopiston Lääketieteen historian laitos ja museo

Museo

Suomen ensimmäinen Lääketieteen historian museo perustettiin jo vuonna 1937 Helsingin yliopistoon. Tämä lupaava museon alku tuhoutui täysin yliopiston päärakennuksen vaurioituttua Helsingin pommituksessa vuonna 1944. Museon oli perustanut professori Gunnar Soininen, silloinen lääketieteen historian dosentti. Hän perusti myös nykyisen museon.

Uuden museon perustamista ryhdyttiin suunnittelemaan v. 1958 Suomen Lääkäriliiton toimesta ja Lääkintöhallituksen myötävaikutuksella aloitettiin aineiston keruu ja tallointi.

Asiasta innostuneet henkilöt — lääketieteen, sairaanhoidon, hammas- ja eläinlääketieteen sekä farmasian alan edustajat perustivat Gunnar Soinisen johdolla Suomen Lääketieteen Historian Seuran vuonna 1961. Seura antoi ensiarvoista tukea keruutyössä ja uuden museon perustamiseen liittyvässä toiminnassa.

Runsaan kymmenen vuoden keruutyön, monien vaiheiden ja toteutumattomien suunnitelmien jälkeen yliopisto sai tilat museota varten Helsingin yliopistolliselta keskussairaualalta. Museo sijoitettiin vuonna 1888 toimintansa aloittaneen Kirurgisen sairaalan eristysosaston entiseen rakennukseen.

Museon kokoelmat koostuvat lääketieteen, sairaanhoidon, hammaslääketieteen, eläinlääketieteen ja farmasian aloilta. Esineet on koottu eri puolilta Suomea, paitsi Helsingistä myös mm. vanhoista lääninlasareteista ja yleisistä sairaaloista.

Museo on perustettu ja avattu yleisöä varten. Museon näyttelyt ovat pääasiallinen yleis-

sön palvelumuoto. Mutta ennenkaikkea museo toimii alan historian opetuspaikkana opastettujen opintokäyntien muodossa lääketieteen opiskelijoille ja koko terveydenhuoltoalan laajalle sektorille, niin helsinkiläisille kuin muualta tänne tulleille vieraille.

Museoon kerättyä valokuva-arkistoa käytetään mm. alan julkaisuihin, näyttelyihin ja tiedotusvälineiden tarkoituksiin. Museosta löytyy myös tietoa vanhoista hoitovälineistä ja niiden käytöstä. Näin museo konkreettisesti palvelee lääketieteen historiaa.

Laitos

Museon yhteyteen perustettiin vuonna 1970 Lääketieteen historian laitos alan tieteellistä tutkimusta ja opetusta varten. Laitos on järjestänyt lääketieteen opiskelijoille lääketieteen historian kursseja vuodesta 1975 lähtien ja johdantokursseja vuosina 1977–1979 tiedekunnan uusille opiskelijoille.

Laitoksen kirjasto koostuu lahjoituksina saaduista ja vuosien varrella määrärahoilla hankitusta lääketieteen historian kirjallisuudesta. Kirjasto palvelee ja ohjaa opiskelijoita ja tutkijoita lääketieteen ja terveydenhuollon historian tutkimuslähteille. Laitos on osallistunut tieteellisillä ohjelmilla alan kongressi- ja seminaaritoimintaan sekä kotimaassa että ulkomailla.

Lääketieteen historian laitoksen ja museon ensimmäisenä esimiehenä toimi professori Gunnar Soininen vuosina 1970–1973, toisena esimiehenä professori Harald Teir vuoteen 1982. Nykyinen esimies on professori Kalle Achté. Esimiehen lisäksi laitoksen ja museon palveluksessa on assistentti ja museoemäntä.