

Leila Suutarinen

# AUTO — museoimisen arvoinen esine!

Museoiden aihepiiri on viime vuosina laajentunut huomattavasti. Teknisen alan museoita on perustettu lukuisia: automuseoitakin on maassamme liki kaksikymmentä tai ehkä oikeammin sanottuna ”automuseo”-nimitystä itsestään käyttäviä laitoksia. Useimmissa näissä museoautonäyttelyissä esitellään henkilöautoja ja yhteiskunnallisen kehityksen kannalta merkittävät hyötyajoneuvot on kokonaan unohdettu tai tuotu esille vain yksittäiskappaleina.

Moottoriajoneuvon arvoa kulttuurisena täytyy valitettavasti tuoda korostuneesti esille, ei kuitenkaan pönkittää, koska auto ja yleensä moottoriajoneuvot ovat liian jokapäiväisiä, jotta niiden merkitys ja vaikutukset suomalaisen yhteiskunnan kehitykseen olisi huomattu. Auto keksintönä täytti viime vuonna 100 vuotta ja Suomessa auto on noin 90 vuotta vanha asia. Auton yhteiskunnallinen merkitys maassamme alkaa korostua 1920-luvun jälkipuoliskolla.

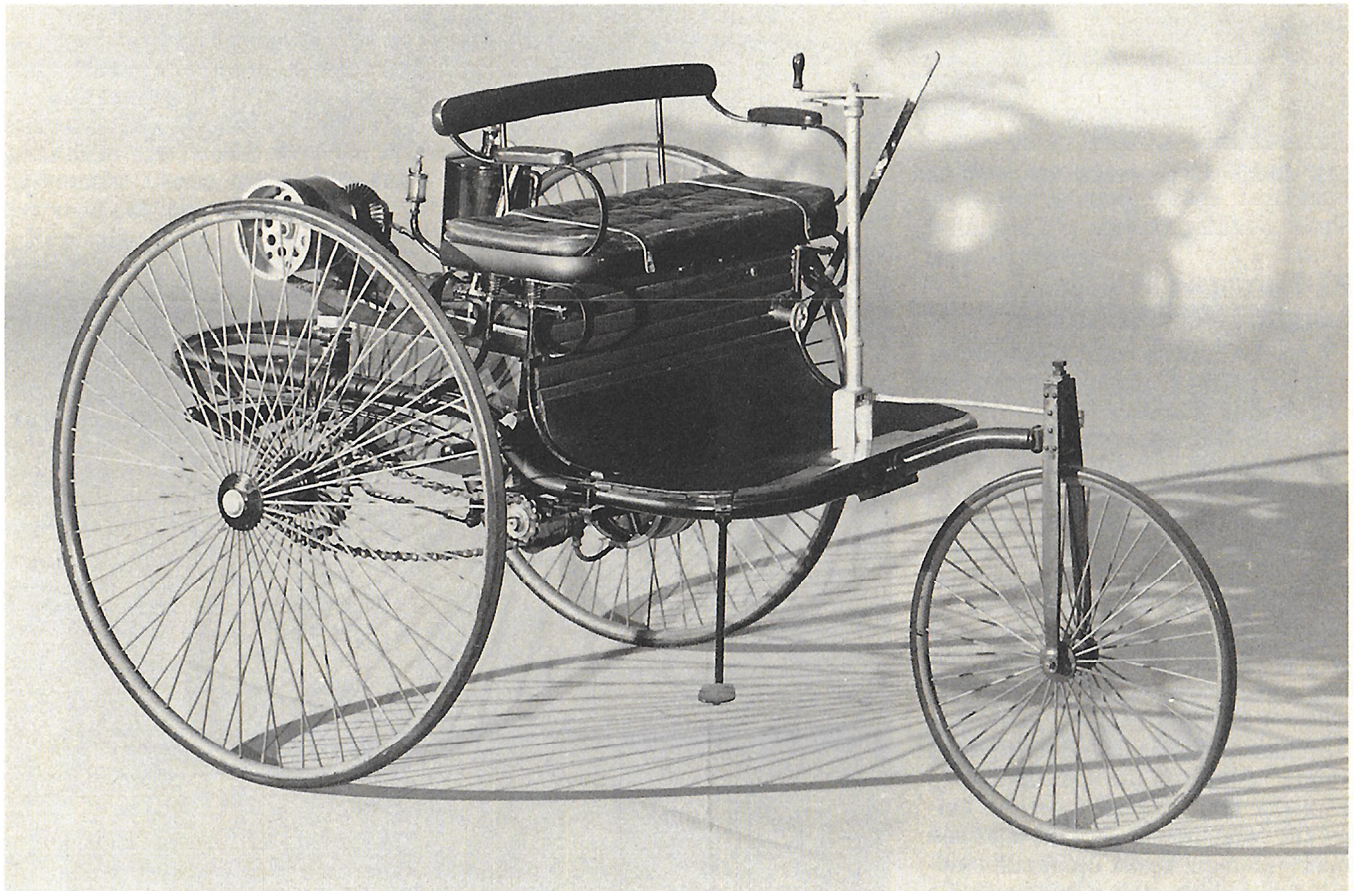
Vehoniemen Automuseosäätiö pyrkii näyttelytoiminnassaan käytettävissä olevin resurssein esittelemään suomalaisen ajoneuvohistorian kokonaisuuden. Koska säätiön molemmissa museoissa on rajalliset näyttelytilat, ovat molemmat museot lähteneet vuosittain vaihtuvien ja ainakin osittain teemallisten näyttelyiden linjoille.

Säätiön museotoiminnasta näyttelyt ovat ulospäin suuntautuvinta ja myös näkyvintä osaa, koska näyttelyjen pääsylipputuloilla mahdollistetaan pitkälti säätiön suorittamaa tallennus- ja konservointityötä.

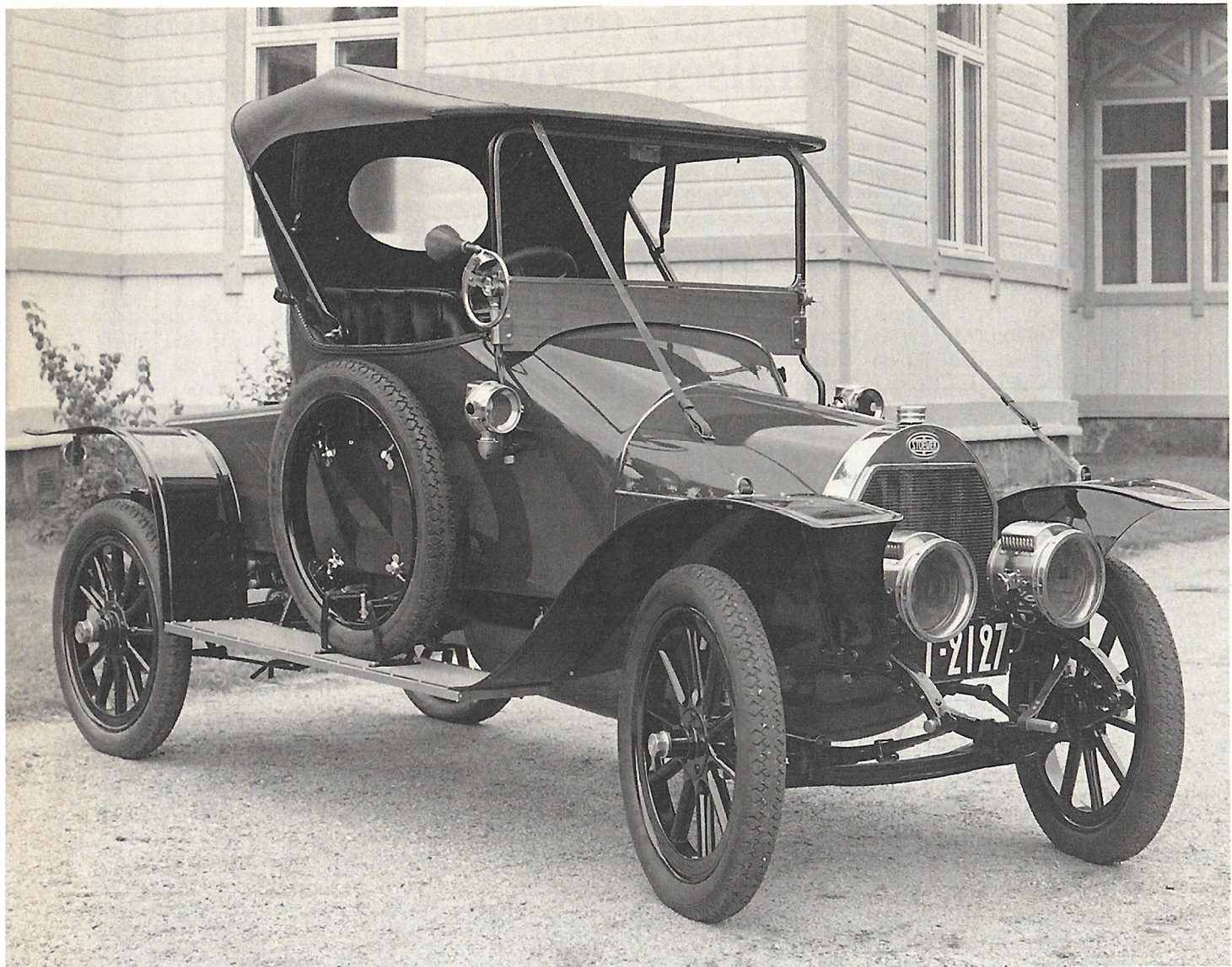
## Patentwagen ja vanhimmat Suomessa säilyneet ajoneuvot

Automuseon kuluvalle näyttelykaudella vierailee saksalaisista Daimler-Benzin museokokoelmista tammi-kuun 1988 alkuun asti maailman ensimmäinen automalli: saksalaisen Karl Benzin suunnittelema Benz Patentwagen on hento, vain kolmisensataa kiloa painava kolmipyöräinen polttomoottorilla varustettu ajoneuvo, jolle Benz sai patentin 29.1.1886. Patentwagen oli alun alkaen jo suunniteltu itseliikkuvaksi ja sarjavalmistukseen soveltuvaksi ajoneuvoksi, mutta varsinaista myyntimenestystä siitä ei vielä tuolloin tullut. Kukapa olisi uskonut tai peräti uskaltanut bentsiinitä tuoksahtavan ja välillä paukahtelevankin hevosettoman vaunun vietäväksi.

Rinnalleen museossa Patentwagen on saanut muutamia niistä harvoista vuosisadan alun ajoneuvoista, joita Suomessa on säilynyt. Vaikka auto tulikin maahamme jo viime vuosisadan puolella, ei yhtään 1800-luvun ajoneuvoa ole Suomessa säilynyt. Ennen 1920-lukua on maahamme tuotu lukumääräisestikin hyvin vähän ajoneuvoja. Lisäksi ensimmäinen maailmansota verotti maamme vähäistä ajoneuvokantaa Venäjän armeijan ostaessa Suomesta käytettyjä autoja.



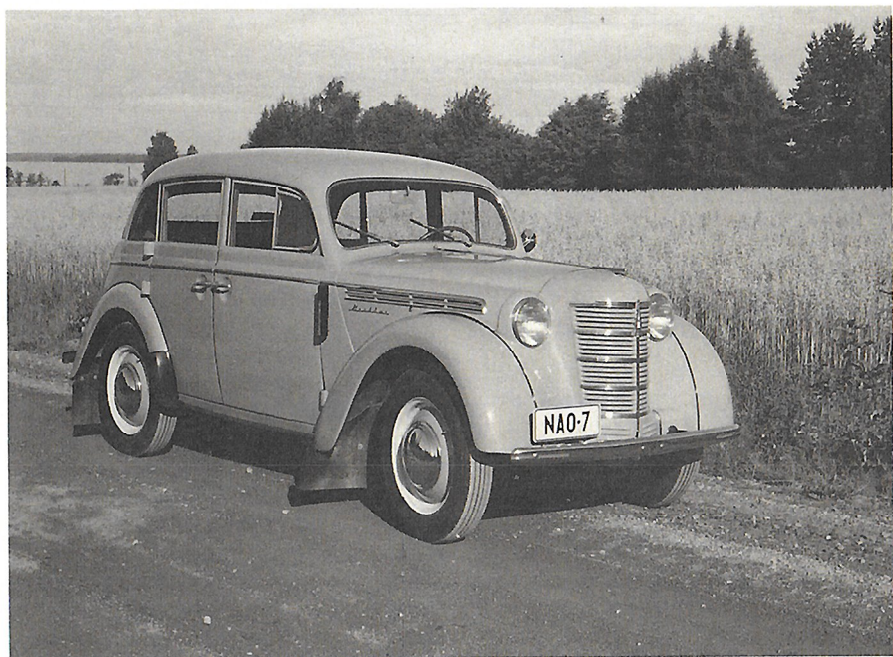
Maailman ensimmäinen automalli: Benz Patentwagen 1886



*Yksi vanhimpia Suomessa säilyneitä autoja STOEWER v. 1910.*

### **Itä-Euroopan autot ja moottoripyörät Suomessa**

Ensimmäisen kerran Suomi nousi pyörille 1920-luvulla pääasiassa amerikkalaisilla autoilla. Toinen pyörille nousu tapahtui toisen maailmansodan jälkeen, jolloin ajoneuvoina olivat Itä-Euroopan Ifat, Mosset, Pobedat, EMW:t, Jawat, Skodat ja monet muut. Useita näistä tuotiin Suomeen tuhansia kappaleita. Vaikka näillä ajoneuvoilla ei ole ikää kuin hieman yli 30 vuotta, ovat ne milteipä kaikki kokeneet täydellisen romutuksen. Suomalaiset automobiiliharrastajatkaan eivät ole kuin vasta aivan viime aikoina huomanneet suunnata kiinnostustaan näihin ajoneuvoihin. Museovieraan kannalta tämä näyttelyosuus on kuitenkin saavuttanut varauksettoman mielenkiinnon, koska useimmilla vieraista on jokin näihin ajoneuvoihin liittyvä muisto.



*Moskvitsh v. 1955*

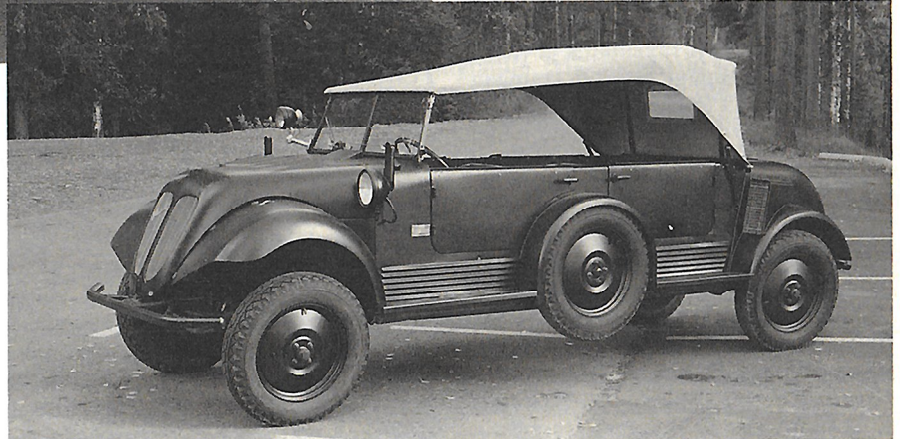


kajuna puukaasulaittein, Chevrolet tikasauto vm 2935, telaketjuin varustettu NSU-moottoripyörä sekä BMW-poliisimoottoripyörä jne.

Näyttelyn sotilasajoneuvo-osuuden muodostavat pääasiassa Suomen puolustusvoimien käytössä olleet ajoneuvot kuten Vidal maastoauto, Bussing-Nag korjaamoauto, GAZ AA eli Molo-kuorma-auto, Latil kuorma-auto jne sekä laaja kuvakokoelma Suomen puolustusvoimien auto- ja kuljetusjoukkojen vaiheista. Erikoisnäyttelyhuoneessa esitellään ajoneuvoesitteitä eri vuosikymmeniltä teemalla ”Näillä Suomi rakennettiin.”

## Näillä Suomi rakennettiin

Suomen sotilas- ja erikoisajoneuvomuseo, alansa ainoana museona maassamme, esittelee vaihtuvissa näyttelyissään ajoneuvonäyttelyissä yleensä huomiotta jäänyttä, mutta yhteiskunnallisesti merkittävää kuljetuskalustoa: erikois-, kuorma- ja sotilasajoneuvoja. Museossa esillä oleva ajoneuvokalusto muodostaa laajan kokonaisuuden, jossa erikoisajoneuvoina, erityistä käyttötarkoitusta varten rakennettuina, esitellään mm. Studebaker paloauto vm 1938, Scania-Vabis säiliöauto vm 1927, Dodge se-



Yläkuvassa GAZ AA kuorma-auto eli ”MOLO”. Alakuvassa kaksi-moottorinen, nelivetoinen ja nelipyöräohjauksinen maastoauto.

## Vehoniemen Automuseosäätiö

- \* kotipaikka Kangasala
- \* ylläpitää ja vastaa Vehoniemen Automuseon sekä Suomen sotilas- ja erikoisajoneuvomuseon hoidosta kattaen museotoiminnallaan koko suomalaisen moottoriajoneuvohistorian kentän. Molemmissa museoissa on vuosittain vaihtuvat, ainakin osittain teemalliset näyttelyt.
- \* Suomen sotilas- ja erikoisajoneuvomuseo on nimetty sotahistorialliseksi erikoismuseoksi siltä osin kuin sen museotoiminta käsittää Suomen puolustusvoimien auto- ja kuljetusjoukkojen vaiheita
- \* säätiöllä on palveluksessaan viisi päätoimista henkilöä
- \* julkaisutoiminta käsittää vuosittain (näyttelykausittain) ilmestyvän kaksiosaisen julkaisun automuseon Vehoniemeläinen/sotilas- ja erikoisajoneuvomuseon museoesite sekä harvemmin julkaistavia osia Vehoniemen Automuseon julkaisuja -sarjassa
- \* automuseoon tutustuu vuosittain noin 55 000 ja sotilas- ja erikoisajoneuvomuseoon noin 17 000 museovierasta
- \* Vehoniemen Automuseo on avoinna kesäkaudella päivittäin, lokakuusta lähtien talvikauden lauantaisin ja sunnuntaisin klo 12—18, joulukuun suljettuna ja 15.4.1988 alkaen avoinna päivittäin. Museon sijainti Kangasala, Kaivanto, puh. 931-767 794.
- \* Suomen sotilas- ja erikoisajoneuvomuseo on avoinna syys- ja lokakuussa lauantaisin ja sunnuntaisin klo 12—18, talvikauden suljettu ja 1.5.1988 alkaen avoinna päivittäin. Museon sijainti Kangasala Pikonkangas, puh. 931-790 764 (-767 794).



Yleisnäkymä Vehoniemen automuseosta

### Vehoniemen Automuseosäätiön tarkoituksena on mm.

- \* pitää yllä ja kartuttaa museoajoneuvoista, valokuvista, asiakirjamateriaalista ja muista ajoneuvojen käyttöön liittyvistä tai vaikuttaneista esineistä muodostuvaa kokoelmaa,
- \* harjoittaa ajoneuvohistoriallista tutkimustoimintaa keräämällä muistinvaraista autoiluperinnettä ja tutkimalla erilaista dokumenttiaineistoa,

- \* julkaista erilaista ajoneuvohistoriallista ja automuseosäätiön toimintaan liittyvää kirjallisuutta ja julkaisuja, joiden tarkoituksena on lisätä ajoneuvohistoriallista tietämystä,
- \* konservoida säätiön kokoelmiin kuuluvia ajoneuvoja sekä muita ajoneuvon ja sen käyttöön liittyvää esineistöä sekä
- \* edistää käytettävissään olevin keinoin ajoneuvohistoriallista tutkimusta.