

Marja Suomalainen

# Eläinlääketieteen historian kokoelmat

**Tekniikan historiaa voi kohdata myös Eläinlääketieteellisessä korkeakoulussa. Instrumentit ovat olleet monen praktiikkaansa aloittelevan eläinlääkärin kallein hankinta.**

Eläinlääketieteen historian museo sijaitsee Eläinlääketieteellisellä korkeakoululla kotieläinhygienian laitoksen alakerrassa. Museo perustettiin vuonna 1973.

Museoajatuksen sielu ja henki oli eläinlääkintöasessori Harry Stenberg, joka oli jo vuosien ajan koonnut kaikenlaista eläinlääkintään liittyvää esineistöä. Harry Stenberg oli polioinvalidi, rullatuolissa istuen hän ohjasi museonäyttelyn rakentamista ja asetteli itse omakätisesti instrumentit vitriineihin.

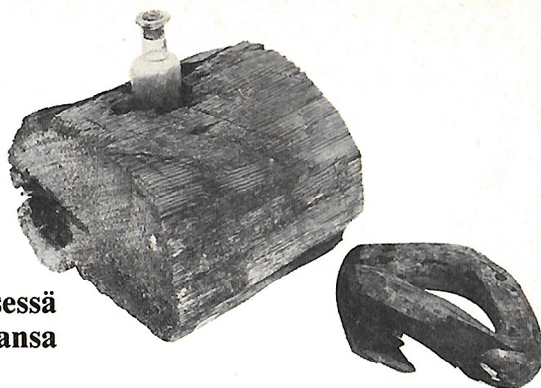
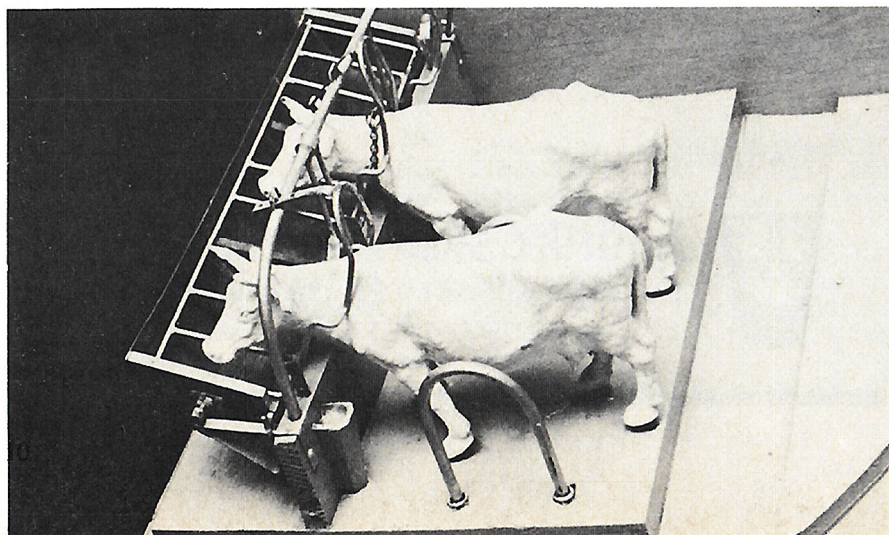
Nykyään museon intendenttinä toimii eläinlääketieteen tohtori Aili Oksanen. Viime syksystä alkaen on museo ollut avoinna yleisölle parina päivänä viikossa.

## Lypsyjakkarasta maidontarkastamoon

Museon esineistön perustana ovat ns. Walter Ehrströmin kokoelmat. Walter Ehrström toimi lähes 40 vuotta (1918–1954) Helsingin kaupungin ensimmäisenä eläinlääkärinä. Hän oli varsinainen kotieläinhygienian, elintarvikehygienian ja ympäristöhygienian uranuurtaja. Hän opetti ihmisille kädestäpitäen kuinka eläimiä tuli hoitaa ja millaisessa navetassa voitiin tuottaa hyvää maitoa. Ehrströmin aikana Helsinkiin luotiin mm. maidontarkastusjärjestelmä, joka oli mallina muualla maassa toimintaansa aloitteleville maidontarkastamoille.

Ehrström teetti suuren määrän pienoismalleja, havaintovälineitä ja opeustauluja, joita hän kuljetti mukanaan esitelmämatkoillaan ja erilaisissa näyttelyissä.

*Walter Ehrströmin teettämä pienoismalli 1930-luvulta. Kuvassa olevaa Modigin parsimallia pidetään vielä nykyäänkin suhteellisen hyvänä ratkaisuna.*



## Taikarenkaasta polttorautoihin ja verenlaskemiseen

Tuli ja vesi olivat ihmiskunnan vanhimpia lääkkeitä. Jos eläin ei parantunut kolmasti taikarenkaan läpi lasketulla vedellä, otettiin avuksi polttoraudat. Polttamista käytettiin pattien, jänteiden, kinnervaivojen ym. hoitoon.

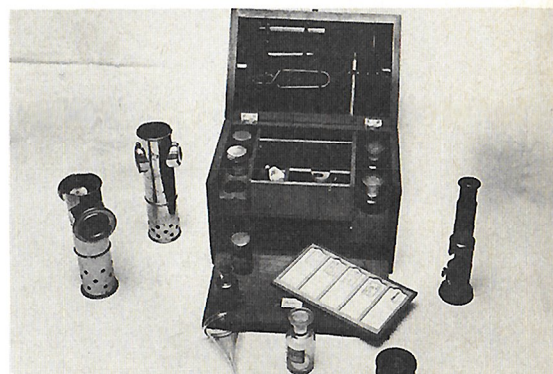
Eläimille syötettiin luonnonyrteistä haudutettuja lääkkeitä puisen pilleripyssyn avulla tai juotettiin peltisestä pullosta. Lääkkeitä yritettiin tunkea myös takapästä peräruiskun avulla.

Suonenisku tunnettiin jo antiikin

*Kolmasti taikarenkaan läpi kaadettu vesi paransi vasikoiden ja ruunahevosten umpitaudin. Taikapullo, joka sisälsi elohopeaa, esti sairauksien pääsyn navettaan (huom. elohopea on erittäin myrkyllistä nautaeläimille).*

aikana ja sitä käytettiin vielä 1900-luvullakin. Taudin aiheuttajien uskottiin poistuvan veren mukana. Erimielisyyttä oli siitä kuinka paljon verta oli laskettava. Joidenkin mielestä riitti kupillinen, toisten mukaan verta oli laskettava niin paljon, että eläin horjui.

*Lihatukin päällä on teurastusnaamari. Se asetettiin eläimen päähän niin ettei se nähnyt, sitten lyötiin lekalla tappi eläimen aivoihin. Ollut käytössä 1930-luvulla. Myöhemmin eläimen lopettamisessa käytettiin tainnutuspistoolia. Esillä ovat myös paloitteluveitsi, makkarasarvet ja jauhelihalapio.*



*Kenttälaboratorio 1930-luvulta ja mikroskooppi sekä kynttilällä toimivat tutkimuslamput.*

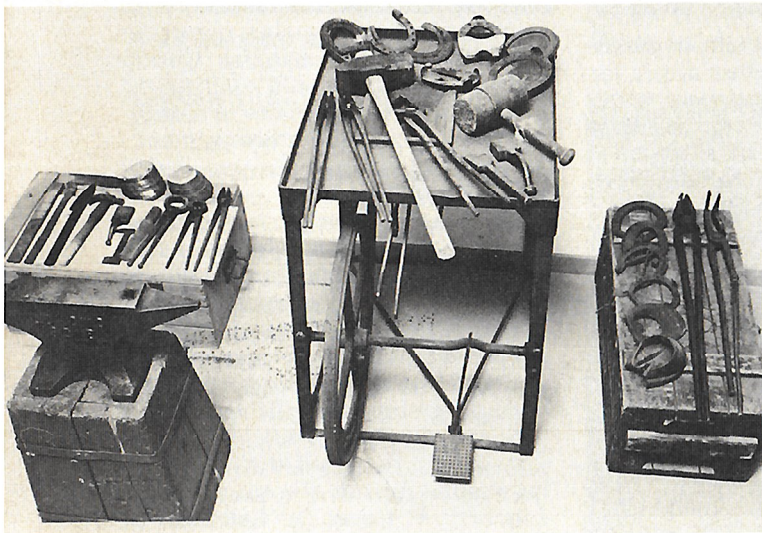
## Karvaleikkurista kaasunaamariin ja miinaharavaan

Myös hevonen oli mukana viime sodissa, jolloin toimittiin vaikeissa korpiolosuhteissa. Armeija käytti n. 130 000 hevosta, joiden hoitamisessa tarvittiin eläinlääkäreitä ja hevos-sairaaloita.

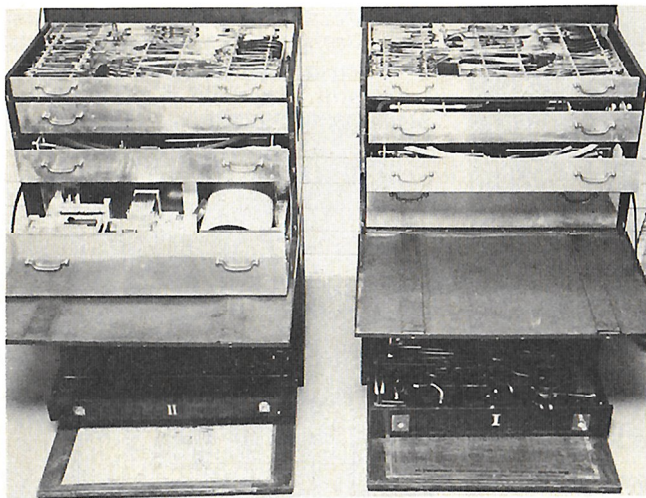
Puolustusvoimat ovat tallentaneet museoon hevossairaalan välineistöä. Leikkausvälinelaatikostot ovat täysin käyttökunnossa. Siirrettävää röntgenlaitetta käytettiin Äänislinnan hevos-sairaalassa hevosen jalkojen kuvaamiseen ja kannettavasta miinaharavasta kehitettiin sodan jälkeen vieras-esineiden hakulaite. Täydellinen kenttäpaja kuului myös armeijan osastojen vakiovarusteisiin.



Verenottolansetteja.



Täydellinen kenttäpaja, jollaista armeijan osastot kuljettivat aina mukanaan.



Siirrettävät leikkausvälinelaatikot ovat edelleen armeijan luetteloissa.

## Sepän takomista ”työkaluista” kertakäyttövälineisiin

Instrumentit olivat nuoren praktiikkaansa aloittavan eläinlääkärin kallein hankinta. Instrumentteja ostettiin eläkkeelle vetäytyvältä vanhemmalta kollegalta tai saatiin isän perintönä. Kokoelmaa täydennettiin hankkimalla saksalaisten instrumentifabriikkien uutuuksia, joihin sitten

tehtiin omia parannuksia.

1800-luvun lopulla oli tavallista, että kyläseppä valmisti tohtorille mm. hammaspihdit, hammasraspit, polttoraudat ja suunavaajat.

Esimerkiksi injektioruisku on ollut kallisarvoinen kapine. Ruiskua säilytettiin silkillä ja sametilla vuoratussa rasiassa, iltaisin niitä puhdistettiin ja keitettiin. Vielä 1950-luvulla rikkou-

tuneet ruiskut lähetettiin Helsinkiin korjattaviksi. Nykyään kertakäyttövälineet hallitsevat eläinlääkärinkin instrumenttilaukkua.

Eläinlääketieteen historian museon kokoelmiin pääsee tutustumaan tiistaisin ja torstaisin klo 11–13 tai sopimuksen mukaan muulloinkin. Museon osoite on Hämeentie 57, 00550 Helsinki, puhelin 90/711411/397.