

# Suomalainen lasiteollisuus esittäytyy Riihimäellä

Suomen lasimuseo sijaitsee kolmostien varrella Riihimäellä, 65 km Helsingistä ja 32 km Hämeenlinnasta. Rakennus on vanha Riihimäen Lasi Oy:n tehdasrakennus, jonka muutostyöt lasimuseoksi suunnitteli akateemikko Tapio Wirkkala.

Lasimuseon muutostöiden pääperiaatteena oli säilyttää vanhan lasitehtaan luonne. Suomen lasimuseon uudet tilat avattiin yleisölle lasiteollisuutemme 300-vuotisjuhluvuonna 1981.

Perusnäyttelyssä esitellään lasin varhaishistoriaa ja suomalaista lasiteollisuutta. Tekniikan osastolla selvitetään lasinvalmistuksen perusmenetelmät ja jälkikäsittely. Toisen kerroksen varsinainen lasinäyttely jakaantuu kahteen osaan. Vanhempi lasi on mallistoltaan kansainvälistä eikä suunnittelijain nimiä tunneta. Suomalaisen lasimuotoilijoiden suunnittelema lasi muodostaa toisen osaston.

Perusnäyttelyä uusitaan vuosittain. Esillä pidetään mielenkiintoisin osa kokoelmia. Lasiteollisuutemme ja lasiteollisuutemme uusista tuotteista valitaan myös vuosittain esineitä museon kokoelmiin.

Vaihtuvien näyttelyjen tilassa, isossa salissa, on esillä MEISSEN — EUROOPAN ENSIMMÄINEN POSLIINITEHDAS -näyttely (7.10.—11.12.88). Näyttely tulee Saksan demokraattisesta tasavallasta ja kertoo Meissenin posliinitehtaan monipuolisista vaiheista. Esillä on tehtaan tuotantoa 1700-luvulta nykypäivään.

Meissenin tuotannolle on ominaista käsityön korkea laatu. Vielä nykyäänkin esineet muotoillaan ja maalataan alusta loppuun käsityönä. Meissenin posliininmaalaukset valmistetaan vanhojen reseptien mukaan omissa laboratorioissa.

Ensimmäisen kerroksen luentosalissa on esillä Soile Siltasen valokuva- ja näyttely WANHAA LASIA JA POSLIINIA (21.10.—20.11.88). Soile Siltanen on kierrellyt Hämeen läänin Kosken kunnan taloja ja kartanoita. Vanhimmat valokuvatut esineet ovat 1800-luvun alkupuolelta ja uusimmat 1940-luvulta. Suurin osa on kotimaista tuotantoa ja ne ovat peräisin joko Arabian tehtailta taikka Suomen lasitehtaista.

TAPIO WIRKKALA / VENINI -näyttely on esillä pienessä salissa vuoden 1988 loppupuolelle. Tapio Wirkkala alkoi suunnitella lasia italialaiselle Paolo Veninin lasitehtaalte 1960-luvun puolivälissä. Italian ja Venetsian rikas kulttuuriperinne muodosti Wirkkalan työskentelylle inspiroivan taustan ja Muranon lasinpuhaltajien loistavat taidot antoivat mahdollisuuden aikaansaada näitä vaativilla tekniikoilla toteutettuja töitä.



## SUOMEN LASIMUSEO

Tehtaankatu 23, Riihimäki  
avoinna ti—su klo 10—18  
puh. 914-741 494  
lounaskahvila 914-307 25

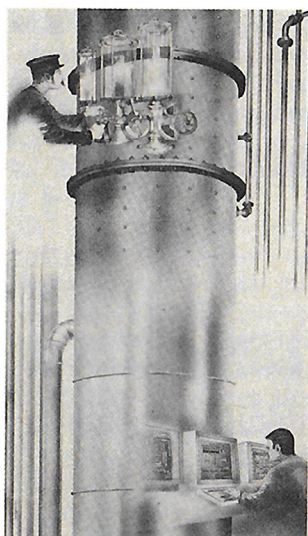
Tervetuloa Suomen lasimuseoon Riihimäelle!

Perusnäyttelymme kertoo lasin mielenkiintoisesta historiasta ja maineikkaasta suomalaisesta lasimuotoilusta.

Vaihtuvien näyttelyjen tiloissa on esillä MEISSEN — EUROOPAN ENSIMMÄINEN POSLIINITEHDAS (7.10.—11.12.88), Soile Siltasen valokuva- ja näyttely WANHAA LASIA JA POSLIINIA (21.10.—20.11.88) sekä TAPIO WIRKKALA / VENINI vuoden 1988 loppupuolelle.

## Rajamäen tehtaast

Äskettäin on ilmestynyt Olli Kaupilan laatima Rajamäen tehtaiden 100-vuotishistoriikki — yli 450-sivuinen tekniikkain vaiheita sisältävä teos.



Rajamäen tehtaista on julkaistu aikaisemmin kaksi historiaa, nimittäin tohtori Wilhelm Juslinin kirjoittama 25-vuotishistoriikki ja maisteri (nykyisin professori) Olli Vehviläisen kirjoittama 75-vuotishistoria ”Rajamäen tehtaast 1888—1963” ja sen lyhennelmä ”The Story of Rajamäki”. Näiden lisäksi on Rajamäen tehtaisten kehitystä käsitelty maisteri Kauko Kulan toimittamassa ”25-vuotias Alko tänään” -kirjassa, Vehviläisen kirjoittamassa historiikissa ”Hiivan tarina” sekä Jorma Simpuran kirjassa ”Vapaan viinan aika”, joka ilmestyi Alkon 50-vuotisen toiminnan merkeissä.

Juslinin kirja lähestyy aihettaan tehtaast sisältä, mutta on lyhyt ja kattaa vain alkuaajan. Seuraavana ilmestynyt ”25-vuotias Alko tänään” tar-

kastelee Rajamäkeä ulkopuolisen silmin ja sen kuvitus ja painoasu ovat korkeatasoisia. Vehviläisen kirjat menevät syvälle aiheeseensa. Kirjoissa peilataan Rajamäen kehitystä, joka on selvitetty yksityiskohtaisesti, alan yleiseen kehitykseen maassamme ja maailmalla.

Simpuran kirjan painopiste on Alkon toiminnan alkuaajoissa.

Olli Kaupila on päätenyt historia-teoksessaan samantapaiseen näkökulmaan kuin Juslin eli tarkastelemaan tehtaisten kehittymistä itselleen tutuimmista lähtökohdista, nimittäin tehtaisten sisältä käsin. Ulkopuoliset kehitystrendit on näin ollen jätetty vähälle. Kirjaan on haluttu tallentaa sellaisia asioita, jotka ovat tulleet esille pöytäkirjoista, haastatteluista ja muusta jokapäiväisestä aineistosta. Toki pohjana ovat olleet myös aikaisemmin kirjoitetut tarinat, joita on käytetty hyväksi. Kirjan jaottelu on tehty, ehkä luettavuudenkin kustannuksella, sellaiseksi, että sitä voi käyttää myös hakuteoksena.