

Hannu Ylinen

Joensuun Penttilän saha valokuvattu muistoihin

Teollisuuden dokumentointi on viime vuosina ollut keskeisellä sijalla monen museon tutkimusohjelmassa. Näin on tapahtunut myös Pohjois-Karjalassa, mistä amanuenssi Hannu Ylinen kertoo.

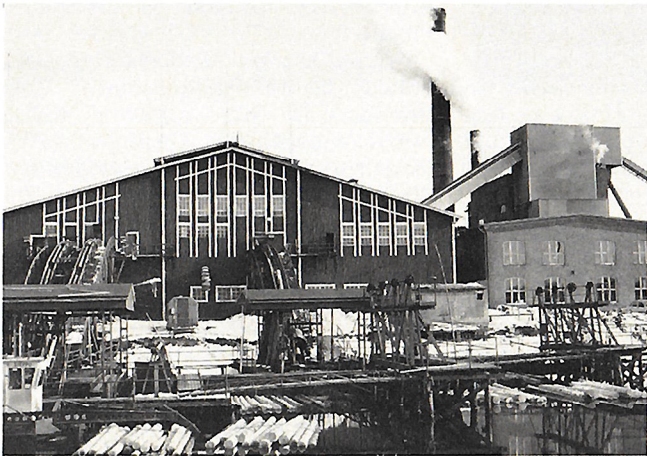
Joensuussa teollisuuden tutkimusta on suoritettu monin eri tavoin. On muun muassa havainnoitu, haastateltu, valokuvattu ja filmattu. Tutkimuksen kohteena ovat olleet työympäristö, työprosessi ja työntekijöiden sosiaaliset olot. Pohjois-Karjalan museon aloitteesta tallennettiin valokuvauksen avulla Rauma Repolan omistamaa Penttilän sahaa ja sen tuotantoprosesseja. Kuvauksen suoritti museon ohjeiden mukaan sahan eläkkeellä oleva asentaja Eino Jokinen. Entisenä sahan työntekijänä hän pystyi helposti ottamaan kuvauksen kohteeksi sahan toiminnalle keskeiset kohteet. Kuvat ovat laadultaan hyviä, sillä Jokinen on myös innokas valokuvauksen harrastaja ja sahalla työssä ollessaan hän johti sahan valokuvaukskerhoa.

Valokuvausdokumentointi käsittää kaikki sahan toiminnalle oleelliset työvaiheet ja mukana on myös kuvia sahan rakennuksista ja asunnoista. Valokuvia on kaikkiaan 300. Näiden lisäksi sahalla luovutettiin Pohjois-Karjalan museolle metsätyöhön liittyvää esineistöä.

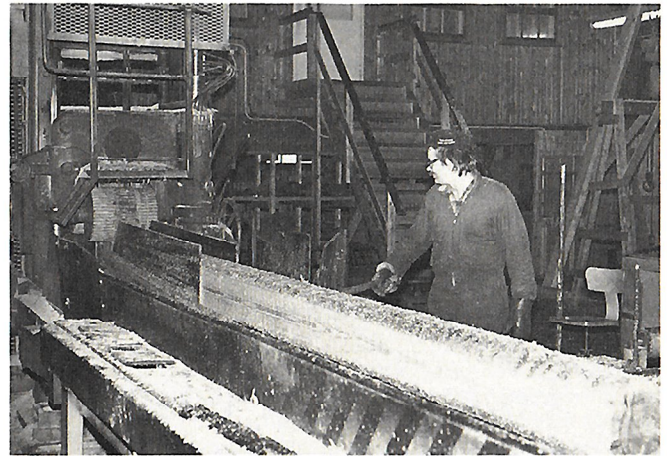
Penttilän sahan dokumentointi oli tärkeää, sillä saha lopetti toimintansa keväällä 1988. Lisäksi varhaisin teollisuus nykyisen Joensuun alueella oli sahatteollisuutta ja näin ollen oli tärkeää saada museon kokoelmiin sahatteollisuudesta kertovaa aineistoa. Puunjalostusteollisuudelle oli Joensuussa ollut hyvät edellytykset. Kaupunki perustettiin 140 vuotta sitten hyvien liikenneyhteyksien vuoksi Liperin pitäjän Joensuun kylään. Pielisjoki ja Pyhäselkä ovat tarjonneet

hyvät yhteydet muualle Suomeen. Myös raaka-aineiden saanti sahoille oli vaivatonta, sillä laajat metsäalueet ympäröivät kaupunkia.

Dokumentoinnin kohteena ollut Penttilän saha perustettiin Pielisjoen varteen vuonna 1871. Sahan perusti Gustaf Cederberg ja se oli Cederbergin suvun hallussa aina vuoteen 1924 saakka, jolloin se myytiin Rauma Repola Oy:lle. Sahan alkuvaiheet olivat vaivalloiset, sillä vuoden toimittuaan se paloi. Palaneen sahan tilalle rakennettiin uusi vuonna 1872. Vuonna 1918 Penttilän saha oli Pohjoismaiden suurin. Saha käsitti tuolloin 12 raamia eli kehäsahaa. Lopettamispäätös tehtiin vuonna 1987 ja toiminta sahalla päättyi keväällä 1988.



Penttilän saha ja sahan tukkilammikko. Penttilän saha toimi Joensuussa vuodesta 1871 vuoteen 1988 eli kaikkiaan 116 vuotta. (Pohjois-Karjalan museon kuva-arkisto)



Sahan kuljetin, joka jakaa tukit mittaustulosten perusteella omiin nippuihin jatkokäsittelyä varten. (Pohjois-Karjalan museon kuva-arkisto)



Tukkeja sahataan Penttilän sahalla talvella 1988. (Pohjois-Karjalan museon kuva-arkisto)



Sahatut laudat lajitellaan lajittelepöydällä vanhaan tapaan käsivoimin. (Pohjois-Karjalan museon kuva-arkisto)