

# Nykyvaiheita

Lehtemme ottaa jatkuvasti kiittollisuudella vastaan uutisia Nykyvaiheita-osastoonsa. Ne pyydetään ystävällisesti lähettämään osoitteella: Matti Krank, Laurinlahdentie 12 E, 02320 Espoo, puh. 90-801 7830 (iltais).

## 350 vuotta postinkulkua

350 vuotta on kulunut postilinjan avaamisesta välille Turku—Tukholma. Jo vuonna 1637 ryhtyi kenraalikuvernööri Pietari Brahe puuhaamaan säännöllistä postinkuljetusta mainitulla reitillä, ja seuraavana vuonna hanke toteutuikin.

HuK Mika Hakkarainen on selvittellyt Suuren Kuninkaallisen Postitien koukeroista linjaa välillä Turku — Masku — Mynämäki — Vinkkilä — Kustavi — Varstala. Postin kuljettaja oli merellä jatkuvasti säiden armoilla. Maalla postitaloja oli kahden-kolmen peninkulman välein. Postitilat nauttivat verohelpotuksia, vapautuksia kyydityksistä, kestityksistä, päivätöistä ja sotaväenotoistakin.

Vuonna 1845 postinkuljetus annettiin kestikievarilaitokselle ja säännöllisen laivaliikenteen alkaminen Turun ja Tukholman välillä merkitsi Suuren Kuninkaallisen Postitien lakkauttamista. Näiltä ajoilta on peräisin nytemmin entistetty Eckerön postitalo (nyk. postilaitoksen lomakoti).

## Kaivostyömuseo

Lohjan Tytyrin kalkkikaivoksiin 110 metrin syvyyteen on suunnitteilla kaivostyötä esittelevä museo. Museossa tullaan esittelemään lohjalaisen kaivostoiminnan 90-vuotista perinnettä. Nähtävyytenä vaikuttava on Lohjanjärven alla oleva suuri kuilu, johon mahtuisi pari Stadionin tornia päällekkäin. Koliseva kaivosvaunu vie vieraat vinokuilua pitkin maan uumeniin. Museoon sijoitetaan esineitä, työkaluja ja valokuvia.

## Kellomuseo aloitti toimintansa

Kerroimme tämän lehden numerossa 4/86 perusteilla olevasta kellomuseosta. Museo on nyt avattu Espoon Tapiolassa ja sen kokoelmissa on noin 2500 kelloa.

Perusnäyttelyyn on valittu 200 kelloa aurinkokelloista nykyaikaisiin kvartsikelloihin saakka. Lähes 200 m<sup>2</sup> näyttelytilojen lisäksi museolla on käytössään kaksi kellojen korjaushuonetta ja konservointihuone. Tarkoituksena on, että kelloseppä voisi

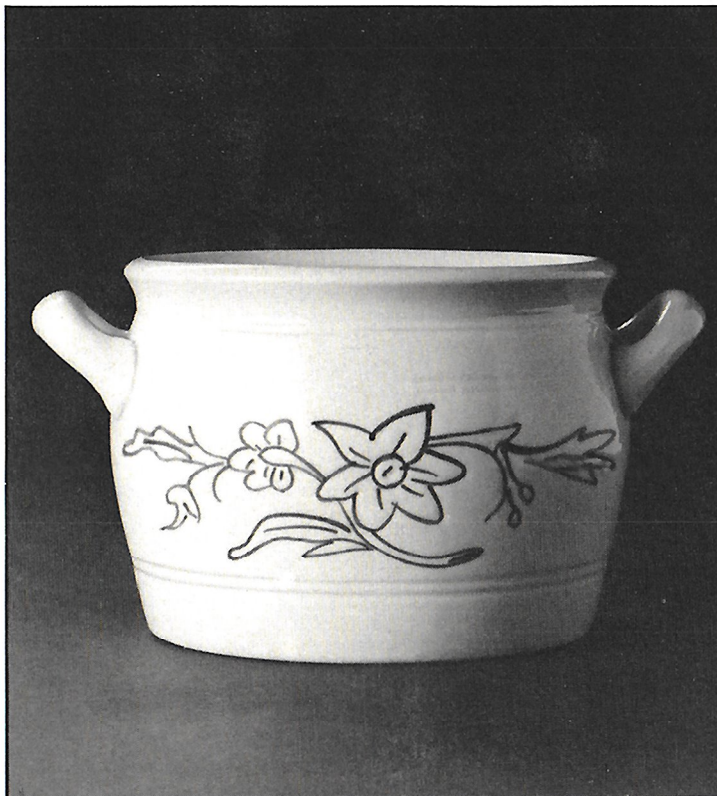
korjata sekä museoesineitä että asiakkaiden antiikkikelloja. Museon yhteyteen on tarkoitettu perustaa myös kellojen tietopankki kuva-arkistointeen ja kirjastoineen.

## Veturipuisto Haapamäellä

Suuri höyryveturipuisto on avattu yleisölle Haapamäellä. Puistossa esitellään viihteenkin varjolla höyryvetureiden historiaa. Viihdettä on tarjolla sen verran, että kustannukset saadaan peitettyiksi. Haapamäellä ei uskota, että veturimuseo sinällään voisi houkutella riittävästi kävijöitä.

Höyryveturipuistossa on jo nyt 70 veturia, joista entistettyjä on kymmenkunta. Liikenteessäkin on pari veturia: Paikku ja Kana. Paikun vetämällä junalla voi tehdä viikonloppumatkan Keuruun ja Haapamäen välillä. Ja matkaa voi toisessa päässä jatkaa toisella turistinähtävyydellä, siipirataslaiva Elias Lönnrotilla.

Pienoisrautateiden junien ohjaamisen kiinnostaa sekä nuorta että vanhaa. Resiinoilla voi ajaa ja vetureissa voi käydä. Hurulla, maamme ensimmäisen dieselsähköisen linjaveturin pienoismallilla, voi tehdä puolen kilometrin kierroksen. Hienoin pienoisorautatie on Pirkanmaan rautatieharastajien kerhon ja Jyväskylän kiskoliikennekerhon yhteistyössä kokoama pienoisorautatie Pihlajaveden, Haapamäen, Keuruun ja Asunnan rataosuuksista 1960-luvun alusta.



## ARABIA MUSEO GALLERIA MUSEUM GALLERI

OY WÄRTSILÄ AB ARABIA  
HÄMEENTIE 135  
00560 HELSINKI  
PUH. 90-39391

ARABIAN MUSEO,  
TEHTAANMYYMÄLÄ  
JA KAHVILA

AVOINNA MA 10-20  
TI-PE 10-17  
LA-SU 9-15