



## TEKNIIKAN MUSEON SÄÄTIÖ

Viikintie 1  
00560 Helsinki 56  
☎ 90-797066

# Maanmittaustekniikan osasto esittäytyy

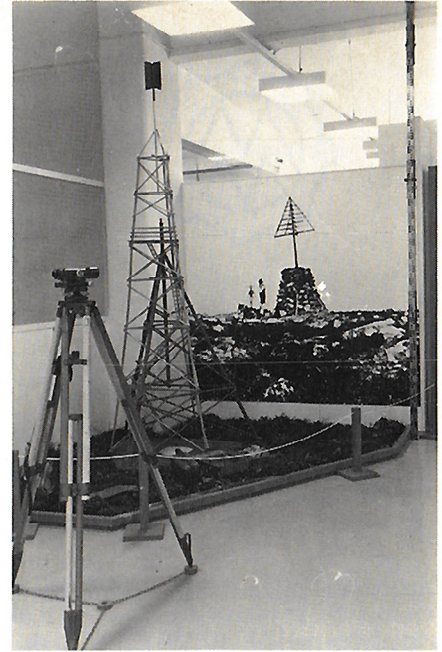
Tekniikan museon maanmittaustekniikan osaston syntyvaiheet johtavat 1960-luvun lopulle, jolloin Geodeettien Kerho 30-vuotisjuhlakokouksessaan asetti toimikunnan valmistelemaan selaista tutkimusta ja opetusta palvelevaa maanmittaustemuseota, joka olisi avoinna myös yleisölle. Kun museolle sopivaa sijoituspaikkaa ei ollut löytynyt, asiaa kehittämään valittu museotoimikunta teki v. 1972 Tekniikan museon säätiön kanssa sopimuksen maanmittaustekniikan osaston sijoittamisesta Tekniikan museon yhteyteen. Kevään 1972 maanmittauspäivien aikana avattiinkin tekniikan museossa ensimmäinen alan erikoisnäyttely.

Maanmittaustekniikan osaston edelleen kehittämiseksi nimettiin syksyllä 1972 museotoimikunta, johon kuului edustajia maanmittausalan järjestöistä. Museotoimikunnan miehitys on vuosien kuluessa vaihtunut, mutta toimikuntatyöskentely siihen olennaisesti kuuluvine talkootöineen on edelleen ollut osaston kehittämisen ja uudistumisen kannalta merkittävä resurssivoima.

Maanmittaustekniikan osaston käytettävissä olleet tilat kuuluivat saneeratavaan museokiinteistön osaan. Kaikkea osastolla aiemmin ollutta tilaa ei kor-

jaustyön jälkeen enää saatu käytettäväksi. Kun maanmittaustekniikan osasto keväällä 1988 uudelleen avattiin, sen esineistö ja muukin aineisto tuli käsittämään vain vähäisen osan ennen esillä olleesta aineistosta. Valokuvien, piirroksien ja tekstein on pyritty korvaamaan se, mitä vain esimerkinomaisesti esille pannaan esinein ei voitu maanmittaustekniikan kehityksestä 1600-luvulta nykypäiviin osoittaa.

Maanmittaustekniikan osastolla esitään kartoin ja piirroksin näytteitä kiinteistönmuodostuksesta ja kiinteistöjakoituksen kehityksestä sarkajaosta uusjakkoon niin kaupunki- kuin maarekisterialueilla alkaen 1600-luvun loppupuolelta. Aiheeseen liittyvät vanhimmat esineet ovat 1800-luvun puolivälistä, jolloin mittaus- ja piirustusteknisin välinein jo saatiin aikaan hämmästyttävän hyvälaatuisia tuotteita. Mittaustekniikan ja yleiskarttojen tuotannon kehitystä esittävä osa sisältää iältään varsin nuortakin kalustoa. Esillä ovat runkomittaustehtäviin liittyvistä kolmiomittaustorneista satelliittimittaukseen saakka koko kehityskaaren näytteet kojein, kuvien ja tekstein. Joukossa on kurositeetteja, mm. Viipurin kaupunginmittausosaston käytössä ollut "monitoimi-



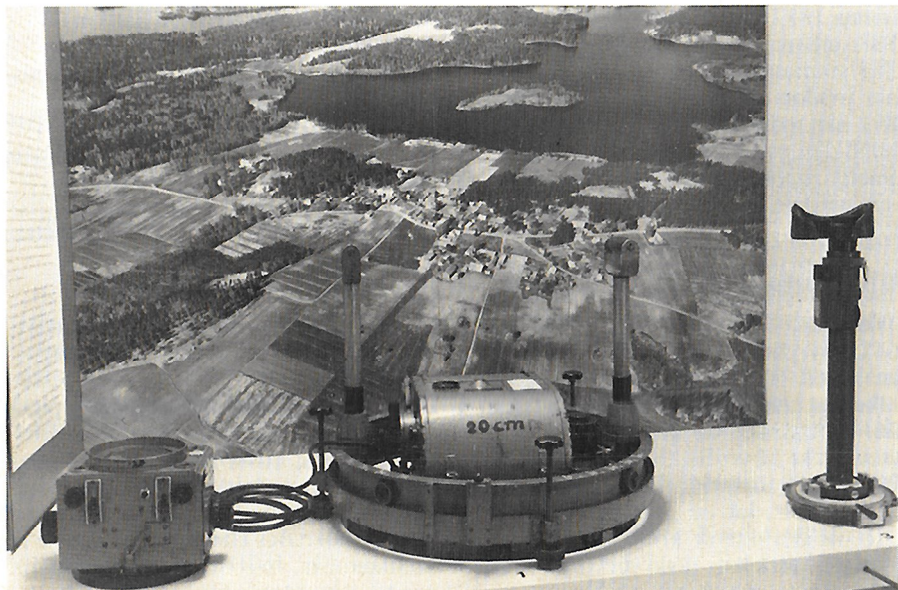
*Kolmiomittaustornin pienoismalli ja vaaituskoje. Kuva Raimo Paappa.*

koje", kaltevuudeltaan mielivaltaisten tasojen määrittämiseen soveltuva vesi-vaaka m/Kärkkäinen ja Vanhankaupunginlahden ympäristön kehittymistä kuvaava karttasarja vuodesta 1687 alkaen. Kartanpainamisessa käytettyjä painokoneita ei esillä ole, mutta painokivi edustaa raskaampaa alan graafista tuotantoa. Erikoisuuksien lisäksi esillä ovat myös näytteet tavallisimmista "kenttämaanimittarin" kojeista, joiden käyttöä ei edes atk-aikakaan ole kokonaan syrjäyttänyt.

Maanmittaustekniikan osaston koelmat kokonaisuudessaan käsittävät tällä hetkellä kojeita ja laitteita 714 kpl (niistä fotogrammetrian alaan kuuluvia 70 kpl), valokuvia 2016 kpl, kirjallisuutta 1193 nidettä ja lehtileikkeitä alan tapahtumista 3558 kpl sekä maanmittausalan henkilöiden Ex libris -kokoelman, 39 kpl. Käytettävissä olevaan näyttelytilaan näistä on sijoitettu vain osa loppujen ollessa joko maanmittaustekniikan museotoimikunnan museorakennuksen 3. kerroksessa hallitsemassa tutkimus- ja työskentelyhuoneessa eli Kärpänluolassa tai museon varastotiloissa. Museorakennuksen korjaustöiden yhteydessä kärsivät jotkut esineet korjaamattomia vaurioita, mutta vahingot olivat esineistön kokonaisarvoa ajatellen onneksi kohtuulliset.

Museotoimikunnan toiveena on reservinä olevan ja lahjoituksen vastedeskin saatavan esineistön mahdollistaman vaihdon ja aihekohtaisten erikoisnäyttelyjen avulla lisätä yleisön mielenkiintoa maanmittausalan osastoon ja näin toteuttaa museoajatusten syntysanojen lausujain toiveet.

*Läänin maanmittausinsinööri  
DI Aarre Terho*



*Ilmakuvauskamera. Kuva Raimo Paappa.*