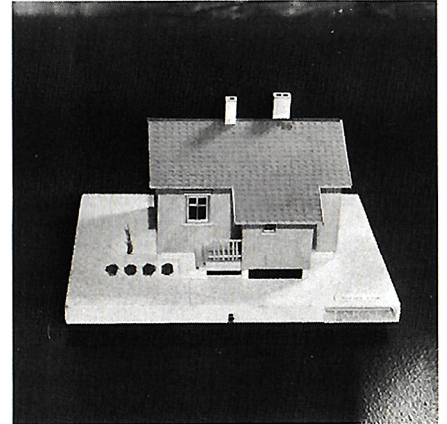


Timo Ylimaunu

Saha elää elämänsä, museossa

Sahan elämää esitellään vasta avatussa Pateniemen sahamuseossa. Museo on ainoa laatuaan Suomessa ja Pohjois-Suomen ensimmäinen teollisuusmuseo. Avajais- ja vihkiäistilaisuuden yhteydessä viime kesäkuussa Veitsiluoto Oy lahjoitti museon Oulun kaupungille ja edelleen Pohjois-Pohjanmaan museolle. Pateniemessä on toiminut saha jo 116 vuotta, mutta sahan toiminta on päätetty lopettaa ensi vuoden aikana.

Ennen sahaa Pateniemessä toimi 1857 perustettu laivavarvi. Museo on nyt kunnostettu tältä ajalta peräsin olevaan nikkari-pirttiin. Esineitä on kerätty toista tuhatta. Näyttelyssä voidaan kuitenkin pitää esillä vain murto-osa esineistä. Museoon rakennetaan kolme osastoa. Sahan elämää kuvaavan osaston lisäksi on valmisteilla metsä- ja uitto-osastot.



Sahan historiaa

Oulusta noin kymmenen kilometriä pohjoiseen toimi vuodesta 1857 laivavarvi, telakka, vuoteen 1873. Kauppaneuvos Johan Gustaf Bergbom osti laivavarvin 1866 ja laivatehdas siirtyi Oulun varakkaimman kauppahuoneen omistukseen. Oman sahalaitoksen rakentamiseen päädyttiin, koska sahataran saaminen laivan rakennukseen oli verrattain hankalaa. Lupa sahan perustamiseen tuli kuvernööriltä 31. 8. 1873. Saha rakennettiin vuonna 1871 laadittujen Ruotsin Piittimen Löhholmenin sahan piirustusten mukaan. Alun perin sahasta piti tulla yksiraaminen, mutta sahataran hyvät kauppänäkyvät muuttivat kauppaneuvoksen mielen ja

sahasta tehtiin kaksiraaminen 25-hevosvoimaisella höyrykoneella toimiva. Ensimmäinen työviikko sahattiin syyskuussa 1873, joten saha olikin jo rakennettu valmiiksi odottamaan vain virallista lupaa aloittaa toiminta.

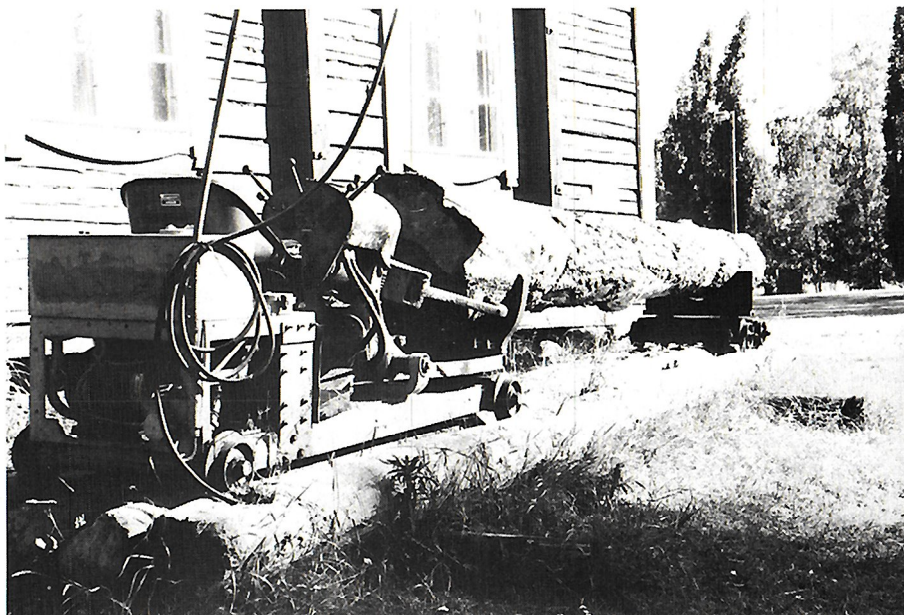
Vuosisadan loppuun mennessä Pateniemen saha nousi Pohjois-Suomen suurimpien sahojen joukkoon, tällöin saha oli myös laajennettu kolmiraamiseksi. Saha kävi kuitenkin iäkkääksi ja tehottomaksi ja vuonna 1906 aloitettiin uuden sahan rakentaminen. Uusi kuusiraaminen saha aloitti toimintansa kaksi vuotta myöhemmin, pian se kuitenkin laajennettiin vielä yhdeksänraamiseksi.

Kauppaneuvos Bergbom kuoli jo vuonna 1893 ja kauppahuone, toimintami G & C Bergbom, huolehti Patenie-

men sahan toiminnan jatkamisesta. Vuosisadan vaihteessa toimintami muuttui osakeyhtiöksi. Oulun alueen suursahojen, Pateniemen, Korkeasaaren, Toppilan ja Varjakan, yhdistyessä vuonna 1912 perustettiin Aktiebolaget Uleå Osakeyhtiö. Yhtiön muut sahat joutuivat lopettamaan toimintansa 1920- ja 1930-lukujen vaihteessa teknillisten ja taloudellisten ongelmien takia. Pateniemen saha siirtyi vuonna 1935 perustetun Oulu Osakeyhtiön hallintaan kyseisenä vuotena. Samaan aikaan siirryttiin myöskin höyryvoimasta sähköön, kun Ouluyhtiön Nuottasaaren sulfaattiselluloosatehtaalta vedettiin voimalinja Pateniemeen. Sahataran keinokuivaus aloitettiin tuolloin, kylläkin vähäisessä määrin, ja perinteinen tapulikuivaus säilyi aina 1970-luvulle saakka, jolloin siirryttiin kokonaan keinokuivaukseen.

Sahalla tehtiin viimeiset uudistukset vuosina 1973 ja -74, jolloin rakennettiin melkein kaikki uudet tuotantolaitokset. Itse saha jäi näiden uudistusten ulkopuolelle. Viimeinen omistajanvaihdos tapahtui vuonna 1986, jolloin saha siirtyi osaksi Veitsiluoto Oy:n mekaanista metsäteollisuutta. Nyt 116-vuotias saha toimii viimeisiä aikojaan, sillä sen toiminta lopetetaan ensi vuoden aikana.

Sahan tuotanto nousi ensimmäisen vuosikymmenen noin 3 500 kuutiometristä vuoteen 1888 mennessä 10 000 kuutiometriin ja tultaessa vuosisadan vaihteeseen tuotanto oli jo 37 000 kuutiometriä. Alkuvuosien työvoima oli 30–40 henkeä ja nousi yli 350:n tultaessa vuosisadan vaihteeseen. Suurimmillaan sahan henkilökunta oli 1940- ja 1950-lukujen vaihteen kesinä, jolloin sahalla työskenteli yli 1000 henkeä. Pateniemessä sahattiin vuonna 1959 193 346 kuutiometriä sahataravaa, joka



tulee jäämään sahan historiaan tuotantoennätyksenä.

Suomen ensimmäinen

Pateniemessä avattiin 19. kesäkuuta Suomen ensimmäinen sahateollisuuden historiaan erikoistunut museo, Pateniemen sahan museo. Museon tarkoituksena on kertoa etenkin Pateniemen sahan ja myöskin Oulun alueen muiden sahojen historiaa. Museonäyttely sijaitsee vanhassa makasiinirakennuksessa, nikkaripirtissä. Rakennus on sahan edeltäjän, laivavarvin aikainen varastorakennus, minne on kerätty sahalla vanhaa tavaraa vuosien mittaan.

Varsinainen museotyö alkoi vuonna 1987, kun Veitsiluoto Oy:n toimesta palkattiin esineistöä luetteleimaan Oulun yliopistosta yksi historianopiskelija. Pohjois-Pohjanmaan museo toimii työssä valvojana ja antaen apuaan luetteloinnissa ja näyttelyn suunnittelussa. Maakuntamuseon toimesta selvitettiin oliko muualla Suomessa sahamuseoita ja huomattiin tekeillä olevan ensimmäisen puhtaasti sahateollisuudesta kertovan. Tämä oli varsin hämmästyttävää, koska Oulun seudullakin sahauksen juuret yltävät 1600-luvulle saakka ja Etelä-Suomessa aina 1500-luvulle asti.

Museonäyttely on suunniteltu etupäässä koululaisia varten. Nyt on varsinainen pääosasto valmis, samoin sahan historiaa ja sahalla harjoitettuja toimia esittelevä näyttely, ja valmisteilla on metsä- ja uittotyöstä kertova näyttely. Esineistö on pääasiassa sahalla ja metsätyömailla käytettyä.

