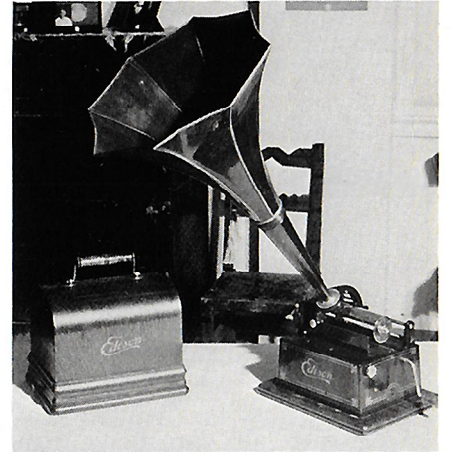


Elävää tekniikkaa Lähetysemuseossa

Ensimmäinen eksoottinen lähetysohjelma järjestettiin Suomessa jo vuonna 1911. Se saavutti niin suuren suosion (14 000 kävijää kahdessa kuukaudessa), että näyttelyn pysyväistämistä ryhdyttiin välittömästi suunnittelemaan. Virallisesti Lähetysemuseo perustettiin vuonna 1931 ja on toiminut nykyisissä tiloissaan Helsingin Tähtitorninkadulla siitä saakka. Esineistöä on jo kertynyt noin 6 500, suurimmat yhtenäiset kokoelmat Namibiasta (Ambomaalta) ja Kiinasta.



Puhekone — fonografi, Edisonin malli vuodelta 1906

Ensimmäiset suomalaiset lähtivät Ambomaalle, nykyisen Namibian pohjoisosaan, kesällä 1868 ja saapuivat moninaisten vaiheitten jälkeen perille kaksi vuotta myöhemmin. Tärkeimmäksi asemapaikaksi muodostui Olukonda, jonka alueen pienoismalli on museossa nähtävänä. Kaikkien olkikattoisten rakennusten joukossa kiinnittää huomiota yksi peltikatto — sauna. Ilman saunaa eivät suomalaiset tule missään toimeen. Ns. pääraekennus oli Martti Rautasen ja hänen vaimonsa Friedan koti yli 40 vuoden ajan. Tämän kodin olohuone on nyt uudelleen sisustettu museoon.

Suomalaiset huomasivat hyvin nopeasti, ettei pelkkä suullinen julistaminen riittäisi, vaan että ambolaiset oli opetettava lukemaan ja itse ottamaan selvää omista asioistaan. Vuonna 1876 ilmestyi Pietari Kurvisen toimittaman ndongankielinen aapinen. Varsinainen Raamatun käännös jäi Rautasen huoleksi ja hän sai Uuden Testamentin valmiiksi vuonna 1903. Hän kirjoitti strutsinsulkakynällä. Se on edelleen nähtävissä työpöydällä. Kirjat painettiin Suomessa ja aina välillä syntyi tilanne, jossa latoja ei voinut olla varma oliko kyseessä n tai m, v vai r. Frieda Rautanen auttoi miestänsä kirjoittamalla kaiken puhtaaksi Yhdysvalloissa vuonna 1886 valmistetulla kirjoituskoneella. Koneessa on yksisormijärjestelmä. Edessä oleva vipu siirretään aina tarvittavan kirjaimen kohdalle — ja sitten alas. Työ oli hidasta, mutta jälki selkeää.

Rautanen hankki myös lähettien käyttöön puhekoneen eli fonografin, Edisonin malli Fireside de Luxe vuodelta 1906. Sillä äänitettiin kansatieteellistä ndongankielistä aineistoa: paimenlauluja, loitsuja, rummutusta. Kaikkiaan on 36 rullaa ndongankielistä aineistoa vuosien 1905 ja 1915 väliltä.

Museo ei koskaan valmis

Kiinalaiset ovat olleet »viisaita» vuosituhansia ennen eurooppalaisia. He ovat keksineet mm. kompassin, ruudin, kirjapainon, silkinkutomisen ja posliinin valmistuksen. Ruutia lukuunottamatta näistä kaikista on lähetysemuseossa esimerkkejä, mm. erittäin kauniita Ming-maljakoita.

Kiinakokoelman silmiinpistävin esine on kuitenkin lohikäärme, perinteinen kiinalainen onnen ja varallisuuden tuoja. On mainiota ajatella, että se aikoinaan oli keisarin symboli ja Kiina nykyään on kansantasavalta, mutta lohikäärmeen asemassa ei ole tapahtunut mitään muutoksia. Se on edelleen valtakunnan suosituin koristeaihe. Ei ole olemassa mitään materiaalia, johon sitä ei voitaisi kuvata tai mitään väriä, jota ei saisi käyttää. Lohikäärmeellä tulee kuitenkin olla leijonan pää, hirven sarvet, sammakon silmät ja karpin suomat!

Kiinalainen uusivuosi on tämän taruelennon vuotuisen esiintymisen huippuhetki. Kaksiviikkoinen juhla-kausi päättyy lohikäärmetanssiin kauduilla ja kylänraiteilla. Museon »otus» on juuri tällainen kulkuekäärme. Sen pituus on 13 metriä, mutta valtion virallisissa vuosipäiväparaateissa saattaa esiintyä jopa 50-metrisiä lohikäärmeitä.

Namibian ja Kiinan lisäksi museossa on esineitä 16 muusta maasta. Tilanpuutteen vuoksi vain noin puolet tavaroista mahtuu kerralla esille. Museo ei ole koskaan »valmis». Pyrkimyksenä on uusia ja vaihdella näyttelyesineitä siten, että useinkin museossa vieraileva henkilö voisi joka kerta löytää sieltä uusia asioita ja virikkeitä.

Museo on auki sunnuntaisin klo 12—15 sekä sopimuksen mukaan kaikkina päivinä. Museokäynnin voi varata numerosta 12971 ja 1297 252. Sisäänpääsy ryhmiltä on 1 mk henkilö.



Lähetysemuseo

- Kansatieteellistä esineistöä Afrikasta
- Suuri Kiina-kokoelma
- Martti Rautasen huone

Avoimna sunnuntaisin 12–15 tai sopimuksen mukaan
puh. 12 971, 1297 252
Tähtitorninkatu 16,
00140 HELSINKI



Suomen Lähetyseura

