

Kalle Martiala

Ajatuksia ja kokemuksia teknillisistä museoista, erityisesti Tekniikan Museosta

Tekniikan Museopäivien teemana viime syyskuussa oli museoesineiden konservointi. Asia on »kiusannut» artikkelin kirjoittajaa jo vuosikausia hänen toimiessaan Tekniikan Museon talkoolaisena.

Jako *yleismuseoihin* (kulttuurimuseoihin) ja *erikoismuseoihin* antaa viitteen myös konservointiperiaatteista. Yleismuseossa pyritään antamaan kuva tietyn ajanjakson elämästä, karkeana jakona kivikausi, pronssikausi ja rautakausi. Siellä esitellään kaikkia määrättyyn kauteen liittyviä esineitä ja rakenteita, mitä on onnistuttu löytämään. Erikois- ja nimenomaan teknisissä museoissa taas on tarkoitus esittää määrätyn alan laitteiden tai mene-

telmien *kehitys*, mahdollisimman kaukaa muinaisuudesta nykypäiviin.

Münchenin kuuluisa Deutsches Museum on eräässä yhteydessä antanut yleisohjeen teknillisen museon tehtävästä: »Ei ole tarkoitus esittää, miten huonoon kuntoon jokin esine tai laite on mennyt kahdessa vuosisadassa, vaan on esitettävä millainen laite oli 200 vuotta sitten ja miten se silloin toimi». — Siinä onkin tiivistettynä teknisten museoiden konservointitavoite.

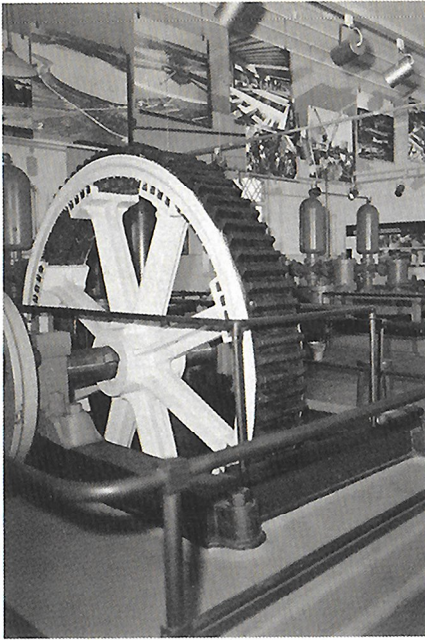
Laite on siis pyrittävä saattamaan mahdollisimman tarkasti *alkuperäiseen* muotoon, kokoonpanoon ja väriytykseen. Ihanteena on saada se myös toimimaan alkuperäisellä tavalla. Jos esineestä puuttuu välttämättömiä osia, ne voidaan korvata uusilla alkuperäistä vastaavilla. Jos kyseessä ovat esimerkiksi kiinnittimet (naulat, pultit, niitit), on niiden tilalle koetettava

hankkia alkuperäisen aikakauden tuotteita. Vanhoja ruuveja saadaan, kun kokonaan poistettavista laitteista otetaan talteen tällaiset osat. Jos jokin suurehko osa joudutaan korvaamaan uudella, ei sitä ole pakko »naamioida» täysin alkuperäisen näköiseksi. On parempi, että selvästi näkyy mikä on alkuperäistä ja mikä korvattua. Hyvänä esimerkkinä tästä on Tekniikan Museossa vanha kehäsaha, jossa uusitut puuosat erottuvat selvästi mutta eivät häiritsevästi.

Laitteen saattaminen toimivaksi on jo vaikeampi pulma. Alkuperäisen voimalähteen käyttö on yleensä mahdotonta. Useissa tapauksissa ratkaisun tarjoaa sopivasti kätkeyty sähkömootori. Tällöin voidaan myös katsojalle

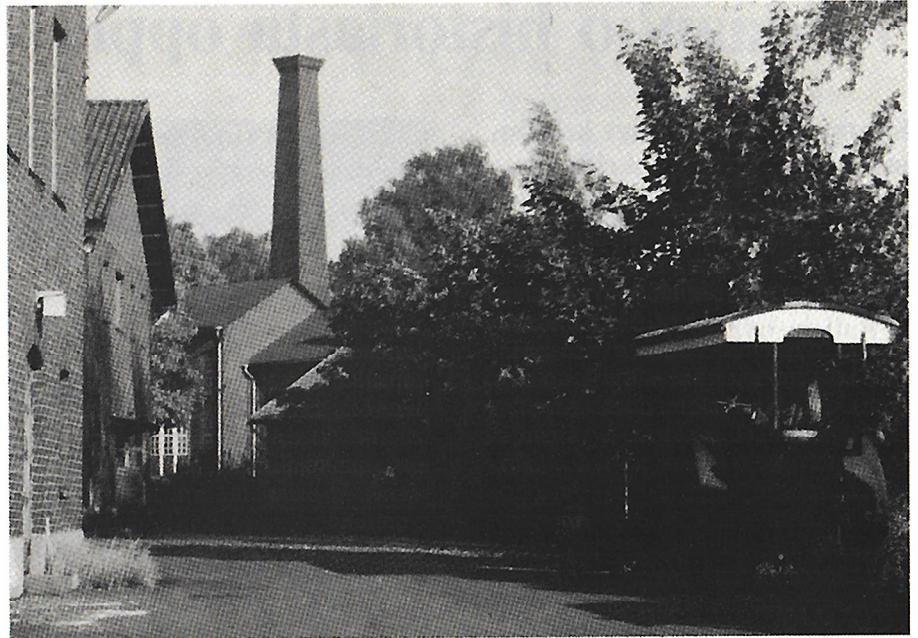
Tekniikan Museo. Museoaluetta





Vesipumppuasema

Museorakennuksia



järjestää mahdollisuus käynnistää laite, kunhan huolehditaan riittävästä turvatoimista.

Näyttelykokonaisuus

Näyttelytiloja ei pidä suunnitella kerralla valmiiksi ja täyteen. Jos mihin niin teknillisiin museoihin tulee jatkuvasti mielenkiintoista uutta näyttelymateriaalia. Näyttelytilojen tulee olla riittävän väljät, ja siten suunnitellut, että esineistöä voidaan lisätä ja vaihtaa tarpeen mukaan.

Näyttelyyn tulevia esineitä valittaessa pääpaino on pantava kunkin alan *kehityksen* esittämiseen. Muutoksen jonkin alan toisiaan seuraavissa esineissä tulee olla niin selvä, että maallikkokin sen ymmärtää. Tietenkin tietyn alan ryhmässä on usein myös yksittäisiä erikoisuuksia.

Kehitystä osoittavan näyttelyn ohessa voidaan muodostaa määräälan ja -ajan toimintaa esitteleviä esinekokonaisuuksia, esimerkiksi sepän välineistö pajassa. Hyvänä esimerkkinä tällaisesta näytteillepanosta ovat Tekniikan Museon konttorikoneosastolle rakennetut vanha ja uudenaikainen toimisto laitteinen. Vastaavasti näkisin mielelläni museon viestiasastossa 30-luvun radiokorjaamon senaikaisine asennuksineen ja välineineen. Korjaamon seinähyllyille voitaisiin vielä sijoittaa »korjattavia» radioita, jolloin saataisiin esille osa museon suuresta radiomerkkikokoelmasta.



Tekniikan Museo

Vielä muutama sana minulle läheisestä Tekniikan Museosta. Museon konttorikoneosasto ei täytä sitä vaatimusta, että kojeiden kehitys näkyisi selvästi. Esillä on liikaa esineitä, joiden erot vain ammattimies huomaa. Laitteista voisi jättää pois kolmanneksen. Riittäisi, jos jostakin laskukone-tyypistä olisi esillä käsikäyttöinen, sähköinen ja »elektroninen» malli. Säästyvään tilaan voitaisiin sijoittaa

vaikkapa tehtaan piirtämön muodostama kokonaisuus.

Museon pyöreän hallin konepajaosastoon pitäisi hankkia valta-akselisysteemi. Se oli ennen sotia tyypillinen käyttöjärjestelmä useissa konepajoissa. Osa nyt näytteillä olevista työstökoneista on toiminut hihnavedolla. Niistä voisi muodostaa ryhmän samalle valta-akselille hihnoineen. Konepajaosastoa täydentäisin alan mittausvälineitä ja tulkkeja sisältävällä lasikolla. □