

Museolöytöjä USA:ssa

Diplomi-insinööri Aarre Terho kierteli huhti-toukokuun vaihteessa 1992 kolmisen viikkoa USA:ssa, lähinnä Pennsylvanian osavaltion alueella. Monen muun mielenkiintoisen kohteen ohella vastaan sattui pari museota, joissa käymistä Terho lämpimästi suosittelee.

Pennsylvanian valtion koillisosassa laajan antrasiittialueen keskellä on noin Espoon kokoinen Scrantonin kaupunki. Scranton oli alkuaan rakennettu Scrantonin ja Crant Co:n sulattojen varaan. Tuotteiden kuljetus synnytti rautatieliikenteestä Scrantonille toisen tärkeän elinkeinon. Rautatieyhtiö The Delaware Lackawanna & Western toimi aluksi nimellä Leggett & Gap.

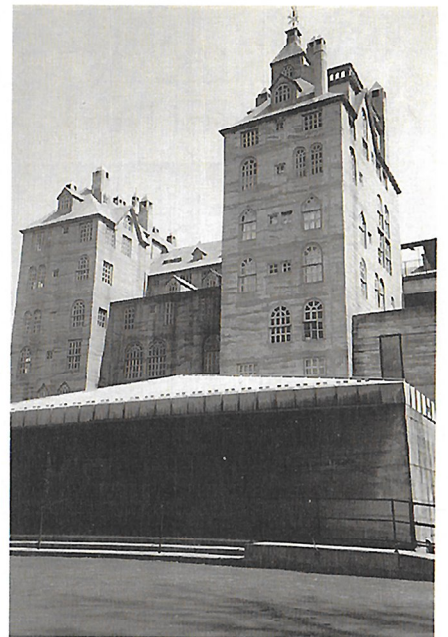
Scrantonin perhe aloitti Georg Scrantonin johdolla ratalinjan rakentamisen 1849. Liikenne alkoi vuonna 1851 Lackawanna & Western-nimisellä yhtiöllä. Delaware and Coppé & Gap hoiti liikennettä Delaware-joelta Pocono-vuorten kautta. Vuonna 1853 nämä kaksi yhtiötä muodostivat yhtiön, joka tunnettiin sen jälkeen nimellä DL&W.

DL&W aloitti vuonna 1899 William Truesdalen johdolla radan parannus-

työt ja rakensi mm. useita asemia. Samalla valmistui lyhin rautatieyhteys New Yorkin ja Buffalon välille.

Vuoteen 1930 mennessä oli useat New Jersey radat sähköistetty. DL&W:n radoilla ei kuitenkaan sähköistetty. Suuren laman ja toisen maailmansodan aikaan hiilen ja sotamateriaalin kuljetukset rasittivat ratoja raskaasti. Sodan jälkeen antrasiittihiilen kuljetukset ja matkustajaliikenne, jotka olivat olleet DL&W:n pääkuljetusalat, vähitellen kuihtuivat. Diana-hurrikaani hävitti vuonna 1955 paljon rautatielaitteistoa ja yhtiö velkaantui. Vuonna 1960 DL&W liitettiin pitkäaikaiseen kilpailijaansa Erie Railroad-yhtiöön.

Scranton oli parhaimmillaan varsin huomattava rautateiden risteysasema. Vanhan aseman yhteyteen ollaan nyt toteuttamassa rautatiemuseota. Liittovaltion myöntämin määrärahoihin tapahtuvan rakentamistyön tuloksia on jo nähtävissä. Vanhaa veturi- ja vaukustusta on koottu entiselle ratapihalle. Siellä voi nähdä lännen filmissä käytettyjä vetureita tai Amerikan ensimmäisen dieselkäyttöisen veturin tai vaikkapa itse ratapihaan kuuluvia laitteistoja. Niiden sekä rakennusten kunnostus- ja osittain uudelleenrakentamistyö on menossa. Pääosa uudistuksista valmistuu vuoteen 1995 mennessä. Amerikassa kun ollaan, kuvioihin liittyy kauppakeskuksen, huvipuiston yms. rakentamista. Esimerkiksi entisen veturien kääntöpöydän yhtey-



The Mercer Museum, Doylestown, PA. Sisäntuloaulan etukatoksen katetta ja kaiteita lukuunottamatta kokobetoninen rakennus.

teen rakennetaan 2000 hengen katsomon sisältävä ulkoilmateatteri.

Scrantonin rautatiemuseon toiminnan laajuutta kuvaa mm., että pelkätään tämän Steamtown National Historic Site -nimisen projektin hallintohenkilöstöön kuuluu 70 henkilöä. Steamtown National Historic Site on saanut paljon apua vapaaehtoisilta talkoolaisilta. He tekivät esim. vuonna 1990 talkootöitä 10322 työtuntia. Talkoolaiset perustivat vuonna 1991 Steamtown Volunteer Association -nimisen yhdistyksen, jonka puitteissa toimintaa jatketaan.

Toinen varsin mielenkiintoinen kohde oli Pennsylvanian valtion kaakkoisosassa Doylestownissa sijaitseva The Mercer Museum. Sen perusti vuonna 1916 tri Henry Chapman Mercer. Hän rakennutti museota varten 6-kerroksisen linnan, joka on rakennusteknisesti varsin erikoinen. Alakerrasta vesikattoon asti kaikki on tehty betonista valamalla. Jopa pieniruutuisten ikkunain puitteet ovat betonivalua. Vain ikkunalasit ja ovet ja joidenkin ikkunain kalterit ovat muuta materiaalia, samoin taloon jälkeensä sijoitetut hissit. Museon esineistö käsittää vanhaa amerikkalaista työvälineistöä kellosepän työkaluista kulkuneuvoihin ja koululuokasta hirttolavaan. Museoesineiden esillepano oli hiukan sekava, mutta syynä siihen oli esineistön tavaton runsaus. Kuitenkin itse rakennus on jo sinänsä näkemisen arvoisen. □



Berkshire-veturi on yksi 80 kappaleen sarjasta. Sitä käytettiin Länsi-Massachusettsin vuoristoa ylittäessä. Veturi edustaa aikansa höyryveturien voimakastehoisinta tyyppiä. Taustalla näkyy osa museoalueen rakennuksista.

Teksti ja kuvat: Aarre Terho