



Caquiaviri
Hautatorneja Huaraca-vuoren alarinteellä

Etelä-Amerikassa, Bolivian ylätasangolla ennen espanjalaisten konkistadorien saapumista, aimara-intiaaneilla oli tapana haudata päällikkönsä monumentaalisiin hautatorneihin. Suomalaiset ja bolivialaiset arkeologit selvittivät vuosina 1989 - 90 ja -92 kaivauksin, inventoinnin ja radiohiiliajoituksin näiden alkuperää ja rakennetta. Tutkimusprojektia johtivat Ari Siiriäinen ja Martti Pärssinen. Mukana oli myös Risto Kesseli, jonka pro gradu -työ Helsingin yliopiston arkeologian laitokselle käsittelee aimaraväestön ekspansiota vuosina 1200 - 1550. Rakennusteknisesti hautatornit ovat yksinkertaisia konstruktioita, mutta alueellisesti niissä on havaittavissa koko- ja muotoeroja.

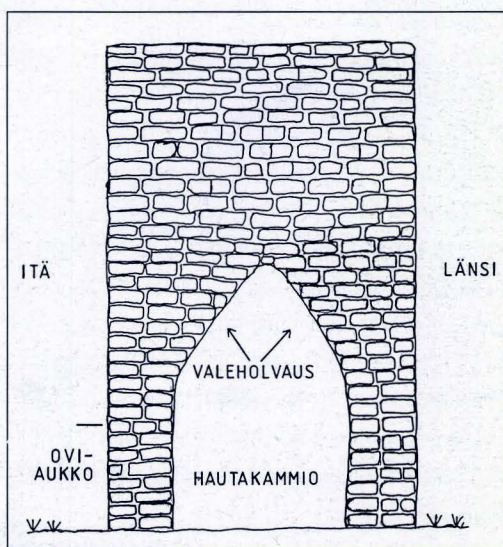
Risto Kesseli

TITICACA - JÄRVEN ALUEEN ESIHISPAANISET ADOBETIILIRAKENTEISET CHULLPAT

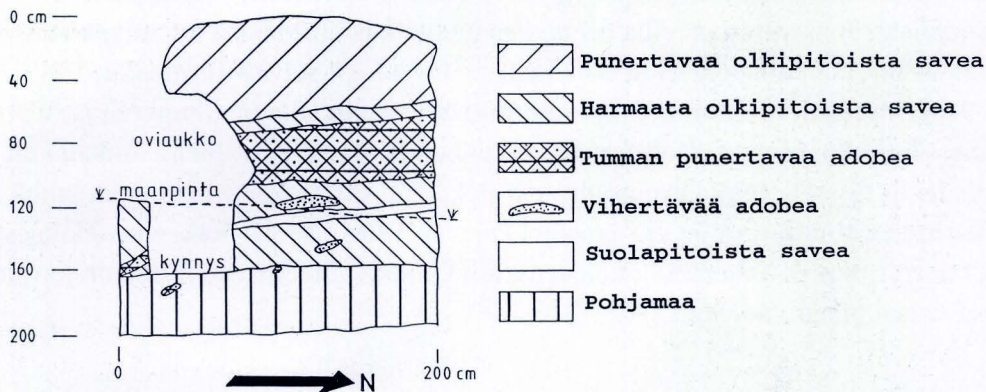
Andien vuoristossa, Läntisen- ja Itäisen kordillieerin väliin jäävällä puuttomalla ja ilmastoltaan karulla ylätasangolla, yli neljäntuhannen metrin korkeudessa, nähdään maaseutukylien liepeillä siellä täällä merkittäviä hautatorneja, *chullpia*. Nimitys on aimaran kielistä. Se on alunperin tarkoittanut kasvikuuduista punottua säkkiä, johon vainaja asetettiin polvet rintaa vasten vedettynä. Myöhemmin *chullpa*-sanan merkitys muuttui tarkoittamaan kivistä tai auringonkuivaamista tiilistä, *adobesta* tehtyä rakennusta. Adobechullpalla tarkoitetaan näin Bolivian ylätasangolla tavattavaa maanpäällistä hautarakennusta, joita rakennettiin noin vuosina 1200 - 1550 korkea-arvoisille henkilöille. Tällaisia olivat esimerkiksi kyläpäälliköt, *mallkut*. Nykykunnossaan rakennelmat ovat jopa seitsemän metriä korkeita, noin neljä metriä pitkiä ja kolme metriä leveitä suoraseinäisiä, neliön tai suorakaiteenmuotoisia rakennuksia, jotka näkyvät jopa kilometrien päähän avoimessa maastossa.

Hautarakennuksen sisällä olevaan valeholvattuun kupolimaiseen kammioon päästään yleensä itseinäs-

sä maanpinnan tasolla olevasta kapeasta oviaukosta. Hautakammioon on voitu haudata joko yksi tai jopa yli kymmenenkin vainajaa, jotka asetettiin punottuihin säkkeihin kyyrypolviasentoon. Vainajille tarkoite-



Kaavakuva valeholvauksen tekniikasta



Caquiaviri: Hautatorni nro. 5:n (Chullpa Pata) itäseinän profilli

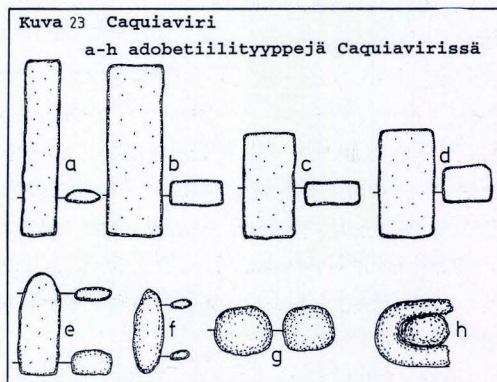
tut hauta-astiat ruokineen uusittiin jokavuotisissa vainajien muistojuhlissa. Tapa jatkui aina 1600-luvulle asti. Kun espanjalaiset konkistadorit saapuivat ylätasangolle 1500-luvun puolenvälin tienoilla, hautatorneja alettiin tuhota ja ryöstää. Niitä pidettiin pakanallisina muistomerkkeinä ja niistä löydettiin jalometalikoruja. Chullpia nyt kartoitettaessa ei löydetty enää ainuttakaan hyväkuntoista hautaa. Vandalismi ja eroosio ovat tehneet tuhoajan pitkän ajan kuluessa.

Radiohiiliajoitusten mukaan adoberakenteisia hautatorneja alettiin ensimmäisen kerran rakentaa vuoden 1200 jKr. tienoilla Uru Uru -järven rannalla. Täällä sijaitsee esimerkiksi Ch'usaquerin nekropoli. Kolmesataa vuotta myöhemmin, 1500-luvun alkupuoliskolla, hautatornit tunnettiin jo Titicaca-järven eteläpuolella Pacajesin provinssissa asti. Hautaustapa on levinnyt koko ylätasangon alueelle aimaroiden ekspansion mukana etelästä Bolivian suurten suolajärvien ja Pohjois-Chilen Toconcen alueilta kohti pohjoista. Ekspansion alulle panevana voimana oli Keski-Andeilla vuosien 1000 - 1400 välillä vallinnut poikkeuksellisen voimakas ja pitkäkestoinen kuivuuskausi.

Tämänhetkisen tutkimustilanteen valossa hautatornikohteita tunnetaan ylätasangolla 62 kappaletta. Boliviassa on kohteita 54, Chilessä yksi ja Perussa seitsemän. Yhteensä hautatorneja on hieman yli 600 kappaletta. Projektin aikana suoritettiin arkeologisia kai-

vauksia ja inventointitutkimuksia etupäässä inka-aikeisen (1438 - 1532 jKr) Pacajes-provinssin pääkaupungissa Caquiavirissä, joka sijaitsee noin 80 kilometriä Bolivian pääkaupungista La Pazista lounaaseen. Valtaosa hautatorneista oli muodoltaan neliömäisiä ja suoraseinäisiä, mutta joukossa oli myös yksi lievästi kartiomainen hauta. Eroosio oli kuluttanut hautojen ulkoseiniä eri tavoin. Tämä ilmeni esimerkiksi siten, että eräässä haudassa pohjoisseinä oli kauttaaltaan kulunut pienille kuopille, kun taas toisessa pohjoisseinä saattoi olla täysin sileä. Todennäköisesti ilmiö johtuu rakennusten ikäerojen lisäksi erilaisten rakennus- ja tiililimitystekniikkojen kestävyyseroista.

Caquiavirissä oli käytetty kahdeksaa erikokoista ja



Adobetiiityyppejä Caquiavirissä



Caquiaviri: Hautatorni nro. 8:2

muotoista adobetiilityyppiä. Tiileksi kutsutaan rakennusmateriaalia, jota pystyy pitämään yhdellä kädellä kiinni. Muodoltaan ne olivat suorakaiteenmuotoisia, kartiomaisia, litteitä tai lähes pyöreitäkin. Kooltaan tiilet saattoivat olla hyvinkin suuria. Tamachullpan N:o 8:5:n ulkoseinältä mitattiin 80 cm pitkiä ja 17 cm korkeita tiiliä, tai oikeammin tiililevyjä. Kysymyksen oliko tiilien valmistamisessa käytetty muottia, on vaikea vastata. Asian selvittäminen vaatii tarkempia tutkimuksia.

Tiilissä tarvittiin saven lisäksi sekoiteainetta niiden kestävyuden parantamiseksi. Ylätasangolla tähän käytettiin hyvin karkeaa heinää, *Stipa ichu*. Lisäksi saveen, jota saatiin jokiuomien pohjalta, saatettiin sekoittaa kuivunutta adobea ja laaman lantaa. Rakennustyössä ei aina kuitenkaan käytetty tiiliä, vaan hautatorni saattoi myös koostua kakkumaisista kerroksista.

Tiilien väri vaihteli. Chullpa Patan haudassa numero 5 oli käytetty rakennusmateriaalina punertavia

adobetiiliä ja punertavaa sekä harmaata savea. Hautojen seinä koristeltiin geometrisin kuvioin käyttämällä erivärisiä tiiliä, kuten Caquiavirissä, tai maalamalla suoraan tasaisen savella silatun seinäpinnan päälle niin kuin Palcassa, Etelä-Perussa. Laastikerros oli tällöin yleensä pari senttiä paksu.

Tämänhetkisen tietämyksen valossa hautakammioon johtavassa oviaukossa ei ole ollut tekstiilipeitettä tai muuta vastaavaa ovea. Muodoltaan oviaukko on ollut trapetsi, ellipsi tai kolmio. Lisäksi esiintyi pieniä suippokärkisiä oviaukkoja kuten Caquiavirin Mayacchullpassa ja Pucarán chullpissa. Verrattaessa kivi- ja adobechullpien oviaukkojen kokoa toisiinsa, adobechullpien sisäänkäynti oli Caquiavirissä ruhtinaallisen korkea - noin 160 cm. Achirissä kivichullpan 77 cm korkeasta ja 55 cm leveästä oviaukosta oli hyvin hankala ryömiä sisään.

Sisäkonstruktioltaan adobehautojen kammiot olivat hyvin yksinkertaisia. Caquiavirissä yhdessäkään valeholvatussa kammiossa ei ollut nissejä eli seinäkomeroita. Sen sijaan Uru Uru-järven seudulla, kaksisataa kilometriä etelämpänä, ne näyttävät olevan yleisiä. Ch'usaquerissa yksi trapetsinmuotoinen nissi oli 70 cm korkea ja alhaalta 40 cm leveä. Todennäköisesti vainaja oli asetettu säkissään juuri nissiin, tai siinä on pidetty hauta-antimia. Muutamien hautatornien seinillä on säilynyt säännöllisin välein vaaksan mittaisia liuskekivitappeja tai jäänteitä puutapeista. Niiden tarkoitus on epäselvä. Kooltaan kammioissa oli merkittäviä eroja. Caquiavirissä ne olivat keskimäärin 1,8 m x 1,6 m, Pumirissa 2,4 m x 0,6 m ja Ch'usaquerissa 3,0 m x 1,7 m. Sisäseinät oli yleensä silattu ohuella savi-kerroksella, mutta joskus niitä on koristeltu naputtelemalla kostea savikerros kuoppamaisiksi ja maalamalla okramaalilla pieniä laama- tai ihmiskuvia.

Jotta haudat olisivat kestäneet veden tuhoavaa vaikutusta, hauta rakennettiin luonnonkivistä huolellisesti rakennetun perustuksen päälle. Näin kapillaarilmiö ja maassa virtaava vesi ei päässyt kuluttamaan haudan alarakenteita. Achirin suuren kivichullpakeskittymän luota löytyi yksi adobehautatorni, jossa kivi-

perusta oli inkoille ominaisella mestarillisella tavalla työstetty. Inkojen kivirakenteissa saumauskohdat olivat täysin tiiviit ja kivien pinta sileähkö ja hieman kupera.

Oliko haudan koko verrannollinen vainajan arvoasemaan yhteiskunnassa? Todennäköisesti näin on ollut. Todisteet ovat kuitenkin vielä niukat vähäisten kaivaustutkimusten takia. Caquiavirin kaivaukset ja inventointien aikana kerätty löytöaineisto kuitenkin tukevat aiempia tutkimustuloksia ja vanhoissa kronikoissa esitettyjä väitteitä, joiden mukaan haudat olisivat olleet nimenomaan merkkihenkilöiden hautoja. Jatkotutkimuksien kannalta hautatornit tulevat tarjoamaan mielenkiintoisia mahdollisuuksia aimaroiden esihispaanisten etnisten ryhmien selvittämiseksi. Myös hautatornien tarkempi typologinen luokittelu pitää laatia. Samalla saadaan lisävalaistusta huonosti tunnettuun ajanjaksoon vuosien 1000 - 1500 välillä. Täl-

löin tuhoutui alueella aiemmin vallinnut Tiwanakukulttuuri ja seurasi yhteiskunnallisesti levoton ajanjakso, jolloin hautatorneja alettiin rakentaa.

KIRJALLISUUTTA:

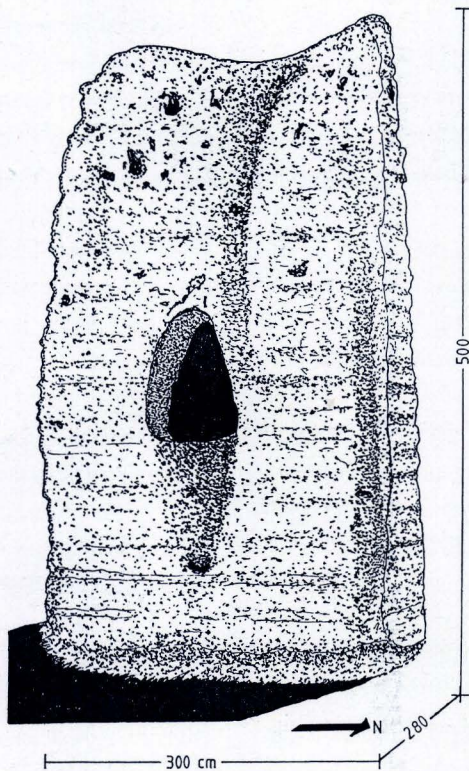
Aldunate del Solar, Carlos & Castro Rojas, Victoria, 1981. Las chullpa de Toconce y su relación el poblamiento altiplanico en el Loa superior periodo tardío. Tesis, Universidad de Chile, Santiago.

Bandelier, Adolph, F., 1905. The Aboriginal ruins at Sillustani, Peru, *American Anthropologist*, vol. 7, pp. 48 - 69.

Hyslop, John, 1976. An Archaeological investigation of the Lupaca kingdom and its origins. Ph.D. Dissertation, Anthr. Dept. Columbia University. University Microfilms International, Ann Arbor.

Pärssinen, Martti, 1994. Torres funerarias decoradas en Caquiaviri. Pumapunku, Revista oficial del centro de Investigaciones Antropológicas Tiwanaku, ano 2, núms. 5 y 6, págs. 9 - 31. Producciones CIMA, La Paz.

Rivera Casanovas, Claudia, 1990. Las torres funerarias de Viscachani. Textos Antropologicos, Revista Semestral de la Carrera de Antropología - Arqueología de la Universidad Mayor de San Andrés. Año 1, núm. 1, segundo semestre 1989, págs. 79 - 92. La Paz.



Caquiaviri, mayachullpa
n:o 8: 10