

TEOLLISUUSYHTIÖN MALLIKAUPUNKI

Pohjoismaisia piirteitä Varkauden tehdasyhdyskunnan asuntoarkkitehtuurissa

Mervi Savolainen

Varkaus on pieni itäsuomalainen kaupunki, joka on sananmukaisesti kasvanut teollisuuden ympärille. Tehtaan piiput, yhdyskunnan vaurauden ja kehityksen lähtökohta, hallitsevat yhä Saimaan vesistöjen pirstomaa maisemaa. A. Ahlström Oy:n toiminnan myötä Varkaudesta on muodostunut omaleimainen ja kansainvälisiä rakennustyyplejä seurannut teollisuusyhdyskunta.

Varkaus on oivallinen esimerkki raaka-aineiden ja vesivoiman äärelle sijoittuneesta, tehtaan ympärille kehittyneestä yhdyskunnasta, jollaisia syntyi teollistumisen myötä eri puolille Pohjoismaita. Erityisesti metsä- ja kaivosteollisuus sekä runsaasti sähköenergiaa vaatinut kemianteollisuus synnyttivät uusia yhdyskuntia kauaksi vanhoista keskuksista.

Kunnallisten palvelujen puuttuessa oli teollisuusyhtiön huolehdittava työväestönsä asuttamisen ohella jokseenkin koko yhdyskunnan muustakin huollosta: koulusta, kirkosta, järjestyksenpidosta ja sairaalapaikatuista. Yhtiön paternalistinen holhous hallitsi tavallisesti koko yhdyskuntaa.

Pelkästään yhden teollisuusyhtiön rahoituksen ja ohjauksen varassa rakentuneen yhdyskunnan rakennukset poikkesivat huomattavasti ympäröivän maaseudun rakennuskannasta. Näin oli laita myös Varkaudessa. Kansainvälisiä suhteita luoneet teollisuusjohtajat ja heidän luotetut

arkkitehtinsa sovelsivat määrätietoisesti aikansa moderneja aatteita ja kansainvälisiä tyyplejä yhdyskuntien rakentamiseen. Vaikutteita omaksuttiin niin pohjoismaisilta naapureilta kuin kauempaakin, etenkin Englannista, Saksasta ja Yhdysvalloista, ja ne sopeutettiin omaan kehitystyöhön ja paikallisiin oloihin.

Teollisuus, yhdyskunnan keskipiste

Suomen suurimpiin kuulunut teollisuusyhtiö A. Ahlström Oy osti vuonna 1909 Saimaan vesireitin varrella sijainneen Varkauden järvimalmiruukin ja konepajan.¹ Yhtiö ryhtyi pääjohtajansa Walter Ahlströmin johdolla tarmokkaasti kehittämään Varkauden teollisuutta. Saha ja konepaja uusittiin, sekä rakennettiin voimalaitos, puuhiomo, sulfittiselluloosatehdas ja paperitehdas. Ympäröivän yhdyskunnan ei Ahlströmin näkemyksen mukaisesti ollut määrä palvella vain teollista tuotantoa. Sen tuli muodostaa kokonaisvaltaisesti suunniteltu ja toteutettu modernin teollisuusyhtiön vallan ja vakavaraisuuden kuvastaja, teollisuuden mallikaupunki.

Ahlströmin ensimmäisiä toimenpiteitä Varkaudessa oli asemakaavan laatiminen. Uuden teollisuusyhdyskunnan suunnitelma tilattiin Valter ja Ivar Thomélta, jotka jo tuolloin olivat saavuttaneet mainetta pätevinä ja ajanmukaisina rakennus- ja asemakaavasuunnittelijoina.²

Vuosina 1913–16 laaditun Varkauden asemakaavan periaatteena oli sijoittaa teollisuusrakennukset kosken ja vesireitin var-

relle, hallinto ja palvelut keskeiselle Päiviön-
saarelle sekä asutus teollisuusalueen ulko-
puolelle. Uudet tuotantorakennukset oli
määrä rakentaa tiilestä ja betonista, eikä ni-
tä näin enää tarvinnut sijoittaa tulipalon
varalta toisistaan erilleen, vaan ne voitiin
keskittää tuotannollisesti järkevällä tavalla.
Teollisuuden ja teollisuusyhtiön aseman
korostaminen oli koko kaavan kantava
teema. Teollisuus oli yhdyskunnan
keskipiste ja luova voima, kaikki muu ali-
tettiin osaksi tätä kokonaisuutta.

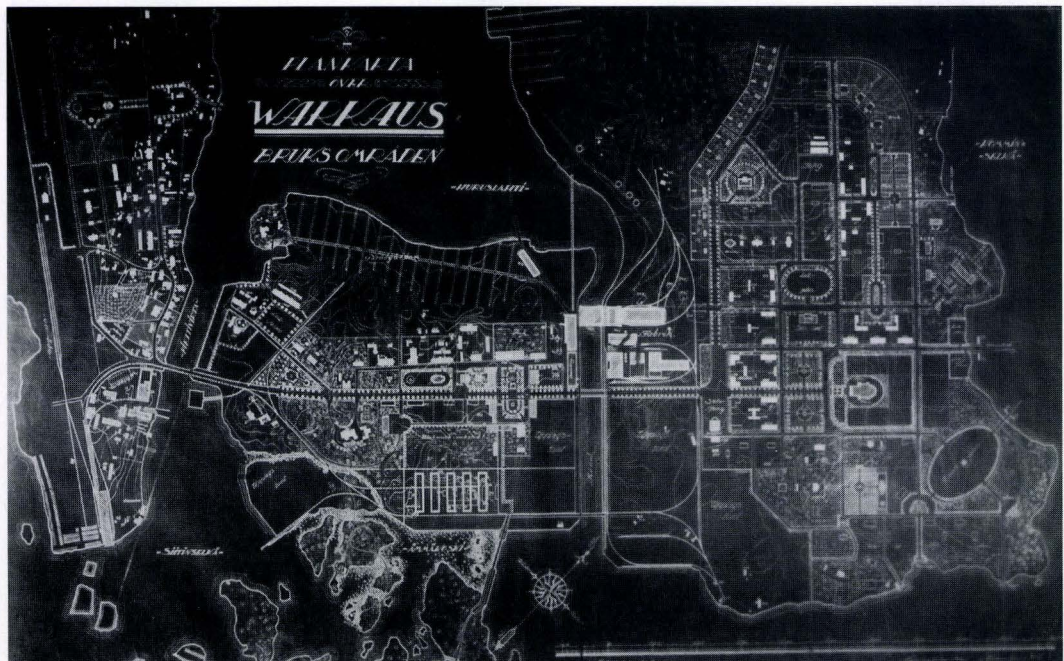
Asuntoalueiden sijoittelu puolestaan
korosti teollisuusyhdyskunnan sisäistä hier-
arkiaa. Tehtaan johtajan huvila sijaitsi
Päiviönsaarella yhdyskunnan hallinnon
keskuksessa. Ylemmät toimihenkilöt asuivat
puutarhamaisella huvila-alueella virran
yläjuoksulla. Mestarit ja alemmat toimihen-
kilöt asuivat omissa kortteleissaan erillään
työväestön asuinalueesta.

Varkauden asemakaava kuvasti hyvin ai-
kansa eurooppalaisen kaupunkisuunnit-

telyn näkemyksiä, jotka pyrkivät eroon
1800-luvun kaaviomaisesta 'tontin mittauk-
sesta' kiinnittämällä huomiota kaavoituksen
esteettiseen luonteeseen. Vuosisadan vaihte-
teessa kansallisromanttiset aatteet olivat
puolestaan tuoneet esille kysymyksen 'kan-
sallisesta' arkkitehtuurityylistä, ja varsinkin
itsenäisyyskeskustelua käyneissä Suomessa
ja Norjassa nationalistiset ajatukset saivat
myös poliittista merkitystä. Ruotsissa taas
heräsi tanskalaisen mallin mukaan kiinnos-
tus vanhoja, perinteisiä ruotsalaisia pik-
kukaupunkeja kohtaan, ja vanhat ruukin-
yhteisöt yhtenäisine ruukinkatuineen oteti-
in uusien aatteiden mukaisten huvila- ja
omakotialueiden esikuviksi.

Asemakaavan lisäksi Thomén veljekset
suunnittelivat Varkauteen maan siihenas-
tisista suurimman puuhiomon, joka valmis-
tui vuonna 1916, sulfittiselluloosatehtaan
(1918) sekä useita liike- ja asuinrakennuk-
sia. Thomét saivat myös lukuisia toimek-
siantoja Ahlströmin muille tehdaspaik-

Varkauden asemakaava vuodelta 1916. Kuvan keskivaiheilla Huruskosken molemmin puolin teollisuuslaitokset, oikealla alhaalla virkailijoiden asuinalue Kosulanniemi, sitten mestarien ja ylimpänä työläisten asuinalueet Kommillassa. Kuva: Varkauden museon kuva-arkisto.



kakunnille.

Arkkitehtuurinäkemyksiltään Thomén veljekset luettiin aikanaan 'uuden tyylin' edustajiin. Jo vuosisadan vaihteessa Valter Thomé oli kuulunut samaan uudistusmielisten arkkitehtien joukkoon kuin Lars Sonck tai kolmikko Gesellius – Lindgren – Saarinen. Veljekset seurasivat tarkasti ajan arkkitehtuuria ja sovelsivat kansainvälisiä aatteita omaan suunnittelutyöhönsä. Valter Thomé teki vuosisadan vaihteessa useita opintomatkoja eri puolille Eurooppaa. Ivar Thomé puolestaan oli erityisen perehtynyt ruotsalaiseen arkkitehtuuriin ja sen ajankohtaisiin aiheisiin opiskellessaan Tukholmassa vuosina 1904–05 sekä myöhemmin rakennushallituksen stipendiaattina tutkissaan nimenomaisesti Skandinavian rakennuskulttuuria. Thomén veljesten arkkitehtuurityö kehittyi 1910-luvun edetessä yhä hillitymmäksi ja klassistisemmaksi. Siinä on nähty myös vaikutteita ruotsalaisten arkkitehtien, etenkin vanhojen pikkukaupunkien puolesta puhuneen Carl Westmanin tuotannosta.

Huvila-arkkitehtuuri

Johtajiston ja toimihenkilöiden huvilat olivat ajankohdalle tyyppilliseen tapaan kaksi-kerroksisia, puurakenteisia yhden tai kahden perheen taloja, ja ne oli sijoitettu väljästi puutarhamaisille tonteille.³ Selkeä kappalemaisuus, jyrkkä satula- tai mansardikatto, pystyrimaverhaus sekä keskiakselia korostanut julkisivusommittelu olivat näille tyyppillisistä piirteistä. Suunnitelmien taustalla lienee Ruotsissa 1910- ja 1920-luvuilla suosittu *herrgårdsstil*, jossa on sanottu olevan muistumia ruotsalaisista 1700-luvun kartanoista ja Vasa-renessanssista.⁴

1900-luvun alkuvuosikymmenien pohjoismaisen huvilarakentamisen taustalla, myös Varkaudessa, oli 1800-luvun lopulla suosittu saavuttanut, puutarhakaupunki-ideologiaan perustunut englantilaissyntyinen huvila-aate, jonka tärkeimmät impulssit pohjoismaihin tulivat kuitenkin Saksasta. Huvila-asumiseen liitettiin mielikuvia onnellisuudesta, perhekeskeisyydestä ja paremmasta tulevaisuudesta. Liikunta- ja urheiluharrastukset sekä puutarhanhoito olivat

Valter ja Ivar Thomén suunnittelema virkailijahuvila. Kuva: Varkauden museon kuva-arkisto.



tärkeitä luonnonläheisyyden ja terveellisuuden symboleita.⁵

Mestarien asuintalot

Mestarien ja työnjohtajien asuinrakennukset sijoituivat tehdasyhdyskunnan sisäisessä hierarkiassa keskivaiheille, mikä seikka myös määritteli niiden arkkitehtuuria. Talot sijoitettiin huvila-asutusta tiiviimmin ja asunnot olivat pienempiä kuin huviloissa, mutta selkeästi työväestön asumistasoa parempia. Puurakenteisissa, kaksikerroksisissa mestariasuintaloissa oli kussakin kahdesta neljään asuntoa, joihin keittiön lisäksi kuului 1–3 asuinhuonetta.

Valter ja Ivar Thomé laativat vuonna 1915 tyyppipiirustukset neljän perheen mestaritaloa varten. Riviin kadun varteen sijoitettujen talojen sisäänkäynnit oli sijoitettu päätyihin tai pihan puolelle. Niissä oli jyrkähkö aumakatto, harkotetut nurkkalistat sekä koristeelliset pienet sisäänkäyntikuistit. Julkisivujäsentelyltään mestarien asuintalot olivat selkeästi johtajiston huviloita kaupunkimaisempia, ja niissä on nähtävissä piirteitä englantilaisista puutarhakaupunkisuunnitelmista.

1920-luvun alkupuolella rakennettiin Kuopioon johtavan maantien varteen neljä paritaloa viipurilaisen arkkitehdin Uno Ullbergin (1879–1944) tyyppipiirustuksien mukaan. Näihin asuntoihin kuului keittiö ja huone alakerrassa sekä huone ullakkokerroksessa. Tämän asuntotyypin katsottiin soveltuvan erityisesti paperitehtaan vuorotyöläisille, jotka saattoivat tarvita lepoa ja rauhaa myös päiväaikaan. Ullbergin tyyppitalot kuvastivat esimerkillisesti aikansa klassistisvaikutteisen puuarkkitehtuurin ihanteita. Tyyppillisiä piirteitä olivat perushahmon selkeys ja kappalemaisuus, ullakkohuoneet, neljä- tai kuusiruutuiset ikkunat, yhtenäinen, punamullalla maalattu pystyrimaverhous julkisivussa sekä leveät räystäslaudat ja puuleikkauksin koristellut kuistien pilarit. Rakenteellinen yksinkertaisuus sekä kirvesmiestradiiton perustunut pelkistetty detailointi korostivat paitsi rakentamisen taloudellisuutta myös tuolloin vallalla olleen klassistisen tyyliuunnan

ihannoimaa niukkaeleisyyttä ja talonpoikaisia piirteitä.

Suomen arkkitehtikunnalle oli maamme itsenäistymisen jälkeen tärkeää korostaa kansallisen omaleimaisuuden ohella perinteisesti läheisiä suhteita muihin Pohjoismaihin, mistä myös käytännön olosuhteiden samankaltaisuus houkutteli etsimään rakentamisen malleja. Etenkin ruotsalainen alan kirjallisuus oli varsin tunnettua Suomessa. Henkilökohtaisellakin tasolla olivat yhteydet niin Ruotsiin kuin muihinkin Pohjoismaihin tiiviit, työskentelivähän lukuisat suomalaiset arkkitehdit Ruotsissa, minne myös monia norjalaisia ja tanskalaisia kollegoja oli hakeutunut. 1920-luvun klassistisesti suuntautunut arkkitehtuuri sai Pohjoismaissa varsin yhtenäisiä piirteitä ja sitä nimitetäänkin usein juuri pohjoismaiseksi klassismiksi, johon yhteydet Keski-Eurooppaan sekä kiinnostus Välimeren maiden anonyymiä rakennusperinnettä kohtaan toivat oman lisänsä.⁶

Työväenasunnot – ihanteet ja todellisuus

Teollistuvissa kaupungeissa oli jo 1900-luvun vaihteessa alkanut käydä ilmeiseksi, ettei työväestön asumisongelmia, ahtautta ja epähygieenisyyttä voitu voittaa ohjaamattoman asuntotuotannon ja filantropian keinoin, vaan yhteiskunnan oli syytä puuttua aiempaa enemmän työväen huoltoon ja asuntokysymykseen. Tilannetta kohen-tamaan perustettiin Suomeen 1910 Yhdistys Yleishyödyllisen Rakennustoiminnan Edistämiseksi (vuodesta 1919 lähtien Asuntoreformiyhdistys), jonka esikuvina olivat vastaavanlaiset kansainväliset ja etenkin saksalaiset yhdistykset.

Yhdistys järjesti vuonna 1917 asuntokongressin, jonka näyttelyyn osallistui myös A. Ahlström Oy esittelemällä teollisuusyhdyskuntiansa rakentamista. Varkaudesta oli esillä muunmuassa teollisuusyhdyskunnan asemakaava sekä suunnitelma yhdyskunnan ulkopuolelle rakennettavaa työväen pienasuntoaluetta varten.⁷

Valter ja Ivar Thomén laatimaan Kankunharjun asuinalue suunnitelmaan kuului asemakaavan lisäksi kolmen tyyppi-

talon piirustukset. Asuntoalue, joka suuresti muistutti samanaikaisia ruotsalaisia työväen omakotialuesuunnitelmia, jäi kuitenkin toteutumatta. Yhtenä syynä tähän oli ilmeisesti ensimmäisen maailmansodan jälkeen voimakkaasti lisääntynyt teollisuuden tuotanto ja siitä johtunut työvoiman määrän nopea kasvu. Asuntorakentamisen määrä ei pysynyt teollisuuden kasvun tahdissa, ja etenkin 1920-luvulla oli asuntotilanne Varkaudessa surkea. Yhtiö joutui vielä tuolloin asuttamaan työntekijöitään asuntokasarmeihin, vaikka yleinen pyrkimys olikin jo vähintään huoneen ja keittiön kokiisiin asuntoihin sekä pientaloihin.

Näissä kasarmeissa asunnot olivat pääasiassa niinsanottuja hellahuoneita, joissa monilapsisen perheen ohella usein asui myös asukkeja. Pihalla sijaittivat asunokohtaiset ulkokuoneet ja puuliiterit. Asumisolot tehtaan asunnoissa olivat kuitenkin kohtuullisen hyvät etenkin ympäröivään Savon maaseutuun verrattuna, mutta samalla kuitenkin vielä vaatimattomammat kuin asunonäyttelyn suunnitelmassa.

Uusi asemakaava kauppala varten

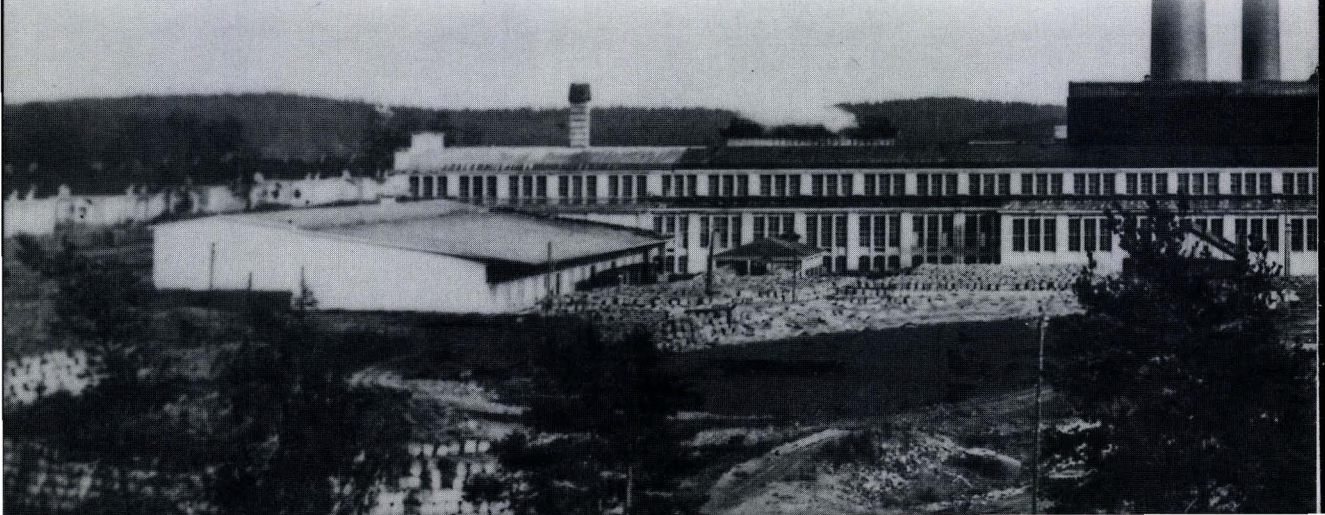
Varkauden yhdyskunta kehittyi voimakkaasti koko 1920-luvun ajan. Väkiluku lähes kaksinkertaistui: vuonna 1920 asukkaita oli 4700 ja 1930 jo yli 8500. Yhdyskunnan sosiaalihuolto ja järjestyksenpito kävi yhtiölle raskaaksi, varsinkin kun yhdyskunnan laitamille yhtiön määräysvallan ulkopuolelle oli syntynyt ohjaamatonta raken-

tamista ja erilaisia häiriönaiheuttajia. A. Ahlström Oy anoi Varkaudelle kunnallista itsenäisyyttä, ja Varkaudesta tuli kauppalaa 1929.⁸

Uutta kauppala varten tilasi yhtiö uuden asemakaavan arkkitehti Bertel Jungilta, joka oli 1920-luvun johtavia suomalaisia kaupunkisuunnittelijoita. Jung oli laatinut Eliel Saarisen kanssa vuonna 1918 valmistuneen suurisuuntaisen ja esikuvallisen *Pro Helsingfors* -yleiskaavasuunnitelman. Jo tässä Helsingin yleiskaavassa esiintyi suuria, keskeltä avoimia umpikortteleita, jotka etenkin 1920-luvulla olivat hyvin suosittuja monissa maissa, mm. Saksassa, Tanskassa ja Ruotsissa. 1900-luvun alun asemakaavoi- tusta tutkinut Riitta Nikula viittaa Suomen osalta ruotsalaisiin vaikutteisiin, erityisesti Göteborgiin, mutta on mahdollista, että uudistusmieliset suomalaiset arkkitehdit olivat tutustuneet näihin suurkorttelipihoihin myös osallistuessaan ulkomaisiin kongresseihin ja matkustellessaan eri puolilla Eurooppaa, esimerkiksi juuri Itävallassa ja Tanskassa.⁹

Vuosina 1925–27 laadittu Varkauden uusi asemakaava ulottui huomattavasti laajemmalle alueelle kuin aiemmat asemakaavat. Näiden hillitty pikkukaupunkimaisuus sai Jungin kaavassa väistyä suoraviivaisen umpikorttelirakenteen ja urbaanin monumentaalikaupungin tieltä. Se voidaan nähdä huikeana visiona kaupunkiuutopiasta, joka kuvasteli aikansa suurkaupunkiajattelua ja tulevaisuudenuskkoa. Jungin kaava ei tässä muodossaan tullut vahvistetuksi, mutta

Kuva: Varkauden museon kuva-arkisto



säilyi myöhemmän kaavoituksen pohjana vielä 1930-luvulla, jolloin maailmanlaajuinen talouslama kuitenkin hidasti Varkauden kehittymistä.

Omaan kotiin

Vuosisadan vaihteen puutarhakaupunki- ja huvila-aatteiden toteutuminen jäi Suomessa varsin suppeaksi; vain muutamia osakeyhtiömuotoisia huvilaesikaupunkeja toteutettiin. Keskiluokalle suunnatun huvila-ateen rinnalle muotoutunut omakotiaate pyrki parantamaan työväestön ja pienviljelijöiden asumisolosuhteita ja samalla myös suuntaamaan mielenkiintoa perhekeskeiseen elämäntapaan sekä oman kodin ja puutarhan hoitoon.

Teollisuus suosi omakotiaatetta asuntopolitiikassaan. Tarjoamalla työväestölle mahdollisuus kohtuuhintaisen oman kodin hankkimiseen pyrittiin takaamaan työvoiman paikallaanpysyminen ja jopa riippuvuus työnantajasta. Samalla voitiin välttää hökkelialueiden synty ja mahdollisesti myös vähitellen luopua omasta vuokra-asutokannasta. Omakotiaatteen sisältämät ajatukset terveellisestä ja työväestön moraalisesti kasvattavasta elämänmuodosta saivat kannatusta myös yhtiöiden johtoportaisa.

Varkauden ensimmäisen omakotialueen A. Ahlström Oy perusti omistamalleen Luttilan tilalle neljän kilometrin päähän teollisuuslaitoksilta. Arkkitehti Bertel Jungin laatiman asemakaavan mukaisesti alueelle tuli 122 tonttia, joiden pinta-ala oli

keskimäärin 1500 m². Talot oli erotettu puiden reunustamasta katulinjasta kapealla istutuskaidalla, ja talon taakse jäi runsaasti tilaa viljelypalstoille ja ulkorakennuksille. Alueelle tuli myös kaupparakennus ja lasten leikkikenttä. Kansakoulu sijaitsi lähistöllä, ja sauna- ja pesutuparakennus pienen matkan päässä järven rannalla.¹⁰

Yhtiö laaditutti arkkitehti Gunnar Asperlinilla suunnitelmat kolmea Luttilaan rakennettavaa talotyyppiä varten 1933–34. Pienimmässä talotyyppissä oli vain huone ja keittiö. Suuremmissa, joista toinen oli yksi- ja toinen kaksikerroksinen, oli kaksi huonetta keittiön lisäksi. Ulkoasultaan Luttilan talot olivat yksinkertaisia ja selkeäpiirteisiä, mutta tyyliltään hieman vanhahtavia.

A. Ahlström Oy myi tontit työntekijöilleen edullisin ehdoin ja tarjosi lisäksi tyyppipiirustukset maksutta ostajan käyttöön. Yhtiö myös myönsi halpakorkoista rakentamislainaa sekä toimitti rakennustarvikkeita omakustannushintaan. Osallistumalla itse rakennustöihin tuleva asukas pystyi alentamaan kustannuksiaan.¹¹

Paikallislehden artikkelin mukaan yhtiö oli hakenut mallia omakotirakentamiselleen Tukholman esikaupunkialueiden omakotialueilta. Luttilan talojen julkisivujen, pohjaratkaisujen ja asemakaavoituksen yhteys Tukholman kaupungin pientaloviraston ohjauksessa 1920-luvun lopulla ja 1930-luvun alussa rakennettuihin tyyppitaloalueisiin, kuten Enskedefältet, onkin aivan ilmeinen, vaikka ruotsalaiset talot olivatkin elementtirakenteisia.



Moderni aika

Ahlström-konserni oli 1930-luvun alkuun mennessä kasvanut Suomen suurimmaksi teollisuusyrietykseksi. Yhtiön pitkäaikaisen pääjohtajan Walter Ahlströmin kuoltua 1931 nousi A. Ahlström Oy:n johtoon Harry Gullichsen, joka oli naimisissa Walter Ahlströmin tyttären Mairen kanssa. Gullichsenin pariskunta tunsu erityistä kiinnostusta työväestön oloja ja Varkauden yhdyskunnan kehittämistä kohtaan, ja he halusivat jatkaa Walter Ahlströmin viitoittamalla tiellä. Puunjalostusteollisuutta kehitettiin suuren mittakaavan vientiteollisuudeksi, mutta yhtiö huolehti yhä perinteiseen tapaan työntekijöidensä tarpeista, kuitenkin kaiken aikaa vähenevässä määrin.

Maire ja Harry Gullichsen olivat niin yhteiskunnallisilta kuin kulttuurinäkemysiltään edistyksellisiä. Harry Gullichsen näki teollisuusjohtajan roolin keskeisenä Suomen modernisointipyrkimyksiensä edistämässä. Maire Gullichsen puolestaan oli kiinnostunut modernista kuvataiteesta, taideteollisuudesta sekä kulttuuriavantgardismista. Myös sosiaaliliberalistinen yhteiskuntareformi kiinnosti häntä.¹²

Gullichsenit olivat ihastuneet 1930 Tukholmassa pidetyssä näyttelyssä uuteen funktionalistiseen arkkitehtuuriin ja sen ajatusmaailmaan. Mahdollisesti juuri siellä he ensi kertaa tutustuivat omakotiaatteeseen ja teolliseen pientalotuotantoon, jotka tulivat viitoittamaan 1930- ja 1940-lukujen asuntorakentamista Varkaudessa. Ratkaisevin tekijä heidän uudistustyönsä käytännön toteutukselle oli tutustuminen 1930-luvun puolivälissä tuolloin jo funktionalistisella arkkitehtuurillaan mainetta saavuttaneeseen arkkitehti Alvar Aaltoon. Aalto pystyi antamaan fyysisen hahmon rakennuttajan idealistisille pyrkimyksille ja toisaalta sai samalla itse tilaisuuden kokeilla ja toteuttaa omia esteettisiä näkemyksiään ja ideoitaan. Parhaimmillaan tämä modernin rakennuttajan ja visionäärin arkkitehdin yhteistyö toteutui varmaankin Noormarkun Villa Maireassa, jonka Alvar Aalto suunnitteli Harry ja Maire Gullichsenille 1938–39.

Varkauden puutaloteollisuus

Uusi vaihe Varkauden asuntorakentamisessa käynnistyi vuonna 1937, kun yhtiö omakotiaatteen ja taloudellisen nousukauden innoittamana ryhtyi valmistamaan niinkutsuttuja koottavia puutaloja. Ensimmäinen koetalo pystytettiin lokakuussa 1937 Varkauden Savonmäkeen, minne arkkitehti Alvar Aalto oli yhtiön tilauksesta kaavoittanut uuden omakotialueen. Aalto vastasi myös tyyppitalojen piirustuksista.¹³

Teollisen puutalotuotannon idea oli lähtöisin Yhdysvalloista, missä se 1930-luvulle tultaessa oli kehittynyt suureksi massatuotannon alaksi. Puutalojen esivalmistuksen idea levisi vähitellen Eurooppaan, ennen muuta Ruotsiin. Vaikka teollisen puuelementtirakentamisen periaatteet tunnettiin Suomessakin jo 1900-luvun alkuvuosikymmeninä, yleistyi teollinen talotuotanto kuitenkin verkkaisesti, sillä täällä oli totuttu rakentamaan perinteiseen tapaan omin käsin kaadetuista hirsistä.¹⁴

A. Ahlström Oy:n piirissä ajatus teollisesta puutalotuotannosta sai vauhtia keväällä 1936, kun yhtiön edustajat tekivät opintomatkan Ruotsiin. Matkalla he tutustuivat Tukholman seudun omakotialueisiin, Östrandin tehtaan asuntoalueisiin Sundsvallin lähellä ja Domnarvetin teollisuuslaitosten asuntoalueisiin. Lisäksi he tutustuivat Skagesvikin ja Vetlandan talotehtaiden periaatteisiin.

A. Ahlström Oy:n Varkauden talotehdas, tai oikeammin puurakennetehdas, aloitti varsinaisen tuotantonsa vuonna 1938, jolloin se oli Suomen ensimmäinen suurimitakaavaiseen puutalojen tuotantoon tarkoitettu tehdas. Tuotanto lähti käyntiin alkuun hitaasti, mutta uuden tehdasrakennuksen valmistuttua vuonna 1940 toiminta laajeni huomattavasti. Tosin sotavuosina pääosa kapasiteetista suuntautui armeijan vaneritelttojen yms. tuottamiseen. Sotien jälkeen jälleenrakennuksen ja sotakorvauksien vauhdittama tuotanto jatkui vilkkaana, ja 1940-luvun loppupuoliskolla Varkaudessa valmistui keskimäärin 900 taloa vuodessa.¹⁵

Vaikka Varkauden talotehtaan tyyppimallisto olikin arkkitehtuuriltaan Alvar Aallon omaperäistä tyyliä, oli ruotsalaisvaikutus

selkeästi nähtävissä varhaisten talotyyppien rakenteissa. Ruotsissa vuonna 1936 käytössä ollutta ulkoseinärakennetta – pystyponttilautarunko, jonka sisäpuolella lämmöneristeenä ilmarako – käytettiin lähes sellaisenaan ensimmäisessä Varkauden koetalossa 1937. Tosin tätä rakennetyyppiä ei käytetty kauan, sillä jo parin vuoden kuluttua Varkauden talotuotannossa siirryttiin – ilmeisesti halvempaan ja paremmin lämpöeristävään – ulkoseinärakenteeseen, jossa kantavien 2 x 4" pystytolppien väleissä oli sahanpurutäyte.

Yhtiö syrjään yhdyskunnan kehittämistä

Paternalistinen hallintojärjestelmä lähestyi loppuaan sotien jälkeen. Yhteiskunta suuntasi aktiivisesti huomiotaan yleishyödyllisen asuntotuotannon tukemiseen, ja erityisesti lapsiperheiden asemaa korostettiin. Työsuhteeseen liittyneen asuntoedun verotus oli muuttunut 1940-luvun alkupuolella, eikä tehtaan asunto enää sen jälkeen houkutellut yhtä paljon kuin aiemmin. Teollisuustyöntekijän ei enää ollut välttämätöntä sitoutua velkasuhteella työnantajansa halutessaan hankkia perheelleen omakotitalon. Varkaudessa myös kaupala osallistui asuntorakennuttamiseen. Asuntorakentaminen keskittyi 1940-luvun alussa yhtiön organisoimille omakotialueille Könönpeltoon ja Savonmäkeen, joihin rakennettiin Varkauden talotehtaan tyyppimalliston taloja.¹⁶

Enimmillään Varkaudessa oli A. Ahlström Oy:n vuokra-asuntoja noin 1500 vuonna 1947. Tuolloin niissä asui suurin piirtein joka kolmas silloisista varkaudelaalaisista. 1940-luvun lopulta lähtien yhtiö vähitellen myi vuokra-asuntojaan yksityisille ja kauppalalle. Yhtiö luopui sittemmin myös muista velvoitteistaan, kuten sairaalasta ja koulusta.¹⁷

Pohjoismaisia vertailukohteita

Pohjoismaisittain tarkasteltuna Varkaus edustaa esimerkillistä aikakautensa tehdasyhdyskuntaa. Samoihin aikoihin kun

Varkauden rakentaminen alkoi, tehtiin eri puolille Suomea samantapaisia suunnitelmia, muunmuassa Mänttään, Karhulaan ja Simpeleelle. Nämä suunnitelmat eivät kuitenkaan toteutuneet samassa laajuudessa kuin Varkaudessa.

Ruotsissa oli teollistuminen hieman Suomea edellä, ja teollisuuden yhdyskunnat rakentuivat usein hieman erilaisten periaatteiden mukaan. Esimerkiksi vuosisadan vaihteessa Pohjois-Ruotsiin rakennettuun Kiirunan kaivoskaupunkiin liittyi laaja teollisuusyhtiöstä riippumaton taajama. Yksin teollisuusyhtiön ohjauksessa kehittyneestä yhdyskunnasta esimerkkinä voidaan mainita 1800-luvun lopulla rakennettu Norrbyskär, jossa pitkänomaisen saaren päästä päähän ulottuva katu yhdistää yhdyskunnan eri toiminnot.

Norjassa sen sijaan kehitys oli monessa suhteessa samantapaista kuin Suomessa. Mainio esimerkki on Rjukanin teollisuusyhdyskunta Telemarkin yläkötisellä erämaa-alueella. Aivan 1900-luvun alussa perustettiin sittemmin Norsk Hydrona tunnettu vesivoimayhtiö, joka valjasti Rjukanfossin valtavan putouksen ja loi edellytykset laajamittaiselle kemianteollisuudelle. Yhdyskunta rakentui ripeästi maan eturivin nuorten arkkitehtien suunnitelmien mukaan. 1910-luvulla käynnistettiin myös laaja omakotitoiminta.

Tanskassa teollisuuden rooli työväestönsä asuttajana on ollut hieman edellistä poikkeava. Asuntohuollosta ovat vastanneet teollisuuden perustamat työväenasuntoyhdistykset. Tanskassa ei myöskään ollut juurikaan raaka-aineeseen perustuneita teollisuudenaloja, jotka olisivat vienet tuotantoa kauas taajamista. Esimerkkinä voidaan kuitenkin mainita Aalborg Portland Cementfabrik, jonka asuntoalue Rørdal Arbejderby rakennettiin vuosisadan vaihteessa Limfjordenin salmen rannalle.

1 Varkauden ja A. Ahlström Oy:n vaiheista: Soikkanen, H., Varkauden historia. Helsinki 1963; Schybergson, P., Työt ja päivät. Ahlströmin historia 1851–1981. Vammala 1992; Savolainen, M., Tehtaan huoneista omaan kotiin. Teollisuuden asuntoarkkitehtuuria Varkaudessa 1910–1940-luvuilla. (Diplomityö. Arkkitehtiasasta, Teknillinen korkeakoulu). Helsinki 1993.

- 2 Valter ja Ivar Thomén muistokirjoitukset Arkkitehti-lehdessä 1918, s. 5–21.
- 3 Tietoja rakennuksista: A. Ahlström Oy:n Keskusarkisto (AAOy), Varkauden museo (VM) ja Enso-Gutzeit Oy:n piirustusarkisto Varkaudessa (EG).
- 4 Stavenow-Hidemark, E., Villabebyggelse i Sverige 1900–1925. Inflytande från utlandet idéer förverkligande. Nordiska museets Handlingar 76. Lund 1971, s. 183–184.
- 5 Huvila-aatteesta esim. Kolbe, L., Kulosaari – unelma paremmasta tulevaisuudesta. Keuruu 1988.
- 6 Pohjoismaisesta klassismista esim. Helander, V. & Rista, S., Suomalainen rakennustaide. Modern Architecture in Finland. Tampere 1987.
- 7 Ensimmäinen yleinen suomalainen asuntokongressi. Näyttelyopas. Helsinki 1917.
- 8 Soikkanen 1963, s. 167–168, 309.
- 9 Asemakaava esim. Normén, P.H., Toiminimi Ahlström 1896–1927. Muistokirjoitus. Helsinki s.a.; Nikula, R., Yhtenäinen kaupunkikuva 1900–1930. Suomalaisen kaupunkirakentamisen ihanteista ja päämääristä, esimerkkinä Helsingin Etu-Töölö ja Uusi Vallila, Bidrag till kännedom av Finlands natur och folk 127. Helsinki 1981, s. 144–150.
- 10 AAOy:n markkinoitiesite Oma kati Luttilaan! (AAOy)
- 11 Varkauden Lehti 17.11.1934.

12 Gullichsenien pariskunnasta ja heidän suhteestaan Alvar Aaltoon: Schildt, G., Nykyaika. Alvar Aallon tutustuminen funktionalismiin. Keuruu 1985; Korvenmaa, P., Arkkitekten i industrialistens tjänst. Alvar Aaltos planer för Kauttua industrisamhälle 1938, Konsthistorisk tidskrift, 1988/ 3–4; Aiheesta on sittemmin ilmestynyt myös: Korvenmaa, P., Aalto and Finnish Industry, teoksessa Reed, P (ed.), Alvar Aalto: Between Humanism and Materialism, The Museum of Modern Art. New York 1998.

13 Piirustukset Alvar Aalto Säätiön arkisto, EG, Suomen Elinkeinoelämän keskusarkisto ja VM.

14 Korvenmaa, P., The Finnish House Transformed: American prefabrication, war-time housing and Alvar Aalto. Construction History, vol. 6, 1990.

15 Schybergson 1992, s. 129, 203.

16 Soikkanen 1963, s. 466–467.

17 Schybergson, P. Tåtort kring ett företag. Historisk Tidskrift för Finland, 1988/ 1.

Kirjoittaja on arkkitehti ja jatko-opiskelija Teknillisen korkeakoulun arkkitehtiosastolla. Arkkitehtuurin historian alaan kuuluvan jatko-opinnäytteen aihe on Suomalaisen puunjalostusteollisuuden asuntorakentaminen 1900-luvun alkupuoliskolla.