

# KESKIAIKAINEN SAVIASTIOIDEN POLTTOUUNI VILJANDISTA

Andres Tvauri

Saviastioita opittiin valmistamaan jo kivikaudella. Kun arkeologi tutkii nuoremman kivikauden tai sitä uudemman ajan muinaisjäännostä, löytää hän lähinnä särkyneiden saviastioiden palasia. Näiden murusten avulla on hahmotteltu kokonaisia kulttuurialueita ja periodisoitu menneisyyttä. Viron myöhäisrautakautisilta ja keskiaikaisilta asuinpaikoilta sekä keskiajan kaupunkikaivauksilla löytyy saviastioiden palasia valtavia määriä. (Viron muinaishistoriassa termillä 'myöhäisrautakausi' tarkoitetaan ajanjaksoa, jota Suomessa nimitetään ristiretkiajaksi, toim. huom.) Saviastioiden käyttö lisääntyi Viron alueella lähes räjähdysnomaisesti joskus viikinkiajan ja myöhäisrautakauden taitteessa 1000-luvulla. Tällöin saviastioita alettiin valmistaa dreijan avulla. Menetelmä oli tehokkaampi ja astioiden laatu parempi kuin aiemmin.

Dreijan avulla valmistettu keramiikka on yleensä merkki saviastioiden ammattimaisesta valmistuksesta. Siitä kertoo keramiikan hyvin suuri samankaltaisuus: tuotanto on ikään kuin standardisoitu. Toisena merkinä ammattimaisuudesta ilmestyivät mestari-merkit saviastioiden pohjaan: mainostaminen kertoo tuotannon valmistamisesta varsinaisesti myyntiä varten.

Vaikka Viron arkeologiset löytövarastot ovat pullollaan dreijatun keramiikan palasia, ei saviastioden valmistuspaikkoja tunnettu ennen viime kesää. Viron ja ilmeisesti koko Baltian ensimmäinen tunnettu saviastioiden polttouuni löydettiin aivan sattumalta vuoden 1998 tammikuussa Etelä-Virossa sijaitsevasta pienestä hansakaupungista Viljandista arkeologisten pelastuskaivausten yhteydessä. Löytö tutkittiin rakennuttajan ja Viljandin kaupungin rahoituksella.<sup>1</sup>

## Saviastioiden polttouuni

Löydetty uuni koostui polttokammioista ja tulisijasta. Uuni oli rakennettu puolittain maan sisään, ja siitä olivatkin säilyneet vain maansisäiset osat, joita täyttivät tuhka, hii-

lenpalaset, uunin savikummun palaset ja rikkoutuneiden ruukkujen palat.

Tulisijasta oli säilynyt sen alla sijainnut tuhkakammio. Se oli maahan kaivettuun kuoppaan kivistä ja tiilestä ladottu laatikko, jonka keskelle oli asetettu muutama tiili. Viimeksimainittujen päälle nojautui ilmeisesti rautainen arina. Arina ei ollut tallella. Laatikon pohjalla oli tuhkan ja hiilen kerrostuma. Laatikon päällä oli noin 15 cm paksu savikerros, joka oli ilmeisesti kasattu polttokammion päälle lämpöeristeeksi. Tulisijan päällä oli ollut saviholvi – siitä oli myös säilynyt palanen.

Polttokammioista oli säilynyt pyöreä syvennys maassa. Tämä oli täynnä polton yhteydessä rikkoutuneita saviastioita sekä uunin savesta rakennetun vaipan paloja. Sen yläosassa oli ollut reikä, josta savu pääsi ulos.

Tulisijaan sytytettiin tuli, ja saviastiat kuumennettiin hitaasti. Polttolämpötilan piti olla jossakin 950–1200 °C välillä. Savivaipassa oli pieniä reikiä, joista tilannetta kammion sisällä voitiin seurata. Savivaipasta on säilynyt paloja, joissa on pieniä kurkistusaukkoja. Polttolämpötila pystyttiin päättelemään saviruukkujen hehkun väristä. Poltto seurasi hidas jäähdytys, jonka



jälkeen astiat otettiin ulos polttokammion kyljessä olleen luukun kautta.

Uunista on valitettavasti säilynyt niin vähän, että sen täydellinen rekonstruointi ei ole mahdollista. Siten ei esimerkiksi tiedetä, miten lämpö kulki uunin tulisijasta polttokammioon tai minkä päälle poltettavat saviastiat sijoitettiin.

Nyt löydetty uuni oli suhteellisen alkeellinen. Lämpö ei paahtanut saviastioita tasaisesti. Ne saviastiat, jotka olivat lähempänä tulta, sulivat usein kuumuudessa. Toiset, jotka olivat kauempana, saattoivat jäädä vajaasti poltetuiksi. Juuri tästä syystä uunissa ja sen ympäristössä oli paljon polton jätettä, kevyeksi ja huokoiseksi palaneita, sulaneita ja vääntyneitä saviastioita sekä niiden paloja.

## Uunin ikä

Uunin tuhkatilan pohjassa olleesta hiilikerrostumasta otettiin näyte, joka ajoitettiin <sup>14</sup>C-menetelmällä.<sup>2</sup> Valitettavasti tulosta ei voi käyttää uunin ajoitukseen, sillä näyte ajoittui tämän tuloksen mukaan 700–800 -luvulle. Tutkittu polttouuni ei voi olla näin vanha, koska siitä löydetty lukuisat saviastianpalat ovat varmasti keskiaikaisia eli vuotta 1223 nuorempia. Tällöin kalparitarit valloittivat Viljandin muinaislinnoituksen.

Keramiikanpolttouuni oli rakennettu koskemattoman ja löydöttömän multakerroksen päälle. Uunin hylkäämisen jälkeen on sen päälle syntynyt noin 20 cm paksu, hyvin paljon hiiltä sisältävä kerrostuma. Myös se sisältää polttouunien savenpalasia ja poltojäätettä. Luultavasti kerrostuma on syntynyt silloin, kun verstaan muut polttouunit olivat toiminnassa. Uunin päällä olevasta kerrostumasta löydettiin pieni pronssinen hevosenkenkäsolkki, joka on 1200-luvun tyyppiä, sekä pieni rautainen putkilukon avain. Myös vieläkin nuorempi uunin päällä oleva lähes puolimetrunen kulttuurikerros sisältää 1200–1400 -luvulle ajoittuvaa materiaalia. Viimeksimainittu kerrostuma on samanlainen kuin kaikkialla keskiaikaisen Viljandin alueella. Keramiikanpolton kanssa sillä ei ole tekemistä.

Tähänastisten tietojen perusteella näyttää siltä, että ruukuntekijän versta Viljandissa

nykyisen Pikk-kadun varrella toimi joskus vuosien 1223 ja 1300 välisenä aikana.

## Ruukuntekijän versta

Kaivokset suoritettiin Viljandin kaupunginmuurin rajaaman alueen laidalla, heti kaupunkia muinoin ympäröineen vallihaudan vieressä. Kaivauksissa kävi ilmi, ettei löydetty uuni ollut ainoa tällä paikalla. Tutkitun uunin vierestä alkoi kaivauksien aikana näkyä vielä kahden muun saviastioiden polttouunin jäänteet, joita tällä kertaa ei kuitenkaan tutkittu. Ensimmäiset merkit savenvalajan verstaasta saatiin nyt tutkitulta tontilta jo vuonna 1991, jolloin suoritettiin pelastuskaivauksia lämpöputkityömaalla noin 30–50 metriä nyt tutkitusta uunista etelään. Kaikkialta keskiaikaisesta kerrostumasta löydettiin lukuisia saviastianpaloja, muunmuassa suuri määrä kuumuudessa sulaneita sirpaleita. Kaivauksissa löydettiin myös jätekasa, joka sisälsi pelkästään polttouunissa sulaneita astioita.

Viljandin kokoisessa kaupungissa toimi kerrallaan todennäköisesti vain yksi ruukumestari. Ammattimaisen savenvalajan tuotanto oli sen verran suuri, että yksi versta pystyi helposti tyydyttämään kysynnän lähes koko historiallisen Viljandimaan alueella. Tallinnassa, joka oli keskiajalla sentään suurkaupunki, pystyttiin perustamaan savenvalajien ammattikunta vasta 1600-luvulla. Vasta silloin löytyi kaupungista ammattikunnan perustamiseen tarvittavat viisi mestaria.<sup>3</sup>

## Viljandin mestarin ruukut

Uunin polttokammion pohjalla olivat jäännökset 20–30 eri saviastiasta. Niistä ainakin kolme oli vateja, loput saviruukkuja.<sup>4</sup> Ruukujen korkeus ja suuaukon läpimitta on 15–25 cm. Astioiden pinta on karhea, koska niiden valmistuksessa käytetty savimassa sisältää runsaasti pientä kivimurskaa. Kaikkien astioiden yläosa on koristeltu. Valtaosassa koristeena on käytetty vain viivoja, hieman vähemmän löytyy kampamaisella väljineellä vedettyä aaltoviivakoristusta. Osassa astioista on sekä viiva- että aaltoviiv-



vaornamenttia. Yhdessä uunista löydettyssä saviastiassa aaltoviivat ovat muuttuneet pykäliksi.<sup>5</sup> Tämänkaltaisia astioita löytyy Viljandin keskiaikaisesta kulttuurikerroksesta paljon. Kysessä on koristusmotiivi, mutta joskus tämänkaltaisen koristelu näyttää syntyneen sattumalta. Yhdessä uunista löytyneessä saviastiassa on toisella puolella kunnan aaltoviiva, joka toisella puolella esiintyy vain pykälinä.<sup>6</sup> Astiat ovat väriltään enimmäkseen harmaankeltaisia. Poltto on kuitenkin ollut epätasaista, samassa astiassa on usein sekä vaaleita että tummempia, jopa mustia kohtia.

### Mistä Viljandin mestari oli kotoisin?

Toistaiseksi voi vain olettaa, mistä Viljandin kaupungin ensimmäinen ruukkumestari oli kotoisin. Viljandin uunia muistuttava 1200-luvun polttouuni on löydetty esimerkiksi Lyypekestä.<sup>7</sup> Viljandin 1200-luvun saviastioille ja niiden koristusaiheille löytyy vastineita hyvin laajalta alueelta Pohjois-Saksasta, varsinkin Itämeren rannikkokaupungeista, mutta myös Tarton, Pihkovan ja Novgorodin samanaikaisista kerrostumista. Tämän tyyppistä dreijattua keramiikkaa alettiin ensimmäisenä valmistaa nykyisen Saksan itäosien, Puolan ja Tsekin alueella. Tästä syystä kyseistä saviastiatyyppiä on kutsuttu slaavilaiseksi keramiikaksi. Koska tämä saviastiatyyppi levisi myös muiden kansojen pariin, on sitä myöhemmin esiintymisalueen mukaan kutsuttu myös itämerenkeramiikaksi.

Viljandin kehittyminen kaupungiksi liittyi ennenkaikkea Saksan alueelta saapuneiden kauppiaiden ja käsityöläisten tuloon. Oletettavasti myös Viljandin kaupungin vallihaudan äärelle verstaan pystytännyt mestari oli kotoisin Pohjois-Saksasta.

### Polttojätteet johtavat valmistuspaikkoihin

Kuumuudessa sulaneita saviastianpaloja on löydetty Virossa ennenkin, mutta niitä on aina pidetty merkinä isoista tulipaloista. Kuitenkin monet seikat osoittavat, että val-

taosa mainitunlaisista saviastianpaloista on syntynyt keramiikanpolton yhteydessä.

Suurin osa sulaneista astianpaloista on dreijattua keramiikkaa. Esimerkiksi Tarton linnan muinaisissa kerrostumissa, joista löytyy sekä käsin että dreijalla muovailtua keramiikkaa, on kymmeniä sulaneita dreijattujen ruukkujen paloja ja ainoastaan yksi sulanut käsin valmistetun saviastian pala. Selitän ilmiön sillä, että dreijan mukana Virossa otettiin käyttöön toinenkin tuotantoväline, nimittäin polttouuni. Vaikka arkeologi Aivar Kriiskan tekemien polttokokeilujen mukaan myös maakuopassa tai nuotiossa saviastioita poltettaessa voi savi muuttua huokoiseksi, pilaantui alkeellisessa polttouunissa lähes aina muutama astia liiallisen kuumuuden takia.

Tarton linnan keskiaikaisten saviastianpalojen joukossa ei ole myöskään polttojätettä. Tämä onkin luonnollista, sillä kivilinnoitus Tarton Toomemäella oli keskiaikana piispalinna kappeleineen ja edustustiloineen. Käsityöläisiä siellä ei toiminut. Lisäksi linnan juurella oli kaupunki, varsinaisen käsityöläisten ja kauppiaitten yhteisö. Saviastioita valmistettiin keskiajalla kaupungissa, ei linnassa.

Tarton keskiaikaisen kaupungialueen ulkolaidalla, aivan valtavan kaupungimuurin vieressä, kaivettiin vuosina 1989–1990 esiin pieni 1400-luvulla rakennettu tiilitalo. Siitä löytyi suuri määrä kuumuudessa sulaneita astioita. Niihin ei kiinnitetty sen kummempaa huomiota, sillä astioiden luultiin sulaneen tulipalossa, jossa kyseinen talo oli tuhoutunut. Mutta jos keran saviastiat olivat sulaneet, olisivat samalla pitäneet sulaa myös samasta savesta valmistetut tiilet ja iso tiiliuuni keskellä taloa. Mitään merkkejä tästä ei havaittu. Tietääkseni Virossa on löydetty keskiaikaisia palaneita tiiliä vain yhdestä paikasta, joka sijaitsee Tarton toisella laidalla. Täältä löytyi iso kasa sekä sulaneita, rikkoontuneita ja poltettaessa vääntyneitä että liian vähän poltettuja tiiliä. Kasan vieressä sijaitsivat savenottopaikat. Vuoden 1998 kesällä arkeologisilla kaivauksilla löydettiin aivan palaneiden tiilien vierestä valtavan iso savi-tiilien polttouuni.



Kuumuudessa sulaneet palat ovat aina peräisin karkeatekoisista ruskeista ja harmaanvärisistä käyttöastioista, joiden savimassaan on sekoitettu kivimurskaa. Pilalle sulaneita kivisavikeramiikan paloja ei ole löydetty. Viimeksimainittuja ei valmistettu Virossa keskiajalla. Myöskään myöhemmän ajan uunikaakeleiden ja lasitetun punasavikeramiikan huokoiseksi palaneita paloja ei ole tähän asti löydetty. Selityksenä voi olla se, että silloiset uunit olivat jo rakenteeltaan parempia, ja polttolämpötilaa pystyttiin tarkemmin valvomaan.

Tähänastisten tutkimusten perusteella oletan, että suuri määrä sulaneita saviastioita ja niiden palasia keskittyneinä yhteen paikkaan osoittaa saviastioiden valmistuspaikan. Asiasta voi olla varma, jos löydetään sulaneen saviastian reunalta toisen astian painosta syntyneitä painautumia. Tämä johtuu siitä, että ruukut ladottiin uunissa toistensa päälle.

## Saviastioiden valmistuspaikat Etelä-Virossa

Myöhäisrautakautista saviastioiden polttojätettä on Etelä-Virossa löydetty eniten Tarton ja Otepään linnavuorilta, vähemässä määrin muilta linnanvuorilta. Muilta asuinpaikoilta tiedetään vain joku yksittäinen sulanut saviastianpala.

Viron myöhäisrautakauden linnat olivat melkein kaikki asuttuja. Virolaiset arkeologit alkavat nykyään olla yhä enemmän sitä mieltä, että linnat eivät olleet koko pitäjän yhteisiä puolustuslaitteita, vaan linna oli ennenkaikkea yhteisön johtajan asuinpaikka. Pitäjän vahvaa miestä kutsuttiin suomen ja viron kielessä samalla sanalla – *kuningas*. Linnat olivat valtakeskuksia. On luonnol-

lista, että myös käsityöläiset asettuivat ruhtinaan suojelukseen ja paikkaan missä ihmiset kulkivat – toisin sanoen sinne, missä olivat markkinat.

Keskiaikana valmistettiin saviastioita lähinnä kaupungeissa. Ruukunteko dreijalla ja polttouunissa oli sen verran tehokasta, että yksi verstaas pystyi tyydyttämään isonkin alueen kysynnän. Etelä-Virossa oli keskiaikana kolme kaupunkia, Tartto, Viljandi ja Pärnu, sekä näiden lisäksi pienempiä kauppaloita. Tähän mennessä on tiedossa ruukuntekijän verstaan paikka Tartossa ja Viljandissa. Molemmissa paikoissa on saviastioita tehty kaupungin reuna-alueilla, välittömästi kaupunginmuurin vieressä. Tallinnassa toimineita ruukunvalajia tunnetaan kirjallisista lähteistä, mutta yhtään valmistuspaikkaa ei toistaiseksi ole tiedossa.

- 1 Tvauri 1998.
- 2 Radiohiilijoitoksen numero on TA-1700.
- 3 Kaplinski 1995. s. 107.
- 4 VM 10620: 935/3, 9, 10.
- 5 VM 10620: 935/4.
- 6 VM 10620:935/6
- 7 Buchin & Erdmann 1986.

### LÄHTEET

BUCHIN, Klaus & ERDMANN, Wolfgang, 1986. Untersuchungen und Rekonstruktionen zur Töpferei des 13. Jahrhunderts am Koberg zu Lübeck. Lübecker Schriften zur Archäologie und Kulturgeschichte. Bd. 12, lk 41–66. Bonn.

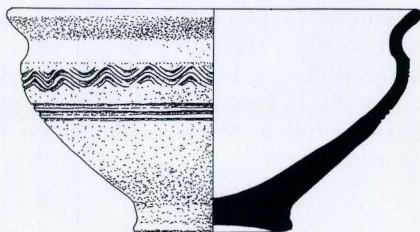
KAPLINSKI, Küllike, 1995. Tallinn – meistrite linn. Tallinn.

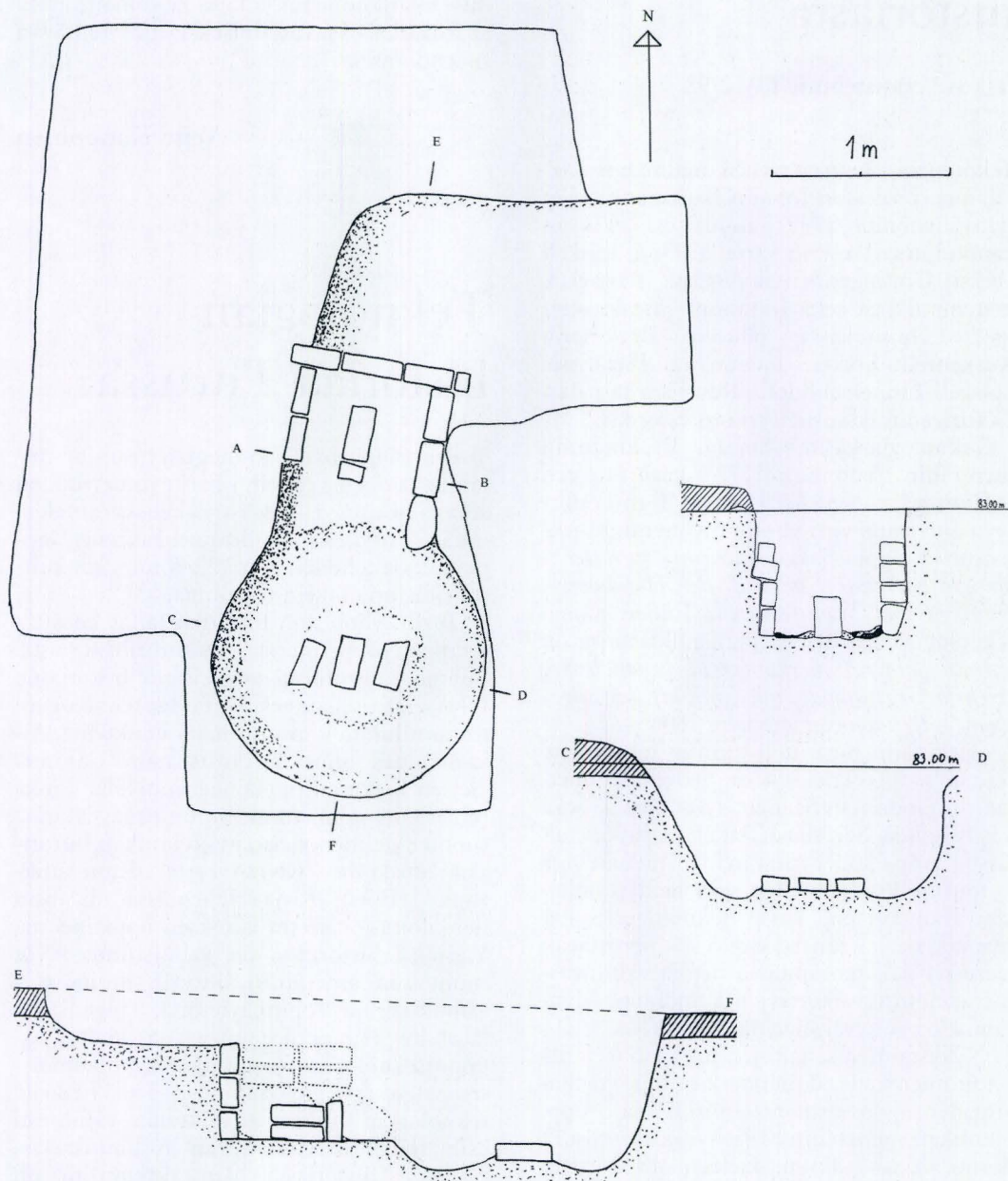
TVAURI, Andres, 1998. Aruanne arheoloogilistest kaevamistest keskaegse keraamikatookoja alal Viljandis Pikk t 4 krundil 1998. a. Tartu. Käsikirjoitus Viron muinaismuistosuojeluviraston arkistossa.

VALK, Heiki, 1992. Viljandi Pikk tn. 6–8 Noorte Huvikeskuse soojatross. Tartu. Käsikirjoitus Tarton yliopiston arkeologian laitoksen arkistossa.

Andres Tvauri, fil.maisteri  
Tarton yliopisto, Arkeologian laitos  
Lossi 3, Tartu, 50090  
Viro  
tvauri@ut.ee

OÜ Arheoloogiateenistus toimitusjohtaja





Uuni koostui polttokammista ja tulisijasta.