

Elektra – yritysmaailman museohanke

Esinekokoelmasta kehittyväksi toimialamuseoksi

Mikko Kero

Satunnainen kulkija ohittaa Turun ja Lahden välisen valtatie 10:n Hämeenlinnan kaupungin eteläpuolelta. Linna ja kaupunki jäävät kulkijalta näkemättä, mutta jotain muuta on tarjolla tämän reitin valinneille kulkijoille. Vanajan kirkon kohdalla tielaitoksen opasteet ohjaavat kulkijan Hämeenlinnan voimalaitosalueelle portille. Vuonna 1938 rakennettu punatiilinen voimalaitosrakennus, kytkinkentät ja voimalinjat levittäytyvät tulijan eteen. Täältä sähkö- ja valtakunnasta löytyy myös vuonna 2000 avattu sähkömuseo Elektra.

Yritysmaailma taustalla

Elektra on ajallemme ominainen esimerkki yritysten siirtymisestä aikaisemmin julkisen sektorin ylläpitämälle toimialalle. Elektra ei ole suoranaisesti minkään yrityksen omistama museo, vaan se toimii yhdistyspohjaisesti. Museon on perustanut ja sitä ylläpitää Perinneyhdistys Elektra ry. Perinneyhdistyksen taustalta löytyy kuitenkin muse-

on toimintaa tukevia ja sponsoroivia yritysjäseniä. Museonjohtaja Pekka Niemmen mukaan perinneyhdistyskytköksellä on pyritty tarjoamaan forum yritys-museota laajemmalle sähköteknisen toimialan museolle. Toisaalta museotoiminnan eriyttämisellä erilliseksi yhdistykseksi on haluttu turvata jatkuvuus siinäkin tilanteessa, että taustalla vaikuttavien yritysten kiinnostus museotoimintaan laantuisi tai yritysten omistussuhteet muuttuisivat museotoiminnan kannalta epäedullisiksi. Kolmanneksi yhdistystoiminnalla on haluttu viestittää, ettei museotoiminnalla ole suoranaisia liiketaloudellisia tarkoitusperiä, vaan kysymys on ennen kaikkea kulttuuriteosta.

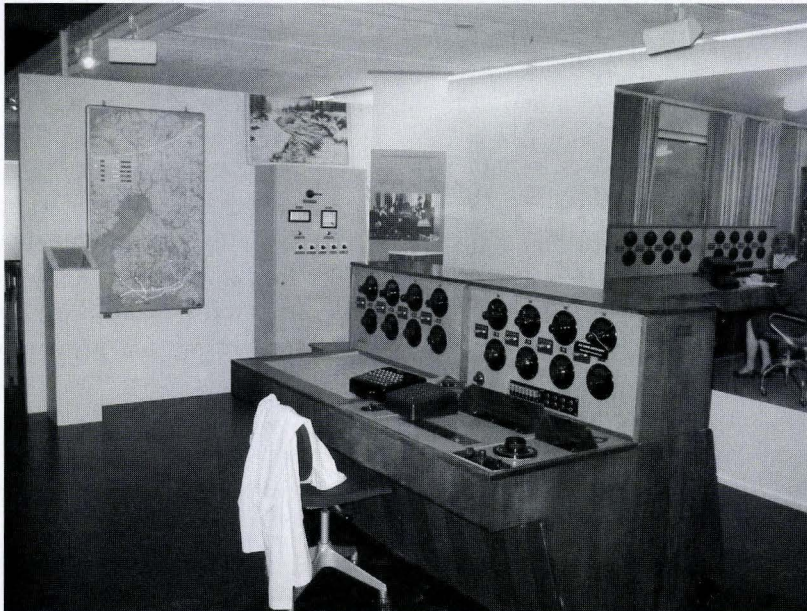
Yritysmuseosta toimialamuseoksi

Elektran perustamisen taustalla oli entisen Imatran Voiman piirissä varsin pitkään vireillä ollut kiinnostus museon perustamiseen. 1960-luvulta alkaneen museoesineiden keruun tuloksena varastoihin oli kertynyt mittava sähköteknisen alan esine-, valokuva- ja kirjallisuuskokoelma, jonka ympärille museohanketta alettiin rakentaa. Monien museokokoelmien tapaan Elektran kokoelmat ovat saaneet alkunsa innokkaiden keräilijöiden harrastusten pohjalta. Kokoelmien rungon muodostavat 1960-luvulta alkunsa saaneet Paavo Luokon, Matti Niinivaaran ja Suomen sähkölaitosyhdistyksen (Sly) kokoelmat. Näiden kolmen sähköteknisen alan esineistön kerääjän polte oli sama, sähkömuseon perustaminen. Varsinaisen sähkömuseon perustamisen tullessa ajankohtaiseksi yritysmaailman kiinnostus

museohanketta kohtaan oli ehtinyt laimentua. 1960-luvun sähkömuseohankkeet haudattiin ja niiden yhteydessä kerätyt esineet jäivät vuosikausiksi lojumaan erilaisten varastojen nurkkiin. Ainoastaan Matti Niinivaara perusti 1980-luvun alussa kokoelmiensa suojaksi pienen 'voimamuseon' Vanajalle. 1990-luvulla Suomeen perustettiin useita sähkömuseoita ja vanhoja voimalaitoksia museoititiin. Tässä museoinnostuksessa myös ivolaisten piirissä heräsi ajatus laajemmasta sähkömuseosta. Varsinaisen sysäyksen museohanke sai, kun Imatran Voima Oy:n Tekniselle korkeakoululle lahjoittama verkkomalli purettiin pois täysin palvelleena korkeakoulun tiloista. Suomen kantaverkon suunnittelussa ja sähkötekniikan opetuksessa käytetty vaikuttava laitteisto haluttiin säilyttää. Sen ympärille alettiin

suunnitella museota. Perinneyhdistys Elektra ry perustettiin vuonna 1997 ja museon rakentaminen käynnistyi.

Elektran perustamisen myötä oli saatutettu tavoite, joka Luokolla, Niinivaaralla ja Sly:llä oli 30 vuotta aikaisemmin ollut mielessä. Pitkään suunnitelmassa ollut ivolainen sähkömuseohanke oli vihdoon nähnyt päivänvalon. Sellaisenaan sähkömuseon kokoelma olisi kuitenkin ollut vahvasti Imatran Voima-painotteinen. Tällainen painotus ei kuitenkaan ollut Elektran tavoitteena. Tarkoitushan oli luoda sähkötekniikan alan erikoismuseo, jossa huomioitaisiin Imatran Voiman toimialan (voimantuotanto ja voimansiirto) lisäksi myös kuluttajille tutummat sähkötekniikan sovellukset: jakeluverkot, erilaiset sähkölaitteet, niihin liittyvät keksinnöt ja muotoiluasiat. Hämeenlinna perus-



Verkkomalli eli 1957 valmistunut tietokone, jolla tutkittiin Suomen kantaverkon käyttöön ja käytönvalvontaan liittyviä asioita. Laite oli moduloitu kantaaltoyhteyksin osaksi voimansiirtoverkkoa. Sillä saatettiin simuloida verkon käyttäytymistä. Tutkitun tiedon pohjalta voimansiirto sujui entistä turvallisemmin.

tettavaa museonäyttelyä silmällä pitäen kolmen kerääjän työtä ryhdyttiin jatkaamaan. Kokoelmien painopistettä pyrittiin tietoisesti laajentamaan Imatran Voiman piiristä muille sähkötekniikan osa-alueille ja kuluttajille tuttuun kotitalouksien sähkölaiteistoon.

Metsäpolku menneisyydestä tulevaisuuteen

Tammikuussa 1999 museo oli näyttelykunnossa ja kesällä 2000 se avattiin yleisölle. Näyttelyarkkitehti Seppo Korkeilan metsäiseksi poluksi naamioima aikamatka johdattaa museoon poikenneen kulkijan eri aikakausien koti-, kaupunki- ja tehdasinteriöörien kautta sähkön keksimisestä tietokoneajan kynnykselle. Aikamatkalla voi aistia paitsi tunnelmaa, myös muistella uutuuksien tuloa koteihin ja tarkastella sähkölaitteiden muotoilun kehittymistä. Elektran näyttely palauttaa kävijänsä mieliä muistoja. Tämän nostalgisen aikamatkan jälkeen näyttelyssä siirrytään toiseen vaiheeseen ja esitellään sähkön tie võimalaitoksilta kuluttajille. Energian tuottajien, voimansiirtoyhtiöiden ja sähköyhtiöiden tarinat liitetään ikään kuin osaksi kuluttajan omaa historiaa. Muistot linkittyvät osaksi suurempaa historiakertomusta. Näin kävijälle avautuu ikkuna, josta hän voi entistä paremmin ymmärtää suhdettaan meneillään olevaan ”sähkön toiseen vallankumoukseen”.

Kehittyvä toimialamuseo

Useiden yritysmaailman museohankkeiden kohdalla ajatellaan, että näyttelyn valmistuttua museo on saatu ’valmiiksi’. Uutuuden viehätyksen tuuditamana museo saattaa helposti nukahuttaa ruususen uneen. Näyttelyvieraat eivät tule katselemaan kovin montaa kertaa samoja seiniä. Dynaamisen museon on pystyttävä uusiutumaan ja tarjoamaan museovierailleen uusia museoelämyksiä. Tämä puolestaan vaatii jatkuvaa esineistön keruuta, tallennusta ja suhdetoimintaa alalla toimiviin yrittäjiin ja keräilijöihin. Elektran kehittämässä punaisena lankana on ollut innovatiivisuus. Jokaisella kesäkaudella pyritään tarjoamaan uusi näyttely. Viime kesäkaudella museon vaihtuvien näyttelyiden tilassa esiteltiin Suomen kantaverkon käytönvalvonnan vaiheita 1920-luvulta nykypäivään. Kantaverkon käytönvalvonnassa erityisesti viestilaitteilla on ollut keskeinen rooli. Voimayhtiöt ovat olleet uusimman viestitekniikan käyttöönotossa edelläkävijöitä. Ensi kesäksi Elektraan on valmisteilla edellistä huomattavasti laajempi erikoisnäyttely Suomen sähköteollisuuden suurmiehestä Gottfried Strömbergistä. Vuonna 2003 tulee kuluneeksi 140 vuotta Strömbergin syntymästä.

Elektraan voi tutustua sähköisesti osoitteessa:

www.perinneyhdistyselektra.fi

Perinneyhdistys Elektra ry ottaa lahjoituksina vastaan sähkötekniikan alan esineistöä, kirjallisuutta ja valokuvamateriaalia. Tällä hetkellä Elektrassa kartoitetaan etenkin Gottfried Strömbergiin liittyviä muistoja, esineitä ja valokuvamateriaalia. Yhteydenotot Pekka Niemi 030-3954314 tai elektra@fingrid.fi