

## KESKI-SUOMEN MUSEO JA METSO YHTEISTYÖHÖN

Kirsi Ojala

Keski-Suomen museo ja Metso solmivat vuoden 2010 alusta yhteistyösopimuksen Metson Rautpohjan tehtaiden aineellisen ja henkisen perinteen tallentamiseksi Jyväskylässä. Metso on uusi kumppani Keski-Suomen museon yritys- ja laitospöytäyhteistyössä, jossa muut osakasmuseot ovat sanomalehti Keski-suomalaisen museo ja Keski-Suomen sairaanhoitopiirin sairaalamuseo. Rautpohjan teollinen kulttuuriperinne käsittää Valtion Tykkitehtaan, Valtion Metallitehtaiden ja Valmet Oy:n ajan ja karttuu edelleen Metson paperikonetuotannon ja valimon nimissä.

### MAAKUNTAMUSEON YRITYSYHTEISTYÖN JUURET JA HEDELMÄT

Keski-Suomen museossa yritys- ja laitospöytäyhteistyöllä on tukevat juuret. Keski-Suomen sairaanhoitopiirin sairaalamuseo aloitti toimintansa 1985, ja vuotta myöhemmin sanomalehti Keski-suomalainen liittyi museoyhtymään. Lisäksi Jyväskylän normaali-

likoulun museo perustettiin 1995, ja se oli mukana yhteistyössä vuoteen 2008 saakka. Uusi sopimus Metson kanssa syventää yritys- ja laitospöytäyhteistyötä merkittävällä tavalla.

Pitkäjänteinen työ on kantanut myös hedelmää. Aluksi maakuntamuseo oli museoammattilaisen neuvonantajan roolissa, mutta vuodesta 2002 lähtien museolla on ollut yritys- ja laitospöytäyhteistyön vaikkanssi. Yhteistyösopimuksen mukaan osakasmuseot ostavat Keski-Suomen museolta amanuenssin asiantuntijapalveluja työllistämisen hänet täysipäiväisesti. Metsolla amanuenssi teki ensimmäisen työjaksonsa keuhällä 2010.

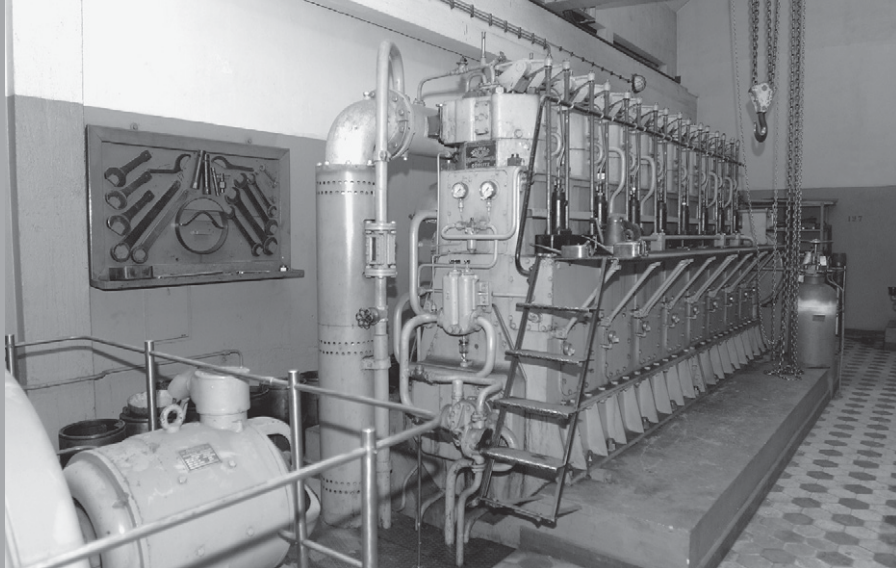
### PAPERIKONETEHTAAN JA VALIMON TEOLLINEN PERINNE TALTEEN

Jyväskylän Rautpohjassa alkoi metalliteollisuuden tuotanto kesällä 1938, kun Helsingin Katajanokalla sijainnut Valtion Tykkitehdas muutti entiselle Jyväskylän kaupungin laidunmaalle valmistuneisiin tiloihin. Muutto oli hyvin konkreettinen: noin 75 perhettä matkasi yöjunalla Helsingistä muuttokurssin keskelle keskisuomalaista kangasmetsää.

Toisen maailmansodan rauhansopimuksen edellyttämän sotatarviketeollisuuden nopean alasajon jälkeen tehtaiden



Keski-Suomen museon yritys- ja laitospöytäyhteistyön ja Metson museotoimikunnan jäsenten yhteistyö on lähtenyt hyvin käyntiin amanuenssin ensimmäisellä Metson museojaksolla. Amanuenssi Kirsi Ojala (vas.) ja Metson museotoimikunnan jäsenet viestintäpäällikkö Elisa Lomperi ja tehdaspöytäyhteistyön asiantuntija Heikki Koivula Rautpohjan Vasikkavuoren uumenissa sijaitsevan 1940-luvun varavoimalaitoksen mittaritaulun äärellä.



Valtion Tykkitehtaan (1938–1945) varavoimalaitos kävi sukellusveneen moottoreilla.

tuotanto keskittyi Neuvostoliiton tilaamiin siviiliteollisuuden tuotteisiin, kuten aluksiin, puunjalostusteollisuuden koneisiin ja kuljetusvälineisiin. Siviilituotteiden tuottaminen perustui aiempaa enemmän valetun materiaalin käyttöön, mikä yhdessä Sotakorvausteollisuuden valtuuskunnan ehdotuksen kanssa vaikutti ratkaisevasti Rautpohjan keskusvalimon perustamiseen. Vuodesta 1948 lähtien konepajassa työstiin valmiiksi tehtaan viereen rakennetun valimon tuotteita. Rautpohjan ja Valimonmäen väki loi Valtion Metallitehtaiden sotakorvaustuotannon aikana pohjan vuonna 1951 osakeyhtiötetyn Valmet Oy:n myöhemmälle kansainvälistymiselle ja globaalille toiminnalle, jota Metso puolestaan on jatkanut vuodesta 1999 lähtien.

Rautpohjan teollisen kulttuuriperinnön tallentaminen on ollut tehtaiden henkilökunnalle, niin toimihenkilöille kuin tuotannon työntekijöille, aina tärkeää. Valmetin perinteestä kiinnostuneet harrastajat tekivät museosuunnitelmia jo noin 35 vuotta sitten, jolloin Vasikkavuoren luolan yksi varastuhuone varattiin säilyttämisen arvoisiksi arvioituille esineille. Parin viimeisen vuoden aikana nykyisen Metson rautpohjalaisaktiivit ovat keränneet esineitä, arkistoja, konttorihuonekaluja ja näytteitä pientuotteista henkilöstöalolle. Varsinaiset museoaiheet saivat kuitenkin odottaa vuosikymmenet, ennen kuin eräs talossa pitkään työskennellyt varastomies päätti ottaa yhteyttä Keski-

Suomen museoon kysyäkseen maakuntamuseon kiinnostusta Rautpohjan esineistön tallentamiseen syksyllä 2009. Yhteistyöajasta tervehdittiin ilolla sekä Keski-Suomen museossa että Metson Rautpohjan paperikonetehtaan johtajistossa.

Keväällä 2010 toteutettiin museosuunnitelmatyö, josta vastasi Keski-Suomen museon yritys- ja laitoseyhteistyöstä vastaava (vs.) amanuenssi. Aluksi määriteltiin museo kattamaan paperikonetehtaan kaikki toiminnot suunnittelusta, markkinoinnista ja viestinnästä verstaaseen ja kokoonpanoon sekä valimo siihen kiinteästi liittyvine toimintoineen. Samoin teollisen kulttuuriperinnön tallennuksen ja hoitamisen piiriin kuuluvat kaikki tontilla tehtävät muut teolliset työt, tehdaspalvelun toimet, viestintä ja sosiaalinen toiminta harrastuskerhoineen, talkoineen ja retkineen. Museo-suunnitelman lisäksi rautpohjalainen museo ehti saada uuden kokoelmien säilyttämiseen soveltuvan tilan sekä esineiden puhdistamiseen ja konservointiin tarkoitettun huoneen. Toukokuussa esineet puhdistettiin ja siirrettiin uuteen varastoon.

Kokoelmien säilytyspaikan turvaamisen lisäksi paperikonetehtaalla aloitettiin nykyajan dokumentointityö valokuvaamalla. Nykydokumentoinnissa noudatetaan kuvauksuunnitelmaa, jonka mukaan kuvataan verstaan kaikki työvaiheet työntekijöineen ruokataukoja unohtamatta muutaman vuoden välein viikon tai parin ajan jatkuva-

na projektina. Tämä järjestelmä toiminee parhaiten yrityksessä, jossa tavallisesti on valokuvaaminen tiukasti kielletty liikesalaisuuksien säilyttämiseksi. Lisäksi mennyttä ja nykyistä henkistä perintöä tallennetaan yksilö- ja ryhmähaastatteluin.

## VIRTUAALITEHDAS JA AIKAKAPSELI

Rautpohjan tehdasalueelle ei turvallisuussyistä ole ulkopuolisilla mitään asiaa. Miten sitten voidaan yhdistää sekä teollisen kulttuuriperinnön tallentaminen syntysijoillaan ja samalla pitää kiinni museon yhdestä keskeisimmistä toiminnoista, näyttelyjen pitämisestä avoimna yleisölle? Vastaus on tuleva virtuaalimuseo, johon kaikilla on vapaa pääsy internetin välityksellä. Suunnitelmassa oleva virtuaalitehdas käsittää museon perusnäyttelyn, jossa on mahdollisuus tutustua tykkituotantoon Vasikkavuoren luolissa, kurkistaa valimon valajan tai konepajan jyr-sijän työpäivään, oppia kuinka ja miksi imutetaan porataan miljoona reikää sekä saada maistiaisia tehdasyhteisön huumorista ja talkoohengen voimasta. Niin ikään suunni-

telmien mukaan Rautpohjan tehdasalueelle pääsisi kuitenkin sopimuksesta ja esimerkiksi kansainvälisen museoviikon aikana.

Teollisuusalueella on tarjottavanaan lukuisia yllätyksiä. Yksi niistä on Vasikkavuoren luolasto, joka kätkee sisäänsä entiset tykkitehtaan tuotantohallit ja 1940-luvun asussa olevan varavoimalaitoksen. Aseteollisuudesta ei paikan päällä ole jäljellä kuin muistot, mutta varavoimalaitoksen 70 vuoden takaista tunnelmaa vieraat pääsivät aistimaan tulevaisuudessa oppaan johdolla. Varavoimalaitoksesta on seitsemisenkymmentä vuotta sitten suoritettu sähkönjakelu valtakunnan verkosta kaupungin verkkoon. Hätätilanteissa sen tuottamalla voimalla voitiin pitää tehdas käynnissä. Nyt virta riittäisi pitämään tehdasalueen valaistuna. Aikamatkustuksen lisäksi vierailijat voivat parin vuoden päästä tutustua vaihtuviin näyttelyihin Metson auloissa ja käytävillä sekä ihmetellä paperikonetuotannon eri vaiheita.

Kirjoittaja on Keski-Suomen museon yritys- ja laitosmuseoista vastaava amanuenssi (vs.) kirsi.ojala@jkl.fi

<http://www.jkl.fi/keskisuomenmuseo/>

Amanuenssi Kirsi Ojala Metson Vasikkavuoren uumenissa sijaitsevan varavoimalaitoksen käyttömestarin konttorissa: vain uusimmat sähköasennukset muistuttavat nykyhetkestä, muutoin voimalaitos on 1940-luvun asussa.

Artikkelin kuvat: Anssi Pirttinen, Metso.

