

PORIN OLUTTEHTAAN LAAJENEMISEN VUOSIKYMMENET

TEOLLISUUS JA KAUPUNGIN PÄÄTTÄJÄT LOIVAT UUTTA KAUPUNKIKUVAA

Eeva Sinerjoki

Porin 2. kaupunginosan kortteli numero 9 Kokemäenjoen rannan tuntumassa osoittaa, miten teollisuuden ja kaupungin poliittisten toimijoiden vuorovaikutus tuottaa uudistuvaa kaupunkimaisemaa. Monimuotoisten toimintojen kortteli on sijainniltaan tänäkin päivänä erittäin keskeinen. Carlsbergin omistuksessa oleva, panimotoiminnalle aiemmin varattu tontti elää kaavamutoksen aikaa. Uuden käytön pohdinta on herättänyt porilaiset keskustelemaan siitä, mitä tontille olisi syytä rakentaa. Panimotoiminnan loppuminen vuonna 2010 oli Porissa merkittävä virstanpylväs 120 vuotta jatkuneen oluen valmistuksen päättyessä. Mallasohran tuoksu lakkasi lopullisesti leijumasta tuotannon siirtyessä Sinebrychoffin panimoon Keravalle.

Teollisuuden, kulttuurin ja yksityisasuntojen korttelissa tapahtui 1930–1980-luvuilla suuria muutoksia. Erityisen haasteellisen ja samalla tutkimuksellisesti mielenkiintoisen siitä teki teollisuuden paisuvat laajenemistarpeet. 1980-luvun jälkeen ei panimoteollisuuden tuotantotoiminta enää voinut laajeta tai edetä tontin sallimissa rajoissa. Korttelin numero 9 muuttuminen vähitellen teollisuuspainotteiseksi oli neuvottelujen ja poliittisen kaupankäynnin tulosta. Teollisuuden painoarvo ja vaikutusvalta lisääntyivät samalla kun panimo sai toimintansa kannalta tarpeellisia tontteja haltuunsa. Maisemallisesti kortteli on eräs kaupungin kiinnostavimpia. Kaupungin fyysinen laajeneminen ja mittasuhteiden muutos näkyy oluttehtaan korttelissa erityisen selvästi. Rakennussuojelun heräämisen Porissa voidaan katsoa alkaneen 1970-luvun lopulla nimenomaan tällä tontilla.¹

TEOLLISUUS KASVATTAI PORIA

Poriin perustettiin suurpalon 1852 jälkeen useita panimoita sekä pienimuotoista virvoitusjuomateollisuutta. Tulipalon jälkeinen kaupunkirakenne levittyi pienelle alalle, suurin piirtein entisille, paloa edeltäville sijoilleen. 1800-luvun Porin kaupungin asutettu alue käsitti 1.–4. kaupunginosat Kokemäenjoen etelärannalta nykyiselle Itsenäisyydenkadulle.² Tuohon aikaan varsinkin elintarvike- ja juomateollisuus sijoittui luontaisesti asutuksen lomaan, lähelle kuluttajia. Panimoteollisuutta ei pidetty melua tai haittavaa hajua aiheuttavana tuotannonalana, eikä sen sijainti muodostunut ongelmaksi palon jälkeen uudelleenrakennettavassa kaupungissa. Lääninarkkitehti T.H. Chiewitz määritteli palon jälkeisessä uudessa kaavassa teollisuuden ja käsityöläisten sijoituspaikaksi kaupungin ulkopuoliset alueet.³ Melua

tuottavat teollisuudenharjoittajat sijoitettiin kaupungin itälaidalle, 5. kaupunginosaan.⁴

Vuoden 1879 terveydenhoitoasetus kiinnitti huomion teollistuneen kaupunkiyhteisön terveydellisiin haittatekijöihin. Asetus pyrki parantamaan kaupungin hygieenisia oloja antamalla yksityiskohtaiset ohjeet viemäroinnistä ja puhtaan veden tuottamisesta. Kaupungininsinööri F.J. Lindström totesikin jo 1882 viemäriverkostojen tarpeellisuuden.⁵ Rahatilanne vaikeutti viemäritöiden käynnistämistä, työ eteni hitaasti, ja vasta vuonna 1911 saatiin keskikaupungin viemäriverkosto kokonaisuudessaan valmiiksi.⁶ Pori mainitaan ensimmäisten kaupunkien joukossa terveydenhoitojärjestyksen käyttöönotossa 1880-luvulla.⁷

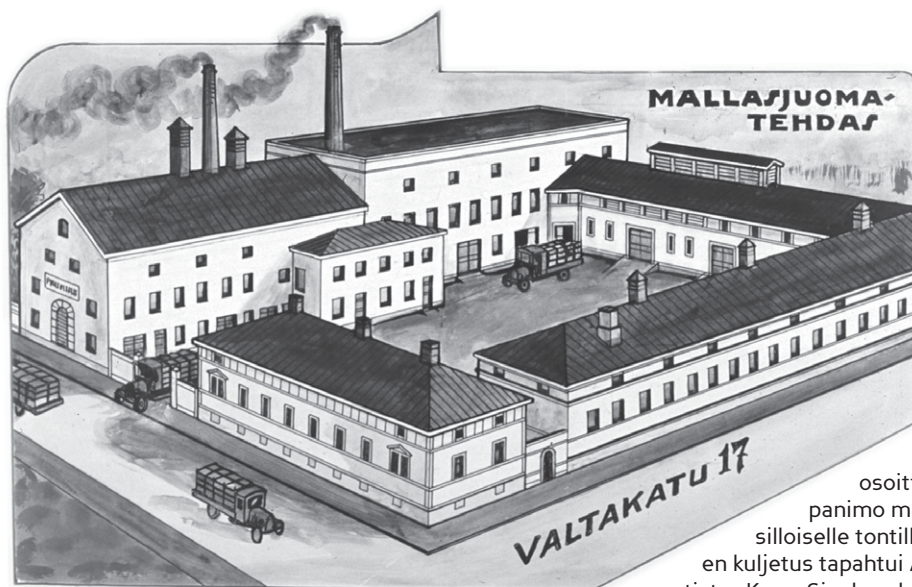
Pori oli 1800-luvun lopulla Suomen suurimpia ja nopeimmin kasvavia kaupunkeja ja sen monipuolinen teollisuus houkutteli uutta väestöä. Erityisesti Pori tunnettiin saha- ja konepajateollisuudestaan. Kaupungin väkiluku jatkoi kasvamistaan niin että vuonna 1930 oli kaupungissa vajaa 16 000 asukasta ja vuonna 1980 jo lähes 80 000.

Kasvava väestö asutettiin yhä laajemmalle alueelle kaupungin ulkopuolelle.⁸

OLUTTEHTAAN KORTTELI KESKELLÄ KAUPUNKIA

Porin oluttehdas koostui aluksi useammasta panimosta, jotka vuosikymmenien aikana sulautettiin yhteen. 1900-luvun alussa yhtiö hankki omistukseensa vielä toisen oluttehtaan. 1930-luvulla Porin Oluttehdas osti tohtori Hugo Lagukselta 2. kaupunginosan tontin 54 viereisen talon ja tontin 49 ja siirsi kaikki toimintonsa sinne. Vuonna 1942 tehdas osti vielä tontin 55, jossa oli kaksi heti kaupungin palon jälkeen rakennettua hirsirakenteista asuintaloa sekä ulkorakennus. Ne purettiin sittemmin ilmeisesti 1970-luvun alussa. Porin Oluttehtaan alue ja tuotantolaitokset laajenivat edelleen saman korttelin neljälle muulle tontille.⁹

Porin oluttehtaan hallinnoiman tontin naapureina oli sekä yksityisiä omistajia että muita yrityksiä. Lähimpänä Raatihuonetta



Porin panimon toimitilat 1927. Valtakadun ja Annankadun kulmauksesta tehty piirros

osoittaa, miten panimo mahtui hyvin silloiselle tontilleen. Juomin kuljetus tapahtui Annankadun portista. Kuva: Sinebrychoff.

ja sen edustalla olevaa puistoa ovat edelleen korttelin arvokkaimpina pidetyt rakennukset, teatteritalo ja hotelli Otava. Teatterin ja oluttehtaan välisen tontin omisti kauppias Widbomin perhe. Paikalla sijaitsi vuoden 1978 tammikuuhun saakka myöhäisjengidin tyyliisuuntaa edustanut kivitalo, porilaisen Nybergin talona tuntema maamerkki. Osa vanhemmista porilaisista puhuu edelleen Widbomin talosta, sillä rouva Kaja Nyberg (o.s. Widbom) oli talon 1900-luvun alussa rakennuttaneen kauppias Widbomin tytär.¹⁰ Korttelin toista päätä hallinnoi Porin Ympäristön Osuusmeijeri, nykyinen Sata-maito. Oluttehtaan ja meijerin välisen tontin omisti Porin kaupungin sähkölaitos.

OLUTTEHDAS LAAJENEE KATUALUEELLE

1950-luvun lopulla alkoi oluttehdas laajeta. Kaupungin väkiluku oli vuoteen 1959 mennessä noussut yli 50 000 asukkaaseen.¹¹ Sata vuotta toiminut yritys tarvitsi kiristyvässä kilpailussa suurempia tuotanto- ja varastointitiloja. Porin kaupunki ja oluttehdas alkoivat neuvotella tonttipolitiikasta, mikä tuloksena tonttien omistus korttelissa muuttui. Annankadun osan myyminen Porin oluttehtaanle mainitaan kaupunginvaltuustolle 29.12.1955 osoitetussa kirjeessä. Käsittelyssä oli tuolloin 2. kaupunginosassa 9. korttelissa tonteilla 49 ja 54 sijaitsevan olut- ja virvoitusjuomatehtaan laajentaminen.

Asemakaavamuutos liittyi 28 metrin korkuisen, 9-kerroksisen tornimaisen tehdasrakennuksen lupa-asiaan, mihin kaupunginhallitus oli antanut suostumuksensa 27.8.1952. Joulukuun 1955 kirjeessä pyydetään tonttien 49 ja 54 edessä olevan Annankadun katuosuuden myymistä ja tonttien yhdistämistä. Katuosuudella ei mainita olevan juuri muuta käyttöä kuin toimia maa-alueena maan alle laitoksien

välille vedetyille vesi- ja viemärijohdoille sekä sähkökaapeleille. Viitaten tehtaan laajentamiseen piirustukseen kaupunginarkkitehti totesi Annankadun tältä osin joutuneen jo oluttehtaan käyttöön. Hän myös harmitteli, että näin lähelle Porin keskustaa on aiemmin kehittynyt näin suuri teollisuuslaitosten ryhmä, johon oluttehtaan lisäksi kuuluivat myös kaupungin sähkölaitos sekä Porin ympäristön osuusmeijeri. Tyydytyksellä voitiin kuitenkin todeta laitosten kuuluvan niin sanottuihin siisteihin teollisuusaloihin, jotka toiminnallaan eivät aiheuta haittaa ympäristölleen.¹² Kaupunginhallituksen myöntämälisyyden rakennushankkeita kohtaan oli ilmeinen, vaikka 9-kerroksinen rakennus jäi tuolloin rakentamatta.

Kaupunginarkkitehdin mukaan oli toivottavaa, että vaikka laitosten laajentuminen rajoitettujen tonttialojen takia tuottaakin vaikeuksia, niiden laajenemisyrittämyksiin tulisi suhtautua mahdollisuuksien puitteissa myönteisesti. Katujen myyminen teollisuuden tarpeisiin ei aiemmin ollut kuulunut kaupungin päätösesityksiin. Tiemaan myymisen perusteluina rakennuslautakunta esitti oluttehtaan tapauksessa useita argumentteja. Annankadun pään liikenne oli oluttehtaan aiheuttamaa liikennettä lukuun ottamatta erittäin hiljaista ja kortteli muutenkin siisti ja teollisuuden käyttöön jo eriytynyt alue. Lisäksi oluttehdas omisti Hotelli Otavan eli tontin 53, ja mikäli Annankadun katuosuuden myynti evättäisiin, tehdas saattaisi pyrkiä laajentamaan tuotantolaitoksiaan Otavan tontille, joka kuitenkin oli arkkitehdin mukaan liian lähellä kaupungin kauneinta paikkaa, Raatihuoneen puistoa. Annankadun katuosuuden myynnin ehtona pidettiin, että oluttehdas tekee kirjallisen sopimuksen siitä, ettei se tule Otavan tontille jatkossakaan rakentamaan tuotantolaitoksia.¹³

Kaupunkikuvallisesti strategisen tärkeäksi koettu Hotelli Otavan uhraaminen oluttehtaan laajenemiselle ei ollut kaupun-



Vuonna 1972 otetussa kuvassa Annankatu on katuoson molemmista päistä suljettu verkkoaidalla, mutta näkymä on vielä avoin. Keskellä vasemmalla Nybergin talo, korttelin vastakkaisella puolella kolmikerroksinen Hotelli Otava. Kortteli on muodostunut eri-ikäisistä rakennuksista ja sen yleisilme on avoin ja sopusuhtainen. Kuva: Sven Raita, Satakunnan Museo.

gin johtoportaan mielestä mahdollista. Asemakaavamääräys koski vain hotellirakennusta. Hotelli Otavan kanssa samanaikaisesti 1850-luvulla rakennettu Ravintola Otava sekä jugendtyylinen, rakennukset toisiinsa yhdistävä lisärakennus purettiin vuonna 1985 oluttehtaan liikenteellisten tarpeiden alla.¹⁴ Hotelli Otavan asema Raatihuoneen puiston reunalla oli kaupungin päättäjien arvostuksessa korkeimmalla, eikä sen korvautumista panimoteollisuudella voitu edes harkita.

Korttelin kaavallinen tilanne näyttäytyi kaikkina aikoina nimenomaan neuvottelujen ja kompromissien kenttänä. Kaupunki noudatti kiperissä päätöksissä ja valintatilanteissa pienimmän haitan politiikkaa. Oluttehtaalla oli hyvät neuvotteluasemat Porin kaupungin kanssa käytävissä keskusteluissa, sillä yrityksellä oli hallussaan tärkeitä tontteja, joita se saattoi käyttää vaihdon välineinä.¹⁵ Oluttehdas esitti toivomuksia, ettei kaupungin taholta liiallisesti estettäisi

teollisuuden laajenemispätkymiä. Koska tehdas oli merkittävä työllistäjä 1950-luvulla ja tonttiasia siten kytkeytyi oleellisesti työllisyyskysymyksiin, katsottiin kadun myymiseen tähtäävällä ratkaisulla olevan kiire. Asemakaavamuutosta ja myyntiä koskevat asiakirjat olivat esillä ilman muistutuksia 7.–21.11.1958 välisen ajan.¹⁶ Kunnalliskerptomusten mukaan muistutuksia tehtiin tosin yleensäkin vähän vielä 1950-luvulla. Kaupungin päättäjien oletettiin osaavan ratkaista kaavalliset pulmat.

Kortteli eli 1950-luvulle saakka hiljaisen kehityksen aikaa ilman näkyviä kaupunkikuvallisia muutoksia. Oluttehtaan kehystäessä katutilaa saattoi Annankatua pitkin kulkea jokirantaan aina katualueen myymiseen 1950-luvun lopulle asti. Kun Porin Oluttehdas sai Annankadun, myytiin tuolloin ensimmäisen kerran katualue keskikaupungilta. Jalkakäytävä jäi yleisön käyttöön vain Hallituskadun puolelta ja ainoastaan sähkölaitoksen ovelle asti ulottuvalta osalta.¹⁷

Katuosuuksia on sittemmin myyty teollisuudelle joen toiselta puolelta. *Tekniikan Waiheita* -julkaisun numerossa 1/2003 Satakunnan Museon rakennustutkija Liisa Nummelin esitteli Sampo Rosenlew -puimuritehtaan tapauksen Porissa. Teollisuuskatu suljettiin liikenteeltä ja kaupunkisuunnittelun ohjeistuksen mukaisen verkkoaidan sijaan yritys rakensi tien päähän teräsaidan ja sulki samalla näköyhteyden aiemmin vilkkaasti liikennöidylle kadulle. Kiistaa aiheuttanut tien sulkeminen oli osoitus teollisuuden merkittävästä neuvotteluasemasta kaupungin johtoon nähden.¹⁸ Teollisuuden vaiheittainen sulkeutuminen porttiansa taakse on samalla eräs teollisuustutkimuksen kiinnostavia prosesseja.

Oluttehtaan tonttijakomuutos sai kaupunginvaltuuston lopullisen hyväksymisen 24.1.1959.¹⁹ Kun kulttuurihistoriallisesti ja maisemallisesti arvokas Hotelli Otavan kiinteistö oli tullut tehtaan hallintaan korttelin tontilla 53,²⁰ oli se toiminnallisesti ja tuotannollisesti looginen ratkaisu, mutta merkitsi sittemmin merkittäviä kaupunkikuvallisia muutoksia.

TILAT KOLMINKERTAISTUIVAT 1960-LUVULLA

Yrityksen oman katsauksen mukaan 1960-luvun alussa tehdas koki 110-vuotisen toimintansa suurimmat uudistukset. Suurin osa tehdastiloista rakennettiin uudelleen. Oluen käymis- ja varastoimistankkitilavuudet ja pullotetun tavarain varastot kolminkertaistuivat vuoden 1959 jälkeen.²¹ Uuden ajattelutavan voi aistia vuonna 1963 painetun tehdasesitteen kuvatekstissä: ”*Viereisessä vanhassa piirroksessa kuvattu alkuperäinen panimorakennus, joka on haluttu pieteettisistä säilyttää, sijaitsee nyt keskellä teollisuusaluetta ja palvelee vielä – tosin täysin korjattuna – eräänä tehtaan osastona*”.²² Halusiko yritys säilyttää vanhaa säilyttääkseen ulkoisesti jatkumon

historiastaan vai liittyikö säilyttämiseen muita arvoja? Kuvatekstistä voimme lukea ajatuksen muutoksen välttämättömyydestä, mutta myös siitä, miten Porin oluttehdas suosiollisesti haluaa säilyttää toiminnoiltaan tarpeettomaksi käyneen vanhan panimon uudessa käyttötarkoituksessa.

Porin uudistuminen alkoi kaikkialla keskikaupungin alueella 1950- ja 1960-lukujen taitteessa. Suhtautuminen kaupungin keskeisiin tontteihin muuttui, eivätkä historialliset rakennukset tai monumentit enää edustaneet jatkuvuutta muutoin kuin purkamisen ja uudistumisen kautta. Saneeraus oli 1960-luvulla lanseerattu, kaupunkikuvan uudistamista tarkoittava termi. Vanhentuneiden teollisuuskiinteistöjen purkaminen katsottiin lähes ainoaksi oikeaksi tavaksi vielä 1970-luvulla. Rosenlew-yhtiö purki samaan aikaan omilla teollisuustonteillaan tuotannosta poistuneet rakennukset välittämättä niiden kulttuurihistoriallisista tai arkkitehtonisista arvoista.²³

1970-luvun alussa oluttehdas vaihtoi Porin kaupungin kanssa tehtaan viereisessä korttelissa omistamansa tontin entiseen sähkölaitoksen tonttiin numero 56.²⁴ Sijaintinsa takia arvokas kaupankäynnin väline, vanha sähkölaitos, oli jäänyt Porin kaupungille tarpeettomaksi, mutta oluttehtaalte se oli mahdollisuus tehostaa toimintoja.²⁵ Suunnitelmat mahdollisesti rakennettavasta uudesta panimosta muuttuivat vuoden 1971 lopulla, kun Porin Oluttehtaan toiminta siirtyi Oy Sinebrychoff Ab:n nimiin 1972.²⁶ Porin oluttehtaan siirtyminen osaksi suuryhtiötä merkitsi suuria, joskin vähitellen tapahtuvia muutoksia.

RAKENUSSUOJELULLINEN KIISTA HERÄTTI PORISSA KANSANLIIKKEEN

Oluttehtaan laajeneminen korttelissa jatkui, ja vuonna 1978 sen omistukseen tuli korttelin ainoa yksityistalo, ns. Nybergin talo, ja

tontti numero 50, jolle oluttehdas jo vuonna 1967 oli rakentanut varastorakennuksen.²⁷ Nybergin talosta muodostui porilaisittain varsin huomattava suojelukiista. Teatteritalon naapurissa sijannut yksityisomistuksessa ollut talo haluttiin säilyttää oluttehtaan vastakkaisista vaatimuksista huolimatta. Talon purkamista vastusti muun muassa SAFAn alaisen Satakunnan paikallisosaston yhdeksän arkkitehtia. Myös opettajat, erityisesti historian opettaja, liittyivät suojelijoiden puolelle.²⁸

Nybergin talon lisäksi purku-uhan alla olivat samaan aikaan ravintola Otavan rakennus sekä vanha sähkölaitos, joita kaikkia esitettiin suojeltaviksi. Jatkuvan raskaan liikenteen pelättiin vaurioittavan hotelli Otavan päärakennusta ja täten sen joutumista ”purkukypsäksi” rakennukseksi.²⁹ Porin oluttehtaan ja myöhemmin Sinebrychhoff Oy:n kasvava autoliikenne kaupungin keskustan kaduilla aiheutti keskustelua, mutta oluttehtaan liikenteen katsottiin muodostavan välttämättömyyden, jonka sujumiseksi oli tehtävä myönnytyksiä. Raskas liikenne loppui vasta panimotoiminnan päätyttyä 2010. Liikenteellisten haittojen poistumisen myötä menetettiin oluttehtaan varsinaisten työntekijöiden ohella myös kuljetuksiin liittyvät alihankkijat.

Porilais syntynyt toimittaja ja kirjailija sekä myöhäisjugendia edustavan Nybergin talon Torkel Nordmanin kanssa vuonna 1912 suunnitelleen Arthur Fagerholmin pojanpojan Arto Kytöhongan mukaan Pori ei suinkaan ollut kasvanut suureksi ja ahtaaksi, vaan talon purkamisen taustalla olivat toiset syyt. Talon sijainti ratkaisi sen kohtalon. Nybergin talo sattui onnettomuudekseen olemaan taloudellisessa mielessä väärällä suunnalla oluttehtaan laajenemista ajatellen.³⁰

Porilaiset kulttuurijärjestöt, kuten Manuscript-63, Porin porvarillinen kulttuuriyhdistys sekä Porin kulttuuridemokraatit antoivat asiasta julkilausuman, jossa perus-

teltiin Nybergin talon, ravintola Otavan sekä vanhan sähkölaitoksen säilyttämistä. Porin oluttehtaan jo aiemmin julkistamat tehtaan laajennussuunnitelmat olisivat toteutuessaan merkinneet kohteiden purkua sekä tämän lisäksi Hotelli Otavan viereisen Nortamonpuiston kaventamista vajaan 400 neliömetrin kaistaleella. Julkilausumassa kysyttiin, eikö asiassa ole tutkittu muita vaihtoehtoja, vaikka kyseinen tontti ennemmin tai myöhemmin tulee käymään liian pieneksi kahdelle teollisuuslaitokselle, oluttehtaalle ja meijerille ja niiden yhä suuremmalle laajennustarpeelle.

Porin oluttehtaan toimitusjohtaja Eino Kivikoski painotti varastotilojen lisäämisen takaavan tehtaan tuotannon laajentamisen tulevaisuudessa. Nybergin tontista oli tässä vaiheessa jo tehty esisopimus. ”*Jos Porissa halutaan pitää oluttehdas, on myös nähtävä, että se pystyy kehittämään toimintaansa*”, sanoi Kivikoski *Satakunnan Kansassa* maaliskuussa 1977. Kivikosken mukaan Ravintola Otavan rakennus ja tontin piha tarvittiin tulevaan laajennukseen, hotellirakennus sen sijaan olisi saanut jäädä. Neuvottelujen ja valintojen tuloksena syntynyt kaupunkivallinen ratkaisu siirsi puurakenteisen Ravintola Otavan purkamisen vuoteen 1985, mutta sen kohtalo tiedettiin jo vuosia tätä ennen.

NYBERGIN TALO PURETAAN

Kaupunginhallituksen silloisen puheenjohtajan Timo Koiviston mukaan ei Nybergin talolla ollut turvanaan varsinaista suojelupäätöstä. Koiviston edustama SDP oli ryhmäpäätöksen mukaisesti purkamisen puolella vedoten työllisyyskysymyksiin ja kaupungin talouden kehittämiseen. SKDL epäili keskikaupungin olevan teollisuudelle väärä laajenemissuunta ja kyseessä olevien kiinteistöjen hävittämiselle saattaisi olla olemassa vaihtoehto. Tällaisia vaihtoehtoja ei

kuitenkaan ponnekkaasti esitetty, sillä oluttedas ei halunnut muuttaa tontilta muualle. Kokoomus ei ryhmänä ottanut selkeää kantaa, kun taas keskiryhmät päättelivät laajennushankkeesta saatavien hyötyjen jäävän haittoja alhaisemmiksi. Samalla esitettiin ajatus meijerin siirtymisestä muualta hankittuihin tiloihin ja oluttehtaan sijoittumisesta meijerin tiloihin. Oluttehtaan tuotantoprosessi olisi siinä tapauksessa pitänyt kääntää päinvastaiseen suuntaan.³¹

Kansalaisliikkeiden vastustus saattoi vaikuttaa siihen, ettei päätöstä haluttu lyödä lukkoon pelkästään nuijan kopautuksella. Nybergin talo oli arkkitehtonisesti vaikuttava ja edustava. Yksityisomistuksessa ollut varakkaan kauppiaan talo edusti mennyttä maailmaa, joka sattui olemaan väärässä paikassa. Nybergin talossa pitkään asunut autonkuljettaja muisteli Satakunnan Kansassa talon viimeisiä vaiheita: ”*Oluttehdas painosti, ja kaupunkikin oli siinä välittäjänä. Kyllä rouva laitettiin selkää seinää vasten*”.³²

Porilaiset kävivät luomassa viimeisen silmäyksen paikallisen kulttuuritaistelun symboliksi nousseeseen rakennukseen. Purkaminen uutisoitiin *Ilta-Sanomien* lisäksi valtakunnan päälehdessä *Helsingin Sanomissa* pikku-uutisena. Kaivinkoneiden jo aloittaessa työnsä lähti lääninhallitukseen maarekisteriotteiden, papinkirjojen ja byrokratian viivästyttämä vetoisuus. Toimittaja Iikka Vehkalahden mukaan vastaavia porilaisia tapauksia olivat Kirjurinluodon Kuplahalli, puujugendin häviäminen, teatterin lisärakennus sekä viidennen osan rappeutuminen.³³

Nybergin talon katsottiin toimivan esimerkkinä rakennetun ympäristön kohtelusta ja arvottamisesta. Arvokkaan jugend-talon uhraaminen kehityksen tieltä tuntui 1970-luvun lopun Porissa kuvaavan yleistä käytäntöä varsin hyvin. Valmistuotevaraston vihkiäisissä marraskuussa 1978 puhunut Rosenlew-yhtiön pääjohtaja Gustav Rosenlew otti kantaa tuotantoelämää kos-

Kuvassa uusi valmistuotevarasto vuodelta 1978. Nybergin talon paikalle rakennettiin ajamukainen suuri varasto, jonka laajuus kolminkertaisti tuotteiden varastoinnin. Satakunnan Museon rakennus sijaitsee varastoa vastapäätä. Kuva: Sinebrychoff.



keviin rajoituksiin. Puheenvuoro voidaan käsittää monella tavalla. Tuotantoelämä on kaupungissa elintärkeä ja teollisuus oli tästä varsin tietoinen. ”Meidänkin maassamme pitäisi jo viimein tajuta, etteivät kiellot ja säännöstely ole hyvä ratkaisu. Oikealla tapakasvatuksella päästäisiin usein paljon parempaan tulokseen. Kiellot ja säännöstely usein vain rasittavat entisestäänkin tuotantoelämää”, totesi Rosenlew.³⁴ Teollisuusjohtajien intressit olivat yhteiset, ja asenneilmaston muutos olisi hyödyttänyt kaikkia teollisuudenaloja. Porin teollisuustyöpaikkojen lisääntyminen päättyi vasta vuonna 1974.

Hyväksyessään kaavamuutoksen sisäasiainministeriö pani painoa muun muassa sille, että Hallituskadun miljöötä rikkoo jo nyt teatterin lisärakennus sekä Satakunnan Museo. Niinpä ministeriö ”pitkin hampain” hyväksyi myös teatterin lisärakennuksen vieressä olevan Nybergin talon purkamisen.³⁵ Hallituskadun ilme alkoi muuttua 1970-luvulla, kun kaavallisesti onnistuneena pidetty Satakunnan Museon uusi rakennus valmistui 1973 Nybergin taloa vastapäätä.³⁶ Teatterin lisärakennus, tasakattoinen Pieni näyttämö rakennettiin seuraavana vuonna

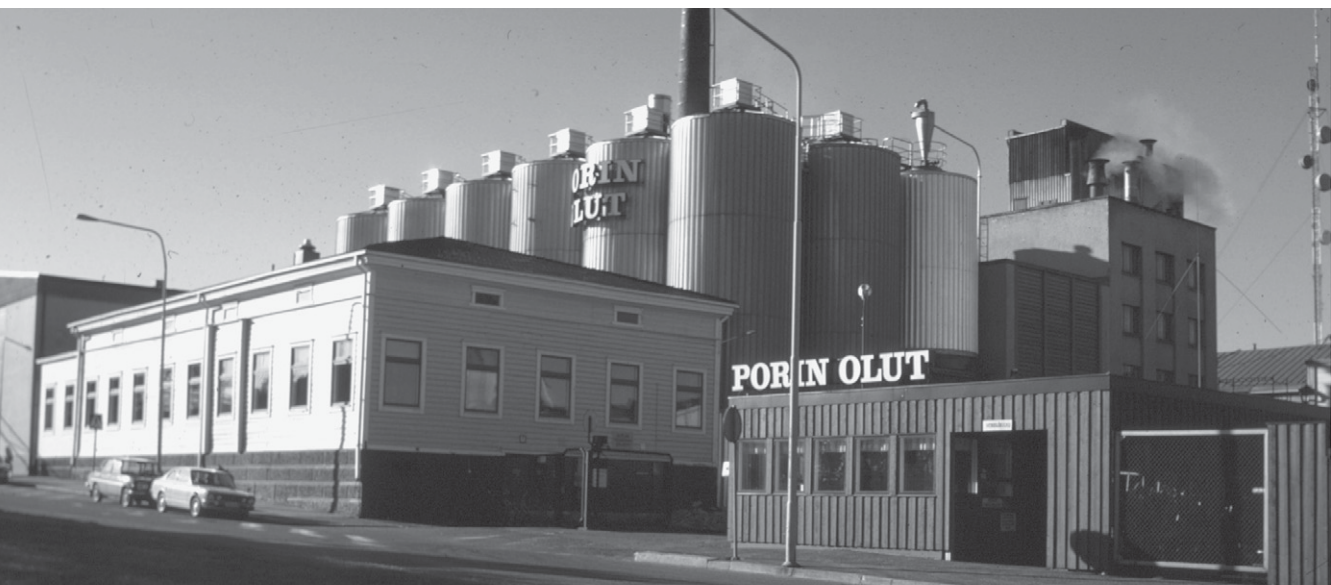
vanhan teatteritalon ja Nybergin talon väliin.³⁷

FUUSIOT, LAAJENNUKSET JA OLUTTEHTAAN TOIMINNAN PÄÄTTYMINEN

Tonttien lisäksi oluttehdas oli ostanut 1950-luvun lopulla alueensa keskelle jääneen Annankadun katuosuuden, joka suljettiin liikenteeltä ja sittemmin rakennettiin umpeen. Teollisuusalueella saattoi nähdä verkkoaidan läpi, mutta vähitellen näkymä peittyi pullovarastoksi. Vuonna 1984 koko tehdasalue yhdistettiin yhdeksi tontiksi numero 412, ja kun Annanhalli rakennettiin samana vuonna, katkesi näköyhteys kokonaan.³⁸

Porin Oluttehdas oli jo 1972 yhdistetty Sinebrychoff Oy:öön, ja vuonna 1984 Rettig Oy osti Porin Oluttehtaan.³⁹ Yhtiön pääomistaja oli vuodesta 1998 lähtien tanskalainen Carlsberg A/S 60 prosentin osuudella ja Oy Rettig Ab 40 prosentin osuudella.⁴⁰

Tehtaan toimintaa laajennettiin voimakkaasti 1970-luvun alkupuolelta aina 1980-luvun puoliväliin, jolloin investoinnit



Porin panimo kuvattuna Hallituskadun eli pääportin puolelta. Kuva on ilmeisesti otettu 1980-luvun alkupuolella kesällä. Puukonttorin takana vanha ja uusi panimo. Kuva: Sinebrychoff.

Poriin lopetettiin.⁴¹ Oy Sinebrychoff panosti 1980-luvun aikana vuosittain noin 9 miljoonaa markkaa Porin tehtaan kiinteistöjen uusimiseen, toimintojen kehittämiseen ja koneistuksen automatisointiin. Yhtiöllä oli tuolloin 300 työntekijää.⁴² 1980-luvulla Porin Oluessa elettiin investoinneista huolimatta epävarmoja aikoja. Sinebrychoffin tiedettiin suunnittelevan Keravalle uutta suurpanimoa. Sinebrychoff ei halunnut luopua Porin Oluesta, koska Pori merkitsi yhtiölle tärkeää alueellista keskuspaikkaa. Porissa panimoteollisuudella oli myös pitkät perinteet ja ennen kaikkea hyvin ammattitaitoista työvoimaa. Porin Oluen uuden elämän hinta oli noin sadan työpaikan menetys, kun toimintoja siirrettiin vaihteittain Keravalle. Porin Oluen työntekijämäärä 1980-luvun lopulla oli enää noin 130.⁴³ Vuonna 1988 Porin oluen henkilöstöryhmät olivat huolissaan Sinebrychoffin suunnitelmista, jotka toteutuessaan lopettaisivat Porin Oluttehtaan. Tiettävästi jo valmiina olevan suunnitelman mukaan Porin tehdas lopetettaisiin asteittain vuoden 1992 loppuun mennessä, mikä ei kuitenkaan toteutunut.

OLUTTEHTAAN RIKAS RAKENNUSHISTORIA

Sinebrychoffin työntekijä Hannu Hiljanen teki elokuussa 2010 selvityksen korttelin panimorakennuksista. Teljän kaupungin osan tontti numero 412 oli pinta-alaltaan selvityshetkellä vajaa 19 000 neliometriä. Uusi suurontti oli hyväksytty 24.1.1978 ja muodostui aiemmista tonteista numerot 49, 50, 53, 54, 55 ja 56. Rakennus kerrallaan etenevä selvitys esittelee vuosikymmenien aikana tapahtuneet uudisrakennukset, vanhan rakennuskannan purkamiset sekä vanhojen rakennusten ottamisen uudenlaiseen käyttöön.⁴⁴

Panimon kiinteistöt ovat olleet jatkuvan muutoksen alla ja lähes poikkeuksetta

toimineet joko tuotantokäytössä tai tuotantotoimintoihin liittyvinä aputiloina. Tarpeettomiksi tulleet rakennukset on korvattu uusilla, joten teollisuustontti muodostuu vääjäämättä eri tyyliuuntien ja aikakausien esimerkeistä. Vaihteellisuus on toisaalta rikkaus, mutta yhtenäisen ilmeen puuttuminen on rakennusten säilymisen kannalta selkeä haitta. Satakunnan Museon tekemän inventoinnin mukaan tontilla on useita suojeltavia joko arkkitehtonisesti tai kaupunkikuvallisesti merkittäviä rakennuksia.⁴⁵

Eräs rakennus, jolla on erityisen rikas käyttöhistoria, on konttori, joka Hiljasen tekemän selvityksen mukaan on valmistunut 1854 ja peruskorjattu vuosina 1960, 1969 ja 2003. Tontilla 49 on ollut kaksi hirsirakenteista asuintaloa sekä hirrestä tehty ulkorakennus, jotka kaikki on ilmoitettu rakennetuksi vuonna 1854.⁴⁶ Näistä on edelleen jäljellä Hallituskadun varrella sijaitseva rakennus. Rakennus A2 muutettiin vuonna 1960 tehtaan konttoriksi. Vuoden 1969 alussa konttorin itäpäähän tehtiin tasakattoinen lisärakennus. Rakennus toimi viime aikoina tehtaan hallinto- ja tehdaspalveluosaston konttorina. Rakennuksen länsipään kellarikerrokseen oli jo vuonna 1960 tehty autotalli ja muita tiloja. Myöhemmin autotallissa toimi tehtaan sähkökorjaamo. Vuonna 2010 siinä oli korjaamon moottorivarasto. Muissa kellaritiloissa toimi tehtaan vaatehuolto ja -varasto. Vahvistamaton perinnetieto kertoo, että rakennuksessa olisi toiminut 1940–1950 luvuilla Yleisradion Satakunnan studio eli toimitus.⁴⁷

Konttorirakennuksen vaiheet kertovat tuotannon tarpeisiin tehdyistä jatkuvista muutoksista. Muutosten tarkoitus ei ollut tuottaa ehyttä ja yhtenäistä kaupunkimaisemaa, vaan palvella panimotuotannon muuttuvia tarpeita. 2010-luvun kaavamuutospohdinnassa alituisia rakenteellisia muutoksia kokenut kortteli muodostaa suojellisesti hankalan kokonaisuuden. Suurin osa rakennuksista edustaa uudempaa, tuotan-



Ilmavalokuva kesällä, 1990-luvun alku. Raatihuoneen tornin kohdalla otettu kuva. Etualalla Porin teatteri ja valmistusvarasto. Korttelin toisella reunalla Hotelli Otava ja 1980-luvulla rakennettu Annanhalli. Satamaito hallinnoi korttelin toista reunaa katulinjan mukaisesti. Kuva: Sinebrychoff.

totoimintaan suunniteltua arkkitehtuuria, joukossa kuitenkin useita inventoinnissa mainittuja ja Satakunnan Museon suojeltavaksi esittämiä rakennuksia. Sisätiloiltaan rakennukset ovat alkuperäisestä käyttötarkoituksestaan riisuttuja, eivätkä siten teollisuusmuseoinnin kannalta enää panimoteollisuuden koneistusta ja prosessia kuvaavia.

PAIKALLISUUDEN LAAJENEVA KÄSITE

Vuonna 2012 Sinebrychoff ja Porin kaupunki ovat kaavoittamassa kaupunkikuvallisesti merkittävän tontin pääosin asuinkäyttöön. Tulossa on alustavien suunnitelmien mukaan 200–250 kerrostaloasuntoa, joiden alimmaisessa kerroksessa sijaitsee liike- ja toimistotiloja. Asuntojen lisäksi kortteliin on jäämässä teatterin kyljessä oleva halli, joka toimisi kulttuuritilana. Kaavaluonnoksissa on mahdollisuus myös pienen hotellin tai uuden 3000-neliöisen kulttuuritilan rakentamiseen.⁴⁸ Samassa korttelissa panimon rajanaapurina 1900-luvun alkupuolelta toiminut osuusmeijeri Satamaito aikoo johtajansa mukaan pysyä tontillaan kaava-

muutoksen ja naapurissa tapahtuvan uudisrakentamisen jälkeenkin.⁴⁹

Taiteen ja kulttuurin paikallisista edustajista koottu Johde-ryhmä teki videoesityksen muodossa oman esityksensä alueen suuntaamisesta kulttuurikäyttöön, elämysmatkailuun ja käsityöläisten toimitiloiksi. Eri tahot tuottavat erilaista kaupunkimaismaa, kukin omiin tarkoituksiinsa soveltaen. Kaupunkikuva koetaan yhteiseksi, julkiseksi tilaksi.

Tässä Porin esimerkissä kaupunkilaisten enemmistö on selkeästi halunnut mielipiteellään vaikuttaa alueen tulevaan käyttöön. Problematiikka yksityisen ja julkisen tilan välillä on mielenkiintoinen. Aikoinaan satoja ihmisiä työllistänyt panimo vaikutti perhekunnittain ja lähiomaiset huomioiden useimpien porilaisten arkielämään. Panimon kortteli oli työpaikkana ja suosittujen juomien tuottajana monelle läheinen ja merkittävä. Yksityisestä omistuksestaan huolimatta Porin Olut tehdas on tätä taustaa vasten aina koettu omaksi paikaksi.

Brittiläinen sosiaalieteilijä ja maantieteilijä Doreen Massey on pohtinut tilan ja paikan välisiä eroja.⁵⁰ Tila käsitetään paik-

kaa abstraktimmaksi, juurettomaksi ja universaaliksi. Massey kysyy, mihin voisimme vetää jokapäiväisen arkemme eletyn todellisuuden rajat? Paikka kuvataan sanoilla ”todellinen”, ”arki”, ”eletty” ja ”juureva”, jolloin paikka asetetaan vastakkain tilakäsitteen kanssa. Teoriaa voidaan soveltaa Porin Oluttehtaan tontin suunnittelua ja uutisointia koskevaan julkiseen keskusteluun. Paikallisille se on merkitykseltään selkeä ja

hahmottunut paikka, kun taas omistajille ja mahdollista voittoa havitteleville tahoille se on pelkästään kaavamerkinnoin varustettu ja selkeästi rajattu tila, resurssi.

Paikallisuuden käsite liittyy sekä Porin Oluttehtaan menneisyyteen ja sen nykyiseen määrittelyyn. Paikallisuuden vaatimus edusti yhtä tärkeimmistä argumenteista panimon 1980- ja 1990-lukujen vaiheissa tapahtuneiden muutosten ja henkilöväh-

Kartta: Inventointialueen rakennukset arvoluokittain

LIITE 3

- | | |
|----------------------------|-------------------|
| 1 Annanhalli | 12 Uusi panimo ** |
| 2 Jäähdytyskeskus | 13 Vanha panimo |
| 3 Käymis- ja varastotankit | 14 Kivikonttori |
| 4 Käymiskellari* | 15 Muuntamo ** |
| 5 Käymisosasto | 16 Sähkölaitos |
| 6 Lajitteluosasto | |
| 7 Porttirakennus | |
| 8 Pullotushalli | |
| 9 Puukonttori | |
| 10 Tuotevarasto | |
| 11 Täyttöhalli | |

*Huom. Rakennus 4: luokitus koskee katufasadia ja sen kattolapetta
** Huom. Rakennukset 12 ja 15: luokitus koskee rakennuksen vanhinta osaa

**ARVOLUOKKA A**

Erytisen merkittävä rakennus. Kaupunkikuvallisesti tärkeä. Edustaa piirteiltään voimallisesti rakennusaikaansa ja on hyvin säilynyt. Sietää heikosti muutoksia. Säilytettävä.

ARVOLUOKKA B

Merkittävä rakennus. Kulttuurihistoriallisesti tärkeä osa alueen kokonaisuutta ja rakennusperintöä. Sietää kohtuullisesti muutoksia. Säilyttäminen suositeltavaa.

ARVOLUOKKA C

Tavanomainen rakennus, joka kuuluu alueen kerrokselliseen historiaan. Sietää muutoksia. Säilyttäminen ei välttämätöntä.

Korttelin inventoinnin yhteydessä tehty arvokartta, jonka mukaan suurin osa rakennuksista on säilyttämisen kannalta luokkaa erityisen merkittävä tai merkittävä. Piirros: Satakunnan Museo 2011.

nysten aikana. Panimon loppumista pelättiin tuotannon siirtyessä vähitellen Keravalle. Omistajataho katsoi Porin oluen brändin edistävän myyntiä, sillä se oli vakiintunut vuosikymmenten aikana korkean laadun takeeksi. Paikallisuus on nykyisen omistajan Carlsbergin arvoissa korkealla. Konserniin kuuluvien yritysten tuotesalkku sisältää sekä ko. maan omia paikallisia että Carlsbergin kansainvälisiä brändejä.⁵¹

Doreen Massey arvioi *Samanaikainen tila*-teoksessaan uusien paikallisuuksien merkityksiä. Merkitykset syntyvät hänen mukaansa tilanteessa, jossa sosiaalisten suhteiden tilallinen järjestymisen käy läpi valtavia muutoksia joka tasolla paikallisesta globaaliin. Hänen mukaansa jokainen maantieteellinen ”paikka” maailmassa määrittellään uudelleen suhteessa uuteen globaaliin todellisuuteen.⁵²

Paikallisuuden konteksti on muuttunut osaksi globaalia maailmantaloutta, josta Porin Oluttehtaan tarina on hyvä esimerkki. Porin teollisessa historiassa tapaus ei ole ainutlaatuinen. Porin Puuvilla, Porin tulitikkutehdas ja Sata-Hämeen Osuusteurastamo kokivat kaikki vuorollaan siirtymisen osaksi suurta ja omistuspohjaltaan hajanaisemmin määriteltyä suurteollisuutta. Porin teollisuushistoriassa vaihteittain loppunut tuotanto on liian usein nähty tapahtumaketju. Jokainen lopetettu tehdaslaitos jättää aukon, jota on mahdoton paikata tai korvata uudella asuin- tai kulttuurirakentamisella. Toiminnassa oleva tehdas on elävää kulttuuria, sammunut tehdas tyhjinä halleineen teollista kulttuuriperintöä.

Kirjoittaja on Turun yliopiston jatko-opiskelija kulttuurituotannon ja maisemantutkimuksen koulutusohjelmassa Porissa. Hänen valmisteilla oleva väitöskirjansa käsittelee Suur-Porin teollisuuden ja kaupungin yhteistyötä 1920-luvulta 1980-luvulle. Kirjoittaja toimii myös kolumnistina ja verkkoblogistina *Satakunnan Kansa* -lehdessä nimimerkillä Maisematutka. Kiinnostuksen kohteina ovat erityisesti maiseman politiikka, vallan maisema sekä rakennetun maiseman ja kansalaisvaikuttamisen välinen suhde.
emsine@utu.fi

¹ Kaupunkimaiseman ja teollisuuden välinen suhde on tärkeä osa kirjoittajan tekeillä olevaa väitöstutkimusta. Artikkelin näkökulma on kehittynyt teollista kulttuuriperintöä luotaavassa ryhmässä, jonka toimintaa Anna Sivula kuvailee tässä lehdessä.

² Porin kaupungin kunnalliskertomus 1958 I osa. Kaupungin väkiluvun arvioidaan olleen noin 6200 asukasta vuonna 1850.

³ Ruuth 1958, 432.

⁴ Matomäki 1987, 27.

⁵ Matomäki 1987, 40.

⁶ Matomäki 1987, 41.

⁷ <http://www.kunnat.net/fi/asiantuntijapalvelut/soster/terveyspalvelut/ymparistoterveydenhuolto/Documents/Kunnallinen%20ymp%C3%A4rist%C3%B6terveydenhuolto.pdf> 7.3.2012.

⁸ http://www.pori.fi/material/attachments/hallintokunnat/ymparistovirasto/julkaisut/5yzhfCQ9Z/Tilastollinen_vuosikirja_2011.pdf 3.4.2012.

⁹ Porin teollisuusympäristöt. Satakunnan Museon julkaisuja 6. 1987.

¹⁰ Porin kansalaisopiston kaupunkimaiseman perinnekurssi. Tiedoksiato Markku Harell 13.2.2012.

¹¹ Porin kaupungin kunnalliskertomus 1958 I osa.

¹² Porin kaupungin kunnalliskertomus 1958 I osa.

¹³ Porin kaupungin kunnalliskertomus 1958 I osa, 193–194.

¹⁴ Porin teollisuusympäristöt. Satakunnan Museon julkaisuja 6. 1987. (TMA, Rakennuspiirroksot).

¹⁵ Etenkin porilainen maonalayritys W. Rosenlew & Co. omisti suuria maapalstoja eri puolilla kaupunkia ja käytti niitä omien laajennuspyrkimystensä toteuttamiseen kaupungin kanssa tehtyjen maakauppojen ja vaihtokauppojen avulla.

¹⁶ Porin kaupungin kunnalliskertomus 1958 I osa s.660.

¹⁷ Satakunnan Kansa 26.9.1958.

¹⁸ Nummelin 2003.

¹⁹ Porin kunnalliskertomus 1959. Korttelin nro 9/2 tonttijaon muutos 24.1.1959 nro 18452 A 603 58 (342). Porin oluttehtaan alueen asemakaavan muutos hyväksytty 24.1.1959 nro 18451 A 603 58 (340) 2. osan kortteli nro 8, Annankatu ja kortteli nro 9 tontit nro 49 ja 54.

²⁰ Porin teollisuusympäristöt. Satakunnan Museon julkaisuja 6. 1987. Vuonna 1961 Porin Oluttehtaan kolme tonttia (49, 54 ja 55) yhdistettiin yhdeksi tontiksi no 359 kortteliin 9.

²¹ Porin Oluttehdas Oy 1963.

²² Porin Oluttehdas Oy 1963. Funkkistyylinen vanha panimo jäi sittemmin täysin uudisrakennusten ympäröimäksi, mutta kuuluu Museoviraston lausunnon mukaan säilytettävien rakennusten listalle 2010-luvun kaavamuuutoksissa.

²³ Koivuniemi 2011.

²⁴ Porin teollisuusympäristöt. Satakunnan Museon julkaisuja 6. 1987.

²⁵ Vuosikymmenen lopulla kaupunki suuntasi kiinnostuksensa Meri-Poriin, josta se lunasti huomattavan määrän silloisen Porin maalaiskunnan alueella olevia maita vuonna 1961 toimintansa aloittavan Vuorikemia Oy:n tarpeisiin.

²⁶ Oy Sinebrychoff Ab 1969 –1979.

²⁷ Porin teollisuusympäristöt. Satakunnan Museon julkaisuja 6. 1987. (Alkuperäinen asiakirja: Rakennusvalvonta/ lainhuudatus).

²⁸ Kirjoittajan omaa muistitietoa 1970-luvun lopulta.

²⁹ Iltasanomat 15.2.1977.

³⁰ Iltasanomat 14.1.1978.

³¹ Satakunnan Kansa 30.3.1977.

³² Satakunnan Kansa 5.4.2009.

³³ Iltasanomat 10.1.1978.

³⁴ Satakunnan Kansa 24.11.1978.

³⁵ Satakunnan Kansa 23.11.1977.

³⁶ <http://www2.pori.fi/smu/sivut/index.php?p=1794.4.2012>.

³⁷ http://www.arkbyroo.fi/?page_id=7002014684.4.2012.

³⁸ Porin teollisuusympäristöt. Satakunnan Museon julkaisuja 6. 1987. (Alkuperäinen asiakirja: Rakennusvalvonta/ lainhuudatus). Sähköpostitiedonanto Heimo Salminen 9.1.2012.

³⁹ Porin teollisuusympäristöt. Satakunnan Museon julkaisuja 6. 1987. Wikipedian sekä yhtiön oman esittelyvihkosen mukaan Porin oluttedas siirtyi Sinebrychoffille 1971–72. http://fi.wikipedia.org/wiki/Porin_Oluttedas 30.1.2012 sekä Oy Sinebrychoff Ab 1969 –1979. Satakunnan Kansa 19.9.1984.

⁴⁰ Satakunnan Kansa 10.8.1999.

⁴¹ Satakunnan Kansa 22.11.1988.

⁴² Satakunnan Kansa 9.11.1984.

⁴³ Satakunnan Kansa 7.9.1993.

⁴⁴ Oy Sinebrychoff Ab:n Porin tehtaan kiinteistöt. Hannu Hiljanen 30.8.2010.

⁴⁵ Satakunnan Museon inventointiraportti 2011.

⁴⁶ Ukkonen 1938, 34; VA / PaloV. 17166 1892.

⁴⁷ Oy Sinebrychoff Ab:n Porin tehtaan kiinteistöt. Hannu Hiljanen 30.8.2010.

⁴⁸ Satakunnan Kansa 3.4.2012.

⁴⁹ Satakunnan Kansa 29.3.2012.

⁵⁰ Massey 2008, 189–191.

⁵¹ Sähköpostitiedonanto Terttu Niutanen 23.4.2012.

⁵² Massey 2008, 133.

LÄHTEET:

HILJANEN, Hannu: Oy Sinebrychoff Ab:n Porin tehtaan kiinteistöt. Julkaisematon selvitys. Pori. 2010.

Iltasanomat 15.2.1977, 10.1.1978 ja 14.1.1978.

KOIVUNIEMI, Jussi: Sukuyhtiön aika: Rosenlew 1853–1987. Pori. 2011.

MASSEY, Doreen: Samanaikainen tila. Toim. Lehtonen, Rantanen & Valkonen. Vastapaino. Jyväskylä. 2008.

MATOMÄKI, Reima: Asemakaavoitus Porissa vuodesta 1852 1960-luvun alkuun. Turku. 1987.

NUMMELIN, Liisa: Teollisuuskatu muuttui umpikujaksi. Tekniikan Waiheita 1/2003, ss. 34–39.

Porin kaupungin kunnalliskertomus 1958 I osa.

Porin kaupungin kunnalliskertomus 1959.

Porin Oluttedas Oy. Painettu 1963. Tilgmannin Offsetpaino.

Porin teollisuusympäristöt. Satakunnan Museon julkaisuja 6. 1987.

RUUTH, J.W.: Porin historia. Pori. 1958.

Satakunnan Kansa -lehdet 26.9.1958, 30.3.1977, 23.11.1977, 24.11.1978, 19.9.1984, 9.11.1984, 22.11.1988, 7.9.1993, 10.8.1999, 5.4.2009, 29.3.2012 ja 3.4.2012.

Satakunnan Museo. Porin Oluttedaan alueen rakennusinventointi. Anna Lyyra-Seppänen 2011.

Oy Sinebrychoff Ab 1969 –1979.

Työ ja toimi – Rosenlew-yhtiön henkilöstölehti 10/1986.

UKKONEN, Edv. Porin Oluttedas Oy 1853 – 1938 ja sen edeltäjät. Satakunnan kirjateollisuus Oy:n kirjapaino, Pori. 1938.

http://fi.wikipedia.org/wiki/Porin_Oluttedas 30.1.2012

<http://www.poritieto.com/index.php?title=Hennala> 12.4.2012.

<http://www2.pori.fi/smu/sivut/index.php?p=1794.4.2012>.

http://www.arkbyroo.fi/?page_id=7002014684.4.2012.

<http://www.kunnat.net/fi/asiantuntijapalvelut/soster/terveyspalvelut/ymparistoterveydenhuolto/Documents/Kunnallinen%20ymp%C3%A4rist%C3%B6terveydenhuolto.pdf> 7.3.2012.

http://www.pori.fi/material/attachments/hallintokunnat/ymparistovirasto/julkaisut/syzhfCQ9Z/Tilastollinen_vuosikirja_2011.pdf 3.4.2012.

Tiedoksiannot:

Markku Harell 13.2.2012

Terttu Niutanen 23.4.2012

Heimo Salminen 9.1.2012