

NÄYTTELYVANHUS IKUISTETTIIN VIRTUAALIMALLIKSI

Katariina Mauranen

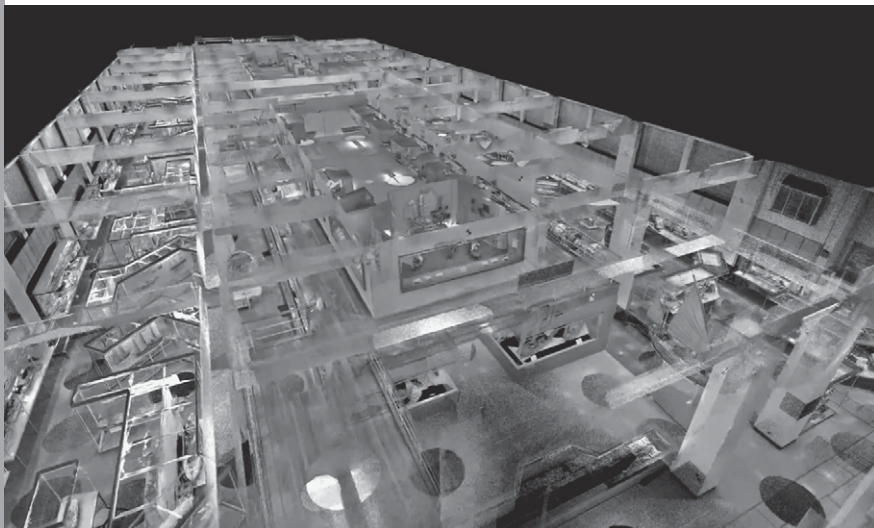
Lontoon Science Museumissa avattiin vuonna 1963 laivoja käsitellyt galleria, joka tunnettiin ytimekkäästi nimellä *The Shipping Gallery*. Lähes 50 vuotta myöhemmin, vuonna 2012, näyttely viimein suljettiin. Sitä ei kuitenkaan purettu väliittömästi, vaan koko näyttelytila vitriineineen ja laivamalleineen skannattiin ja siitä tehtiin virtuaalinen mallinnus.

The Shipping Gallery keskittyi laivojen ja laivatekniikan kehitykseen. Se sisälsi ennen kaikkea laivojen ja erilaisten laivamoottoreiden pienoismalleja. Jotkut malleista olivat toiminnallisia: nappia painamalla saattoi nähdä kuinka moottori toimii. Eräissä laivamallissa oli sisäänrakennettuja tirkistys-

aukkoja, joista saattoi nähdä mallin taidokkaasti rakennetut sisäosat. Osa malleista oli aikalaistyötä, mutta varsin moni etenkin vanhoja aluksia esittävistä malleista oli tehty jälkeen päin. Useimpien mallien tulkinta rajoittui sen esittämän aluksen elinkaaren selittämiseen.

Science Museumin laivamallikokoelman pohjana olivat alun perin Royal School of Naval Architecturen opetuskokoelmat, joita sitten oli täydennetty. Osa malleista oli rakennettu varta vasten museon käyttöön, kun esimerkiksi haluttiin tallentaa katoavia perinteisiä alustyyppisiä ympäri Britanniaa. Alkuperäisen kokoelman malleista oli kuitenkin vuosikymmenten varrella ollut kiistaa National Maritime Museumin kanssa. Tämäkin saattaa olla osasyynä siihen, että näyttely säilyi käytössä niin kauan. Toinen syy saattoi olla se, että näyttelyn purkaminen on ollut ilman mallinnustakin kallis operaatio. Laivamallit ovat herkkiä esineitä, joita on säilytettävä huolellisesti ja jotka vievät paljon tilaa. Niiden siirtäminenkin ei ole aivan yksinkertaista.

2010-luvun näkökulmasta lähes yksinomaan pienoismalleja ja dioraamoja vitriineissä käsittänyt näyttely oli kuitenkin



Yleisnäkymä Shipping Gallerysta. Kuvakaappaus virtuaalimallista. Kuva: Katariina Mauranen.

1824 rakennetun HMS North Starin keulakuva virtuaalinäyttelyssä. Taustalla käytävä täynnä laivojen pienoismalleja. Kuvakaappaus virtuaalimallista. Kuva: Katariina Mauranen.



auttamattoman vanhanaikainen. Näyttely ei juuri avannut laivojen tai laivanrakennuksen taustoja, eikä liiemmin selittänyt niiden teknistä kehitystä. Maallikko, joka ei ymmärtänyt esineteksteissä luettuja teknisiä tietoja ei saanut näyttelystä irti juuri muuta kuin erilaisten laivojen estetiikkaa. Niinpä ei ole yllättävää, ettei näyttely enää vanhoilla päivillään vetänyt yleisöä. Kenties suurimmat kävijäryhmät olivat alle kouluikäisten vanhempia, joiden lapset olivat ihastuneita malleihin, ja läheisen Royal College of Artin opiskelijoita, jotka harjoittelivat piirtämistä siellä, missä saivat olla rauhassa. Monet kuitenkin muistavat juuri tämän näyttelyn lapsuutensa museokäynneistä.

The Shipping Gallery täytti Science Museumiin suurimman näyttelytilan. Se oli jaettu kahteen kerrokseen, joista tilan keskellä kohoava välikerros muistutti jossain määrin laivan kantta. Tälle kannelle ei pääsyt kuin kapeita portaita pitkin, ja lakimuutos edellyttää kaikkien Britannian julkisten rakennusten saattamista esteettömiksi. Näin ryhdyttiin pohtimaan tilan ja laivamalli-

en tulevaisuutta. Ratkaisun löytäminen vei vuosia, mutta lopulta päädyttiin 3D-mallintamiseen.

Koko näyttely on skannattu ja mallinnettu. Siitä on tekeillä täydellinen navigoitava virtuaaliympäristö, joka varmistaa 50 vuotta esillä olleen näyttelyn säilymisen myös tuleville museokävijöille. Tätä navigoitavaa mallia ei toistaiseksi ole nähtävillä, mutta museon sivuilla on esillä noin 10 % raakadatasta käsittävä video, jossa museon kuljetustekniikan kuraattori kertoo näyttelystä ja sen mallinutusprojektista. Hieman aavemaisen oloisesta videosta jokainen näyttelyssä käynyt tunnistaa sen heti.

Videosta ei kuitenkaan varsinaisesti käy ilmi, minkä takia näyttely on päätetty tallentaa tällä tavoin. Pelkkä nostalgia-arvo tuskin riittää syyksi. Saavutettavuutta käytetään usein syynä virtuaalinäyttelyiden tekemiseen, sillä virtuaalisen näyttelyn voi katsoa kuka tahansa vaikka toisella puolella maailmaa. Katsojamäärien kasvattaminen ei kuitenkaan lähes 50 vuotta esillä olleen näyttelyn kohdalla kuulosta uskottavalta



Laivojen koneiden pienoismalleja Shipping Galleryssa yläatasanteelta kuvattuna vuonna 2008.
Kuva: Katariina Mauranen.

syyltä näin mittavalle projektille, ja todennäköisesti syy on pragmaattisempi. Kokonaisten suurten tilojen 3D-mallintaminen on erittäin tarpeellinen taito kulttuuriperinnön tallentamisen näkökulmasta. Näin ollen Shipping Gallerya voi pitää eräänlaisena pilotina tulevia hankkeita varten.

Kokeiluna varsin huomattavan kokoisien näyttelyiden tallentaminen tällä tavoin on erittäin mielenkiintoinen. Koska tallennettavaksi tilaksi on valittu näyttely, eikä esimerkiksi jonkin aluksen tai teollisuuslaitoksen sisätilat, autenttisuuden säilyttäminen ei liene yhtä suuri huoli kuin jossakin muussa kohteessa. Runsaasti pienoismalleja sisältänyt näyttely kun oli itsessäänkin jo lähes

pelkkiä alkuperäisen kopioita. Se, että museo tallentaa omaa historiaansa tällä tavoin, on erittäin merkittävää työtä, josta tulevat museologit varmasti tulevat olemaan riemuissaan.

www.sciencemuseum.org.uk/about_us/history/shipping.aspx