

Juhani Pekkola & Olli Lehtonen



Valmistautuminen työelämään siirtää lasten hankintaa opiskeluun, talouteen ja asumiseen liittyvien haasteiden kautta

Abstrakti

Vuonna 2020 Suomi kuuluu niiden vanhusvaltioiden ryhmään, joissa viidennes väestöstä on yli 65-vuotiaita. Syynä ikärakenteen rajuun muutokseen on alhainen syntyvyys, joka on vuodesta 1969 lähtien alittanut väestön uusiutumisrajan. Väestön ikääntymisen seurauksena talouteen syntyy kroonisia ongelmia, jotka syvenevät ikärakenteen vääristymän edetessä. Merkittävistä vaikutuksista huolimatta alhaisen syntyvyyden syyt ovat melko huonosti tunnettuja. Tässä artikkelissa alhaisen syntyvyyden syitä pyritään avaamaan tarkastelemalla sitä, miksi toteutunut lapsiluku jää yleisesti alhaisemmaksi kuin ihanteellinen lapsiluku. Tutkimuksen aineisto on kerätty keväällä 2015 puhelinhaastatteluilla, joihin osallistui 1200 vastaajaa. Menetelmällisesti artikkeli pohjautuu regressiomallinnukseen. Artikkelin tulokset nostavat alhaisen syntyvyyden keskeiseksi syyksi perheellistymisessä havaitun siirtymän: työelämään valmistautuminen opiskelemalla ja varhaisaikuisuuteen liittyvien taloudellisten ja sosiaalisten asemien tavoittelu siirtää ja estää lasten hankintaa. Tulosta tulkitaan suomalaisen perhepolitiikan pystymättömyydellä mukautua opiskelu- ja työelämän muutoksiin. Perheellistymisen siirtymässä suomalaisten perhekeskeisyys väistyy opiskeluun, talouteen ja asumiseen liittyvien haasteiden edessä.

Johdanto

Vuonna 2020 Suomi kuuluu niiden vanhusvaltioiden ryhmään, joissa viidennes väestöstä on yli 65-vuotiaita. Syynä ikärakenteen rajuun muutokseen on alhainen syntyvyys, joka on vuodesta 1969 lähtien alittanut väestön uusiutumisrajan, joka on 2,1 lasta/nainen (Eurostat 2016a). Syntyvyyden aleneminen on globaali ilmiö. Myös kaikissa EU-maissa syntyvyys alittaa nykyisin väestön uusiutumisrajan. Nykyisillä lähtökohdilla EU:n väestö muuttuu vuoteen 2016 mennessä siten, että 0–14-vuo-

tiainen osuus pysyy ennallaan ja 15–64-vuotiaiden osuus väestöstä putoaa 66 prosentista 57 prosenttiin. Yli 65-vuotiaiden osuus kohoaa 18 prosentista 28 prosenttiin ja yli 80-vuotiaiden osuus viidestä prosentista 12 prosenttiin. (Eurostat 2016b, The 2015 Ageing Report 2014)

Julaisuudessa on esitetty erilaisia arvioita suomalaisten ihanteellisesta lapsiluvusta eli kansalaisten haluamasta lapsiluvusta. Suomalaisten ihanteellinen lapsiluku on koko

väestön tasolla 2,44 (Pekkola & Lehtonen 2015), mutta 2015 syntyvyys oli vain 1,65 lasta/nainen (SVT 2016).¹ Toivottu lapsiluku on siten 1,5-kertainen toteutuvaan lapsilukuun verrattuna. Toteutuvana lapsilukuna voidaan pienin varauksin pitää kokonaishedelmällisyyslukua. Sobotka & Lutz (2011) ovat kritisoineet esimerkkiaineiston perusteella kokonaishedelmällisyysluvun käyttöä siitä, että se saattaa aiheuttaa (esim. lasten hankkimisen myöhentämisen seurauksena) eri aikaväleillä poikkeamaa ikäkohortin lopulliseen hedelmällisyyslukuun sekä toivotun ja toteutuvan lapsiluvun erotukseen. Sobotkan ja Lutzin (2011) huomautus ja tarkastelujakson jälkeinen kehitys ei kuitenkaan muuta yleiskuvaa Euroopan syntyvyyden laskevasta trendistä ja toteutuvan ja toivotun lapsiluvun poikkeamasta. Vaikka yleinen etu vaatisi toimia, joilla voitaisiin lähestyä kansalaisten toivomaa lapsilukua, ei Suomen eikä EU:n ikä- tai muu sosiaalipolitiikka ole pyrkinyt syntyvyyden kohottamiseen tai edes syntyvyyden laskun hidastamiseen (vrt. Hiilamo 2006). Käsillä on krooninen kustannuskriisi, joka vaikeuttaa kasvavien palvelutarpeiden tyydyttämistä. Väestön ikääntyessä palvelutarpeet ja kustannukset kohoavat, mutta palveluita tuottamassa ja veroja maksamassa on yhä pienempi osuus aktiivi-ikässä olevaa väestöä.

Lasten hankintaan liittyvät tekijät ovat moninaisia eivätkä esimerkiksi kansalliset perhepolitiikan mallit tyhjentävästi selitä syntyvyyttä. Kansainvälisten tutkimusten mukaan lasten hankintaan vaikuttavat useat eri tekijät, jotka liittyvät taloudelliseen ympäristöön, sosiaalipolitiikkaan, työmarkkinoihin, sosiaalisiin normeihin, henkilökohtaisiin ominaisuuksiin ja olosuhteisiin. Henkilökohtaiset motiivit muuttuvat iän myötä ja päätökset

riippuvat muun muassa jo perheeseen syntyneiden lasten lukumäärästä. Eroja motiiveissa on havaittu myös sukupolvien välillä. (Pekkola & Lehtonen 2015, 22–25, Thevenon 2011. ks. Hagewen & Morgan 2010, vrt. OECD 2014).

Yleisesti iän myötä lähestytään henkilökohtaista lapsitavoitetta, mutta esimerkiksi Japanissa ja Etelä-Koreassa myöhäisessä iässä solmittu ensimmäinen avioliitto ja lasten kasvatuksen kustannukset ovat vaikuttaneet negatiivisesti syntyvien lasten määrään ja siten kasvattaneet lapsivajetta suhteessa kansalaisten henkilökohtaisiin toiveisiin ja tavoitteisiin.

Syyt siihen miksi kansalaisten lapsitavoitteet eivät täyty vaihtelevat. Esimerkiksi USA:ssa ja Ranskassa lasten kasvatuksen kustannuksilla ei ollut merkitystä (Nishimura 2012). Sen sijaan Espanjassa vuosina 1985 ja 1999 tehtyjen hedelmällisyyttä koskevien kyselyiden perusteella taloudelliset puutteet ja talouden huonot näköalat olivat syytä lastenhankinnasta luopumiseen (Adsera 2005). Ranskalaisiin kohdistuvan viisivuotisen seurantatutkimuksen mukaan varmimmin lapsitavoitteen saavuttavat parhaiten koulutetut ja he, jotka eivät toivoneet lainkaan lapsia. Työttömyyden havaittiin vähentävän syntyvyyttä ja varsinkin ensimmäisen lapsen syntymää. Lapsen syntymän todennäköisyyttä vähentää myös yleisesti kuuluminen matalatuloisimpiin ja niihin korkeatuloisiin, joilla on ennestään lapsia. (Toulemon & Testa 2005.)

Eri maissa esiintyy ristiriitaisia lasten hankintaan vaikuttavia kulttuurisia ja taloudellisia tekijöitä. (Adsera 2005, Hagewen & Morgan 2010). Ihmisen oma tavoite vaikuttaa syntyvien lasten määrään, mutta ei määrää sitä (Toulemon & Testa 2005). Yleisesti lopulliseen lapsilukuun vaikuttavat palkkatyön ja sosiaalipolitiikan ohella muun muassa lapsenhankinnan siirtäminen myöhemmäksi, hedelmättömyys, ”kilpailu” muiden toimintojen kanssa, aikaisempien lapsien lukumäärä ja koulutus sekä puolisoiden toisistaan poikkeavat tavoitteet. (Adsera 2005, Toulemon & Testa 2005, Hagewen & Morgan 2010).

¹ Väestöliiton perhebarometrissa ihanteellisen lapsiluvun keskiarvoksi on esitetty 1,99. Luku perustuu 20–45-vuotiaita koskevaan paneeliaineistoon, josta mm. on rajattu pois neljän tai useamman lapsen perheet. Monilapsisimpien kansalaisten karsiminen aineistosta alentaa oleellisesti ihanteellisen lapsiluvun keskiarvoa. (ks. Miettinen 2015, 23–29.)

Syntyvyys ja työmarkkinat Suomessa

Suomalaisen sosiaali- ja perhepolitiikan dynamiikka liittyy keskeisiltä osiltaan naisten palkkatyöläistymisen prosessiin. Alun alkaen palkkatyön ongelmia pyrittiin parantamaan filantrooppisista lähtökohdista, mutta siirryttäessä yhden perheen elättäjän mallista kahden perhettä elättävän palkkatyöläisen malliin, politiikan keskeinen motiivi on ollut naisten palkkatyövoiman tarjonnan lisääminen. Tavoitetta on edistetty myös veropolitiikalla. Vuosikymmenten varrella huoli syntyvyyden alenemisesta on johtanut pronatalistisiin toimiin, mutta sittemmin pyrkimykset syntyvyyden lisäämiseksi ovat kadonneet tavoitteiden joukosta. (Sutela 2013 38–39, Hiilamo 2000, 514–515, Pekkola & Lehtonen 2015, 25–26., Hiilamo 2006.)

Perhepolitiikka on yksi tekijä arvioitaessa eri syitä syntyvyyden vaihteluun. Heikki Hiilamon (2006) mukaan uuden 1974 päivähoitolain ja äitiyspäivärahan pidentymisen on arvioitu vaikuttaneen positiivisesti hedelmällisyyden kohoamiseen. Myös ennen 1990-luvun lamaa tehdyt reformit kohottivat etuuskien määrän huippuunsa vuonna 1992. (emt., 85, 153.) Tämän on arvioitu selittävän suhteellisen korkeaa syntyvyyttä 1990-luvun lamavuosina. Toisaalta perhepolitiikasta huolimatta juuri nuorten ja kouluttamattomien naisten on arvioitu kärsivän työmarkkinoiden epävarmuudesta siten, että heidän hedelmällisyysluskunsa alenee. Syntyvyyden kannalta työuraa koskevat odotukset ovat merkityksellisempiä kuin perheellistymisen tueksi annettava taloudellinen tuki. (emt., 154.)

Työmarkkinoiden, perheen ja sosiaalipolitiikan välistä suhdetta on usein tarkasteltu työvoiman tarjonnan näkökulmasta. Tämän politiikkaparadigman vaikutuksia vanhempien ja lasten hyvinvointiin tai lasten hankintaan ei ole tutkimuksissa käsitelty. (esim. Kosonen 2011, 9, 19–20, 34, 39–41.) Lemmettylä (2009, 32) arvioi sosiaalisten riskien ja epävarmuuden palkkatyössä keskittyvän nuoriin työttömiin ja epävakaa työmark-

kina-aseman työntekijöihin, lapsiperheisiin, maahanmuuttajiin ja työssä käyviin naisiin. Näitä riskejä on pyritty korjaamaan erilaisin sosiaalipalveluin, tulonsiirroin sekä työmarkkinapoliittisin toimin.

Hanna Sutela (2013) tarkastelee lastenhankintaa pääasiassa työmarkkinoille pyrkiiviin nuoriin kohdistuvan rakenteellisen epävarmuuden näkökulmasta. Hän tutki väitöskirjassaan määräaikaisen työn vaikutusta perheellistymiseen 20–44-vuotiaiden suomalaisten työllisten palkansaajien keskuudessa vuosina 1984–2008. Sutela selvitti, miten määräaikainen työ on yhteydessä ensimmäisen lapsen syntymään lapsettomilla palkansaajilla, ja miten määräaikainen työsuhde on yhteydessä lasten hankinnan lykkäämiseen työhön liittyvistä syistä. Lisäksi hän tutki määräaikaisena työskentelyn yhteyttä lapsettomaksi jäämiseen, toteutuneeseen perheellistymisikään ja lapsilukuun 40-vuotiaana. Hän arvioi myös työnantajasektorin, työmarkkina-aseman vakauden sekä puolison työssäkäynnin vaikutusta perheellistymiseen. (Sutela 2013.)

Sutela havaitsi määräaikaisen työn yleensä vähentävän syntyvyyttä lyhyellä aikavälillä viivästyttämällä perheellistymistä. Määräaikaiset työntekijät saavat lapsensa myöhemmin kuin pysyvässä työsuhhteessa olevat. Pitkällä aikavälillä erot tasoittuvat eikä määräaikainen työskentely ennustanut enää 40-vuotiaana lapsettomuuden riskiä tai keskimääräistä pienempää lapsilukua. Työskentelyllä julkisella sektorilla on myönteinen vaikutus syntyvyyteen, mutta se ei riitä kompensoimaan jatkuvien määräaikaisten työsuhteiden negatiivista vaikutusta. Julkisen sektorin määräaikaisissa työtehtävissä perheen perustamisessa toimivat jäävät muita todennäköisemmin lapsettomiksi, heidän synnytysikänsä on korkeampi ja toteutunut lapsilukunsa pienempi kuin yksityissektorilla määräaikaisina työskentelevillä. (Sutela 2013.)

Vakaissa työmarkkina-asemissa määräaikainen työ viivästyttää lasten hankintaa, mutta ei alenna lasten lopullista määrää. Työmarkkina-aseman vakaudella Sutela

(2013) tarkoittaa työn koetun epävarmuuden, edeltävien työttömyyskokemusten sekä työllistävyyden samanaikaista vaikutusta. Työn määräaikaisuus yhdistettynä heikkoon työmarkkina-asemaan polarisoi perheellistymistä: toisaalta se lisää lapsettomuutta, mutta toisaalta se liittyy lasten saamiseen suhteellisen nuorella iällä. Määräaikaisissa työsuhteissa olevilla miehillä on harvemmin puoliso ja harvemmin lapsia kuin vakituisissa työsuhteissa olevilla miehillä. Määräaikaisissa työsuhteissa olevien naisten perheellistymisen viivästyminen myös parisuhteessa. Pienin perheellistymisen todennäköisyys on pariskunnilla, jotka ovat molemmat määräaikaisessa työssä. Sutela arvioi perheellistymisen viiveiden määräaikaistyössä johtuvan naisten huolesta uramahdollisuuksistaan. Perhevapaajärjestelmä suo vakituisessa työssä oleville paremman mahdollisuuden yhdistää työtä ja perhe-elämää. (Sutela 2013, 6.)

Lainiala (2014, 16–19) havaitsi lapsien hankinnan tapahtuvan todennäköisemmin niiden keskuudessa, jolla on ”vakaampi työura” tai, jotka ovat työssä. Miehillä on havaittu korkean työmotivaation lisäävän ja naisilla laskevan tavoiteltua lapsilukua. Naisten osalla kuuluminen ylempään toimihenkilöryhmään liittyy pienen perheeseen tavoitteluun. Miehillä tulojen kohoaminen liittyy pyrkimykseen kasvattaa lapsilukua ja naisilla korkea tulo taso liittyy pyrkimykseen hankkia vain yksi lapsi tai siirtää lasten hankintaa myöhemmäksi. Lasten hankkimisen esteeksi on havaittu muun muassa työtilanteen ja taloudellisen tilanteen epävarmuus sekä halu edetä uralla. (Miettinen & Rotkirch 2008, 32–33, 71–76, 91, 111, 136.)

Sutelan (2013) tutkimustulokset viittaavat siihen, että epävakaa työmarkkina-asema on lasten hankintaa viivästyttävä vaikutus. Hänen mukaansa myös julkisen sektorin pitkäaikaisilla pätkätöillä on lasten lukumäärää pysyvästi alentava vaikutus. Yleisesti lasten hankinnan viiveet tasoittuvat pidemmällä aikavälillä. Määräaikaisuuden negatiiviset vaikutukset kompensoituvat vakaisissa työmark-

kina-asemissa, mutta määräaikaisuus heikoissa työmarkkina-asemissa polarisoi perheellistymistä toisaalta lapsettomuuteen toisaalta lasten saamiseen nuorella iällä. Lainiala (2014) arvioi vakaiden työurien lisäävän lasten hankinnan todennäköisyyttä. Miettinen & Rotkirch (2008) raportoivat työmotivaation, korkeampiin työmarkkinakerroksiin kuulumisen ja tulojen kohoamisen vaikuttavan miesten osalla lisäten ja naisten osalla vähentäen pyrkimystä hankkia lapsia.

Tutkimuksen tarkoitus ja tutkimuskysymykset

Sosiaalipolitiikka tukee lapsiperheitä muun muassa tulonsiirroin, palveluin ja pehmentämällä työelämän kuormitusta (Lainiala 2014). Tästä huolimatta työn, talouden ja opiskeluiden paineissa nuoret ikäluokat siirtävät lasten hankintaa, jolloin synnyttäjien keski-ikä kohoaa ja toteutuva lapsiluku laskee (Paajanen 2002; Miettinen & Rotkirch 2008; Sutela 2013). Ihanteellisen lapsiluvun ja ihanteellisen sekä toteutuvan lapsiluvun erotuksen syyt ovat kuitenkin heikosti tunnettuja johtuen aihepiirin vähäisestä tutkimuksesta. Tässä tutkimuksessa keskitytäänkin tarkastelemaan sitä, mitkä tekijät ovat yhteydessä ihanteelliseen lapsilukuun, ja pyritään ymmärtämään syitä, miksi toteutunut lapsiluku jää pienemmäksi kuin ihanteellinen lapsiluku. Jälkimmäistä kysymystä tutkitaan selittämällä ihanteellisen ja toteutuneen lapsiluvun erotusta. Tarkastelussa tutkimuskysymykset kytetään myös työssäkäyntiin, sillä aikaisemmissa tutkimuksissa työssäkäynnin vaikutuksia on pidetty merkittävänä (Sutela 2013; Lainila 2014). Syntyvyyteen liittyvien tekijöiden avaaminen on merkityksellistä, jotta syntyvyyttä laskevia rakenteellisia tekijöitä olisi mahdollista torjua. Tällöin voidaan myös pyrkiä pienentämään kansantalouteen ja paikallistalouteen ikääntymisestä syntyviä kroonisia ongelmia, jotka syvenevät ikärakenteen rapautumisen edetessä.

Aineisto ja menetelmät

Artikkelin kyselyaineisto perustuu 1200 puhelinhaastatteluun, joiden kohteena olivat 18–40 -vuotiaat naiset ja miehet. Koska haastattelut tehtiin puhelimitse, valikoitui tutkimukseen mukaan vain ne vastaajat, jotka suostuivat puhelimesta vastaamaan kaikkiin kysymyksiin. Noin 10 minuutin mittaiset puhelinhaastattelut suoritti keväällä 2015 TNS Gallup. Aineisto koottiin satunnaisesti niin, että se on maakunnittain alueellisesti edustava. Kyselyaineistossa 60 prosenttia on naisia ja 40 prosenttia on miehiä, koska aineistoa koottaessa oletettiin, että naisilla olisi lopulta enemmän vaikutusvaltaa lapsen synnyttämiseen kuin miehillä. Otos vakioitiin niin, että ikäluokat ovat tasaisesti edustettuina.

Tutkimusmenetelmät

Ihanteellista lapsilukua ja ihanteellisen ja toteutuvan lapsiluvun erotusta mallinnetaan regressiomalleilla, joissa näitä selitetään vastaajien taustalla, pääasiallisella toiminnalla, suhtautumisella yhteiskunnallisiin ajureihin ja perhearvoihin sekä näkemyksellä työmarkkina-asemasta. Mallin selittävät muuttujat olemme ryhmitelleet aikaisempien tutkimusten perusteella taustaan, yhteiskunnallisiin ajureihin, perhearvoihin, pääasialliseen toimintaan ja työmarkkina-asemaan (esim. Miettinen & Rotkirch 2008; Sutela 2013; Lainiala 2014). Näiden lisäksi taustamuuttujana käytetään vastaajaan asuinkunnan tilastollista kuntaryhmitystä, koska syntyvyys on kaupungeissa maaseutua alhaisempaa (SVT 2016). Käytetty malli voidaan kirjoittaa seuraavasti:

$$f(x) = f(\text{tausta, yhteiskunnalliset ajurit, perhearvot, pääasiallinen toiminta, työmarkkinat, asuinkunnan kuntaryhmitys})$$

Taustamuuttujina käytämme sukupuolta (vastausvaihtoehdot: 1=nainen, 2=mies), ikää sekä koulutustasoa (kysymyksen vastausvaihtoeh-

dot: 1=peruskoulu, 2=lukio, 3=ammattillinen toinen aste, 4=ammattikorkeakoulu, 5=alempi korkeakoulututkinto, 6=ylempi korkeakoulututkinto, 7=tutkijakoulutus). Koulutustasoa kuvaava muuttuja on sisällytetty malliin ”jatkuvana” muuttujana. Asuinkunta kuvataan Tilastokeskuksen tilastollisen kuntaryhmityksen avulla, jossa asuinkunnat on jaettu pääkaupunkiseutuun, kaupunkimaisiin, tajaan asuttuihin ja maaseutumaisiin kuntiin. Kuntaryhmitä muodostettiin dummy-muuttujat jokaiselle käytetylle kuntaryhmälle. Pääasiallista toimintaa kuvaavista muuttujista muodostettiin kolme dummy-muuttujaa (koodattu 1/0): opiskelee/ei opiskele, on työssä/ei ole työssä, on työttömänä/ei ole työttömänä. Työmarkkina-asemasta muodostettiin summamuuttuja laskemalla yhteen seuraavien väittämien vastaukset: 1) irtisanoutuminen tai lomautus on mahdollinen, 2) uralla etene- misen mahdollisuudet ovat hyvät, 3) voin jatkuvasti oppia uusia asioita ja 4) palkkaus on hyvä (vastausasteikot: 5=täysin samaa mieltä, 4=jossain määrin samaa mieltä, 3=ei samaa eikä eri mieltä, 2=jossain määrin eri mieltä, 1=täysin eri mieltä). Summamuuttujan laskemista varten kysymykset käännettiin samansuuntaisiksi, jotta summamuuttuja olisi konsistentti. Summamuuttujan Cronbachin alfa on 0,602, joten sitä voidaan pitää luotettavana.

Yllä kuvattu malli sovitetaan lineaarisella regressiomallilla. Yhteensä regressiomalleja sovitetaan 4. Koko aineistoa koskevia regressiomalleja on 2, joista toinen on painottamaton regressiomalli ja toinen ikä- ja sukupuolivakioitu regressiomalli. Kahdessa muussa regressiomallissa rajaamme aineistoa, koska ihanteelliseen lapsilukuun vaikuttavia muuttujia tarkastellaan erikseen vain työssäkäyvien keskuudessa. Tulokset sovitettiin ikä- ja sukupuolivakioituina, sillä sukupuolten ja ikäryhmien välillä on havaittu eroja ihanteellisessa lapsiluvussa (esim. Miettinen 2015). Samalla pystyttiin erityisesti ihanteellisen ja toteutuneen lapsiluvun erotuksen osalta poissulkemaan iän vaikutusta otoksesta. Työssäkäyvien regressiomallit sovitetaan erikseen, jotta pys-

tytään tarkastelemaan tarkemmin työmarkkina-aseman yhteyttä selitettäviin muuttujiin. Mallien sovittamisen yhteydessä aineistosta poistettiin vaikuttavimmat havainnot sekä tarkastettiin selittävien muuttujien mahdollinen multikollineaarisuus varianssiinflaatiotekijällä (VIF, *Variance inflation factor*) (ks. Puntanen 1999, 373–377). Selittävien muuttujien havaitut VIF-kertoimet eivät saa ylittää ohjearvoa 10 (Gujarati 2003, 351). Regressiomallien diagnostiikan tutkimiseen käytettiin R-tilasto-ohjelman pakettia *car*. Mallit sovittettiin pienimmän neliösumman menetelmällä.

Regressiomallien sovittaminen on luonteeltaan eksploraatiivista. Regressiomalleihin valittiin lopulta 25 muuttujan joukosta vain tilastollisesti merkitseviä muuttujia, koska tilastollisesti ei-merkitsevien muuttujien tulkinta on suuren regressiokertoimen keskivirheen myötä käytännössä mahdotonta. Selittävien muuttujien valinta tehtiin objektiivisesti käyttämällä valinnassa uutta bayesilaista valintamenetelmää (ks. tarkemmin Dey 2013). Valintamenetelmä perustuu tehokkaisiin algoritmeihin, jotka pystyvät laskemaan kaikki eri osajoukoista muodostetut mallit toisin kuin osittamiseen pohjautuvat perinteisemmät menetelmät (esim. AIC, *Akaike Information Criterion* tai BIC, *Bayesian Information Criterion*).

Regressiomallien tulosten tulkintoja syvennettiin tilastollisilla testeillä. Pääsääntöisesti tilastollisessa testauksessa käytettiin t-testiä. Tämän lisäksi regressiokertoimien tarkastelussa käytetään selittävien muuttujien suhteellista tärkeyttä kuvaavaa indikaattoria (ks. menetelmä Grömping 2006). Tämän tarkoituksena on selvittää selittävien muuttujien merkitsevyyttä eli sitä, mistä tekijöistä lapsien hankinta tai ihanteellinen lapsiluku pääosin johtuvat. Nämä indikaattorit siis pyrkivät tilastollisen yhteyden lisäksi kuvaamaan selittävien muuttujien merkitystä tutkittavan ilmiön selittäjinä. Suhteellisen merkittävyyden selvittäminen on tärkeää, jotta esimerkiksi tuloksista johdetut johtopäätökset ja toimenpiteet kohdentuisivat täsmällisesti merkittävimpiin

muuttujiin. Suhteellista merkittävyyttä kuvaava lmg-indeksi laskettiin R-tilasto-ohjelman *relaimpo* -paketilla.

Selittävät muuttujat

Osa regressiomallien selittävästä muuttujista muodostettiin pääkomponenttianalyysillä. Yhteiskunnallisia ajureita kuvaamme regressiomalleissa pääkomponenteilla. Nämä muodostettiin kysymällä, miten kyselyssä luetellut 22 tekijää vaikuttavat vastaajilla lasten hankintaan (kysymyksiä vastausasteikko: 5=erittäin paljon, 4=melko paljon, 3=jonkin verran, 2=erittäin vähän, 1=ei lainkaan). Näin pyrittiin pääkomponenttianalyysillä löytämään yleisiä usean tekijän muodostamia ulottuvuuksia lasten hankintaan vaikuttavista tekijöistä. Näiden pääkomponenttien muodostuminen on kuvattu pääkomponenttilatauksilla taulukossa 1. Komponenttien vaikutusten tulkinta regressiomalleissa puolestaan perustuu pääkomponenttipistemääriin. Pääkomponenteilla korkeita pääkomponenttipistemääriä saavat vastaajat pitävät komponentin koostavien tekijöiden vaikuttavan paljon lasten hankintaan. Vastaavasti alhaisia pääkomponenttipistemääriä saavat vastaajat eivät koe pääkomponenttien sisältämien tekijöiden vaikuttavan lasten hankintaan.

Lasten lukumäärään vaikuttavista tekijöistä muodostui yhteensä 6 komponenttia (taulukko 1), jotka ovat luontevasti tulkittavissa ja joiden ominaisuusarvot ovat yli 1. Pääkomponenttianalyysin varimax-rotatoitu ratkaisu selittää 65,8 prosenttia 22 tekijän varianssista. Muodostuneista komponenteista *talouskomponentti* kokoaa yhteen taloudelliseen tilanteeseen, asumiseen, työpaikan saamiseen ja säilyttämiseen, urasuunnitelmaan ja työttömyyteen liittyviä tekijöitä. Tämä komponentti selittää yksin yli 30 prosenttia 22 tekijän varianssista. *Tukikomponentti* puolestaan kokoaa yhteen sosiaalisen tuen sekä yhteisöllisen tuen merkitystä, sillä komponentille latautuvat voimakkaimmin sosiaali-

Taulukko 1. Pääkomponentit lasten lukumäärään vaikuttavista tekijöistä. Alle 0,3 lataukset jätetty merkitsemättä taulukkoon.

Muuttuja	Komponentti						Kommuniteetti
	Talous	Tuki	Odotukset	Kypsyys	Toive	Aate	
Oma henkinen kypsyys	–	–	–	0,888	–	–	0,876
Kumppanin henkinen kypsyys	–	–	–	0,887	–	–	0,880
Oma toiveeni	–	–	–	–	0,905	–	0,853
Kumppanini toive	–	–	–	–	0,891	–	0,836
Vanhempieni odotukset lapsenlapsista	–	–	0,737	–	–	–	0,568
Taloudellinen tilanteeni	0,727	–	–	–	–	–	0,594
Asumistilanteeni (asunnon koko ja asumisympäristö)	0,629	–	–	–	–	–	0,470
Työpaikan saaminen	0,836	–	–	–	–	–	0,766
Työpaikan säilyttäminen	0,801	–	–	–	–	–	0,693
Opiskelujen loppuun saattaminen	0,651	–	–	–	–	–	0,503
Urasuunnitelmani	0,611	–	–	–	–	–	0,475
Työttömyyden uhka	0,793	–	–	–	–	–	0,681
Ystävien odotukset lapsien hankinnasta	–	–	0,820	–	–	–	0,719
Lähipiiriin asenteet lasten hankintaa kohtaan	–	–	0,794	–	–	–	0,696
Ilmastonmuutos	–	–	–	–	–	0,878	0,819
Maapallon liikakansoitus	–	–	–	–	–	0,881	0,823
Yleinen turvallisuus	0,375	0,521	–	–	–	–	0,525
Sosiaaliset tulonsiirrot (lapsilisä, asumistuki)	–	0,676	–	–	–	–	0,598
Lasten päivähoitojärjestelyt	0,398	0,662	–	–	–	–	0,622
Lapsen sopiminen elämäntyyliini	–	0,542	–	–	–	–	0,432
Lähipiiristä saatavan tuen määrä	–	0,702	–	–	–	–	0,571
Oma tai kumppanin terveydentila	0,364	0,477	–	0,323	–	–	0,479
Selitysaste	30,646	9,810	7,910	6,787	5,194	4,667	–

set tulonsiirrot, lasten päivähoitojärjestelyt ja lähipiiristä saatavan tuen määrä. Kolmas komponentti *odotukset* rakentuu vanhempien ja ystävien odotuksista sekä lähipiiriin asenteista, ja se kuvaa näihin liittyvien odotusten merkitystä lasten lukumäärässä. Omasta ja kumppanin henkisestä kypsyudesta muodostuu neljäs komponentti: *kypsyys*. Viides komponentti, *toive*, puolestaan rakentuu omasta ja kumppanin toiveesta. Kuudennelle komponentille latautuvat voimakkaimmin ilmastonmuutosta ja maapallon liikakansoitusta kos-

kevat huolet. Tämän komponentille annoimme nimen *aate*.

Myös perhearvoja mittaavat selittävät muuttajat muodostettiin pääkomponenttianalyysillä. Tämän analyysin koostavat väittämät (vastausasteikot: 5=täysin samaa mieltä, 4=jossain määrin samaa mieltä, 3=ei samaa eikä eri mieltä, 2=jossain määrin eri mieltä, 1=täysin eri mieltä) ja niiden lataukset kahdelle pääkomponentille on koottu taulukkoon 2. Nimitämme näitä kahdeksasta perhearvoja koskevasta kysymyksestä muodostuneita pää-

Taulukko 2. Perhearvoja ja asenteita koskevista muuttujista muodostetut pääkomponentit.

Alle 0,3 lataukset jätetty merkitsemättä taulukkoon.

Muuttuja	Komponentti		Kommunaliiteetti
	Rajoite	Perhekeskeisyys	
Lapsi on välitön taloudellinen rasite	0,571	-0,381	0,471
Lapsi vaikeuttaa urakehitystäni	0,605	–	0,400
Lapsi rajoittaa henkilökohtaista valinnanvapautta	0,567	-0,364	0,455
Lapsi parantaa elämän laatua	–	0,702	0,520
Lasten hankkiminen ja lapsista huolehtiminen on elämän keskeinen päämäärä	–	0,749	0,586
Lapsettomuus on edellytys tärkeämpien asioiden saavuttamiselle	0,588	–	0,363
Äitiydelle/isyydelle asettamani tavoitteet ovat niin korkeat, että epäilen mahdollisuksiani niiden täyttämiseen	0,629	–	0,409
Lasten ollessa pieniä pidän tärkeämpänä keskittyä perheeseen kuin työhön	–	0,558	0,358
Selitysaste	28,6	15,9	–

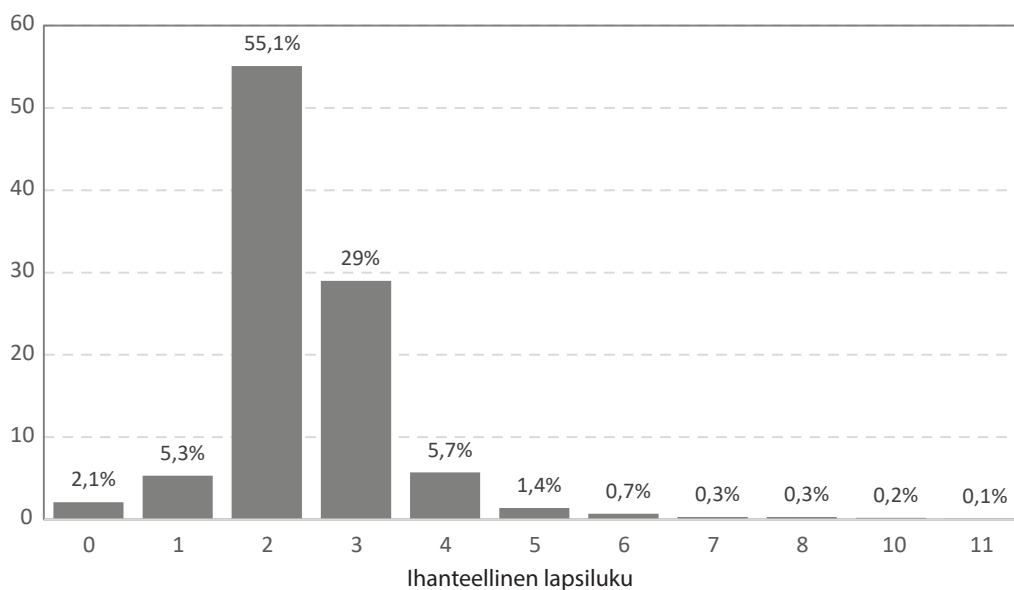
komponentteja rajoitteen ja perhekeskeisyyden komponenteiksi. Näistä ensimmäinen, eli *rajoitteen* komponentti, kuvaa kielteistä suhtautumista lasten hankintaan. Tällä komponentilla korkeita pääkomponenttipistemääriä saavat vastaajat pitävät lasta taloudellisena rasitteena, urakehityksen ja tärkeimpien tavoitteiden vaikeuttajana ja valinnanvapauden rajoittajana sekä yleisesti epäilevät mahdollisuuksiaan äitiydessä/isyydessä. Jälkimmäinen komponentti edustaa rajoitteen komponentille vastakkaista näkemystä suhtautumisessa lapsiin. *Perhekeskeisten* vastaajien mielestä lapsi parantaa elämänlaatua, lasten hankinta on elämän keskeinen päämäärä ja he myös kokevat yleisesti perhe-elämän työelämää tärkeämmäksi.

Tulokset*Ihanteelliseen lapsilukuun vaikuttavat tekijät*

Vastaajien ihanteellisen lapsiluvun keskiarvo 2,4 on huomattavasti toteutuvaa syntyvyyttä selvästi korkeampi. Ihanteellisen lapsiluvun histogrammi on esitetty kuviossa 1. Sen perusteella suurin osa vastaajista (55,1 %) ilmoit-

taa ihanteelliseksi lapsiluvuksi kaksi. Toiseksi suosituimpana pidetään lapsilukua kolme, jonka vastaa 29 prosenttia vastaajista. Suuret ihanteelliset lapsiluvut ovat harvinaisempia, sillä yli kolmea lasta pitää ihanteellisenä vain alle joka kymmenes vastaaja (8,7 %). Lapsettomuuden ilmoittaa tavoitteeksi kaksi prosenttia vastaajista. Lapsettomuutta tavoittelevista vastaajista 48 prosenttia on miehiä ja 52 prosenttia naisia.

Ihanteellista lapsilukua selittävien regressiomallien tulokset on koottu taulukkoon 3. Mallien selitysasteet jäävät suhteellisen alhaisiksi, sillä ne vaihtelevat malleissa 15–18 prosentin välillä. Selittävistä muuttujista ainoastaan perhekeskeisyys-komponentin ja maaseudun asuinpaikan regressiokertoimet ovat positiiviset (taulukko 3). Se tarkoittaa näiden molempien muuttujien kasvattavan vastaajien asettamaa ihanteellista lapsilukua. Siten perhekeskeisesti suuntautuvilla vastaajilla ihanteellinen lapsiluku on korkeampi kuin vähemmän perhekeskeisillä vastaajilla. Ihanteellinen lapsiluku on myös korkeampi maaseudulla kuin muissa tilastollisissa kuntaluokissa. Muut tilastollisesti merkitsevät selittävät muuttujat saavat regressiomalleissa negatiivisen regres-



Kuvio 1. Vastaajien ihanteellisen lapsilukujen jakauma (%)

siokertoimen. Vastaajan kokiessa taloudellisen tilanteensa, lasten hankintaan liittyvän toiveen tai aatteen vaikuttaviksi tekijöiksi lasten hankinnassa, on ennuste vastaajan ihanteellisesta lapsiluvusta alhaisempi. Regressiomallien mukaan ihanteellista lapsilukua eivät selitä tilastollisesti merkitsevästi vastaajan ikä, tulotaso, koulutustaso tai odotuksen ja kypsyyden komponentit. Sukupuolen vaikutus on havaittavissa ikä- ja sukupuolivakioidussa mallissa, ja sen perusteella miehet asettavat ihanteellisen lapsiluvun naisia alhaisemmaksi (taulukko 3, malli 2 ja 4).

Työssäkäyvien osalta regressiomallien tulokset muistuttavat koko aineiston sovitettuja tuloksia, mutta mallien välillä on kuitenkin muutamia eroavaisuuksia. Toisin kuin koko aineistossa työssäkäyvillä vastaajilla korkea ikä laskee ihanteellista lapsilukua (taulukko 3, malli 3), mikä voi johtua luonnollisesti siitä, että vanhemmat vastaajat eivät koe suurta lapsilukua realistisena. Tämä voi kuvastaa myös epäsuorasti työuran aiheuttamaa viivästyä perheellistymisessä. Toinen ero mallien välillä on siinä, että ikä- ja sukupuolivakioidussa mallissa tulotason ja työmarkkina-aseman

muuttujat ovat yhteydessä ihanteelliseen lapsilukuun positiivisesti (taulukko 3, malli 4): vastaajan hyvä työmarkkina-asema pienentää ihanteellista lapsilukua, mutta toisaalta korkeat tulot kasvattavat sitä. Tuloksen voi tulkita kuvastavan vakaan työmarkkina-aseman merkitystä perheellistymisessä, mutta toisaalta korkeisiin tuloihin liittyvän työn vaatavuuden käänteistä vaikutusta perheellistymiseen.

Ihanteellisen ja toteutuneen lapsiluvun erotukseen vaikuttavat tekijät

Kun tarkasteluun selittäväksi muuttujaksi otetaan ihanteellisen ja toteutuneen lapsiluvun erotus, voidaan löytää tekijöitä, jotka estävät ihanteellisen lapsiluvun saavuttamista ja siten osaltaan selittävät syntyvyyden alenemista. Ihanteellisen ja toteutuneen lapsiluvun erotuksen histogrammi on esitetty kuviossa 2. Ihanteellisen ja toteutuneen lapsiluvun erotus on positiivinen 58 prosentilla vastaajia, joten valtaosa vastaajista ei ole saavuttanut asettamaansa ihanteellista lapsilukua. Positiivinen erotus johtuu pääosin korkeasta

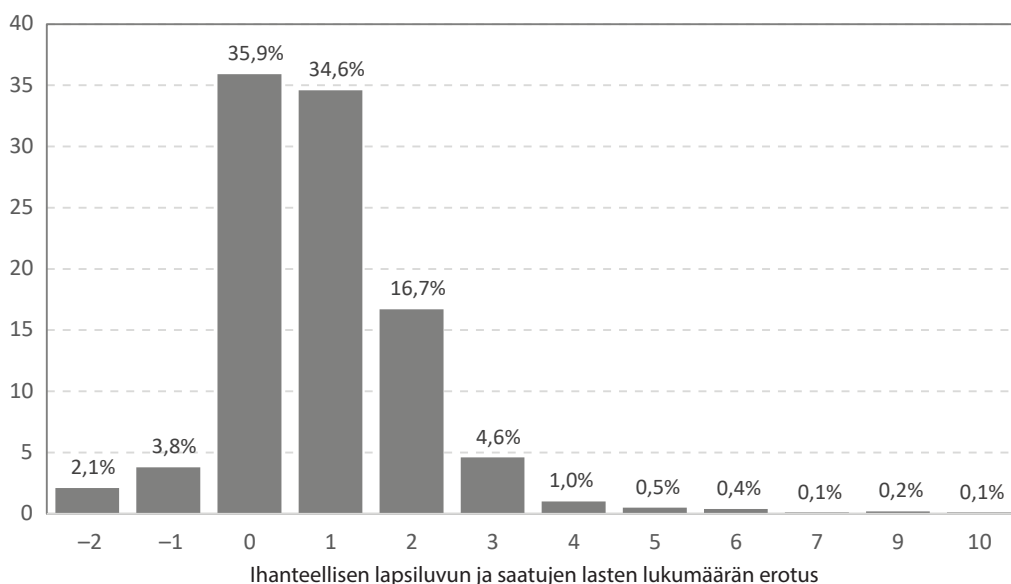
Taulukko 3. Lineaarisen regressiomallin tulokset selitettäessä ihanteellista lapsilukua. Mallit (2) ja (4) ovat ikä- ja sukupuolivakioituja.

Muuttujaryhmä	Selittävä muuttuja	Selitettävä muuttuja: Ihanteellinen lapsiluku			
		Koko aineisto, vakioimaton (1)	Koko aineisto, vakioitu (2)	Työssäkäyvät, vakioimaton (3)	Työssäkäyvät, vakioitu (4)
Tausta	Sukupuoli	-0.117* (0.061)	-0.130** (0.060)	-0.081 (0.078)	-0.093 (0.080)
	Ikä	-0.001 (0.006)	-0.0003 (0.005)	-0.015** (0.007)	-0.013* (0.007)
Yhteiskunnalliset ajurit	Talous	-0.119*** (0.032)	-0.113*** (0.032)	-0.062 (0.039)	-0.067* (0.040)
	Toive	-0.125*** (0.030)	-0.130*** (0.029)	-0.189*** (0.038)	-0.204*** (0.038)
	Aate	-0.132*** (0.029)	-0.132*** (0.030)	-0.061 (0.038)	-0.047 (0.038)
Perhearvot	Rajoite	-0.075** (0.031)	-0.078** (0.031)	-0.140*** (0.041)	-0.130*** (0.041)
	Perhekeskeisyys	0.239*** (0.029)	0.234*** (0.030)	0.260*** (0.038)	0.271*** (0.039)
Pääasiallinen toiminta	Työssä	-0.216*** (0.075)	-0.195** (0.077)	-	-
Asuinpaikka	Maaseutu	0.239** (0.101)	0.306*** (0.102)	0.310** (0.130)	0.364*** (0.131)
Työmarkkinat	Tulotaso	-0.022 (0.033)	-0.010 (0.034)	0.056 (0.045)	0.084* (0.046)
	Työmarkkina-asema	-	-	0.018 (0.012)	0.028** (0.013)
	Vakio	2.793*** (0.172)	2.744*** (0.166)	2.514*** (0.273)	2.304*** (0.267)
	Havaintoja	1120	1120	635	635
	R ²	0.154	0.147	0.172	0.180
	F	20.233***	19.134***	12,983***	13.663***

Huom: *p **p ***p<0.01

ihanteellisesta lapsiluvusta, mutta siihen vaikuttavat myös muut syyt, joita tutkimme regressiomallinnuksella alempana. Mikäli ihanteellisen ja toteutuneen lapsiluvun erotusta selitetään vain ihanteellisella lapsiluvulla, nähdään, että ihanteellinen lapsiluku on positiivisesti yhteydessä erotukseen ($\beta=1,107$,

p-arvo <0,001) ja se selittää yksistään peräti 85 prosenttia erotuksesta. Korkea ihanteellinen lapsiluku on siten yksi luonnollinen syy suureen erotukseen, mutta se ei kuitenkaan paljasta niitä syitä, jotka vaikuttavat välillisesti ihanteellisen lapsiluvun toteutumiseen. Vastaajilla, jotka eivät ole saavuttaneet ihan-



Kuvio 2. Ihanteellisen lapsiluvun ja saatujen lasten lukumäärän erotus %

teellista lapsilukuaan, ihanteellisen lapsiluvun keskiarvo on 2,9, mikä on selvästi koko aineiston ihanteellista lapsilukua korkeampi (t-testi 12,419, p-arvo <0,001). Keskimäärin nämä vastaajat ovat jääneet asettamastaan ihanteellisesta lapsiluvusta 1,6 lasta.

Ihanteellisen lapsiluvun on saavuttanut 36 prosenttia vastaajista. Tähän ryhmään kuuluvien vastaajien ihanteellinen lapsiluku on keskimäärin 2, joten he ovat tavoitelleet pienempää lapsilukua kuin kyselyn vastaajat keskimäärin (t-testi -45,150, p-arvo<0,001). Suurin osa ihanteellisen lapsiluvun saavuttaneista (96 %) pitää kahta lasta ihanteellisena lapsilukuna. Lopuilla neljällä prosentilla ihanteellinen lapsiluku oli yksi. Kiinnostava huomio on se, että ihanteellisen lapsiluvun saavuttaneista vastaajista kukaan ei asettanut ihanteellista lapsilukua kolmeen tai sen yli. Kuusi prosenttia vastaajista olivat saaneet enemmän lapsia kuin heidän ihanteellinen lapsilukunsa oli. Heidän ihanteellinen lapsilukunsa on keskimäärin 0,6, ja siksi nämä vastaajat eroavat myös selvästi koko aineiston ihanteellisen lapsiluvun keskiarvosta (t-testi -29,585, p-arvo <0,001). Keskimäärin ihanteellisen lapsiluvun ja lasten lukumäärän erotus on näillä vas-

taajilla -1,3 eli he ovat saaneet keskimäärin 1,3 lasta enemmän kuin ovat kertoneet ihanteelliseksi lapsiluvukseksi.

Ihanteellisen ja toteutuneen lapsiluvun erotusta tutkittiin myös regressiomalleilla. Taulukkoon 4 on koottu regressiomallien tulokset, joissa ihanteellisen ja toteutuneen lapsiluvun erotusta selitetään samoilla muuttujilla kuin aikaisemmin ihanteellista lapsilukua.. Regressiomallien selitysasteet kasvavat ihanteellisen lapsiluvun malleja korkeammiksi, sillä selitysasteet vaihtelevat 24–27 prosentin välillä (taulukko 4).

Regressiokertoimien perusteella vastaajan ikä kasvattaa ihanteellisen ja toteutuneen lapsiluvun erotusta (taulukko 4). Vakioimattomassa ja vakioidussa mallissa tämä viittaa perheellistymisen viivästymiseen, joka siten välillisesti kasvattaa ihanteellisen ja toteutuneen lapsiluvun erotusta. Tämä tulkinta vahvistuu, sillä erotuksen kasvu ei johdu siitä, että vanhemmat vastaajat asettaisivat ihanteellisen lapsiluvun suuremmaksi kuin nuoremmat, koska ikä ei korreloi ihanteellisen lapsiluvun kanssa ($r=0,009$, p-arvo=0,745). Jos ikään ei liittyisi perheellistymisen siirtymää, sen yhteys ihanteellisen ja toteutuneen lapsiluvun

Taulukko 4. Lineaarisen regressiomallin tulokset selitettäessä ihanteellisen ja toteutuneen lapsiluvun erotusta. Mallit (2) ja (4) ovat ikä- ja sukupuolivakioituja.

Muuttujaryhmä	Selittävä muuttuja	Selitettävä muuttuja: Ihanteellisen ja toteutuneen lapsiluvun erotus			
		Koko aineisto, vakioimaton (1)	Koko aineisto, vakioitu (2)	Työssäkäyvät, vakioimaton (3)	Työssäkäyvät, vakioitu (4)
Tausta	Sukupuoli	-0.165** (0.069)	-0.180*** (0.068)	-0.102 (0.091)	-0.128 (0.092)
	Ikä	0.034*** (0.006)	0.033*** (0.006)	0.022** (0.009)	0.021** (0.008)
Yhteiskunnalliset ajurit	Talous	-0.162*** (0.035)	-0.160*** (0.036)	-0.094** (0.046)	-0.107** (0.046)
	Toive	-0.099*** (0.033)	-0.107*** (0.033)	-0.147*** (0.044)	-0.165*** (0.044)
	Aate	-0.140*** (0.033)	-0.142*** (0.033)	-0.063 (0.044)	-0.051 (0.044)
Perhearvot	Rajoite	-0.136*** (0.035)	-0.136*** (0.034)	-0.206*** (0.047)	-0.190*** (0.047)
	Perhekeskeisyys	0.354*** (0.033)	0.346*** (0.034)	0.414*** (0.044)	0.426*** (0.045)
Pääasiallinen toiminta	Työssä	-0.639*** (0.109)	-0.612*** (0.116)		
	Työtön	-0.520*** (0.153)	-0.556*** (0.157)		
	Opiskelija	-0.426*** (0.122)	-0.428*** (0.127)		
Asuinpaikka	Pääkaupunkiseutu	-0.156** (0.076)	-0.149* (0.077)	-0.203** (0.098)	-0.166* (0.098)
	Maaseutu	0.242** (0.115)	0.304*** (0.116)	0.328** (0.152)	0.394** (0.154)
Työmarkkinat	Tulotaso	-0.021 (0.038)	-0.004 (0.038)	0.077 (0.053)	0.118** (0.053)
	Työmarkkina-asema			0.024* (0.014)	0.035** (0.015)
	Vakio	0.657*** (0.222)	0.647*** (0.220)	-0.238 (0.317)	-0.408 (0.309)
	Havaintoja	1120	1120	635	635
	R2	0.279	0.266	0.256	0.260
	F	32.959***	30.858***	19.523***	19.914***

Huom: *p **p ***p<0.01

erotukseen olisi päinvastainen eli negatiivinen. Myös sukupuoli selittää ihanteellisen ja toteutuneen lapsiluvun erotusta (taulukko 4). Regressiokertoimen perusteella miehillä erotus on naisia pienempi (aineistossa 1=nainen, 2=mies). Toisin kuin iän osalta, sukupuolten välistä eroa selittää osaltaan se, että miehillä ihanteellisen lapsiluvun keskiarvo (keskiarvo miehet 2,3) on naisia alempi (keskiarvo naiset 2,5) (t-testi 2,484, p-arvo 0,013).

Lasten hankintaan vaikuttavista yhteiskunnallisista ajureista tilastollisesti merkittävästi ihanteellisen ja toteutuneen lapsiluvun erotukseen vaikuttavat talouden, toiveen ja aatteen -komponentit (taulukko 4). Kaikki nämä komponentit vaikuttavat erotukseen negatiivisesti pienentäen ihanteellisen lapsiluvun ja saatujen lasten lukumäärän erotusta. Perhearvoista rajoitteen -komponentti vähentää erotusta ja vastaavasti perhekeskeisyyden -komponentti kasvattaa sitä (taulukko 4). Perhekeskeisyyden vaikutus perustuu ihanteellisen lapsiluvun kasvuun, mutta sen voidaan myös tulkita olevan alisteinen muille arvoille individualisemmassa yhteiskunnassa.

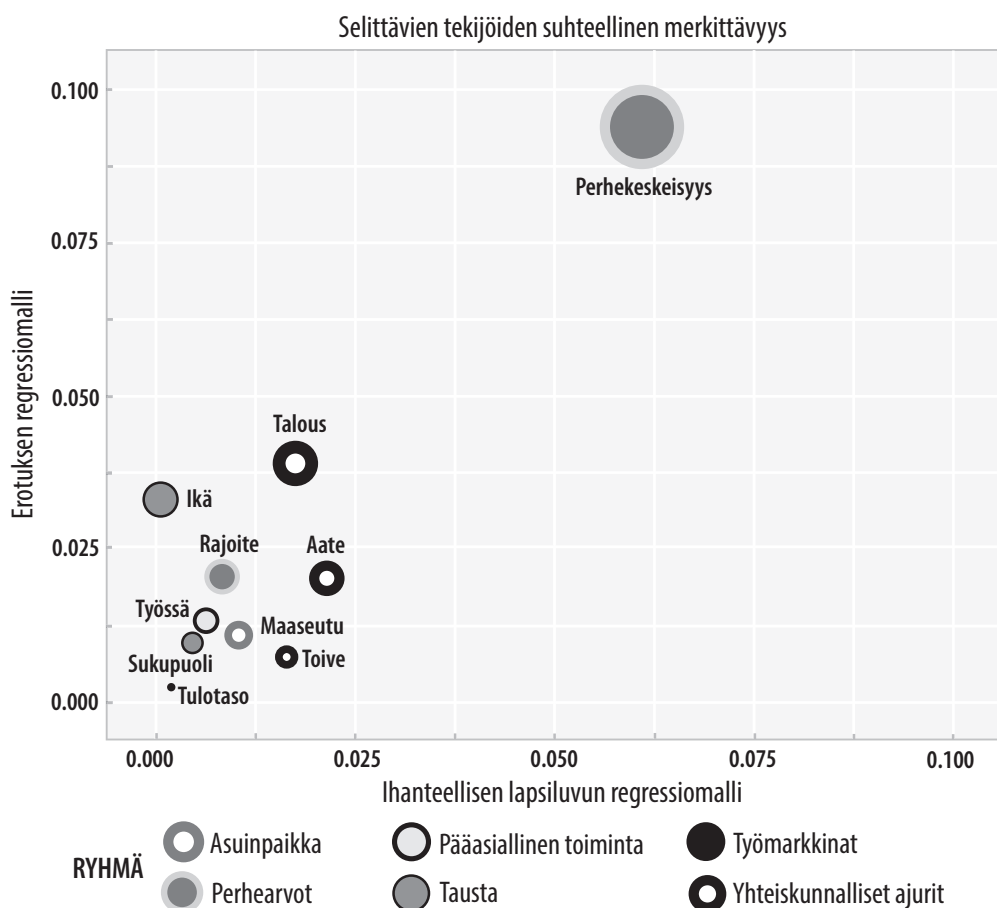
Myös pääasiallista toimintaa kuvaavat muuttujat vähentävät regressiokertoimien perusteella ihanteellisen ja toteutuvat lapsiluvun erotusta (taulukko 4). Itseisarvoltaan suurin negatiivinen regressiokerroin on työssäkäyvillä ja pienin opiskelijoilla. Siksi työssäkäynti tasaa näistä muuttujista eniten ihanteellisen ja toteutuneen lapsiluvun erotusta. Regressiokertoimien suuruus järjestys ei muutu ikä- ja sukupuolivakioidussa mallisakaan (taulukko 4, malli 2). Vastaajan asuinpaikka vaikuttaa myös erotuksen suuruuteen. Pääkaupunkiseudulla asuvilla vastaajilla erotus on pienempi ja vastaavasti maaseudulla asuvilla vastaajilla suurempi kuin keskimääräisellä vastaajalla. Asuinpaikka on yhteydessä ihanteellisen lapsiluvun eroihin tilastollisten kuntaluokkien välillä. Pääkaupunkiseudulla ihanteellinen lapsiluku on 2,2 (t-testi: $t=2,918$, p-arvo 0,003) ja maaseudulla 2,8 (t-testi $t=2,959$, p-arvo 0,003). Erotukseen vaikuttaa myös se, että maaseutumaisissa kunnis-

sa toteutunut lapsiluku (keskiarvo 1,46) on alempi, kuin pääkaupunkiseudulla (keskiarvo 1,60) (t-testi: $t=-4,007$, p-arvo $<0,001$).

Työssäkäyvien vastaajien regressiomalleissa regressiokertoimet noudattavat pääosin koko aineistoon sovitettujen mallien kertoimia (taulukko 4, malli 3 & 4). Eroavaisuusiakin mallien välillä on, sillä työssäkäyvien joukossa sukupuoli ja aatteen komponentti menettävät tilastollisen merkittävyyden ihanteellisen ja toteutuneen lapsiluvun erotuksen selittäjinä. Toisena poikkeuksena on ikä- ja sukupuolivakioitu regressiomalli, jossa vastaajan hyvä työmarkkina-asema pienentää ihanteellisen ja toteutuneen lapsiluvun erotusta, mutta toisaalta korkeat tulot kasvattavat erotusta (taulukko 4, malli 4). Sama tulos havaittiin myös selitettäessä ihanteellista lapsilukua.

Selittävien muuttujien suhteellinen merkittävyys vakioiduissa regressiomalleissa

Tilastollisen merkitsevyyden ohella on tärkeää tarkastella selittävien muuttujien merkittävyyttä tutkittaessa ihanteelliseen lapsilukuun ja ihanteellisen ja toteutuneen lapsiluvun erotukseen vaikuttavia tekijöitä. Seuraavaksi selittävien muuttujien suhteellista merkittävyyttä ikä- ja sukupuolivakioiduissa regressiomalleissa tarkastellaan lmg-indeksillä (kuvio 3) (ks. menetelmä Grömping 2006). Merkittävyyden perusteella ihanteellinen lapsiluku määräytyy pääasiassa vastaajien suhtautumisesta perhekeskeisyyteen, sillä tämä muuttuja selittää yli kuusi prosenttia lapsiluvun vaihtelusta ja sen osuus regressiomallin selitysasteesta on yksistään miltei 40 prosenttia. Toiseksi ja kolmanneksi merkittävimmät selittävät muuttujat ovat aatteen ja talouden komponentit, joiden kummankin osuus on 14 prosenttia koko mallin selitysasteesta. Selittävistä muuttujista myös toive-komponentti ylittää melkein kahden prosentin selitysasteeseen ja yhdeksän prosentin osuuteen koko mallin selitysasteesta. Loput regressiomallin selittävät muuttujat ovat merkityksel-



Kuvio 3. Hajontakuvi selittävien muuttujien selitysasteesta selitettäessä ihanteellista lapsilukua sekä ihanteellisen lapsiluvun ja saatujen lasten lukumäärän erotusta.

tään vähäisempiä, ja ne muodostavat mallin selitysasteesta 23 prosenttia.

Myös ihanteellisen lapsiluvun ja toteutuneen lapsiluvun erotusta selitettäessä perhekeskeisyys on suhteellisesti merkittävin selittävä muuttuja (kuvi 3). Perhekeskeisyys selittää yli yhdeksän prosenttia ihanteellisen ja toteutuneen lapsiluvun erotuksen vaihtelusta ja se muodostaa yksin regressiomallin selitysasteesta 34 prosenttia. Myös talous-komponentti on merkittävä, sillä se selittää ihanteellisen ja toteutuneen lapsiluvun erotuksesta noin neljä prosenttia ja muodostaa siten 14 prosenttia regressiomallin selitysasteesta. Kolmanneksi merkittävimmäksi selittäjä-

si nousee ikä noin kolmen prosentin selitysasteella. Sen osuus selitysasteesta on 13 prosenttia. Yhdessä nämä kolme tekijää muodostavat 61 prosenttia regressiomallin selitysasteesta. Seuraavaksi merkittävimmät selittävät muuttujat ovat rajoitteen ja aatteen-komponentit, joiden kummankin selitysaste on noin kaksi prosenttia.

Yhteenveto: kulttuuri- ja rakennetekijöiden vaikutus syntyvyyteen

Regressiomallinnuksen tuloksia suhteessa syntyvyyteen voidaan tarkastella kulttuuri-

Taulukko 5. Kulttuuri- ja rakennetekijöiden vaikutus syntyvyyteen Suomessa vuonna 2015.

Suhde syntyvyyteen	Kulttuuri	Rakenne
Syntyvyyttä lisäävät	Voimakkaat lapsimyönteiset arvot +++	Perhepolitiikka, lapsiperheiden palvelut ++ Työelämän kielteisiä vaikutuksia kompensoiva sosiaalipolitiikka + Kotiin ja perheeseen kohdistuva tuki +
Syntyvyyttä vähentävät	Lapsettomuuden kulttuuri – Globaalit sosiaaliset ja luonnontieteelliset uhkakuvat –	Työhön, opiskeluun ja talouteen liittyvät yhteiskunnalliset vaateet — Epävarmuuden narratiivi — Perheen ja perhepolitiikan alistaminen rakenteelliselle sekä lyhyen aikavälin työ- ja työmarkkinapolitiikalle —

sista ja rakenteellisista näkökulmista (taulukko 5). Niin kutsuttuihin demografisiin siirtymiin liittyvät teoriat painottavat avioliitto- ja perheinstituution funktioiden muuttamisen ja varsinkin individualismin nousun sekä sukupuolen välisten suhteiden dynamiikan muutosten vaikutuksia syntyvyyteen. Rakenteelliset selitykset painottavat muun muassa taloudellisten olosuhteiden, varsinkin niiden epävarmuuksien, merkitystä. (ks. Sutela 2012, 2013.) Suomalaisten lastenhankintaan vaikuttavat tekijät olivat sekä kulttuurisia että rakenteellisia.

Kulttuuristen tekijöiden osalta voimakkaat perhemyönteiset arvot pitävät yllä ja lisäävät syntyvyyttä: tämä heijastuu käsityksissä lapsista elämänlaadun parantajana, elämän keskeisenä päämääränä ja lapsen preferointina työhön verrattuna. Tulosten perusteella valtaosa vastaajista oli perhemyönteisiä, mutta perhemyönteisimmillä vastaajilla oli vaikeuksia toteuttaa ihanteellista lapsilukua. Niin kutsuttu ”lapsettomuuden kulttuuri” oli tuloksissa perhe- ja lapsimyönteisyyden rinnalla vähäisempi ilmiö. Kulttuuristen tekijöiden piiriin on luettava myös ”aatteeksi” nimittämämme maailman liikakansoituksen ja ympäristöön liittyvien uhkakuvien pitäminen lastenhankinnasta pidättäytymisen syynä. Viimeksi mainittujen kulttuuristen ilmiöiden merkitys

syntyvyyden vähentäjänä oli aineistossa kuitenkin pieni.

Rakenteelliset tekijät lastenhankinnan lykkäämisessä ja alhaisen syntyvyyden selityksenä olivat analyysimme mukaan ensisijaisia syitä. Työ, talous, asuminen, opiskelu ja työttömyys, eli työmarkkinoille pyrkiminen ja tietyn asumistason saavuttaminen, olivat tuloksissa merkittäviä syitä alhaiseen syntyvyyteen. Tilannetta voidaan kuvata niin kutsutun ”epävarmuuden narratiivin” käsittein, joissa koulutuksen loppuun saattaminen, vakaa asema työmarkkinoilla, vakaa parisuhde ja muut resurssit ovat edellytyksiä lastenhankinnalle. (vrt. Sutela 2013, 54.) Suomalaiset eivät havaitse päivittäisessä työelämässä perhevastaisia piirteitä ja suomalaisilla työpaikoilla suhtaudutaan pääsääntöisesti positiivisesti lastenhankintaan (Pekkola & Lehtonen 2015). Palkkatyöllä on kuitenkin välillisesti negatiivisia vaikutuksia syntyvyyteen työhön valmistautumisen, työhön pyrkimisen, vakiintuneen työelämän statuksen saavuttamisen ja työstä riippuvien muiden henkilökohtaisten asioiden tavoittelussa. Nuorten aikuisten elämänvaihe on niin vaativa, että se siirtää lasten hankintaa mikä alentaa lopullista lapsilukua kansalaisten toiveista riippumatta. Tästä syystä ikä selitti regressiomalleissa ihanteellisen ja toteutuneen lapsiluvun erotusta.

Rakenteellisesti syntyvyyttä tukevaksi tekijäksi on arvioitava sosiaalipoliittiset tulonsiirrot ja lapsille ja vanhemmille tarjoavat terveys-, koulutus- ja sosiaalipalvelut, erityisesti päivähoito (vrt. Vikat 2004, 16.). Näiden tekijöiden merkitys ei aineistossamme korostunut taloudellisten tekijöiden tasolle, mutta niiden voidaan arvioida osaltaan riippuvan siitä, että vastaajat pitävät niitä ”annettuina” ympäristön ominaisuuksina: toisin sanoen, suomalaiset ovat tottuneet esimerkiksi päivähoiton ja terveydenhuollon ja koulutuksen tiettyyn tasoon ja pitävät niitä annettuina eli kiinteinä yhteiskunnan ominaisuuksina. On järkevää olettaa, että sosiaalipolitiikka tältä osin vaikuttaa lasten hankintaan, mutta se ei ilmene kyselyssä. Tämä selittää ainakin osin sitä, miksi regressiomalleissa tuki-komponentti ei selittänyt ihanteellista lapsilukua tai ihanteellisen ja toteutuneen lapsiluvun erotusta. Vikat (2004) havaitsi kodinhoidon tukea saaneiden naisten todennäköisyyden kolmannen lapsen synnyttämiseen 18 prosenttia korkeammaksi kuin niiden, jotka eivät olleet kodinhoidon tukea saaneet. Toisen lapsen synnytykseen ei kodinhoidon tuella ollut vaikutusta.

Pohdinta ja johtopäätökset

Aleneva syntyvyys johtuu Suomessa selkeästi siitä, että toteutunut lapsiluku jää kauas ihanteellisesta lapsiluvusta. Keskimäärin vastaajat tavoittelivat 2,4 lasta, joka on selvästi toteutuvaa syntyvyyttä korkeampi. Regressiomallien tuloksissa sekä toivottua lasten määrää että ihanteellisen ja toteutuneen lapsiluvun erotusta nostaa perhekeskeisyys ja asuminen maaseudulla. Erotuksen osalta myös ikä on merkittävä selittäjä sille, miksi lapsiluku jää tavoitellusta. Nämä havaitut syyt ovat yhden-suuntaisia kansainvälisten tutkimusten kanssa (Adsera 2005; Toulemon & Testa 2005; Hagewen & Morgan 2010). Tuloksissamme alhaisen syntyvyyden keskeiseksi selittäjäksi nousee perheellistymisen siirtymä: mitä vanhempia ja perhekeskeisempiä vastaajat ovat,

sitä suuremmaksi muodostuu ihanteellisen ja toteutuneen lapsiluvun erotus. Tämä kuvastaa yhteiskuntaan liittyvien tekijöiden yleisesti siirtävän perheellistymistä ajan kuluessa. Talouden, lapsiin liittyvän rajoitteen, aatteen ja työssä käynnin vaikutukset laskevat lapsien ihannemäärää sekä ihanteellisen ja toteutuneen lapsiluvun erotusta. Perhearvosta muodostuivat vastaajien käsityksissä ”rajoitteen” ja ”perhekeskeisyyden” komponentit, joilla oli vaikutusta syntyvien lasten lukumäärään. Perhe- tai lapsivastaisuus yhdistyi kielteisesti ihanteelliseen lapsilukuun.

Lasten hankinnan ja työn väliset yhteydet ovat moninaiset selitettäessä ihanteellisen ja toteutuneen lapsiluvun erotusta. Aiemman tutkimuksemme mukaan (Pekkola & Lehtonen 2015) työ ja työhön valmistava opiskelu, työn etsiminen ja työpaikan säilyttäminen estävät ja viivästyttävät nuorten aikuisten keskuudessa, varsinkin 20–30 vuoden iässä, lasten hankintaa. Nuorten aikuisten oman elämän rakennusvaihe on kesken ja siihen liittyvät preferenssit, mukaan luettuna työ, perhe ja lapset, eivät kaikki välttämättä mahdu taloudellisiin, sosiaalisiin ja ajankäytön reunaehtoihin. Ylikuormittuneisuus käy ilmeiseksi erityisesti opiskelijoiden parissa, jossa lasta pidettiin taloudellisena rasituksena tai urakehityksen esteenä useammin kuin työmarkkinoilla jo olevien keskuudessa.

Pysyvässä työsuhteessa työskentely tai työttömänä olo tarjoaa opiskelija-statusta paremman mahdollisuuden lasten hankintaan. Vikat (2004) havaitsi Suomessa opiskelun estävän lasten hankintaa, sillä päätoimisen opiskelevan naisen todennäköisyys ensimmäisen lapsen synnyttämiseen vuosina 1988–2000 on alle puolet vastaavan ikäisen työllisen tai työttömän naisen lapsen synnyttämisen todennäköisyydestä. Opiskelu alentaa synnyttämisen todennäköisyyttä paitsi nuorempien myös yli 31-vuotiaiden naisten keskuudessa. Sekä työllisyys että työttömyys lisäsivät Vikatin (2004) mukaan synnyttämisen todennäköisyyttä. Osaltaan lasten hankinnan siirtämisen ja synnyttäjien keski-ikänsä kohoamisen

seurauksena toteutuva lapsiluku jää tavoitelusta. Suomalainen työelämä sinänsä sisältää yleensä perhemyönteisen asenneilmapiirin, sillä useampi kuin 2/3 suomalaisesta arvioi työn ja perheen yhdistämisen olevan helppoa ja useampi kuin 4/5 arvioi työpaikallaan suhtauduttavan myönteisesti lasten hankintaan (Pekkola & Lehtonen 2015). Lainsäädännöllä, työmarkkinasopimuksilla ja muulla sosiaalipolitiikalla on kyetty tasaamaan välittömästi työstä aiheutuvia lasten hankinnan esteitä. Kuitenkin palkkatyön välilliset ja elämänkaaren alkuvaiheisiin liittyvät lasten hankintaa viivästyttävät tai estävät vaikutukset ovat ilmeiset.

Tulokset tuovat esille myös maantieteellisiä eroja. Alhaisin ihanteellisena pidetty lapsiluku on pääkaupunkiseudulla. Aikaisemman tutkimuksen perusteella pääkaupunkiseudulla sekä kaupunkimaisissa kunnissa talouden ja työn paineet ovat suurimmat ja siksi lapsi koetaan näillä alueilla useimmin selvänä rajoitteena (Pekkola & Lehtonen 2015). Maaseutumaisten kuntien asukkaat ovat kaupunkilaisia perhekeskeisimpiä, mutta niissä nuoren väestön vähentyminen laskee syntyvyyttä. Asuinpaikka selitti myös merkitsevästi ihanteellisen ja toteutuneen lapsiluvun erotusta.

Tutkimusten perusteella Suomen yhteiskuntapolitiikan tavoitteisiin ei kuulu väestön määrän lisääminen (ks. Sutela 2013, 13) eikä nuorena perheellistyminen (Lemmettylä, 2009, 38.). Tämä näkyy myös sosiaalipolitiikan rakenteissa, joissa perhepolitiikka on alisteinen lyhyen aikavälin työ- ja työmarkkinapolitiikalle. Perhepolitiikassa sukupuolten tasa-arvo on merkinnyt naisten työelämään osallistumisen tukemista (Hiilamo 2006, Lemmettylä 2009, 55). Palkkatyötä ja työvoiman tarjontaa sekä rakenteellisesti että lyhyellä aikavälillä korostava doktriini puolestaan vaikuttaa yhteiskunnalliseen päätöksentekoon ja edelleen negatiivisesti syntyvyyteen. Ehkä osin tästä syystä perhepolitiikka on jäänyt uudistamatta eikä syntyvyyttä lisääviin

tekijöihin ole panostettu. Perhepolitiikan tehostomuutta voidaan tuloksissa tulkita siten, että yhteiskunnalliseen tukeen liittyvät asiat eivät olleet tilastollisesti merkitseviä selittäjiä ihanteellisen ja toteutuneen lapsiluvun erotuksessa.

Artikkelin tulokset antavat viitteitä siitä, että perhepolitiikka ei ole pystynyt mukautumaan opiskelu- ja työelämän muutoksiin. Varsinkin opiskeluajan pidentymiseen ja työelämän epävarmuuteen liittyvät ongelmat ovat samalla jääneet ratkaisematta. Esimerkiksi ihanteellisen ja toteutuneen lapsiluvun suurin erotus oli niillä perhekeskeisillä vastaajilla, jotka tavoittelivat useita lapsia. Huomattavaa oli, että ihanteellisen lapsiluvun saavuttaneista vastaajista yksikään ei pitänyt ihanteellisena lapsilukuna yli kaksi lasta. Niinpä yhteiskunnan tuki ei välttämättä kohtaa suurten lapsiperheiden tarpeita. Toisaalta talouteen liittyvät tekijät korostuivat välillisesti elämäntulossa, jolloin perhepoliittisilla tuilla voitaisiin vaikuttaa tehokkaammin perheellistymisen varhaisvaiheissa. Tulokset antavat siten viitteitä sille, että tukeen liittyviä tekijöitä tulisi porrastaa elämäntulon mukaisesti. Tuki voisi olla korkeampaa opiskelijoilla ja esimerkiksi yli 2 lasta saaneilla.

Syntyvyyden kasvulle Suomessa on kuitenkin myönteiset olosuhteet, koska suomalaisten perhekesitys lasten osalta on familistinen (Lemmettylä 2009, 34). Perhettä pidetään niin tärkeänä, että muut tavoitteet ovat sille alisteisia. Julkisuudessa perheen etu saa joskus väistyä yksilön omien toiveiden ja etujen tieltä. Yhteiskunta- ja työmarkkinapolitiikassa puolestaan ollaan siirtymässä palkkatyön ja lyhyen aikavälin talouden ja ekonometrian, jopa ideologioiden, dominanssiin, jossa kansalaisten perhepoliittiset tavoitteet nykyistä suuremmasta lapsiluvusta sivuutetaan. Perhekeskeisimmillä vastaajilla ihanteellisen ja toteutuneen lapsiluvun erotus oli suurin. Uhkana on että lapsitoiveet jäävät yhä kauemmas tavoitteista alenevan syntyvyyden vähentäessä lasten määrää.

Kirjallisuus

- Adsera, A. (2005) Differences in desired and actual fertility. An economic analysis of the Spanish case. Discussion paper series, IZA DP No. 1584. Bonn: Forschungsinstitut zur Zukunft der Arbeit.
- Dey, T. (2013) modelSampler: An R Tool for Variable Selection and Model Exploration in Linear Regression. *Journal of Data Science* 11, 343–370.
- Eurostat (2016a) Sustainable development – demographic changes. [online]. <URL: http://ec.europa.eu/eurostat/statistics-explained/index.php/Sustainable_development_-_demographic_changes> Luettu 23.3.2016.
- Eurostat (2016b) Total fertility rate, 1960–2014. [online]. <URL: [http://ec.europa.eu/eurostat/statisticsexplained/index.php/File:Total_fertility_rate_1960%E2%80%932014_\(live_births_per_woman\)_YB16.png](http://ec.europa.eu/eurostat/statisticsexplained/index.php/File:Total_fertility_rate_1960%E2%80%932014_(live_births_per_woman)_YB16.png)> Luettu 1.9.2016.
- Grömping, U. (2006) Relative importance for linear regression in R: The package relaimpo. *Journal of Statistical software* 17 (1), 1–26.
- Gujarati, D. N. (2003) *Basic Econometrics*. New York: McGraw-Hill Higher Education, McGraw-Hill companies Inc.
- Hagewen, K. & Morgan, P. (2005) Intended and Ideal Family Size in the United States, 1970–2002. *Population Development Review* 31 (3), 507–527.
- Hiilamo, H. (2000) Perhepolitiikka mikrotasolla 1991–1999. *Yhteiskuntapolitiikka* 65 (6), 502–519.
- Hiilamo, H. (2006) Akantappolaista isäkiintiöön: Perhepolitiikan pitkä linja Suomessa ja Ruotsissa. Vaajakoski: Stakes.
- Kosonen, T. (2011) Encouragement and discouragement Essays on taxation and government expenditure. Helsinki: VATT Government Institute for Economic Research.
- Lainiala, L. (2014) Perhepolitiikka kriisin aikana. *Perhebarometri 2014*. Helsinki: Väestöliitto.
- Lemmettylä, A. (2009) Yhteiskunnallisten tekijöiden merkitys lasten hankinnassa: Ensimmäisen lapsen hankinnan ajoittuminen yksilön elämässä. Kuopio: Kuopion yliopisto.
- Miettinen, A. (2015) Miksi syntyvyys laskee? Suomalaisten lastensaantiin liittyviä toiveita ja odotuksia. *Perhebarometri 2015*. Helsinki: Väestöliitto.
- Miettinen A. & Rotkirch A. (2008) Milloin on lapsen aika? Lastenhankinnan toiveet ja esteet. *Perhebarometri 2008*. Helsinki: Väestöliitto.
- Nishimura, T. (2012) What are the factors of gap between desired and actual fertility? A comparative study of four developed countries. Nishinomiya: Kwansai Gaguin University.
- OECD (2014) Family Database www.oecd.org/social/family/database OECD -Social Policy Division - Directorate of Employment, Labour and Social Affairs.
- Paajanen, P. (2002) Saako haikara tulla käymään? Suomalaisten lastenhankinnan ihanteet ja todellisuus. Helsinki: Väestöliitto.
- Pekkola, J. & Lehtonen O. (2015) Lasten hankintaan liittyvät motiivit ja rakenteet 18–40-vuotiaiden suomalaisten keskuudessa vuonna 2015. Tampere: Tammerprint.
- Punananen, S. (1999) Regressioanalyysi II. Tampereen yliopisto, B49. Tampere: Matematiikan, tilastotieteen ja filosofian laitos.
- Sobotka, T. & Lutz, W. (2011) Misleading Policy Messages Derived from the Period TFR: Should We Stop Using It? *Comparative Population Studies – Zeitschrift für Bevölkerungswissenschaft* 35 (3), 637–664.
- Sutela, H. (2012). Aikuisuuteen siirtymisen ehdot muuttuvat. *Hyvinvointikatsaus* 23 (3), 34–39.
- Sutela, H (2013). Määräaikainen työ ja perheellistyminen Suomessa 1984–2008. Helsinki: Tilastokeskus.
- Suomen virallinen tilasto (SVT) (2016) Syntyneet 2015 [online]. <URL: <http://tilastokeskus.fi/til/synt/tau.html>> Luettu 23.3.2016.
- The 2015 Ageing Report (2014) [online]. <URL: http://ec.europa.eu/economy_finance/publications/european_economy/2014/pdf/ee8_en.pdf> Luettu 1.9.2016.
- Thevenon, O. (2011) Family Policies in OECD Countries: A Comparative Analysis, *Population and development review* 37 (1): 57–87.
- Toulemon, L. & Testa, M. (2005) Fertility intentions and actual fertility: A complex relationship. *Population & Societies* 415 (9), 1–4.
- Vikat, A. (2004) Women’s Labour Force Attachment and Childbearing in Finland. MPIDR Working paper WP 2004-001. Rostock: Max-Planck-Institut für demografische Forschung.