

Simo Salminen
Seth Ayim Gyekye

Työtaturmat, attribuutiot ja uskonto ghanassa

Johdanto

Attribuutioilla tarkoitetaan arkipäivän tapahtumille antamiamme selityksiä (Anta-ki 1982). Attribuutioiden järjestelmällisen tutkimuksen aloitti Heider (1958) keskustellessaan ihmisten välisistä suhteista. Hän havaitsi, että ihmisillä on ikäänkuin sisäänrakennettu tarve löytää järkeviä selityksiä sekä omalle toiminnalleen että heidän ympäristössään tapahtuville asioille. Näin Heider teki tärkeän jaottelun itsen ja ympäristöön kohdistuviin attribuutioihin.

Ihmiset käyttävät tietoa toisten valinnoista ja niiden seurauksista päätellessään heidän tarkoituksiaan (Jones & Davis 1965). Niinpä toimijalla ja häntä tarkkailevalla silminnäkijällä voi olla eri käsitykset toiminnan motiiveista. Tämä johtuu siitä, että silminnäkijällä on vain toimijan ulkoiseen käyttäytymiseen perustuvaa tietoa tekijän tarkoituksista, kun toimijalla itsellään on ensikäden tietoa motiiveistaan (Glendon & McKenna 1995). Tämä voi johtaa tapaturman uhrin ja hänen työtoverinsa erilaisiin arvioihin uhrin vastuusta. Empiiriset tutkimukset ovat vain osittain vahvistaneet tämän erilaisten näkökulmien hypoteesin (van der Pligt 1981; Watson 1982).

Onnettomuuksiin liittyvien attribuutioiden tutkimus sai alkunsa Walsterin (1966) havaittua, että vakaviin seurauksiin (sivullisen loukkaantuminen) johtaneen onnettomuuden uhrin katsotaan olevan suuremmassa vastuussa tapahtuneesta kuin

lievän onnettomuuden (toisen auton kolhiintuminen) uhrin. Vakaviin seurauksiin johtaneen onnettomuuden vastuuta arvioitaessa noudatetaan hänen mukaansa tiukempia moraalisia normeja kuin lievää onnettomuutta arvioitaessa. Walster (1967) ei itse onnistunut toistamaan tulostaan vastuuarvioista. Kirjallisuuskatsaukset antavat vain heikkoa tukea seurausten vakavuuden hypoteesille (Vidmar & Crinklaw 1974; Burger 1981).

Onnettomuuksiin liittyvä tutkimus sai uuden suunnan, kun Shaver (1970) esitti itseä suojelevan attribuution hypoteesin. Sen mukaan silminnäkijöiden arvioita onnettomuuden uhrin vastuusta tapahtuneesta ohjaa tarve suojella itseään. Jos tapaturmassa loukkaantunut muistutti itseä (sukupuoli, ikä), hänen katsottiin olevan vähemmän vastuussa tapahtuneesta kuin jos uhri kuului toiseen ryhmään kuin arvioija itse kuului. Tämä tulos on saanut vahvistuksen ainoastaan loukkaantuneen samanlaisuuden ja seurausten vakavuuden yhteisvaikutuksen osalta (McKillip & Posavac 1975). Shaver väitti, että silminnäkijöitä motivoi enemmän syyllisyyden ja vastuun tunteen välttäminen kuin pyrkimys torjua onnettomuus vastaisuudessa.

Itseä suojelevalle attribuutiolle on tarjottu useita kilpailevia selityksiä. Niistä eniten tutkittu lienee Lernerin (1965) esittämä oikeudenmukaisen maailman hypoteesi. Sen mukaan jokainen saasen, minkä ansaitseekin. Tutkimukset näyttävät kui-

tenkin tukevan enemmän itseä suojelevan attribuution hypoteesia kuin oikeudenmukaisen maailman hypoteesia (Shaw & Skolnick 1971; Chaikin & Darley 1973; Gleason & Harris, 1976).

Vahingon vakavuuden vaikutuksen hypoteesille on esitetty myös kognitiivinen tulkinta. Sen lähtökohtana on havainto, että onnettomuuden todennäköisyys ja seurausten vakavuus ovat yhteydessä toisiinsa. Vakavat tapaturmat ovat harvinaisempia kuin lievät. Niinpä voidaan ajatella, että vakavan ja harvinaisen onnettomuuden sattuessa sen uhriksi joutuneiden katsotaan olevan suuremmassa vastuussa kuin lievään onnettomuuteen joutuneen (Brewer 1977; Tyler & Devinitz 1981; Blass 1996).

Yllämainittuja attribuutioututkimuksia voidaan arvostella siitä, että niissä on tutkittu opiskelijoiden reaktioita kuviteltuihin onnettomuuksiin. Voidaankin kysyä, reagoivatko ihmiset todellisessa onnettomuustilanteessa näin? Vastauksen tähän kysymykseen antoivat Kouabenanin ja hänen työtoveriansa tutkimukset ranskalaisilla telealan työntekijöillä (Kouabenan 1985; Kouabenan, Gilibert, Médina & Bouzon 2001). Todellisen työtaturman silminnäkijät pitivät yleensä tapaturman uhria syyllisenä tapahtuneeseen itseä suojelevan attribuution hypoteesin mukaisesti. Myös tapaturman uhrin pitivät itseään syyppäänä tapahtuneeseen, vaikkakin vähäisemmässä määrin kuin silminnäkijät. Itseä suojelevan attribuution merkityksen havaittiin kasvavan sen mukaan, mitä vakavammasta tapaturmasta on kysymys.

Myös meillä Suomessa on tarkasteltu sekä työtaturman uhrien että heidän lähimpien työtoveriansa ja esimiestensä reaktioita todellisiin onnettomuuksiin (Salminen 1992). Tulokset tukivat itseä suojelevan attribuution hypoteesia, sillä tapaturman uhrin katsoivat syyn onnettomuuteen olleen ensisijaisesti ulkopuolisen tekijän, kuten yrityksen turvallisuustoiminnan puutteellisuuden. Esimiehet pyrkivät puolestaan vähentämään omaa vastuutaan tapahtuneesta, sillä he olivat useammin kuin uhrin sitä mieltä, että uhri oli toiminut tapaturmatilanteessa turvallisista työtavoista poikkeavalla tavalla. Itseä suojelevan attribuution hypoteesin mukaisesti työtoverit arvioivat loukkaantuneen työtehtävän vähemmän vaaralliseksi kuin uhrin ja esimiehet, koska he joutuivat päivittäin työskentelemään samoissa tehtävissä.

Vastajaan asema organisaatiossa vaikuttaa hänen arvioonsa vastuusta. Tapaturman joutuneet

työntekijät ja heidän työnjohtajansa katsoivat sen johtuvan useammin huonosta onnesta kuin yrityksen johtajat. Sen sijaan useimmat onnettomuuden havainneet työntekijät ja työnjohtajat olivat sitä mieltä, että yrityksen johto oli vastuussa tapahtuneesta. Ylempi johto puolestaan katsoi tapaturman olleen seurausta huonosta onnesta (Kouabenan 1985). Toisaalta työnjohtajilla oli taipumus syyttää työntekijöitä tapaturmista. Tosin kokeneet työnjohtajat arvioivat onnettomuuksien johtuvan useammin työympäristöstä kuin kokemattomat työnjohtajat (Mitchell & Wood 1980; Mitchell & Kalb 1981, 1982; DeJoy 1987; LaCroix & DeJoy 1989).

Attribuutiot vaikuttavat myös onnettomuuden käsittelyyn ja siitä toipumiseen. Jos pitää itseään syyllisenä tapaturmaan, ennustaa se hyvää ajattelun onnettomuudesta toipumista ja sen käsittelyä jälkikäteen (Bulman & Wortman 1977; Brewin 1982). Toisaalta Nielson ja MacDonald (1988) havaitsivat itseään syyttelevien käsittelevän tapaturmaa heikommin kuin ulkoisia syytä etsivien. Ulkoisia attribuutioita käyttävät eli onnettomuuden huonolla onnella tai kohtalolla selittävät toipuvat siitä nopeammin kuin itseään onnettomuudesta syyttävät.

Toisaalta omaa tahdonvoimaa korostavat eli sisäisiä attribuutioita käyttävät potilaat toipuvat nopeammin onnettomuuden jälkeen. Samaan suuntaan toimi se, jos loukkaantunut kielsi oman vastuunsa tapahtuneesta (Frey, Rogner, Schuler, Körte & Havemann 1985; Frey & Rogner 1987). Onnettomuudessa pysyvästi loukkaantuneet arvioivat syyn olleen ulkoisissa tekijöissä useammin kuin ohimenevästi loukkaantuneet (Dalal & Pande 1988).

Osana nyt tarkasteltavaa tutkimushanketta on aiemmin vertailtu suomalaisten ja ghanalaisien tapaturmien uhrien, heidän työtoveriansa ja esimiestensä tapaturmiin liittämiä attribuutioita (Salminen & Seth 2000). Tulokset osoittivat, että suomalaiset käyttävät johdonmukaisesti useammin sisäisiä attribuutioita kuin ghanalaiset. Tätä selitettiin suomalaisten ajattelutapoja hallitsevalla kristillisyydellä, joka korostaa jokaisen vastaavan omista teoistaan, vastapainona Ghanassa suosittujen islamilaisuuden ja luonnonuskontojen fatalismille.

Toinen lähestymistapa suomalaisten ja ghanalaisien attribuutioihin on Hofsteden (1980) tut-

kimus arvoista. Sen mukaan Suomessa vallitsee individualistinen kulttuuri, jossa korostuvat henkilökohtainen identiteetti, autonomisuus, itsenäisyys ja oikeus yksityisyyteen. Sen sijaan Ghanassa hallitsee kollektivinen kulttuuri, joka painottaa sosiaalista identiteettiä, emotionaalista riippuvuutta, resurssien jakamista ja ryhmäsolidaarisuutta. Ghanalaisille tärkeitä viiteryhmiä ovat perhe, suku, naapurit, kyläläiset tai mikä tahansa muu sisäryhmä.

Kun tarkastellaan ghanalaisten onnettomuuksiin liittämiä attribuutioita, on tarpeen tuntea afrikkalaisten ajattelutapoja. Kouabenanin (1990, 1998) tutkimukset Norsunluurannikolta osoittivat, että fatalistiset uskomukset ja mystiset käytännöt vaikuttavat ihmisten käsityksiin onnettomuuksien syistä. Ghanan koillisosissa pienten lasten äkilliset kuolemat selitetään lapsen "hengellä" eli chichurulla (Allotey & Reidpath 2001).

Johtopäätöksenä itseä suojelevan attribuution hypoteesia koskevista tutkimuksista voidaan todeta, että ihmiset tulkitsevat onnettomuustilanteen ajatellen ennen muuta omaa asemaansa siinä. He pyrkivät hahmottamaan tilanteen niin, että heidän oma vastuunsa tapahtuneesta olisi mahdollisimman vähäinen, jotta he voisivat välttää syyllisyyden ja häpeän tunteet. Tämän tarpeen alle jäävät sekä pyrkimys oikeudenmukaisuuteen että tarve selvittää, mitä todella tapahtui.

Tämän tutkimuksen tarkoitus on tarkastella itseä suojelevan attribuution hypoteesin toteutumista niissä arvioissa, joita ghanalaiset työtaturman uhrit, heidän työtoverinsa ja esimiehet esittivät. Tämä tapahtuu tarkastelemalla erikseen sisäisiä ja ulkoisia attribuutiotekijöitä. Kun Ghana on moniuskontoinen maa, myös uskonnon vaikutus attribuutioihin on tämän artikkelin tarkastelukohteena.

Aineisto ja menetelmät

Tutkimuksen aineiston keräsi toinen kirjoittajista (GAS) vuonna 1998 Ghanassa. Hän haastatteli 121 työtaturman uhriksi joutunutta sekä heidän 117 työtoveriaan ja 82 esimiestään. Haastatelluista lähes 95% oli miehiä. He työskentelivät neljässä kulta- ja timanttikaivoksessa, kolmessa olutpanimossa, neljässä tekstiilitehtaassa ja 14 puunjalostuslaitoksessa (Gyekye 2001).

Taulukko 1 osoittaa, että kaksi kolmasosaa tutkimukseen osallistuneista oli kristittyjä. Viidesosa oli muslimeja ja kymmenesosa kannatti perinteisiä luonnonuskontoja. Luokkaan muut on sijoitettu buddhalaiset, sintolaiset tai ateistit, joita oli muutama kussakin vastaajaryhmässä.

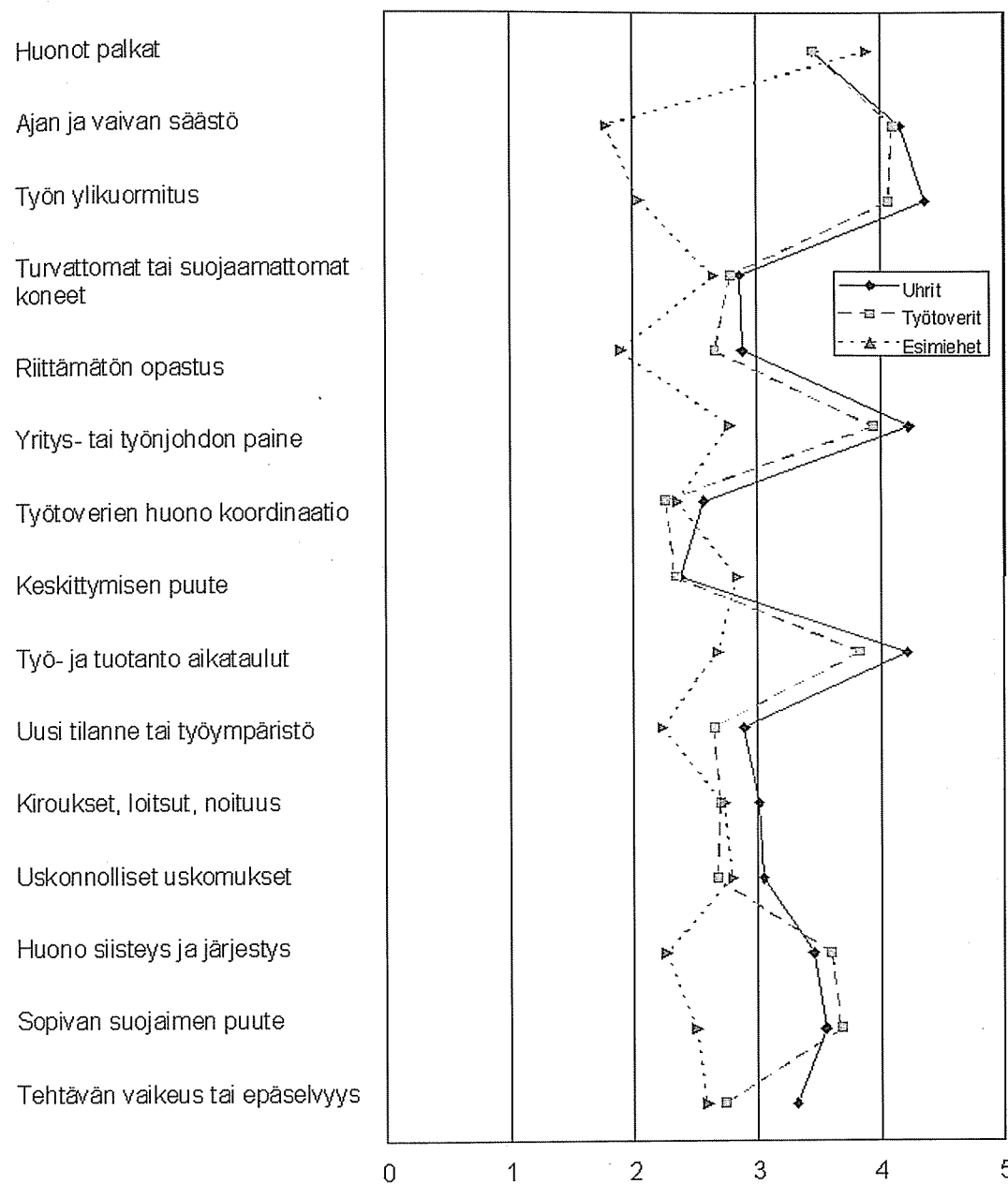
Alun perin Salmisen (1997) laatimat kyselylomakkeet käännettiin englanniksi ja niihin lisättiin tapaturmatekijöitä, jotka sopivat ghanalaiseen työelämään. Niitä testattiin Helsingin yliopistossa opiskelevien ghanalaisten ja nigerialaisten opiskelijoiden joukossa. Tuloksena oli 15 tekijää, jotka lukevat tapaturman ulkoisista tekijöistä johtuviksi (Kuvio 1), ja 15 tekijää, jotka painottavat uhrin omaa toimintaa tapaturman aiheuttajana (Kuvio 2).

Haastateltavan kantaa kustakin näistä tekijöistä kysyttiin seuraavalla tavalla: Kuinka arvioisit alla olevien tekijöiden vaikuttaneen tapaturmaan? Vastaaaja valitsi viisiportaiselta asteikolta (1 = hyvin vähän, 5 = hyvin paljon) sen vaihtoehdon, joka parhaiten vastasi hänen käsitystään tapaturmatilanteesta. Näistä tapaturmatekijöistä muodostettujen summamuuttujien reliabiliteettia mittaavan Cronbachin alfa-kertoimen arvot ylittivät hyväksyttävän tason: ulkoiset tekijät .89 ja sisäiset tekijät .79.

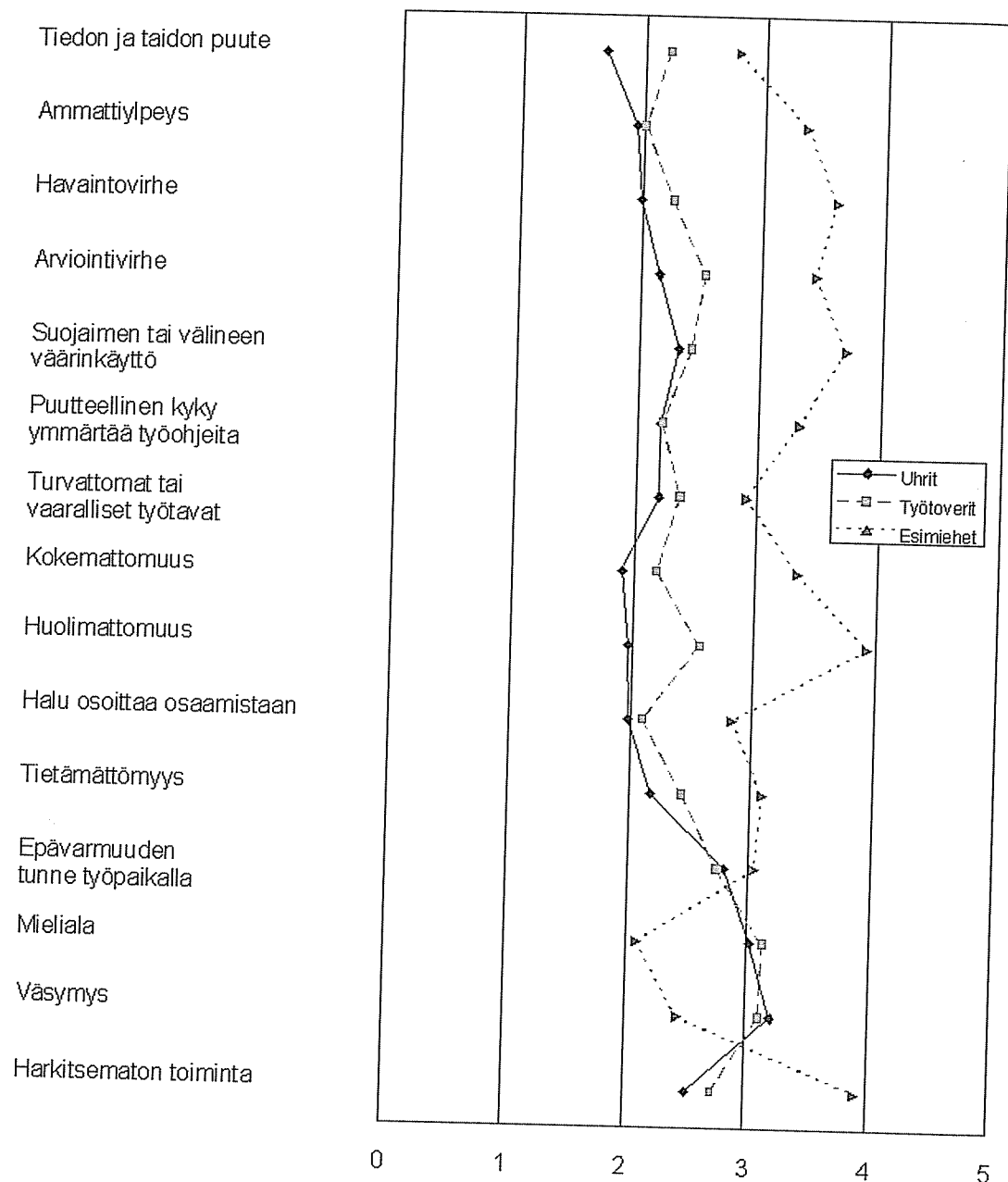
Taulukko 1. Vastaajien uskonnollinen suuntautuminen.

Uskonto	Vastaajaryhmä			Yhteensä (n=316) %
	Uhrit (n=120) %	Työtoverit (n=114) %	Esimiehet (n=82) %	
Kristityt	63	66	70	66
Muslimit	19	25	20	22
Luonnonuskonnot	12	6	9	9
Muut	6	3	1	3
Yhteensä	100	100	100	100

Kuvio 1. Ghanalaisten työtaturmien uhrien, työtoverien ja esimiesten ulkoiset attribuutiot



Kuvio 2. Ghanalaisten työtaturmien uhrien, työtoverien ja esimiesten sisäiset attribuutiot



Tilastollinen tarkastelu keskittyy kolmen tapaturmatekijöitä arvioineen ryhmän, tapaturman uhrien, heidän työtoveriensa ja esimiestensä, arvioiden vertailuun. Myöhemmin vertaillaan myös neljän uskonnollisen ryhmän käsityksiä tapaturmatekijöistä. Nämä tarkastelut tehdään yksisuuntaisilla varianssianalyseilla, joita tarkennetaan tarvittaessa parittaisilla t-testeillä.

Tulokset

Tapaturman uhrin esimiehet arvioivat ulkoisten tekijöiden merkityksen johdonmukaisesti vähäisemmäksi kuin tapaturman uhrin tai heidän työtoveriensa. Tämä näkyy sekä ulkoisten attribuuti-

oiden summamuuttujassa (taulukko 2) että yksittäisten osioiden tarkastelussa (kuvio 1). Työtoverit sijoittuivat useimmissa arvioissa esimiesten ja uhrien väliin, kuitenkin useimmiten lähempänä uhria kuin esimiestä.

Myös sisäisten attribuutioiden osalta esimiehet poikkesivat selvästi tapaturman uhreista (taulukko 2). Tapaturmaan joutuneet painottivat sisäisten tekijöiden merkitystä vähiten ja esimiehet eniten (kuvio 2). Poikkeuksen muodostivat mieliäla ja väsymys, joiden merkityksen esimiehet katsoivat vähäisemmäksi kuin uhrin. Työtoverit sijoittuivat useimmiten uhrien ja esimiesten väliin, kuitenkin lähemmäs uhreja kuin esimiehiä.

Taulukko 2. Ulkoisten ja sisäisten attribuutioiden summamuuttujat vastaajaryhmittäin

Attribuutioiden summamuuttuja	Vastaajaryhmä			
	Uhrin (n=121)	Työtoverit (n=117)	Esimiehet (n=82)	Yksisuuntainen varianssianalyysi
Ulkoiset attribuutiot				
Keskiarvot	49,88	47,03	38,35	$F(2, 208)=51,53, p<.001$
Keskihajonnat	7,62	6,57	6,39	
Sisäiset attribuutiot				
Keskiarvot	34,01	36,87	47,81	$F(2, 307)=83,87, p<.001$
Keskihajonnat	5,99	7,45	9,52	

Uskonnollisten ryhmien välillä havaittiin johdonmukaisia eroja kahden tekijän osalta: kirousten, loitsujen ja noituuden sekä uskonnollisten uskomusten (taulukko 3). Tapaturman uhrien ja työtoverien osalta kristityt antoivat uskonnollisille tekijöille vähiten arvoa, sitten muslimit ja luonnonuskontojen kannattajat. Eniten uskontoon vetosivat muut-ryhmä, joka koostui sinto-

laisista ja buddhalaisista. Esimiesten osalta tilanne oli toinen: vähiten uskonnollisiin tekijöihin vetosivat muslimit ja luonnonuskontojen kannattajat ja vasta sitten kristityt. Merkillepantavaa oli, että vain nämä kaksi uskontoon viittaavaa tekijää erottelivat johdonmukaisesti eri uskontojen kannattajat, muissa tekijöissä havaittiin vain satunnaisia eroja.

Taulukko 3. Uskontoon liittyvät attribuutiot uskannon mukaan.

Vastaajaryhmä	Uskonnollinen ryhmä				Yksisuuntainen varianssianalyysi
	Kristityt	Muslimit	Luonnonuskonnot	Muut	
<i>(Havaintojen lukumäärä)</i>					
Tapaturman uhrin: Kiroukset, loitsut, noitus	2,47 (58)	3,67 (21)	3,93 (14)	4,67 (3)	$F(3,92)=13,31, p<.001$
Tapaturman uhrin: Uskonnolliset uskomukset	2,52 (58)	3,75 (20)	3,93 (14)	4,67 (3)	$F(3,91)=13,38, p<.001$
Työtoverit: Kiroukset, loitsut, noitus		2,46 (54)	3,23 (22)	3,20 (5)	$F(3,79)=3,25, p<.05$
Työtoverit: Uskonnolliset uskomukset	2,43 (54)	3,17 (23)	3,20 (5)	3,00 (2)	$F(3,80)=2,98, p<.05$
Esimiehet: Kiroukset, loitsut, noitus		2,86 (50)	2,38 (16)	2,57 (7)	$F(3,71)=2,96, p<.05$
Esimiehet: Uskonnolliset uskomukset	2,92 (50)	2,38 (16)	2,86 (7)	3,00 (2)	$F(3,71)=5,40, p<.01$

Keskustelua

Tämän tutkimuksen tulokset osoittivat itseä suojelevan attribuution hypoteesin (Shaver 1970) pätevän myös ghanalaisessa työelämässä. Tapaturman uhrin selittivät tapaturman johtuvan useammin ulkoisista tekijöistä kuin heidän esimiehensä, jotka puolestaan painottivat sisäisten attribuutioiden merkitystä tapaturmien selittäjinä. Näin kumpikin ryhmä pyrki vähentämään omaa vastuutaan tapahtuneesta.

Esimiehet erosivat attribuutioiltaan selvästi tapaturman uhreista ja heidän työtovereistaan. Tämä heijastanee ghanalaisen työelämän hierarkkisuuksi (Gyekye 2001). Etäisyys työnjohdon ja työntekijöiden välillä on Ghanassa huomattavasti suurempi kuin länsimaissa, sillä työnjohto oli koulutetumpaa ja nauttii myös paremmista eduista kuin työntekijät.

Tapaturman havainneet työtoverit erosivat arvioinneissaan sekä uhreista että esimiehistä. Useimmissa arvioissaan työtoverit sijoittuivat näiden kahden ryhmän väliin. Tämä tulos tukee erilaisten näkökulmien hypoteesia (Jones & Davis 1965), sillä työtoverit kokevat tapaturman ulkopuolisemmin kuin uhrin, mutta ovat toisaalta lähempänä uhrin tilannetta tekemällä usein samaa työtä hänen kanssaan kuin etäämpänä olevat työnjohtajat.

Mielenkiintoista on, että vain uskontoon viittaavat attribuutiot erottelivat eri uskontojen kannattajia toisistaan. Näin ollen uskonnolla on vaikutusta vain siihen viittaaviin attribuutioihin, mutta uskonto ei ole tapaturmatekijöiden läpikäyvä selittäjä. Kristityt vetosivat vähiten uskonnollisiin tekijöihin, mikä heijastanee kristillistä ajatustapaa jokaisesta oman onnensa seppänä. Vahvimmin uskonnollisiin tekijöihin vetosivat niiden uskontojen tunnustajat, joissa korostetaan Jumalan tahdon toteutumista eli eräänlaista fatalismia (Chiappone & Kroes 1979).

Verrattaessa ghanalaisten reaktioita tapaturmiin suomalaisten reaktioihin, on muistettava tapaturmaan joutumisen todennäköisyyden olevan hyvin erilainen näissä maissa. Vaikka asiasta ei ole saatavissa kuin suuntaa-antavia tietoja, näyttäisi ghanalaisen työntekijän riskin kuolla tapaturmassa olevan noin seitsemän kertaa suurempi kuin suomalaisen työntekijän riskin (Takala 1999). Tämä ehkä osaltaan selittää ghanalaisten taipumuksen vedota ulkoisiin ja usein ylläluonnollisiin tekijöihin tapaturman selittäjinä.

Turvallisuustoiminnan kannalta tämän tutkimuksen tulokset eivät ole rohkaisevia. Ghanalaiset työntekijät ovat auktoriteettiuskoisia, joilla on vielä taipumusta fatalismiin epäonnistumisen sattuessa. Niinpä heitä ei liene helppo saada mukaan länsimaisiin työntekijöiden osallistumiseen perustuviin turvallisuuden kehittämistoimintoihin. Ainakin alkuvaiheessa työn on lähdettävä ylhäältä eli yrityksen johdosta käsin.

Tämä tutkimus edustaa Afrikka-tutkimuksen tavanomaista toteutustapaa: otetaan jokin länsimaissa kehitetty kyselylomake ja jaetaan se afrikkalaisten täytettäväksi. Tällöin voi aiheellisesti kysyä, tavoitetaanko länsimaisella menetelmällä afrikkalaisen kulttuurin ja ajattelutavan olennaiset piirteet. Tähän tutkimukseen kohdistettuna tätä kritiikkiä heikentää se, että tutkimuksen suoritti afrikkalaissyntyinen tutkija. Kaikesta huolimatta tutkimukseen saattaa liittyä kulttuuri- ja kielieroista johtuvia epätasallisuksia.

Tämän tutkimuksen vahvuutena voidaan pitää sitä, että siinä tarkastellaan teollisuus- ja kaivos-työntekijöiden reaktioita todellisiin työtapaturmiin, joita joko he itse tai heidän lähipiirinsä on kokenut. Näin ollen saadut tulokset kuvaavat ainakin joitain afrikkalaisen työelämän puolia. Merkilläpöntävää on, että tästä huolimatta tulokset tukivat länsimaissa kehitettyä itseä suojelevan attribuution hypoteesia.

Kirjallisuus

- ALLOTEY, P. & REIDPATH, D. (2001). *Establishing the causes of childhood mortality in Ghana: the 'spirit child'*. *Social Science & Medicine*, 52, 1007-1012.
- ANTAKI, C. (1982). *A brief introduction to attribution and attributional theories*. Teoksessa C. Antaki & C. Brewin (toim.), *Attributions and psychological change* (s. 3-21). London: Academic Press.
- BLASS, T. (1996). *The Milgram obedience experiment: Support for a cognitive view of defensive attribution*. *Journal of Social Psychology*, 136, 407-410.
- BREWER, M. B. (1977). *An information-processing approach to attribution of responsibility*. *Journal of Experimental Social Psychology*, 13, 58-69.
- BREWIN, C. (1982). *Adaptive aspects of self-blame in coping with accidental injury*. Teoksessa C. Antaki & C. Brewin (toim.), *Attributions and psychological change* (s. 119-134). London: Academic Press.
- BULMAN, R. J. & WORTMAN, C. B. (1977). *Attributions of blame and coping in the "Real World": Severe accident victims react to their lot*. *Journal of Personality and Social Psychology*, 35, 351-363.
- BURGER, J. M. (1981). *Motivational biases in the attribution of responsibility for an accident: A meta-analysis of the defensive-attribution hypothesis*. *Psychological Bulletin*, 90, 496-512.
- CHAIKIN, A. L. & DARLEY, J. M. (1973). *Victim or perpetrator? Defensive attribution of responsibility and the need for order and justice*. *Journal of Personality and Social Psychology*, 25, 268-275.
- CHIAPPONE, D. I. & KROES, W. H. (1979). *Fatalism in coal miners*. *Psychological Reports*, 44, 1175-1180.
- DALAL, A. K. & PANDE, N. (1988). *Psychological recovery of accident victims with temporary and permanent disability*. *International Journal of Psychology*, 23, 25-40.
- DEJOY, D. M. (1987). *Supervisor attributions and responses for multi-causal workplace accidents*. *Journal of Occupational Accidents*, 9, 213-223.
- FREY, D., ROGNER, O., SCHÜLER, M., KÖRTE, C. & HAVEMANN, D. (1985). *Psychological determinants in the convalescence of accident patients*. *Basic and Applied Social Psychology*, 6, 317-328.
- FREY, D. & ROGNER, O. (1987). *The relevance of psychological factors in the convalescence of accident patients*. Teoksessa G. R. Semin & B. Krahe (toim.), *Issues in contemporary German social psychology* (s. 241-257). London: Sage.
- GLEASON, J. M. & HARRIS, V. A. (1976). *Perceived freedom, accident severity and empathic value as determinants of the attribution of responsibility*. *Social Behavior and Personality*, 4, 171-176.
- GLENDON, A. I. & MCKENNA, E. F. (1995). *Human safety and risk management*. London: Chapman & Hall.
- GYEKYE, A. S. (2001). *The self-defensive attribution theory revisited: A culture-comparative analysis between Finland and Ghana in the work environment*. Helsinki: Yliopistopaino.
- HEIDER, F. (1958). *The psychology of interpersonal relations*. New York: Wiley.
- HOFSTEDE, G. H. (1980). *Culture's Consequences*. Beverly Hills, CA: Sage.
- JONES, E. E. & DAVIS, K. E. (1965). *From acts to dispositions. The attribution process in person perception*. Teoksessa L. Berkowitz (toim.), *Advances in experimental social psychology*, Vol. 2 (s. 219-266). New York: Academic Press.
- KOUABENAN, D. R. (1985). *Degree of involvement in an accident and causal attribution*. *Journal of Occupational Accidents*, 7, 187-194.
- KOUABENAN, D. R. (1990). *Occupational safety and health problems in Côte d'Ivoire. A diagnosis and some possible remedies*. *International Labour Review*, 129, 109-119.
- KOUABENAN, D. R. (1998). *Beliefs and the perception of risks and accidents*. *Risk Analysis*, 18, 243-252.
- KOUABENAN, D. R., GILBERT, D., MÉDINA, M. & BOUZON, F. (2001). *Hierarchical position, gender, accident severity, and causal attribution*. *Journal of Applied Social Psychology*, 31, 553-575.
- LACROIX, D. V. & DEJOY, D. M. (1989). *Causal attributions to effort and supervisory response to workplace accidents*. *Journal of Occupational Accidents*, 11, 97-109.
- LERNER, M. J. (1965). *Evaluation of performance as a function of performer's reward and attractiveness*. *Journal of Personality and Social Psychology*, 1, 355-360.
- MCKILLIP, J. & POSAVAC, E. J. (1975). *Judgments of responsibility for an accident*. *Journal of Personality*, 43, 248-265.
- MITCHELL, T. R. & KALB, L. S. (1981). *Effects of outcome knowledge and outcome valence on supervisors' evaluations*. *Journal of Applied Psychology*, 66, 604-612.
- MITCHELL, T. R. & KALB, L. S. (1982). *Effects of job experience on supervisor attributions for a subordinate's poor performance*. *Journal of Applied Psychology*, 67, 181-188.

- MITCHELL, T. R. & WOOD, R. E. (1980). *Supervisor's responses to subordinate poor performance: A test of an attributional model. Organizational Behavior and Human Performance*, 25, 123-138.
- NIELSON, W. R. & MACDONALD, M. R. (1988). *Attributions of blame and coping following spinal cord injury: Is self-blame adaptive? Journal of Social and Clinical Psychology*, 7, 163-175.
- SALMINEN, S. (1992). *Defensive attribution hypothesis and serious occupational accidents. Psychological Reports*, 70, 1195-1199.
- SALMINEN, S. (1997). *Risk taking, attributions and serious occupational accidents. Helsinki: Finnish Institute of Occupational Health, People and Work, Research Reports 13.*
- SALMINEN, S. & SETH, G. A. (2000). *Suomalaisten ja ghanalaisten työtapaturmiin liittyvät attribuutiot. Psykologia*, 35, 416-421.
- SHAVER, K. G. (1970). *Defensive attribution: Effects of severity and relevance on the responsibility assigned for an accident. Journal of Personality and Social Psychology*, 14, 101-113.
- SHAW, J. I. & SKOLNICK, P. (1971). *Attribution of responsibility for a happy accident. Journal of Personality and Social Psychology*, 18, 380-383.
- TAKALA, J. (1999). *Global estimates of fatal occupational accidents. Epidemiology*, 10, 640-646.
- TYLER, T. R. & DEVINITZ, V. (1981). *Self-serving bias in the attribution of responsibility: Cognitive versus motivational explanations. Journal of Experimental Social Psychology*, 17, 408-416.
- VAN DER PLIGT, J. (1981). *Actors' and observers' explanations: Divergent perspectives or divergent evaluations? Teoksessa C. Antaki (toim.), The psychology of ordinary explanations of social behaviour (97-118). London: Academic Press.*
- VIDMAR, N. & CRINKLAW, L. D. (1974). *Attributing responsibility for an accident: A methodological and conceptual critique. Canadian Journal of Behavioral Sciences*, 6, 112-130.
- WALSTER, E. (1966). *Assignment of responsibility for an accident. Journal of Personality and Social Psychology*, 3, 73-79.
- WALSTER, E. (1967). *'Second guessing' important events. Human Relations*, 20, 239-249.
- WATSON, D. (1982). *The actor and the observer: How are their perceptions of causality divergent? Psychological Bulletin*, 92, 682-700.

Heikki Mäki-Kulmala Urheilusta, bisneksestä ja sodasta

1. Mauno Koiviston väitöskirjan ohella on Suomessa ilmestynyt sadoittain muitakin sosiologien, psykologien, historioitsijoiden, antropologien, teologien tai filosofien laadukkaita tutkimuksia työstä ja työelämästä. Niitä on tehty tilastollisin, laadullisin, historiallisin tai käsiteanalyttisin menetelmin, mutta ei: Suurempaa yleisöä eivät tämän uurastuksen tulokset tunnu juuri liikuttavan. Sitä kiinnostaa mahtipontinen hölynpöly - tyylikkäässä puussa, siihen sopivassa solmiossa ja kovissa kansissa.

Tämä nurinkuriselta vaikuttava asiantila on katke-roittanut monen tutkijan mielen. Ainakin niinä hetkinä, jolloin heidän omat projektihankeensa (so. niiden rahoitus) ovat menossa kiville. Tutkija voi kuitenkin lohdutua tiedolla, ettei tällainen hölynpöly ole vain meidän aikamme vitsaus. Suurella yleisöllä - eli meillä ihmisillä - on halu kuulla hyviä uutisia, löytää ratkaisuja tai "innostavia näköaloja" ja uskoa ne tosiksi. Näin on aina ollut ja tulee myös aina olemaan. Niinpä jo runsaat kaksi vuosituhatta sitten eläneet Sokrates ja Laotse katsoivat kumpikin tahollaan tarpeelliseksi korostaa, etteivät koreat sanat ole tosia tai todet sanat koreita.

Gurujen koreat sanat, kirjat tai esiintymiset ovat elämysteollisuutta, erikoislaatuista viihdettä, jolla on nyt melkoisesti kysyntää. Korven, Tammisen, Tanhuan tai heidän ammattiveljiensä aikaansaannoksia ei siis pidä arvioida työelämän ongelmien erittelyinä. Pikemminkin kyse on yhdestä uudesta työelämään liittyvästä ongelmasta, jota olisi korkea aika ryhtyä tutki-maan.

2. Jääkiekkoilijana ja saman lajin valmentajana tunnetuksi tulleen Juhani Tammisen hengentuotteet tuotteet koostuvat pääosin puhkihöylätyistä hokemista tyyliin: työelämän tahti kiihtyy kaiken aikaa ja että se kiihtyy tulevaisuudessa vieläkin enemmän, että kilpailu kiristyy, että työelämä kansainvälistyy ja se edellyttää mm. parempaa kielitaitoa tai että työelämässä korostuvat yhä enemmän ihmissuhdetaidot. Hän jaksaa sivu sivun perään todistella myös, että työ sujuu paremmin hyväkuin huonokuntoiselta; että hyvä kunto vaatii säilyäkseen oikeanlaista ravintoa, riittävää liikuntaa ja lepoa. Että työteholle on eduksi, jos työntekijän perheasiat ovat kunnossa, jos hän voi luottaa esimieheensä, jos työyhteisön ilmapiiri on hyvä tai jos kalenteriin

ei buukata päällekkäisiä tapahtumia. Muuan toinen huippuvalmentaja kulutti painomustetta kertoakseen lukijoilleen, kuinka työ kunnan välineillä sujuu aina paremmin kuin kelvottomilla ja kuinka työpöydän tulee olla riittävästi valaistu.

Miksi ihmiset sitten kuuntelevat näitä alkeellisia viisauksia niinkin ahnaasti? Emmekö eläkään informatorijähdyksen aikaa, jolloin tietojen ja taitojen sanotaan vanhenevan ennätysvauhtia, jolloin työstä, yhteiskunnasta ja koko maailmasta uskotaan tulevan aina vain vaativampi ja monimutkaisempi?

Arvoituksen avain löytyy vaikkapa sirkusareenalta, missä leijonankesyttäjät voi työntää päänsä pedon kitaan ja viivähtää siellä hetken yleisön pidätellessä henkeään. Kun hän sitten juhallisin elkein vetäytyy pelottavien leu-kojen ulottuvilta, on yleisön helpotuksen tunne käsin kosketeltavaa.

Myös Tamminen ja monet muut valmentajagurut loihivat kuulijoidensa mieleen ensin vaaran tuntemukset: Kilpailu kiristyy kaikkialla, kukaan ei voi olla varma työpaikastaan tai siitä, että hänen tiedoillaan ja taidollaan olisi enää huomenna kysyntää. Tulevaisuudessa ihmiset ovat yhä enemmän oman onnensa varassa, sillä valtion mahdollisuudet luoda turvaa kansalaisilleen hupenevat vuosi vuodelta. Näin pää on leijonan kidassa.

Tämän jälkeen Tamminen alkaa todistella, kuinka levänneen ja hyväkuntoisen työ sujuu paremmin kuin huonokuntoisen tai uupuneen, ettei tärkeitä papereita saa repiä tai hukata, ettei tapaamisista pidä myöhästellä... Nuo tutut latteudet kuullessaan yleisö helpottuu kuin näkisi leijonankesyttäjän selviävän hengenvaarallises-ta tilanteestaan: kovenevassakin kilpailussa ja monimutkaistuvassakin maailmassa pätevät sittenkin samat selvät ja yksinkertaiset säännöt kuin talvisodassa tai isoäidin lapsuudessa.

Tämä temppu tai tarina matkasta hornan kattilaan ja takaisin ei vanhene koskaan.

3. *Aurinkokuninkaassa* Tamminen mainitsee tärkeimmäksi esikuvakseen äitinsä, joka "teki 16-tuntisia työpäiviä ylläpitäessään menestyksekkästä pienyritystään huolehtien samalla perheestään". Samaisen kirjan mukaan ihmisen täytyy keskittyä työhönsä joka hetki vähintään sataprosenttisesti, koska jo viiden prosentin keskittymisvaje pudottaa kuulemma tuloksen