

Tampereen työväestön aineellinen elintaso vuosina 1850—1910

Palkat

Työläisen tärkeimpiä tunnusmerkkejä oli rahapalkka, johon hänen aineellinen toimeentulonsa perustui. Palkkojen kasvu oli siten ensimmäinen edellytys aineellisen toimeentulon parantamiselle.

Käytettävissä olevien tulojen lisääntyminen mahdollisti työläiselle ja hänen perheelleen esimerkiksi paremman ravinnon ja paremmat vaatteet. Mikäli palkat puolestaan pienenevät, toimeentulo-ongelmat ja niiden ratkaiseminen luonnollisesti vaikeutuivat.

Tampereen työläisten nimellispalkat nousivat tarkasteltavana ajanjaksona ensimmäisen kerran vuoden 1890 tienoilla ja toisen kerran vuoden 1910 paikkeilla.

Palkkaeroja luonnollisesti esiintyi, koska ammattitaitoisille työntekijöille maksettiin enemmän kuin ammattitaidottomille.

Palkat vaihtelivat myös vuodenaikojen mukaan. Näin varsinkin ulkotyöläisten kohdalla. Palkat olivat kesällä ja syksyllä suurimmillaan ja talvella sekä alkukevällä pienimmillään.

Palkkojen vaihtelu johtui työvoiman kysynnästä ja tarjonasta. Toisaalta palkkojen eroon vaikutti työpäivän pituus, joka kesällä ja syksyllä oli pisimmillään.

Myös tehdastyöläisten palkat vaihtelivat vuodenaikojen mukaan. Tämä oli ilmeisesti seurausta yleisistä palkkojen muutoksista. Kun tehtaan ulkopuolella palkat pienenevät, voitiin tehtaissakin palkkoja laskea. Tuossa tilanteessa kun ei tarvinnut pelätä, että tehtaiden väki olisi juossut parempipalkkaisten töiden perään.

Nimellispalkkoja tärkeämpää on kuitenkin tietää, kuinka reaaliensiot kehittyivät. Reaaliensioden kasvu ajoittui samoihin vuosiin kuin nimellispalkkojenkin kasvu. Kuitenkin niin, että reaaliensio kasvoi miesvaltaisilla aloilla jo vuonna 1875. Tosin tilapäisesti. Voimakkaammillaan koko työväestön reaaliensioden kasvu oli 1890-luvulla ja vuoden 1905 jälkeen.

Finlaysonin työläisten reaaliensio kohosi hiukan aiemmin ja jonkin verran enemmän kuin muualla työskentelevien palkka. Tehtaan tuotannon määrä ja kasvu oli huomattavasti voimakkaampaa kuin esimerkiksi pellavatehtaan, jonka työläisten reaaliensio kohosi merkittävimmin vasta 1900-luvun puolella. Kun huomioidaan ajankohta, jolloin teollistuminen Tampereella ja myös koko maassa lähti liikkeelle, voidaan todeta työläisten saaneen nauttia uuden elinkeinon hedelmistä varsin myöhäisessä vaiheessa.

Reaaliensioden kasvu merkitsi luonnollisesti sitä, että työläisten ostovoima kasvoi. Esimerkiksi kaupungin työmiehet saattoivat päiväpalkallaan ostaa aikaisempaa enemmän mm. elintarvikkeita. Tämä selviää seuraavasta asetelmasta, jossa on laskettu neljän peruselintarvikkeen osalta se määrä, mikä kaupungin työmiesten keskimääräisellä päiväpalkalla kunkin vuonna voitiin hankkia.

	voi/kiloa	maito/littraa
1870	0,9	11,8
1880	0,9	12,0
1890	1,3	15,8
1900	1,3	16,8
1910	1,6	22,2

	ruisleipä/kiloa	sianliha/kiloa
1870	7,3	1,6
1880	6,3	..
1890	11,3	2,5
1900	9,8	1,8
1910	11,9	2,3

Vuositulot ja -menot

Vaikka työläisten reaaliensiot vuosisadan vaihteen molemminpuolin kasvoivatkin, työläisperheet hankkivat erilaisia lisäansioita joko perheenpään tai koko perheen voimin. Tämä ilmenee ammattientarkastaja Vera Hjeltin vuonna 1911 julkaisemasta tutkimuksesta, Tutkimus ammattityöläisten toimeentuloehdoista Suomessa vuonna 1908—1909.

Hjeltin mukaan lisäansiot olivat välttämättömiä ensinnäkin siksi, että päätoimesta saatavilla tuloilla ei tultu toimeen. Toisaalta sivutienisteilla haluttiin rahoittaa muidenkin kuin vain perustarpeiden tyydyttäminen. Myös säästöjen hankkiminen saattoi innostaa joitakin työläisiä ylimääräiseen työhön.

Hjeltin tutkimuksen mukaan perheellisten työmiesten ansiotyöstään saamat tulot olivat Tampereella suunnilleen yhtäsuuria ammatista riippumatta. Kaikkein pienimpien tulojen varassa elivät yksinhuoltajaäidit.

Erilaisiin sivutuloihin joutuivatkin sitten turvautumaan yksinään lapsiensa kanssa elävät naiset. Vastaavassa asemassa olivat perheenisät, joilla oli elätettävänään suuri perhe.

Perhehuoltajien sivutulotkaan eivät aina riittäneet. Varsinkin suurissa perheissä jouduttiin turvautumaan esimerkiksi lasten ansioihin, joita lapset hankkivat pakon edessä hyvin nuorina. Joskus oli turvauduttava myös erilaisiin apuvaroihin, kuten lainoihin ja mahdollisiin säästöihin. Pelkällä päätoimesta saadulla palkalla saattoivat tulla toimeen vain naimattomat naiset ja lapsettomat pariskunnat.

Työläisperheiden menoista voidaan todeta se luonnollinen tosiasia, että mitä suurempi perhe sen suuremmat menot.

Yksinhuoltajaäitien ravintomenoista mainittakoon, että ne olivat muiden ruokakuntien ravintomenoihin verrattuna kaikkein suurimmat. Tämä johtui siitä, että he joutuivat turvautumaan muita enemmän ”kuivaan muonaan”. Se taas oli kalliimpaa kuin kotona valmistettu ruoka.

Yksin elävät, naimattomat naiset olivat kaikkein parhaimmassa asemassa. Esimerkiksi ruokaostoksilla käydessään he saattoivat ostaa pieniä ylellisyyksiäkin kuten suklaata ja hedelmiä.

Ravinto

Reaaliansioiden kasvusta huolimatta työväestön toimeentulo näyttää Hjeltin tutkimuksen valossa olleen melko niukkaa vielä vuosisadan vaihteen jälkeenkin. Kaikki tulot, joitakin pikkusäästöjä lukuunottamatta näyttävät menneen kulutukseen. Oleelliseksi työväestön aineellisen elintason kehitystä tarkasteltaessa muodostuukin kysymys, kasvoiko työväestön kulutus tarkasteltavana olevan ajanjakson aikana?

Tietoja työväestön sen enempää kuin muunkaan väestön kuluttamista ravintoaineiden määristä ei viime vuosisadan puolelta liikoja ole. Taulukosta 1 voidaan kuitenkin vetää jonkinlaisia johtopäätöksiä.

Taulukko 1. Tärkeimpien ravintoaineiden kokonaistarjonta (kg) sekä niiden ravintoarvo (kcal/päivä) asukasta kohden (vuosikeskiarvoina)

	1870	1890	1910
Vilja	166	145	183
Liha	24	27	32
Kala	9	7	7
Maito	102	135	184
Kuorittu maito	174	227	191
Voi	4	6	9
Peruna	130	126	133
Juurikasvit	18	20	15
Sokeri ja siirappi	3	6	12
Kahvi	2	2	4
Ravintoarvo	2900	2900	3600

Vaikka taulukossa onkin tarjontaa kuvaavat luvut, ja lisäksi laskettuna koko väestöä kohti, voitaneen perustellusti olettaa työväestön ravinnon kulutuksen kasvaneen vuosisadan vaihteen tienoilla.

Se, mistä työmiehen päivittäinen ravinto koostui, käy selville puolestaan taulukosta 2. Se perustuu aiemmin mainittuun Vera Hjeltin tutkimukseen.

Taulukko 2. Työmiehen päivittäisen ravinnon sisältämä energia vuosisadan alussa

	Päiväannoksen energia	
	kcal	%
Leipää, jauhoja	1746	52,3
Maitoa, kermaa	567	17,0
Voita	316	9,5
Lihaa, läskiä	246	7,4
Kalaa	59	1,8
Perunoita	190	5,6
Sokeria, siirappia	217	6,4
yht.	3341	100,0

Vuosisadan alussa työmiehen päivittäisen ravinnon energiamäärä oli siis runsaat 3300 kcal:a. Nykyisten kriteerien mukaan raskasta työtä tekevä mies tarvitsee keskimäärin 4000 kcal:a vuorokaudessa. Näin ollen vuosisadan alussa työmies-ten ravinto saattoi olla riittämätöntä tai ainakin yksipuolista.

Tätä oletusta tukee myös tieto, että esimerkiksi Finlaysonin tehtaan työntekijöillä yleisin syy vierailta tehtaan lääkärin luona oli vuosina 1905—1906 ruuansulatuselintensairaudet. Kun lisäksi puutostaudit olivat vuonna 1907 neljänneksi yleisin hoidossakäynnin aihe, voidaan todella olettaa työläisten ravinnon olleen puutteellista tai toisaalta ravintotottumusten epäterveellisiä.

Työläiskotien esineistö ja työväestön vaatetus

Työväestön ravintomenot olivat vain osa, joskin suurin, kulukselta aiheutunut kustannuserä. Toki työläiskodit kuluttivat rahaa muuhunkin kuin vain ruokaan. Mutta kasvoiko työväestön kulutus ravinnon lisäksi muiden hyödykkeiden osalta?

Kysymykseen haetaan vastausta seuraavan oletuksen pohjalta: Mikäli työväestö kykeni hankkimaan käyttöönsä enemmän, parempia tai uusia hyödykkeitä, se näkyi työläisten varallisuudessa. Varallisuutta taas kuvastaa mm. omaisuus, joka puolestaan näkyy perukirjoista.

Taulukko 3. Perukirjoitetun työväestön keskimääräinen varallisuus vuosina 1850—1910

	1850	1870	1890	1910
havaintojen määrä	13	16	49	65
	mk	mk	mk	mk
kiinteä omaisuus	259,3	128,1	244,9	59,2
kultaesineet	0,3	11,6	7,0	11,2
hopeaesineet	1,3	14,2	4,6	10,0
läkki- ja rautaesineet	5,0	22,9	6,7	4,2
messinki- ja kupariesineet	3,4	8,8	4,0	3,5
muista metalleista				
valmistetut esin.	0,2	0,1	0,1	0,2
huonekalut	13,8	34,5	40,4	71,6
liina- ja sänkyvaatteet	7,4	24,9	12,9	30,1
puuastiat	4,2	4,1	2,2	1,4
posliini-, lasi- ja				
kiviastiat	1,6	4,2	3,2	3,8
vaatteet	28,5	101,0	77,4	90,6
kirjat	2,0	4,7	2,1	2,5
muu irtaimisto	25,8	44,2	16,8	66,5
käteinen raha	32,2	18,8	50,6	111,5
saavat	141,3	86,9	31,6	428,2
talletukset	0,0	0,0	84,8	499,5
bruttovarallisuus	526,2	509,1	589,2	1393,9
hautaus- ja perukirjoitus-				
kustannukset	57,8	77,1	93,9	184,6
velat	170,0	43,9	131,6	223,1
nettovarallisuus	298,4	388,0	363,7	986,3

Taulukosta 3 ilmenee työväestön varallisuuden kiistaton kasvu. Kun lisäksi tiedetään, että perukirjojen perusteella mitattu varallisuuden kasvu ei johtunut rahanarvon muutoksista, voidaan todeta työväestön ylijäämäkulutuksen kasvaneen.

Pelkät numerot eivät kuitenkaan kuvasta varallisuuden kasvun koko sisältöä. Oman mielenkiintoisen ongelmansa muodostaakin kysymys, minkälainen on eri esineryhmien osalta numeroiden taakse kätkeytyvä kehitys?

Asiaa tarkastellaan tässä kahden perukirjan perusteella. Perukirjat on valittu siten, että ne mahdollisimman hyvin edustaisivat ns. tyypillisiä työläiskoteja.

Tarkastelun kohteeksi poimitut perukirjat kuvaavat kahden työläiskodin esineistöä. Toinen peruluetteloista on vuodelta 1850 ja toinen vuodelta 1910.

Vuoden 1850 perukirja on laadittu tehtaantömiehen vaimon Hedwig Wahlbergin kuoleman jälkeen. Hedwig oli kuollessaan 30-vuotias neljän lapsen äiti.

Vuodelta 1910 peräisin oleva peruluettelo on puolestaan kirjoitettu tehtaantömiehen vaimon Justiina Finnäsin kuoleman jälkeen. Hän oli kuollessaan 33-vuotias kolmen lapsen äiti.

Talousesineet

Hedwig keitteli ruuan kolmijalkapannussa kaakeliuunin sisällä tai avoimen piisin päällä, jollaisia oli esimerkiksi Finlaysonin tehtaanasuntojen osakekittiöissä. Kuparinen kahvipannukin Hedwigillä oli, sekä mylly kahvin jauhamista ja kahvinpaahdinkin sen paahdamista varten. Lisäksi hänellä oli puukko ja pari mukia.

Justiina puolestaan teki ruuan perheelleen parilla kattilalla hellassa. Kahvin hän valmisti ja keitteli kuitenkin samoilla välineillä kuin Hedwig. Lisäksi Justiinan perhe käytti ruokaillessaan metallilusikoita. Hedwigillä puolestaan oli tarjota luskointiin puulusikat. Haarukoita ja veitsiä ei työläisperheissä vielä vuosisadan vaihteenkaan tienoilla tunnettu, joitakin poikkeuksia lukuunottamatta.

Ruokaa ja kahvia tarjoillessaan Hedwigillä oli käytettävänä posliinilautaset, kivivateja ja kahvikupit. Isäntää ja hänen vieraitaan varten oli kolme ryyppylasia, joiden käytöstä kertoivat keittiössä säilyneet viisi lasipulloa. Siinä kaikki.

Justiinalla asiat olivat hieman paremmin. Hän saattoi katata kahvipöydän myös sokeri- ja kerma-astialla. Hänellä oli käytössään myös maitokannu ja suola-astia. Muita eroja ei ollut.

Hedwig oli sen ajan kaupunkilainen, joka leipoi kotonaan leivät, teki kotikaljan ja vietti kotiaskareissaan yleensäkin samanlaista elämää kuin maalla asuva perheenäiti. Kaupunki-

elämä ei vielä 1800-luvun puolessavälissä ollut Tampereella saanut sellaisia muotoja kuin mitä se oli saanut 1900-luvun alkuun tultaessa. Niinpä Hedwigillä oli leipomiseen ja kaljante-koon pari tiinua, taikinapytty ja juomatynnyri. Justiina, joka jo pääsi kokemaan kaupungin todellisen sykkeen, ei enää tarvinnut kuin vesiämpärin. Kaljan hän osti porvareilta ja leivät torilta. Kokonaisuudessaan kotitalouksien omavaraisuuteen perustuva elämä alkoi väistyä kaupungista uuden vuosisadan myötä.

Huonekalut

Kuten tunnettua työväestö asui vuosisadan vaihteen molemmin puolin varsin ahtaasti. Tämä oli omiaan rajoittamaan huonekalujen määrää. Kuitenkin työläiskotien kalustuksessa tapahtui tiettyä kehitystä. Tämä näkyy seuraavasta asetelmasta, missä on lueteltu Hedwigin ja Justiinan kotien huonekalut.

	Hedwig (1850)	Justiina (1910)
sänky	1	2
sohva	1	—
senkki	1	—
pöytä	1	1
tuoli	3	2
jakkara	2	—
kirstu	1	—
kehto	1	—
kaappi	—	1
seinäkello	—	1
piironki	—	1
pesukaappi	—	1
kuvastin	—	1
keinutuoli	—	1
kynttilänjalka	2	—
lamppu	—	2

Molemmissa perheissä oli välttämättömänä huonekaluna pöytä. Kaikilla sen ympärillä istuvilla ei kuitenkaan ollut

omaa istuinta, joten istuviltaan syöminen edellytti vuorotte-
lua.

Komeroita ei työläiskodeissa tunnettu. Tavarointa säilytet-
tiin erilaisissa kirstuissa, lipastoissa, kaapeissa ja piirongeis-
sa. Kuten Hedwigin ja Justiinan huonekaluista voidaan havai-
ta kirstut ja senkit olivat käytössä viime vuosisadan puolenvä-
lin tienoilla, kun taas piirongit tulivat käyttöön vasta myö-
hemmin.

Sänkyjäkään ei sen enempää Hedwigillä kuin Justiinalla-
kaan ollut tarjota koko perheelleen. Sänkyjen puute ei kuiten-
kaan ollut mikään ihme, sillä erilaiset tilapäisvuoteet olivat
hyvin yleisiä. Kuka teki vuoteensa lattialle vällyjen ja matto-
jen avulla, kuka nukkui tuolien ja kirstujen varaan rakenne-
tussa vuoteessa.

Keinutuoli, seinäkello ja piironki olivat vielä 1800-luvun
lopulla huonekaluja, joita ei ollut kuin joissakin varakkaissa
työläiskodeissa. Vuosisadan vaihteen jälkeen nekin olivat
yleisesti käytössä. Keinutuolin hankinnan juhlavuotta koros-
taa se, että erääseen työmiehen kotiin kiikkutuoli ostettiin
vanhempien juhliessa 50-vuotishääpäivää.

Paitsi, että seinäkello oli hyödyllinen, se oli miltei ainoa
koristus työläiskotien seinillä. Kukatkaan eivät juuri huoneis-
toja somistaneet. Verhot olivat vielä 1800-luvun lopullakin
harvinaisia. ”Kun sitten erään paperitehtaan miehen ikku-
naan ilmaantuivat kartiinit, käytiin niitä katsomassa kuin
morsianta ja haukuttiin, että Kraanluntilla on pantu kalsongit
klasiin.”

Mattoja ei sentään ihmetelty. Lattialla oli räsymatot, jotka
”pestiin kesällä ja käännettiin jouluksi”.

Valaistus hoidettiin viime vuosisadan puolivälissä kyntti-
löillä ja päreillä. Nämä korvattiin vähitellen öljylampuilla,
kunnes vuosisadan ensimmäisen vuosikymmenen aikana
kaupunki kokonaisuudessaan saatiin sähkövalon piiriin.

Vuode- ja liinavaatteet

Jos eivät riittäneet työläiskotien vuoteet kaikille perheenjäse-
nille, eivät riittäneet vuodevaatteetkaan. Hidasta oli muutok-

sen virta tässäkin asiassa. Sen enempää Hedwigillä kuin Justiinallakaan ei ainakaan nykyisen mittapuun mukaan ollut ylpeyden aihetta omista vuode- ja liinavaatteistaan. ’

	Hedwig (1850)	Justiina (1910)
patja	1	2
tyyny	2	2
lakana	1	3
talja	1	—
täkki	1	2
loimi	1	—
nenäliina	1	—
pyyheliina	1	—
sängynpeite	—	1
pöytäliina	—	1
verhot	—	1
piironginpeite	—	1

Patjat ja tyynyt täytettiin ruo'on päillä tai oljilla, joita ostettiin torilta tai kerättiin itse. Lakanoiden määrästä ilmenee, ettei kummassakaan perheessä nukuttu kahden lakanan välissä. Niitä ei kovin usein voitu vaihtaakaan, eikä siten myöskään pestä. Tyynyliinat olivat tuntemattomia, ja yleensäkin pidettiin ihmeenä sitä, että jossain käytettiin tyynyliinoja ja kaksia lakanoita.

Koska tækkejä oli vähän, käytettiin niiden korvikkeina vällyjä tai taljoja. Vuoteiden ja vuodevaatteiden puuttuessa jäi jokaisen mielikuvituksen varaan niiden puutteen korvaaminen. Erään perheen parissa elävällä anopilla oli myös peitteenä vällyt, ”mutta ne kasvattivat kirppuja, kun lapset niihin vielä kuseskelivät”.

Jos Hedwigin ja Justiinan kodit eivät komeilleet vuodevaatteilla, eivät ne loistaneet liinavaatteillakaan. Jos perheenjäsenet kävivät aamu- tai iltapesulla, pyyhkeitä kuivaamiseen ei ollut käytettävissä. Kun Justiina pyhäisin kattoi kahvipöydän, saattoi hän levittää pöydälle liinan. Selväähän toki oli, ettei sitä viikolla pidetty.

Vaatteet

Hedwigin ja Justiinan garderobi ilmenee seuraavasta asetelmasta.

	Hedwig (1850)	Justiina (1910)
hame	5	4
esiliina	3	—
alushame	1	2
paita	2	4
silkkihuivi	2	1
huivi (ei silkkiä)	6	1
sukat	1 pari	—
kengät	1 pari	1 pari
viitta	1	—
palttoo	—	1
kesäsaketti	—	1
alushousut	—	1

Vaikka rouvien hameiden määrässä ei suurta eroa ollutkaan, hameissa oli. Muoti oli toki 70 vuoden aikana muuttunut. Hedwigin hameet olivat tuolloin yleisesti käytettyjä puolihameita, jotka ripustettiin vyötäisille ja pidettiin erilaisten paitojen, puseroiden ja liivien kanssa. Nämä, luultavasti kotitekoisista kankaista valmistetut puvut, erosivat Justiinan tehdaskankaasta valmistetuista leningeistä, joissa pusero tai liivi-osa oli ommeltu yhteen hameosan kanssa.

Justiinan hameiden kaltaisia olivat kaikki muodinmukaiset hameet, joita esimerkiksi Finlaysonin puuvillatehtaassa työskentelevät naiset käyttivät vuosisatojen vaihteessa. Pukujen nimistä mainittakoon krinuliini, rynkkyrokki, strappeli, poluneesi ja prinsessapuku. Kun tehtaantyttö puki päälleen esimerkiksi krinuliinin vanteineen tai monine alushameineen, oli pumpulienkeli syntynyt.

Vaikka Hedwigillä ja Justiinalla ei monia alushameita ollutkaan, oli muodinmukaista, nimenomaan Justiinan tyttöaikoina, käyttää useampaakin kuin vain yhtä alushametta sa-

manaikaisesti. Varsinaisten alushameiden puute ei tosin haitannut, ne kun saatettiin tehdä vanhoista päällyshameista.

Alushameet olivat välttämättömiä paitsi lantion leveyden korostamiseksi varsinkin krinuliiniä käytettäessä, myös siksi, että niillä korvattiin pitkään alushousut. Justiina oli ensimmäisiä tavallisia työläisnaisia, jotka alushousuja alkoivat käyttää. Ennen vuosisadan vaihdetta niitä ei pidetty edes talvella, vaan pakkasilla käytettiin niinsanottua tupia, joka oli topattu alushame.

Yläruumiin verhona niin Hedwig kuin Justiinakin käyttivät ensinnäkin paitoja. Varsinaisen puseron Hedwig korvasi huiveilla, joita hänen vaatevarastossaan oli peräti kuusi kappaletta. Tuolloin saalit ja isot huivit korvasivat myös palttoot, kun ne tiukasti kiedottiin hartioille talvipakkasilta suojaksi. Vuosisadan vaihteen yli tullessa muoti oli muuttunut tältäkin osin. Justiinalla ei enää päähuivia lukuunottamatta huiveja ollut. Niiden tilalla olivat talvipalttoo ja kesäsaketti.

Liinat olivat niin Hedwigin kuin Justiinankin aikana naisten suosituimpia päähineitä. ”Päässä oli tavallisesti tyykinen raitaliina; oli vallan rivoa, ellei ollut toista kaulassa.” Silkkiliinat olivat tehtaantyttöjen haaveena. Jos niitä ei ollut, käytettiin ”köyhän silkistä” valmistettuja liinoja. Köyhän silkki oli tietyllä tavalla käsiteltyä puuvillakangasta.

Jaloissaan Hedwig ja Justiina pitivät vuodenajoista riippumatta samoja kenkiä. Sukillakaan ei päästy koreilemaan, koska niitä oli ainoastaan Hedwigillä. Hänelläkin vain yksi pari.

Ei ollut suuren suuria eroja rouvien aviosiippojenkaan vaatetuksessa, ei määrällisesti sen enempää kuin laadullisesti. Se, missä muutos tapahtui, oli muoti.

Hedwigin miehen vaatteet olivat aivan samanlaiset kuin mitä miehet yleensä pitivät maaseudulla: Parit housut, niihin sopiva röijy ja lampaannahkainen turkki, puolitusinaa paitoja, kahdet parit sukkia ja saappaat. Siinä varusteet, millä mies pärjäsi läpi vuoden.

Justiinan puolison vaatteet olivat hieman ”kaupunkimaisemmat”. Päällysvaatteina ”trikoovaatteet”, joiden mallista tai koostumuksesta ei voi sanoa mitään. Kolme paitaa, talvea

varten palttoo, eri vuodenaikoihin sopivat päähineet ja kolmet alushousut, jotka näin ollen olivat tulleet nyt myös miesten käyttöön. Yövaatteetkin olivat erikseen, kolmet parit sukkaa ja saappaiden tilalla pikkukengät.

Yleisimmät asuntotyypit

Työväestön aineellisen elintason paraneminen tapahtui pääasiassa kahdella tavalla. Ensinnäkin jokapäiväistä ruokaa kyettiin kaikesta huolimatta entisestään parantamaan ja monipuolistamaan. Toiseksi työläiskoteihin saatettiin hankkia aikaisempaa enemmän ja aikaisempaa kalliimpaa esineistöä.

Työläisten palkkojen kasvu ei kuitenkaan mahdollistanut sille pyrkimyksiä omien asunto-olojensa kohentamiseen. Jotakin poikkeuksia toki oli. Jotkut kykenivät hankkimaan jopa oman talonkin, mutta usein esimerkiksi perinnön turvin.

Kun Tampere perustettiin, kaikille kaupunkiin asettumaan haluaville voitiin osoittaa tontti ilman minkäänlaista lunastushintaa. 1800-luvun puolivälin jälkeen kaupungin asunto-ongelmia ei kuitenkaan enää voitu ratkaista näin helposti, koska jo pelkästään maasta oli pulaa. Kaupunginisät joutuivat kuin yllättäen uuden ongelman eteen. Oli löydettävä ei ainoastaan maata, vaan myöskin asuntoja uuden väestöryhmän, työväestön, tarpeisiin.

Viime vuosisadan puolivälin jälkeen kaupunki pääasiassa myi tontteja niitä tarvitseville. Tämä tapahtui mm. huutokauppojen avulla.

Tontteja jouduttiin kuitenkin myös vuokraamaan. Näin esimerkiksi silloin, kun Kyttälä siirtyi Hatanpään kartanolta kaupungin omistukseen. Kyttälästä, joka ei kuulunut kaupungin asemakaavoitettuun alueeseen, ei voitu myydä tontteja, kuten ei muiltakaan kaavoittamattomilta alueilta.

Edelleen kaupunki otti haparoivia askeleita asuntopolitiikan alalla muodostamalla ns. työväenkaupunginosia, kuten esimerkiksi Amurin. Se pyrki myös vuosisadan vaihteen tienoilla lainoittamaan työmiesten omakotipuuhia. Lainoitukseen tuli mukaan myös valtio.

Yhteiskunnan harjoittamalla asuntopolitiikalla pyrittiin tukemaan lähinnä työväestön ponnistuksia oman talon rakentamiseksi. Vuokra-asuntoja ei sen enempää kaupunki kuin valtiokaan tuolloin rakentanut. Ei siitäkään huolimatta, että työväenliike näin vaati.

Tästä johtui, että vain parhaimmassa asemassa olevat työläiset hyötyivät yhteiskunnan tuesta. Suurin osa jatkuvasti kasvavasta Tampereen työväestöstä joutui sulloutumaan aina vain ahtaampiin ja ahtaampiin asuntoihin. Heikoimmillaan tilanne oli 1890-luvun lopussa.

Työväestön alati heikentyvät asunto-olot toki jo tuolloin tiedostettiin. Niiden parantamista pohdittiin paljonkin, mutta konkreettiset toimenpiteet alkoivat purra vasta ensimmäisen maailmansodan jälkeen.

Tämän enempää työväestön asunto-oloja sen enempää kuin asuntopoliittisia toimenpiteitäkään ei tässä yhteydessä tarkastella. Luotakoon kuitenkin vielä silmäys niihin asuntoihin tai asuntotyypeihin, joissa Tampereen työväestö asusti.

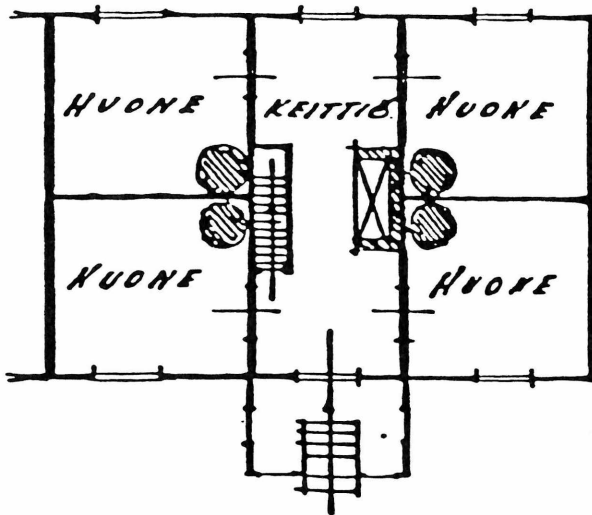
1800-luvun alun kaupunkilaisasuntoihin otettiin rakennusmallit maaseudulta. Tampereen "herrasväen" asunnot muistuttivat vastaavia maaseudun asuntoja, pappiloita, virkamiesasuntoja yms. Käsityöläisten ja "pieneläjien" asunnot olivat taas paritupia ja päätykamarilla varustettuja yksinäistupia. Tältä pohjalta tehtiin erilaisia sovellutuksia lisäämällä esimerkiksi kamareiden määrää.

Tampereella ensimmäisenä varsinaisena kaupunkilaisasuntotyyppinä voidaan pitää yhteiskeittiöjärjestelmää (kuva 1). Se otettiin käyttöön ensimmäisen kerran Finlaysonin työväenasuntoja rakennettaessa 1800-luvun puolivälin tienoilla.

Se, että yhteiskeittiöasunnoista tuli 1800-luvun lopun tyyppisin työläisasunto, johtui siitä, että asuntomuoto kelpasi malliksi myös Amurin rakentajille.

Yhteiskeittiöasunnot levisivät myös vanhaan Kyttälään, jossa ne saivat uusia muotoja. Jo alunperin pieneksi rakennetuissa Kyttälän taloissa oli yhteisen keittiön ympärillä vain kaksi kamaria. Varsinkin Jussinkylässä mainittu asuntomuoto oli laajalti käytössä. Niinpä vuonna 1890 kaupunginosan asunnoista noin 92 prosenttia oli "osalla keittiöön".

Kuva 1. Yhteiskeittiöasunto, asuntotyyppi 1870- ja 1880-luvuilta.



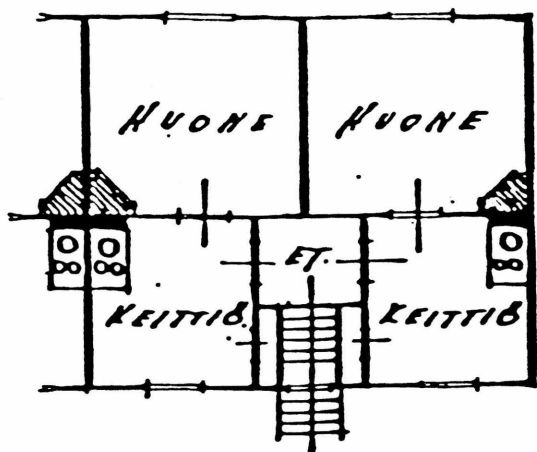
Kuva 1 kuvastaa yhteiskeittiöasunnon perustyyppiä. Yhteiskeittiöasuntojen rakentamisen kulta-aikana voidaan pitää 1870- ja 1880-lukuja.

Yhteiskeittiön ympärillä oli tavallisesti neljä kamaria, joihin sisäänkäynti tapahtui yhteisen porstuan ja keittiön kautta. Kamarit varustettiin kaakeliuuneilla ja keittiössä oli piisi. Piisiä vastapäätä olivat portaat, jotka johtivat vintille.

Vaikka yhteiskeittiöasunnot vielä vuosisadan vaihteen jälkeenkin olivat yleisesti käytössä, niiden rakentaminen kuitenkin väheni ja uusiin työläiskaupunginosiin rakennettiin yhden huoneen ja keittiön asuntoja.

Kyttälän saneerauksen jälkeen huoneen ja keittiön asunnot yleistyivät myös siellä. Kuvasta 2 voidaan havaita näihinkin asuntoihin kuuluneen yhteisen porstuan ja eteisen, mistä sitten päästiin keittiöihin ja niistä kamareihin. Parannusta oli luonnollisesti oma ja tilava keittiö, jossa saatettiin myös ruokailla. Näin ollen kamari vapautui ruokailutilana toimimisesta. Keittiön tulisijat olivat nyt tasolaatoilla varustettuja helloja, mikä uudistus ei suinkaan ollut vähäpätöinen.

Kuva 2. Yhden huoneen ja keittiön asunto, asuntotyyppi 1900-luvun alussa.



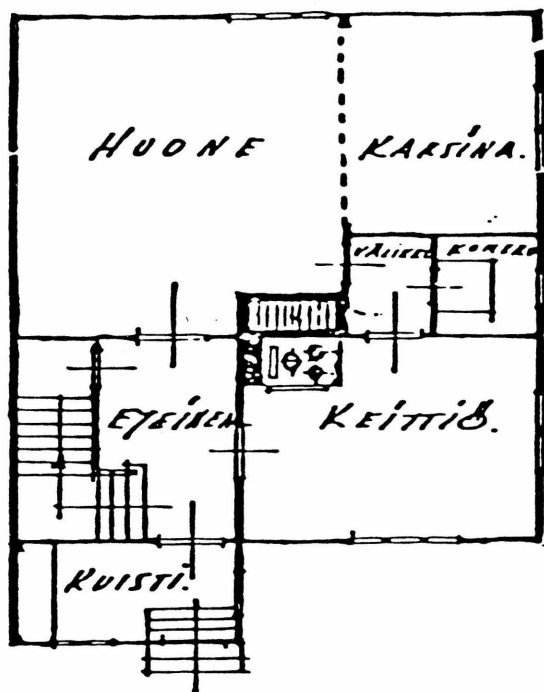
Parannettu versio huoneen ja keittiön asunnosta oli huoneisto, jossa oli oma porstuansa ja eteisensä. Oman asumisrauhan lisäksi tästä oli se hyöty, että säilytystilat kasvoivat. Tämä malli oli ensimmäisissä työväen asuntoyhtiöissä eniten käytetty muoto.

Uuden vuosisadan alussa, varsinkin 1910-luvulla, työväestön asunto-ongelmia pyrittiin ratkomaan esikaupunkialueille rakennettavien omakotitalojen avulla. Tätä tarkoitusta varten järjestettiin kaupungin toimesta mm. piirustuskilpailu, jonka avulla yritettiin löytää edullisia rakennusmalleja.

Rakennuspiirustuksia kuitenkin arvosteltiin paitsi rakentamiselle aiheutuvien teknisten vaikeuksien vuoksi myös niiden toteuttamiskustannusten suuruuden johdosta.

Piirustuskilpailut antoivat kuitenkin uusia virikkeitä rakentajille. Vaikka läheskään kaikki työläiset eivät voineet omaa taloa rakentaa, otettiin jälleen yksi askel eteenpäin työväestön asunto-olojen kehittämiseksi. Kuvassa 3 on esimerkki eräästä 1910-luvulla käytetystä asuntotyypistä.

Kuva 3. 1910-luvulla käytetty omakotitalojen pohjapiirustus.



KIRJALLISUUTTA

- Hansen, Henny, Muotipuku kautta aikojen. Porvoo 1957.
Heikinmäki, Maija-Liisa, Mitä hameiden alla. Helsinki 1967.
Hirsijärvi, Kyllikki, Kotielämää Tampereella 1800-luvun jälkipuoliskolla. — Tampere tutkimuksia ja kuvauksia. Tampere 1946.
Hjelt, Vera, Tutkimus ammattityöläisten toimeentuloehdoista Suomessa 1908—1909. Työtilasto XIII. Helsinki 1911.
Jutikkala, Eino, Tampereen historia III. Tampere 1979.
Kanerva, Unto, Liinatehtaalaisia ja "tehtaanmaistereita". Tampere 1972.
Kanerva, Unto, Messukylän historia II. Tampere 1967.
Kanerva, Unto, Pumpulilaisia ja pruukilaisia. Tampere 1946.
Kanerva, Unto, Puolikunnallista asuntotuotantoa Tampereella. Tampere 1956.
Lönnqvist, Bo, Dräkt och mode i ett landsbygdssamhälle. Helsingfors 1972.
Näreikkö, Heikki, Tampereen työväestön aineellisen elintason kehitys 1850—1914. Suomen historian lisensiaattitutkimus. Tampereen yliopisto 1983.
Tammerfors Linne- och Jern-Manufaktur Aktie-bolag 1856—1931. Helsinki 1931.