

MARKO SALMENKIVI
RISTO PULKKINEN
HEIKKI TUOMINEN

LESIKAALISTEN JA SYNTAKTISTEN NIMENOSIEN YLEISYYDESTÄ JA LEVINNEISYYDESTÄ PERUSKARTAN PAIKANNIMISTÖSSÄ



Paikannimistö on kulttuurihistoriallisesti merkittävä tiedon lähde, sillä paikannimissä säilyy piirteitä ja ilmauksia kielestä kauan sen jälkeen, kun ne ovat muusta kielenkäytöstä kadonneet tai ilmauksien merkitys on olennaisesti muuttunut nimeämisen ajoista (Kiviniemi 1990: 11, 13–14). Konkreettisena esimerkkinä mainittakoon *hiisi*, suomalaisen muinaisuskon keskeinen termi, joka on säilynyt paikannimistössä ja kertoo monessa tapauksessa muinaisista palvontapaikoista lähes tuhat vuotta sen jälkeen, kun kristinusko rantautui Suomeen (*hiidestä* ja sen tutkimuksesta paikannimaineiston pohjalta ks. Koski 1967 ja 1970; myös Pulkkinen ym. 2004).

Sähköisessä muodossa olevien nimistö- ja kartta-aineistojen laajuus on kasvanut viime vuosina räjähdysmäisesti. Kehityksen myötä tietojenkäsittelytieteen menetelmät voivat antaa merkittävän lisän nimistöntutkijan työkalupakkiin. Laajoja aineistoja voidaan näillä menetelmillä tarkastella maanlaajuisesti; esimerkiksi nimien osina esiintyvien sanojen keskittymien tilastollista merkittävyyttä voidaan tutkia kvantitatiivisesti. Voidaan myös laatia yleisyyslistoja paitsi koko maan laajuisesti myös esimerkiksi murrealueittain, maakunnittain tai kunnittain.

Tässä tutkimuksessa tarkastelemme sanojen esiintymistä nimelementteinä ja nimenosina peruskartan koko suomenkielisessä paikannimistössä. Aiemmissä tutkimuksissa aineistot ovat pääosin olleet manuaalisissa kortistoissa (Kiviniemi 1990). Työmme on käsittääksemme ensimmäinen tutkimus, jossa on hyödynnetty kieliteknologisia menetelmiä siten, että niiden avulla hyvin laajasta nimistöaineistosta on eristetty puoliautomaat-

tisesti sanat, joista nimet koostuvat. Olemme käyttäneet automaattisia menetelmiä myös palauttamaan sanat perusmuotoon varsinaista analyysia varten.

Vaikka automaattisten menetelmien soveltaminen ei käy nappia painamalla, vaan vaatii runsaasti ohjelmointia ja tulosten tarkistamista, sanojen eristämiseen tarvittava työmäärä on kuitenkin häviävän pieni verrattuna käsin tehtävään aineiston käsittelyyn. Tulokset eivät luultavasti laadultaan vastaa aivan käsin tehtävän analyysin tarkkuutta. Kuten myöhemmin osoitamme, virheitä esiintyy kuitenkin vain muutamassa prosentissa nimistä. Toisaalta myöskään käsin tehtävässä laajassa analyysissä ei voi välttää virheitä; automaattiset menetelmät poistavat varsinkin laskuvirheitä. Automaattisten menetelmien tuella on ollut mahdollista tehdä koko maata koskevia, varsin täsmällisiä tilastoja, minkä Kiviniemi omassa tutkimuksessaan katsoo perinteisin menetelmin mahdottomaksi (Kiviniemi 1990: 18).

Tarkoituksenamme ei ole analysoida tuloksia lingvistisessä mielessä syvällisesti — siihen meillä ei ole riittävää pätevyyttä. Toivomme artikkelimme antavan aihioita ja materiaalia yksityiskohtaisempaa tutkimusta varten.¹

Seuraavassa käsitellään lyhyesti paikannimien tutkimuksen terminologiaa, minkä jälkeen kuvataan aineisto ja tutkimuksen esikäsittelyvaihe: nimielementtien puoliautomaattinen erottaminen ja esikäsittelyn oikeellisuuden tarkistus. Sen jälkeen siirrytään tarkastelemaan erotettujen nimielementtien ja nimenosien jakaumia erilajisissa nimissä sekä maakunnittain.

TERMINOLOGIASTA

Paikannimet koostuvat yleensä useasta sanasta tai yleisemmin sanoen useasta nimielementistä. *Nimielementillä* tarkoitetaan nimeen sisältyvää sanaa tai suffiksia (Kiviniemi ym. 1974: 35). Nimien *sanasemanttisella* (*leksikaalisella*) luokittelulla tarkoitetaan nimien tai niiden osien luokittelua sanojen yleisten merkitysten perusteella. *Lausesemanttinen* (*syntaktissemanttinen*) luokittelu merkitsee nimien tai niiden osien semanttista luokittelua sen mukaan, mitä niihin sisältyvät ilmaukset nimenantajien näkökulmasta ovat ilmaisseet itse paikasta. (Mts. 24–25.)

Syntaktissemanttisena terminä *nimenosalla* tarkoitetaan nimeen sisältyvää kielellistä ilmausta, joka ilmaisee yhden paikalle ominaisen piirteen (Kiviniemi ym. 1974: 32). Nimen *perusosalla* tarkoitetaan nimenosaa, joka tarkoittaa itse paikkaa ja useimmiten ilmaisee sen lajin tai nimen. *Määriteosa* on syntaktissemanttisesti kaksiosaisissa nimissä perusosaa määrittävä nimenosa. Näin esimerkiksi nimi *Hangasmäki* koostuu syntaktissemanttisesti kahdesta osasta, silloin kun se on kohouman nimi (perusosa on *mäki* ja määriteosa *hangas*), mutta vain yhdestä osasta, kun kyseessä on talonnimi.

Käytämme artikkelissamme termiä *alkuelementti* viittaamaan kahdesta nimielementistä koostetun nimen ensimmäiseen nimielementtiin. Puhumme *nimenalusta*, kun tarkoi-

¹ Kiitämme lämpimästi arvioijia, joiden neuvojen ja korjausehdotusten ansiosta artikkelimme parani merkittävästi.

tamme merkkijonoa, joka aloittaa alkuelementin, mutta saattaa olla vain osa siitä (edellisessä esimerkissä *h, ha, han, hang, hanga* ja *hangas* ovat näin kaikki nimenalkuja, mutta *hangas* on alkuelementti eli ensimmäinen nimelementti).

AINEISTO JA EROTTELUTEKNIikka

Tarkastelemme tässä artikkelissa suomenkielisiä nimiä, jotka sisältyivät Maanmittauslaitoksen paikannimirekisteriin (PNR) vuonna 2002. Rekisteri sisältää kaikki peruskartan (1:20 000) nimet, yhteensä 717 746 suomenkielistä nimeä, sekä ruotsin- ja saamenkieliset nimet, joita on yhteensä 83 178. Artikkelissamme käsittelemme ainoastaan suomenkielisiä nimiä. Kunkin nimen osalta rekisteriin on tallennettu nimetyn kohteen tyyppi, kohteen sijainti (koordinaattipari), kunta, seutukunta ja maakunta, jonka alueella kohde on, sekä tieto siitä, onko nimi suomen-, ruotsin- vai saamenkielinen. Kohteet on kuvattu pistemäisinä; esimerkiksi järveä esittää vain piste (koordinaatit), joka sijaitsee järven alueella. Esitystapaan sisältyy siis virhetekijä, sillä kohde, joka sijaitsee esimerkiksi useamman maakunnan alueella, tulee rekisteröidyksi esiintymäksi vain siinä maakunnassa, jossa sitä edustava koordinaattipiste esiintyy. Vääristymä lienee miltei merkityksetön, koska maantieteellisesti laajojen kohteiden määrä on kohteiden kokonaismäärään nähden pieni.

Paikannimirekisteri on läpileikkaus tietynlaisissa kartoissa olevista nimistä. Sen nimistö on valikoitua esimerkiksi siten, että asutusnimiä on suhteellisesti enemmän kuin oheisaineistona käytetyn Kotimaisten kielten tutkimuskeskuksen Nimiarkiston (NA) kokoelmassa. Paikannimirekisteri ei sisällä siinä määrin pienpaikkojen ja muun muassa peltojen nimiä kuin Nimiarkisto, jossa on kaikkiaan noin 2,6 miljoonaa paikannimitietoa maamme (sekä muun muassa Itä-Karjalan, Värmlannin ja Ruijan) suomen- ja saamenkielisistä nimistä. Nimiä on kerätty siihen systemaattisesti vuodesta 1915 alkaen. Nimien murreasun ja taivutuksen lisäksi on talletettu nimioppaiden kertomaa kohdetta valaisevaa muistitietoa. Kortistona oleva aineisto on järjestetty ensisijaisesti vuoden 1938 rajojen mukaiseksi pitäjäkohtaiseksi kortistoksi.

Paikannimirekisterissä nimetyt kohteet on luokiteltu 51 kohdetyyppiin. Yksittäisten kohdetyyppien yleisyys vaihtelee suuresti. Yli tuhat esiintymää on 17 kohdetyypillä; näiden esiintymät kattavat yhteensä 99,5 % kaikista nimetyistä kohteista. Taulukko 1 sisältää koosteen näistä kohdetyypeistä. Kohdetyyppien jaottelu maasto-, vesistö- ja asutuskohteisiin on muuten selvärajaista, mutta yhteen ja samaan kohdetyyppiin on sisällytetty niin luonnonniityt kuin viljelyalueetkin, ja kyseinen luokka sisältää siten sekä luontoettä kulttuurikohteita. Sisällytämme jatkossa kyseisen kohdetyypin esiintymät PNR:n koodauskäytännön mukaisesti maastokohteisiin. Näin kaikista kohteista maastotyyppien esiintymiä on 45,2 %, vesistötyypisiä kohteita 18,8 % ja asutuskohteita sekä muita kulttuuri-kohteita 36,0 %. Tästä eteenpäin käytämme termiä luontokohde, kun tarkoitamme joko maasto- tai vesistökohteita.

Taulukon 2 ensimmäiset rivit (»kaikki») osoittavat kunkin maakunnan prosentuaalisen osuuden kaikista PNR:n nimistä. Artikkelissamme tarkastelemme useassa kohdin sellaisia nimiä, jotka koostuvat kahdesta sanasta. Näiden nimien maakunnallinen jakauma on esitetty taulukon 2 alariveillä (»2-sanaiset»).

Taulukko 1. PNR:n yleisimmät kohdetyypit, niiden esiintymien lukumäärät ja prosentuaalinen osuus kaikista nimistä.

PNR:n koodi	kohdetyypin kuvaus	kohteita	osuus kaikista (%)
305	kiven nimi	1 246	0,2
320	pellon tai niityn nimi	30 765	4,3
325	metsäalueen nimi	59 286	8,3
330	suon nimi	64 189	8,9
335	kohouman nimi	86 303	12,0
340	painanteen nimi	2 842	0,4
345	niemen nimi	32 827	4,6
350	saaren nimi	37 942	5,3
390	muun maastokohteen nimi	8 341	1,2
410	vakaveden nimi	58 266	8,1
415	vakaveden osan nimi	38 063	5,3
420	virtaveden nimi	28 001	3,9
425	virtaveden osan nimi	5 372	0,7
430	matalikon nimi	1 232	0,2
435	kosken nimi	3 460	0,5
560	kylän, kaupunginosan tai kulmakunnan nimi	22 484	3,1
570	talon nimi	233 476	32,5

Taulukko 2. Maakuntien prosentuaalinen osuus PNR:n kaikista paikannimistä (ylärivit) sekä kahdesta sanasta koostuvista nimistä (alarivit).

Uusi-maa	Varsinais-Suomi	Sata-kunta	Kanta-Häme	Pirkan-maa	Päijät-Häme	Kymen-laakso	Etelä-Karjala	Etelä-Savo
kaikki								
2,0	5,5	4,2	2,5	6,7	2,7	3,0	4,1	8,8
2-sanaiset								
1,8	4,6	3,9	2,2	6,4	2,6	2,8	4,1	9,4
Pohjois-Savo	Pohjois-Karjala	Keski-Suomi	Etelä-Pohjan-maa	Pohjan-maa	Keski-Pohjan-maa	Pohjois-Pohjan-maa	Kainuu	Lappi
kaikki								
9,0	7,8	8,2	5,6	0,7	2,0	10,4	7,2	9,1
2-sanaiset								
9,7	8,2	8,3	5,3	0,6	1,9	10,5	7,9	9,4

▷

NIMIELEMENTTIEN EROTTAMINEN

Paikannimirekisterissä nimet esiintyvät luonnollisesti vain kokonaisina. Erotimme nimistä niissä esiintyvät sanat ja hyödynsimme tässä tehtävässä osittain automaattisia menetelmiä. Annoimme aluksi kaikki nimet syötteenä automaattiselle lauseenjäsentäjälle (Connexor Oyj:n fi-fdg:lle²). Jäsentäjä kuitenkin pystyi jakamaan nimen eri sanoihin vain siinä tapauksessa, että se tunnisti niistä kaikki (tosin ei läheskään aina siinä tapauksessa). Jos nimi sisälsi esimerkiksi erisnimen, jako jäi tekemättä. Näin tunnistetuksi tulivat esimerkiksi sanat *ukko* ja *saari* nimessä *Ukonsaari*, mutta sen sijaan esimerkiksi *Tiitussaari* jäi alkuperäiseen muotoonsa. Aina jako ei myöskään ollut oikea — yksi luovimmista esimerkeistä oli *Vainioniemi*: osina *vain*, *ioni* ja *emi*!

Tämän vaiheen jälkeen saimme kuitenkin yleiskuvan siitä, mitkä sanat tyypillisesti esiintyvät nimenloppuisina lekseemeinä. Seuraavaksi etsimme (automaattisesti) niiden nimien joukosta, joita jäsentäjä ei ollut jakanut, ne, jotka päättyivät johonkin ensimmäisessä vaiheessa löydetystä tyypillisistä nimenloppuisista lekseemeistä, ja erotimme niistä kyseisen sanan. Jäljelle jäänyt merkkijono jaettiin vielä uudelleen, jos se edelleen päättyi johonkin ensimmäisessä vaiheessa löydetystä lekseemistä (tai oli sen genetiivimuoto). Näin edettiin, kunnes jaettavaa ei enää löytynyt. Sanojen perusmuotoon palauttamisessa käytimme edellä mainittua automaattista lauseenjäsentäjää.

Esimerkiksi nimen *Sillanpäänmäki* tapauksessa havaittiin, että se päättyi yhteen ensimmäisessä vaiheessa löydetystä yleisimmistä nimenloppuisista lekseemeistä (*mäki*). Näin *mäki* erotettiin nimestä ja jäljelle jäi merkkijono *sillanpään*. Tämän taas huomattiin päättyvän yhteen yleisimmistä nimenloppuisista lekseemeistä (*pää*), joka erotettiin. Jäljelle jäi *sillan*, jota ei enää voitu jakaa, vaan ainoastaan palauttaa perusmuotoon *silta*. Tuloksena siis saatiin *silta#pää#mäki*.

Tämän jälkeen seurasi kaikkein työläin ja pisin työvaihe, joka on myös vaikein kuvattavaksi: puoliksi käsityönä tehty harvinaisempien tapausten erottelu sekä aiempien vaiheiden lukuisien virheiden etsiminen ja korjaaminen.

Muodostimme tilastollisia menetelmiä käyttäen luotettavan kuvan sanojen erottamisessa ja perusmuotoon palauttamisessa tehtyjen virheiden määrästä ja laadusta. Valitsimme nimistöstä satunnaisesti 700 kappaleen otoksen. Tutkimme käsin otokseen valittujen nimien jaon oikeellisuuden. Sellaisia nimiä, joissa esiintyi selvä virhe, löytyi 22 kappaletta (3,1 %). Useammasta sanasta koostuva nimi oli jäänyt jakamatta viidessä tapauksessa (esim. *Poikkitihiikko*), nimi oli jaettu väärin kahdesti (esim. *Simoskanaavanlammet*, *simos#kanaava#lampi*), jokin nimessä esiintyvistä sanoista oli jäänyt palauttamatta perusmuotoon seitsemästi (*Ruominniemi*, *ruomin#niemi*) ja kahdeksassa nimessä esiintyi väärä perusmuoto (*Lusinpellot*, *lus#pelto*). Näiden lisäksi oli seitsemän tapausta, joista ainakin maallikon oli nimen kontekstia tuntematta vaikea sanoa, oliko kyse oikeasta vai väärästä ratkaisusta.

Jäsennys oli kuitenkin onnistunut varsin hyvin. Otos oli riittävän suuri, jotta sen perusteella voidaan päätellä, että 99 prosentin todennäköisyydellä koko aineiston nimistä

² <http://www.connexor.com>.

96,8 ± 1,5% on käsitelty oikein. Rajatapaukset on tässä jätetty huomiotta. Virhe esiintyi useimmissa tapauksissa vain yhdessä nimessä esiintyvistä sanoista — useimmiten viimeinen sana oli erotettu oikein ja virhe esiintyi sitä ennen.

Erotteluvaiheen jälkeen yksisanaisia nimiä oli 163 861 (22,8 %) kappaletta ja useampaan sanaan jaettuja 553 885 (77,2 %). Näistä kahteen sanaan jaettuja oli 494 009 (68,8 % kaikista nimistä). On huomattava, että esimerkiksi morfeemeja *-la/lä*, *-sto/stö* ja *-nen* ei ole eroteltu; yli puolet mainituista yksisanaisista nimistä päättyy morfeemiin *-la/lä*.

Jäsennetyn aineiston perusteella muodostimme nimenloppuisten lekseemien, alkuelementtien sekä nimenalkujen jakaumat koko maassa ja kussakin maakunnassa kaikille nimille sekä kullekin kohdetyypille erikseen. Laatumillamme tietokoneohjelmilla samanlainen jakauma on helppo ja nopea muodostaa kullekin kunnalle tai mille tahansa sijaintikoordinaattien perusteella määritellylle alueelle.

NIMENLOPPUISET LEKSEEMIT

Nimenloppuisten lekseemien suhteellinen yleisyys kohdetyypeittäin ilmenee taulukosta 3 (seuraavalla aukeamalla). Mukaan on otettu ne kohdetyypit, joihin on luokiteltu vähintään tuhat nimettyä kohdetta. Nämä kattavat siis 99,5 % kaikista nimistä (ks. taulukkoa 1 s. 193). Lekseemit ovat yleisyysjärjestyksessä. Muutamat sanat muodostavat valtaosan kaikista nimenloppuisista lekseemeistä: näistä kymmenen yleisimmän (*mäki*, *suo*, *niemi*, *saari*, *lampi*, *lahti*, *kangas*, *järvi*, *aho*, *oja*) esiintymien lukumäärä on noin 300 000.

Taulukkoon on otettu mukaan nimenloppuiset lekseemit, jotka sijoittuvat jossakin kohdetyypissä 15 yleisimmän joukkoon. Sarakkeet 3–18 kertovat lekseemin sijoituksen kohdetyypeittäin. Esimerkiksi lekseemi *suo* on toiseksi yleisin, kun kaikki nimetyt kohdetet huomioidaan. Se on yleisin, kun tarkastellaan vain niityn- ja pellonnimiä, yhdeksänneksi yleisin metsämaanimien kohdalla, yleisin suonnimien kohdalla ja niin edelleen. Jos lekseemi esiintyy alle 20 kertaa kyseisen kohdetyypin nimenloppuisena lekseeminä tai sen sijoitus ei ole sadan yleisimmän joukossa, taulukkoon on merkitty viiva. *Suo* ei siis mainittavasti esiinny esimerkiksi kohdetyyppien kohouma, niemi tai saari nimenloppuisena lekseeminä. Taulukosta on jätetty pois kivennimet, vaikka niitä onkin enemmän kuin tuhat, koska kivennimet loppuvat peräti 1 161 tapauksessa (93,9 %) sanaan *kivi*. Ainoastaan toiseksi yleisimmällä sanalla (*vaha*) on yli 20 esiintymää (24 kpl, 1,9 %).

Jotkin nimenloppuiset lekseemit, kuten *mäki*, *niemi*, *lahti*, *järvi* ja *aho*, ovat yleisiä niin luonto- kuin kulttuurinimissäkin. Kulttuurinimissä esiintyvät harvemmin *lampi*, *kallio*, *vuori* ja *neva*. Sen sijaan *kylä* esiintyy mainittavammin vain kylänimissä. Yleisimmistä luontokohteiden nimenloppuisista lekseemeistä *vuori*, *neva*, *räme*, *jänk(k)* ja *aapa* esiintyvät vain yhden tai kahden kohdetyypin nimissä. Sen sijaan esimerkiksi *kangas*, *maa*, *ranta*, *pää*, *salmi*, *kari* ja *perä* ovat yleisiä useissa eri kohdetyypeissä.

▷

Taulukko 3. Nimenloppuisten lekseemien suhteellinen yleisyys kohdetyypeittäin.

sijoitus (kaikki)	loppuelementti	pelto/niitty	metsäalue	suo	kohouma	painanne	niemi	saari	muu maastok.	vakavesi	vakaveden osa	virtavesi	virtaveden osa	matalikko	koski	kylä, kulmak.	talo
1	mäki	15	12	-	1	-	-	-	2	-	-	-	-	-	-	1	1
2	suo	1	9	1	-	3	-	-	27	-	-	-	-	-	-	15	21
3	niemi	17	8	35	15	-	1	9	5	-	-	-	-	-	-	4	2
4	saari	21	3	32	6	-	2	1	10	-	-	-	-	4	-	16	14
5	lampi	50	-	10	-	-	-	-	33	1	7	-	5	-	-	22	24
6	lahti	16	61	16	-	-	-	-	12	6	1	-	4	-	-	8	8
7	kangas	36	1	41	5	-	-	-	16	-	-	-	-	-	-	13	11
8	järvi	23	71	11	-	-	-	-	48	2	10	-	28	-	-	7	20
9	aho	12	2	37	10	-	-	-	4	-	-	-	-	-	-	19	3
10	oja	26	95	-	-	-	-	-	38	-	-	1	11	-	-	17	15
11	vaara	-	50	-	4	-	-	-	13	-	-	-	-	-	-	6	13
12	kallio	-	38	-	2	-	8	4	6	-	-	-	-	-	-	27	19
13	vuori	-	82	-	3	-	-	-	-	-	-	-	-	-	-	32	50
14	neva	7	36	2	-	-	-	-	-	-	-	-	-	-	-	45	67
15	maa	8	4	28	11	-	10	13	15	-	-	-	-	-	-	9	7
16	korpi	4	5	3	25	18	-	-	42	-	-	-	-	-	-	20	22
17	puro	47	-	-	-	-	-	-	40	-	-	2	-	-	-	30	25
18	ranta	28	43	50	-	-	12	-	1	-	17	-	-	-	-	11	4
19	joki	74	-	-	-	-	-	-	-	-	-	3	-	-	-	14	28
20	koski	-	-	-	-	-	-	-	34	-	29	10	1	-	1	12	18
21	harju	65	25	-	7	-	11	-	21	-	-	-	-	-	-	23	10
22	pää	20	32	40	16	-	7	15	8	42	11	-	-	-	-	10	6
23	lammi	88	-	22	-	-	-	-	-	3	33	21	-	-	-	53	57
24	salmi	46	57	14	-	9	-	-	30	-	2	8	9	-	-	24	37
25	pelto	3	18	38	-	-	-	-	31	-	-	-	-	-	-	25	12
26	niitty	2	11	9	-	10	-	-	45	-	-	-	-	-	-	35	41
27	luoto	-	37	-	29	-	6	2	-	-	-	-	-	1	-	47	80
28	kari	37	49	-	31	-	4	3	14	-	-	-	13	2	-	43	40
29	talo	-	-	-	-	-	-	-	22	-	-	-	-	-	-	-	5
30	lehto	72	6	43	21	-	-	-	24	-	-	-	-	-	-	44	17
31	rinne	-	45	-	14	-	-	-	28	-	-	-	-	-	-	34	9
32	selkä	-	16	-	9	-	-	-	-	16	3	-	-	-	-	29	46
33	perä	11	27	21	69	-	-	-	37	31	4	-	12	-	-	3	27
34	salu	35	10	42	22	-	16	5	49	-	-	-	-	-	-	18	16
35	niittu	5	20	13	-	-	-	-	-	-	-	-	-	-	-	51	73
36	kumpu	-	33	-	8	-	-	-	-	-	-	-	-	-	-	36	23
37	kivi	83	-	-	45	-	-	7	35	-	-	-	-	3	-	52	58
38	kytö	6	22	25	-	-	-	-	-	-	-	-	-	-	-	-	-
39	kylä	-	-	-	-	-	-	-	-	-	-	-	-	-	-	2	98
40	räme	33	99	4	-	-	-	-	-	-	-	-	-	-	-	-	-
41	palo	41	7	-	20	-	-	-	-	-	-	-	-	-	-	-	77
42	jänkä	58	-	5	-	-	-	-	-	-	-	-	-	-	-	-	-
43	aapa	-	-	6	-	-	-	-	-	-	-	-	-	-	-	-	-
44	nokka	-	40	-	28	-	3	-	-	-	-	-	-	-	-	-	-
45	vuoma	-	-	7	-	-	-	-	-	-	-	-	-	-	-	-	-
46	haka	10	14	29	34	-	-	-	-	-	-	-	-	-	-	41	88
47	notko	34	78	24	-	1	-	-	-	-	-	-	-	-	-	-	56
48	jänkkä	59	-	8	-	-	-	-	-	-	-	-	-	-	-	-	-
49	luoma	53	-	-	-	-	-	-	-	12	-	4	-	-	-	42	38
50	pohja	39	72	46	-	-	-	-	-	-	5	-	-	-	-	21	55
51	särkkä	-	67	-	12	-	-	29	-	-	-	-	-	-	-	-	62
52	vainio	9	80	-	-	-	-	-	-	-	-	-	-	-	-	-	35
53	männikkö	-	13	-	44	-	-	-	-	-	-	-	-	-	-	-	43
54	suu	61	-	-	-	-	-	-	-	-	9	-	26	-	-	33	30
56	silta	24	56	57	-	-	-	-	7	-	-	-	-	-	-	37	44

sijoitus (kaikki)	loppuelementti	pelto/niitty	metsäalue	suo	kohouma	painanne	niemi	saari	muu maastok.	vakavesi	vakaveden osa	virtavesi	virtaveden osa	matalikko	koski	kylä, kulmak.	talo
57	kulma	-	-	-	-	-	-	-	-	-	-	-	-	-	-	5	-
58	suvanto	-	-	-	-	-	-	-	-	-	-	-	2	-	-	-	-
59	luhta	13	41	18	-	-	-	-	51	-	32	-	-	-	-	-	-
62	kaarre	-	-	-	-	-	-	-	29	-	6	-	29	-	-	-	91
63	kuru	42	-	23	-	2	-	-	-	-	-	-	-	-	-	-	-
67	laki	-	-	-	13	-	-	-	-	-	-	-	-	-	-	-	-
69	metsä	-	15	-	51	-	-	-	-	-	-	-	-	-	-	46	-
70	niva	-	-	-	-	-	-	-	-	-	-	-	3	-	2	-	-
74	haara	79	89	-	-	-	-	-	-	-	-	6	15	-	-	-	53
76	alho	14	88	54	-	16	-	-	-	-	-	-	-	-	-	-	63
78	kärki	-	-	-	-	-	5	-	-	-	-	-	-	-	-	-	-
80	keidas	-	-	12	-	-	-	-	-	-	-	-	-	-	-	-	-
84	virta	-	-	-	-	-	-	-	-	-	8	9	8	-	-	-	93
85	holma	55	66	-	46	-	14	8	-	-	-	-	-	-	-	-	92
87	korva	-	-	-	-	-	15	-	-	-	-	-	18	-	-	-	48
88	hauta	-	85	51	-	4	-	-	9	-	16	-	22	-	-	-	-
94	hiekkä	-	-	-	-	-	-	-	3	-	23	-	-	-	-	-	-
97	mutka	82	74	-	-	-	-	-	26	-	26	-	7	-	-	-	-
99	lakso	32	48	26	-	6	-	-	-	-	-	-	-	-	-	-	-
101	vesi	-	-	-	-	-	-	-	-	5	15	-	-	-	-	48	-
103	kanta	-	55	-	-	-	13	30	17	-	-	-	-	-	-	-	-
110	letto	-	-	48	-	-	18	6	-	-	-	-	-	-	-	-	-
115	riutta	-	-	-	33	-	-	10	-	-	-	-	-	-	-	-	-
116	mukka	-	-	-	-	-	-	-	-	-	34	-	6	-	-	-	-
118	matala	-	-	-	-	-	-	32	-	-	23	-	-	3	-	-	-
121	rahka	-	-	15	-	-	-	-	-	-	-	-	-	-	-	-	-
122	valkeinen	-	-	-	-	-	-	-	-	4	-	-	-	-	-	-	-
123	nenä	-	54	-	49	-	9	-	-	-	-	-	-	-	-	-	-
125	kanava	-	-	-	-	-	-	-	-	38	28	5	-	-	-	-	-
127	noro	77	-	33	-	5	-	-	-	-	-	-	-	-	-	-	-
138	keri	73	-	-	-	-	-	11	-	-	-	-	-	-	-	-	-
148	rauma	-	-	-	-	-	-	-	-	-	14	-	-	-	-	-	-
149	portti	-	-	-	-	15	-	-	25	-	-	-	-	-	-	-	-
154	loppolo	-	-	-	-	-	-	-	-	8	-	-	-	-	-	-	-
156	silmä	-	-	58	-	-	-	-	-	9	-	-	-	-	-	-	-
157	hoikka	-	-	-	-	-	-	-	-	15	-	-	-	-	-	-	-
161	aukko	-	-	-	-	-	-	-	-	-	12	-	-	-	-	-	-
163	kalaton	-	-	-	-	-	-	-	-	7	-	-	-	-	-	-	-
164	pudas	-	-	-	-	-	-	-	-	-	38	-	10	-	-	-	-
168	lantto	-	-	-	-	-	-	-	-	11	-	-	-	-	-	-	-
173	sahi	-	-	-	-	-	-	-	-	-	-	-	14	-	4	-	-
174	köngäs	-	-	-	-	-	-	-	-	-	-	-	16	-	3	-	-
178	puru	-	-	-	-	-	-	-	-	-	-	7	-	-	-	-	-
180	hieta	-	-	-	-	-	-	-	11	-	-	-	-	-	-	-	-
182	loma	-	-	36	-	11	-	-	-	-	-	-	-	-	-	-	-
188	puhti	-	-	-	-	-	-	-	-	-	13	-	-	-	-	-	-
193	krunni	-	-	-	-	-	-	12	-	-	-	-	-	-	-	-	-
194	salminen	-	-	-	-	-	-	-	-	13	-	-	-	-	-	-	-
199	karta	-	-	-	-	-	-	14	-	-	-	-	-	-	-	-	-
201	pauha	-	-	-	-	-	-	16	-	-	-	-	-	5	-	-	-
249	riipi	-	-	-	-	-	-	-	-	10	-	-	-	-	-	-	-
267	kaleton	-	-	-	-	-	-	-	-	14	-	-	-	-	-	-	-
270	lukko	-	-	-	-	8	-	-	-	-	-	-	-	-	-	-	-
306	suppa	-	-	-	-	7	-	-	-	-	-	-	-	-	-	-	-
308	kuoppa	-	-	-	-	12	-	-	-	-	-	-	-	-	-	-	-
344	uuro	-	-	-	-	13	-	-	-	-	-	-	-	-	-	-	-
383	rotko	-	-	-	-	14	-	-	-	-	-	-	-	-	-	-	-
398	viepä	-	-	-	-	-	-	-	-	-	-	11	-	-	-	-	-

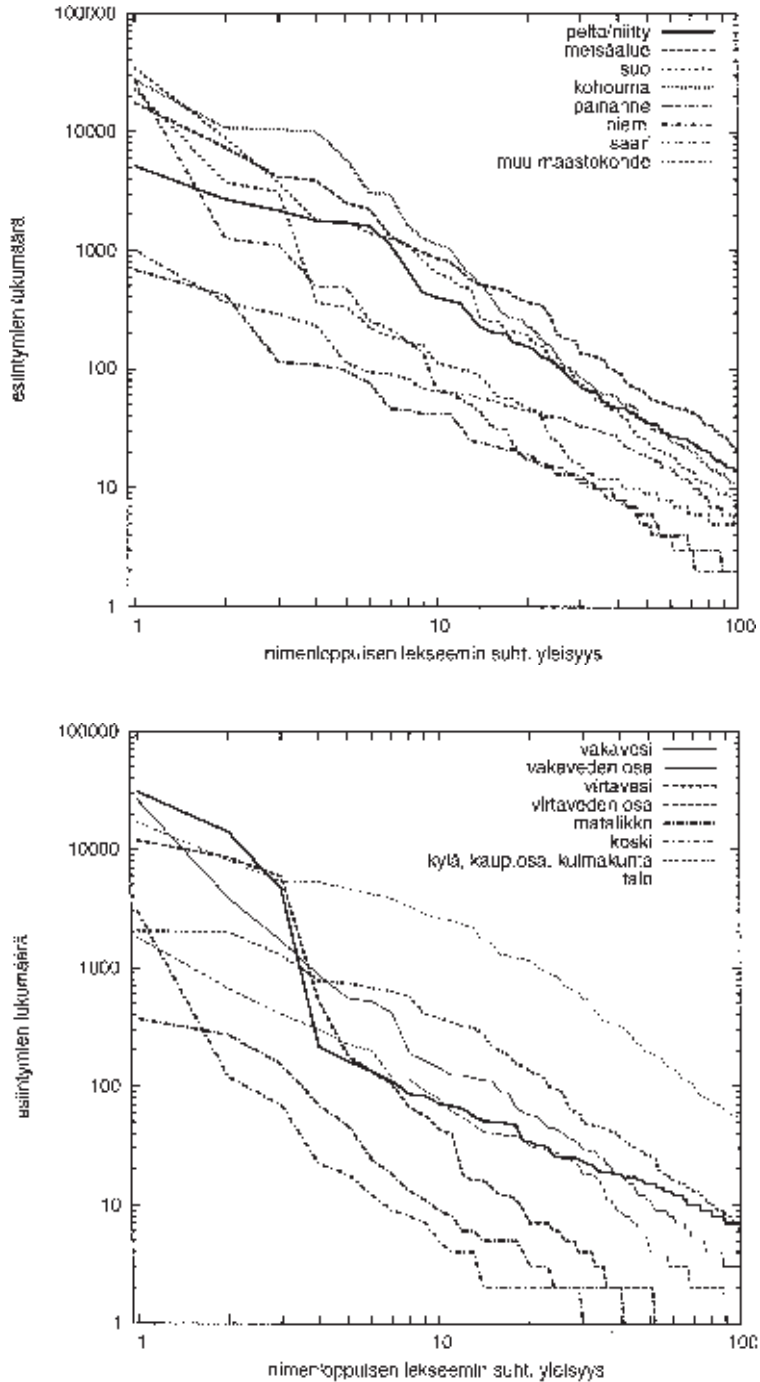
Viereisellä sivulla esitetystä kuvasta 1 on luettavissa se, kuinka suuria esiintymien määriä (y-akseli) sijoitukset (x-akseli) kussakin kohdetyypissä vastaavat. Maastokohteista kohoumien, metsäalueiden ja soiden kohdalla kymmenes sija merkitsee noin tuhatta esiintymää, niemiä ja saarien kohdalla noin sataa ja painanteiden kohdalla alle viittäkymmentä (huomaa logaritminen asteikko). Vakavesien nimissä yleisimpien nimenloppuisten lekseemien (ja perusosien) *lampi*, *järvi* ja *lammi* esiintymien määrät lasketaan tuhansissa. Tämän jälkeen lukumäärät laskevat huomattavasti, ja yli sata esiintymää on vielä *lompololla*, joka on seitsemänneksi yleisin. Virtavesien nimet keskittyvät vielä huomattavasti selvemmin: esimerkiksi 13. sijalla olevat *noro* ja *lasku* esiintyvät vain 16 virtavesikohteen nimissä kumpikin. Matalikkojen ja koskien kymmenes sija vastaa enää noin kymmentä esiintymää.

Kulttuurinimissä tilanne on hyvin erilainen. Varsinkin talonnimillä on hyvin suuri joukko runsaslukuisia nimenloppuisia lekseemejä. Vielä 50. yleisimmällä on noin 200 esiintymää. Tyypin 'kylä, kaupunginosa, kulmakunta' kuvaaja on muodoltaan hyvin samankaltainen, esiintymien määrät vain ovat kertaluokkaa pienempiä.

Maakunnittain tarkasteltuna *niemi*, *saari*, *lahti*, *järvi*, *ranta*, *joki*, *koski* ja *pää* ovat varsin tasaisia sijoitukseltaan eri puolilla maata (tästä ei ole esitetty taulukkoa). Lapissa *mäki* on huomattavasti harvinaisempi kuin muualla. Siellä yleisin on *järvi*, joka Järvi-Suomessa on vasta noin kymmenennellä sijalla. Lapin omaleimaisuus ilmenee myös siinä, että Lapissa 14. yleisin *vuoma* ja 17. yleisin *jänkkä* ovat alueella niin runsaslukuisia, että ne sijoittuvat 50 yleisimmän joukkoon koko maassa, vaikka missään muussa maakunnassa niitä ei ole käytännöllisesti katsoen lainkaan. Edellisiin verrattavia ovat *aapa* ja *jänkä*, jos kohta niitä löytyy jokunen Lapin ulkopuoleltakin. *Suo* on suhteellisen vähälukuinen Etelä- ja Keski-Pohjanmaalla. Sen sijaan *neva* on varsinkin Pohjanmaalla, mutta myös Satakunnassa ja Pirkanmaalla yksi yleisimmistä nimenloppuisista lekseemeistä. Esiintymistiheydessä on jyrkkä raja, sillä Varsinais-Suomesta, Hämeestä, Uudeltamaalta ja Kymenlaaksosta se puuttuu miltei kokonaan. Keski- ja Pohjois-Pohjanmaalla *kangas* on kaikkein yleisin nimenloppuinen lekseemi, ja Etelä-Pohjanmaallakin se sijoittuu kolmanneksi. Odotuksen mukaisesti *vaara* on terävimmässä kärjessä Pohjois-Karjalassa, Kainuussa ja Lapissa; Keski-Suomessa se on vasta 100. yleisin.

Ainoat lekseemit, jotka eivät ole 50 yleisimmän joukossa koko maassa mutta sijoittuvat yksittäisessä maakunnassa 20 yleisimmän joukkoon, ovat *nummi* (Uusimaa, 18.), *luoma* (Etelä-Pohjanmaa, 12.), *keidas* (Satakunta, 19.) ja *kärki* (Kanta-Häme, 19.). Näistä *nummi* tarkoittaa hiekkapohjaista maata. *Luoma* tarkoittaa Etelä-Pohjanmaalla puroa (SSA s.v. *luoma*) tai (luonnon)ojaa: »Luoma on suurempi kuin oja, mutta pienempi kuin joki» (Alahärmä, NA). »Nol luoma [se on] luonnon muorostama. Peraattuk kyllä muttei kaivettu, oja leviämpä» (Jalasjärvi, NA). (*Luoma*-nimistä ks. Lusa 1989: 98–101; vrt. myös Paulaharju 2001 [1943]: 35–37.) *Keidas* on sekä länsi- että itämurteissa 'aukea puuton suo; suossa oleva korkeampi kohta; särkkä; taival; kannas' (SSA s.v. *keidas*). *Kärki* esiintyy niemennimissä.

Kuvassa 2 (s. 200) on esitetty yleisimpien nimenloppuisten lekseemien esiintymien lukumääriä janojen avulla siten, että kunkin janan oikeanpuoleinen reuna kertoo kyseisen nimenloppuisten lekseemien esiintymien lukumäärän ja vasemmanpuoleinen reuna taas esiintymien lukumäärän, kun mukaan on otettu vain sen kohdetyypin esiintymät, joiden viimeisenä nimelementtinä lekseemi useimmin esiintyy. Esimerkiksi lekseemin *mäki* tapauksessa tuo yleisin kohdetyyppi on kohouma, *suon* tapauksessa *suo*, *järven* tapauksessa vakavesi ja niin edelleen.



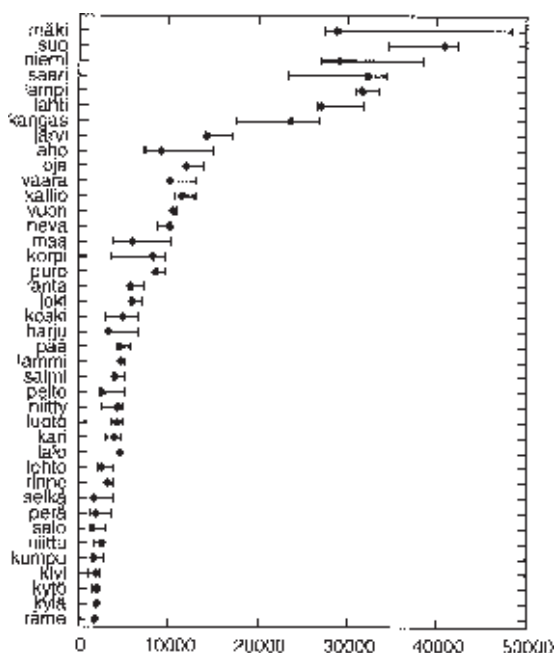
Kuva 1. Erilajisten nimien yleisimpien nimenloppuisten lekseemien esiintymien lukumäärät. Vaaka-akselin arvo 1 vastaa kunkin kohdetyyppin yleisintä nimenloppuista lekseemiä, arvo 2 toiseksi yleisintä ja niin edelleen. Vertaa myös taulukkoon 3 (s. 196–197), joka esittää yleisimmät nimenloppuiset lekseemit kohdetyypeittäin.

▷

Näin voidaan muodostaa karkea kuva siitä, kuinka usein nimenloppuisen lekseemin esiintymä kuvaa paikan lajia. Kunkin janan keskelle on vielä pisteellä merkitty esiintymien lukumäärä, kun on huomioitu vain vesistökohteet (loppuelementtien *lampi, järvi, puro, joki* ja *koski* tapauksessa), maastokohteet (*mäki, suo, niemi, saari* jne.) tai asutuskohteet (*kylä, talo*).

Havaitaan, että lekseemien yleisyysjärjestys ei muutu kovinkaan paljon, jos tarkastellaan vain yleisimmän kohdetyypin esiintymiä kaikkien sijasta. Kymmenen ensimmäisen joukosta jää pois vain *aho*; sen tilalle tulee *kallio*, joka kaikki nimet huomioon ottaen on 12. yleisin. Kärjessä on *suo*, ja *mäki*, jonka esiintymät ovat hajaantuneet niin maasto- kuin kulttuurinimiinkin, sijoittuu nyt viidennelle tilalle. Myös *lampi* kohoaa tilastossa, koska sen esiintymät ovat huomattavasti enemmän keskittyneet yhteen kohdetyypiin kuin muilla lekseemeillä.

Kiviniemen (1990) muodostama lista maamme paikannimistön yleisimmistä perusosista pohjautuu 5 500 nimen otokseen Nimiarkiston kokoelmista. Kuten edellä todettiin, peruskartan nimistössä on suhteellisesti vähemmän peltojen ja niittyjen nimiä kuin Nimiarkistossa. Kiviniemen aineiston yleisin perusosa on *pelto*, ja myös *niitty* sijoittuu kärkipäähän. Näitä lukuun ottamatta Kiviniemen lista muistuttaa kuitenkin hyvin paljon kuvan 2 esittämää: yleisimmät viisi perusosaa ovat hänellä *mäki, suo, saari, niemi* ja *lahti*.



Kuva 2. Yleisimpien nimenloppuisen lekseemien esiintymien lukumääriä: kaikki esiintymät (janan oikea reuna), esiintymät yleisimmässä kohdetyypissä (vasen reuna) ja esiintymien lukumäärä (piste janalla), kun on otettu huomioon vain vesistökohteet (loppuelementtien *lampi, järvi, puro* ja *koski* tapauksessa), maastokohteet (*mäki, suo, niemi, saari* jne.) tai asutuskohteet (*kylä, talo*).

LEKSIKAALISET ALKUELEMENTIT

Tarkastelemme seuraavassa vain niitä nimiä, jotka erotteluvaiheessa jaettiin kahteen nimelementtiin (noin 500 000 nimeä). Taulukko 4 (seuraavalla aukeamalla) havainnollistaa sanojen suhteellista yleisyyttä erilaisten nimien alkuelementteinä. Sanat ovat yleisyysjärjestyksessä siten, että ensimmäisenä on yleisin (*iso*), kun huomioidaan kaikki kohdetyypit. Eri sarakkeet ilmaisevat sanojen yleisyysjärjestyksen kunkin kohdetyypin nimien alkuelementteinä. Jos sanan kohdalla on viiva, se esiintyy kyseisessä kohdetyypissä alle 20 kertaa. Jos sana esiintyy yli 20 kertaa, mutta ei ole sadan yleisimmän joukossa, sen kohdalle on merkitty tähti (*).

Yleisimmistä sanoista *iso* (1.) ja *pitkä* (4.) esiintyvät maasto- ja vesistökohdetyypin kärkisijoilla miltei kohdetyypistä riippumatta — poikkeuksena se, että *pitkä* ei esiinny virtavedennimien alkuelementtinä. Mielenkiintoinen on *mustan* yleisyys (7.), mihin myös Kiviniemi (1990: 139) kiinnittää huomiota. Se määrittää useimmiten vesistökohteita: se on kolmanneksi yleisin vakavedennimen alkuelementti ja kaikkein yleisin, kun on kyse vakaveden osasta. Myös virrannimen alkuelementtinä *musta* sijoittuu kärkeen — neljänneksi —, mutta koskennimistä se puuttuu lähes täysin. Maastokohteista niemennimissä se on neljänneksi yleisin, kohoumannimissä kuudenneksi yleisin, saarennimissä kahdeksanneksi yleisin ja metsämaannimissäkin kymmenenneksi yleisin alkuelementti.

Uusi (12.) puolestaan on selkeästi kulttuurikohteisiin liittyvä alkuelementti. Maastokohteista se sijoittuu kylläkin viidenneksi maasto- ja kulttuurikohteiden rajalla olevassa kohdetyypissä 'pelto tai niitty'. Sen sijaan *vanha* on vasta 51. sijalla; ero syntyy lähinnä talonnimistä (*uusi* 4., *vanha* 29.), jotka ymmärrettävistä syistä saavat useammin alkuelementin *uusi* kuin *vanha*. Appellatiiveista yleisimpiä ovat *kivi* (2.), *koivu* (3.) ja *mylly* (5.). Varsinkin *koivu* on yleisempi kulttuurinimien kuin maasto- tai vesistönimien alkuelementtinä; talonniminä se on yleisin. *Metsä* (25.) ja *ranta* (26.) ovat yleisiä niin kylän- (4. ja 3.) kuin talonnimissä (11. ja 14.). Molemmat ovat myös runsaslukuisia niittyjen ja peltojen nimien alkuelementteinä (19. ja 20.).

Esiintyessään alkuelementtinä *päivä* on miltei aina mukana talonnimessä (13.), poikkeuksena tyyppi 'muu maastokohde'; tällöin on useimmiten kyse joko nimestä *Päivärinne* tai *Päiväranta*. Käyttäytymiseltään samansuuntainen on *mäki*, vaikkakin se esiintyy jossakin määrin myös niittyjen ja metsämaiden nimissä. Luokassa 'muu maastokohde' *mäki* on sijalla 16. Yksityiskohtaisempi esiintymien tarkastelu kuitenkin paljastaa, että tähän luokkaan on syytä suhtautua varauksellisesti, sillä sinne on sijoitettu kovin monenlaisia kohteita, jotka kaikki ilmeisestikään eivät ole maastokohteita. Esimerkiksi *Mäkitorppa* esiintyy useita kertoja ja *Mäkitalo* kerran; yleisin *mäki*-alkuinen nimi mainitussa luokassa on *Mäenpää*.

Kuva 3 (s. 204) havainnollistaa sitä, kuinka suuria esiintymien määriä sijoitukset kunkin kohdetyypin tapauksessa vastaavat (huomioi erilaajuinen x-asteikko kuvaan 1 verrattuna). Kohoumannimistä vielä 500. yleisin alkuelementti esiintyy yli 20 nimessä. Talonnimien osalta yleisimpien alkuelementtien (*koivu*, *ala*, *mäki*, *uusi*) esiintymien lukumäärät ovat huomattavasti suurempia kuin muissa kohdetyypeissä.

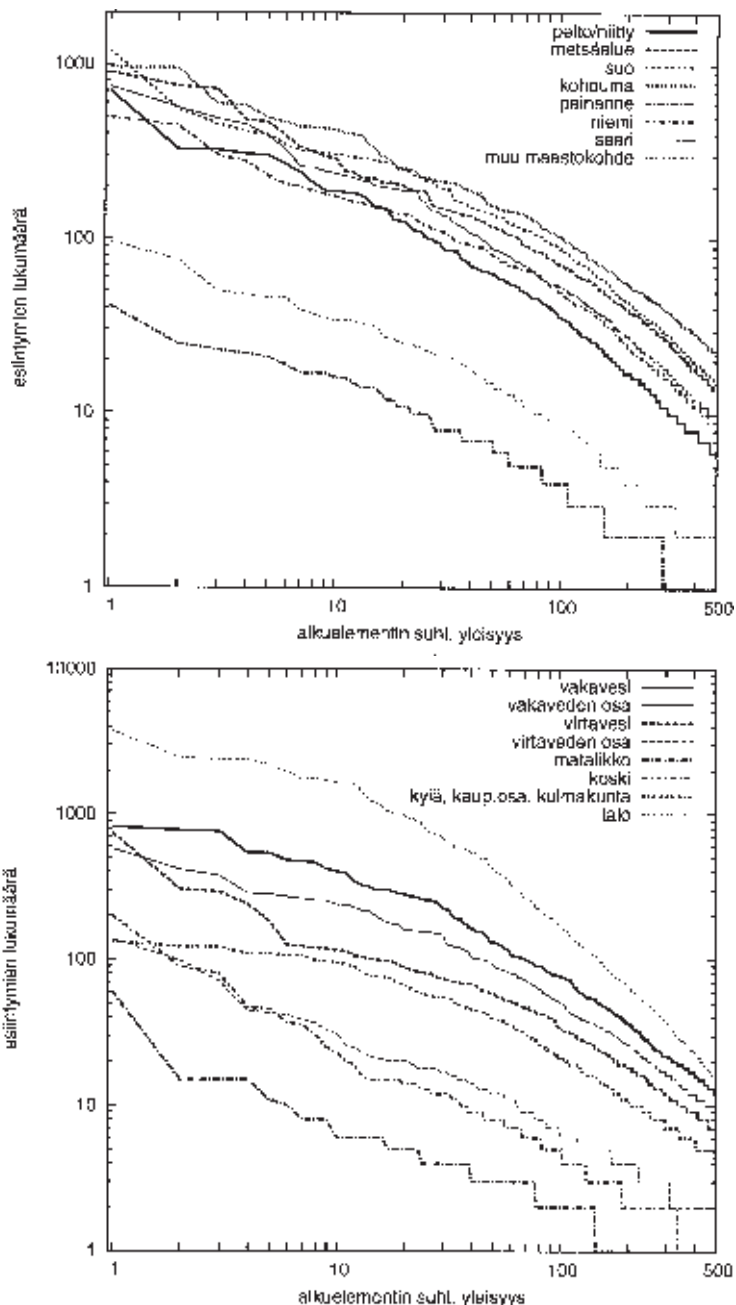
Taulukko 4. Alkuelementtien suhteellinen yleisyys kohdetyypeittäin.

sijoitus (kaikki)	alkuelementti	pelto/niitty	metsäalue	suo	kohouma	painanne	niemi	saari	muu maastok.	vakavesi	vakaveden osa	virtavesi	virtaveden osa	matalikko	koski	kylä, kulmak.	talo
1	iso	1	1	1	2	5	14	1	2	2	16	24	4	–	–	9	17
2	kivi	14	7	5	3	–	2	25	1	14	5	3	–	–	–	8	5
3	koivu	34	25	62	35	–	9	6	3	81	33	23	14	–	11	16	1
4	pitkä	2	2	2	5	2	1	13	4	6	2	*	2	–	2	20	54
5	mylly	8	6	19	4	–	26	74	9	25	10	1	1	–	1	1	20
6	väli	10	4	3	13	–	*	61	7	69	*	2	17	–	–	28	7
7	musta	22	10	17	6	–	4	8	–	3	1	4	9	–	–	15	52
8	ala	7	59	33	*	–	–	*	13	20	*	29	5	–	7	2	2
9	palo	26	3	15	1	–	5	11	–	42	72	14	19	–	–	12	27
10	kallio	52	18	42	14	–	3	3	15	17	28	26	7	–	6	53	16
11	suo	4	31	91	78	–	44	*	10	24	20	90	–	–	–	11	9
12	uusi	5	65	87	–	–	–	–	25	–	–	–	–	–	–	21	4
13	koti	28	45	11	40	–	46	72	34	72	17	49	–	–	–	–	12
14	joki	15	29	79	92	–	22	–	18	59	9	–	8	–	–	5	10
15	mäki	45	86	*	*	–	–	–	16	*	–	–	–	–	–	17	3
16	raja	30	19	8	10	–	75	31	11	39	45	17	–	–	–	38	18
17	pelto	89	*	*	*	–	15	63	21	*	*	–	–	–	–	72	6
18	pikku	21	12	16	19	–	71	5	–	5	67	44	11	–	10	41	73
19	pieni	41	57	49	44	–	72	4	12	1	23	*	–	–	–	–	64
20	mänty	*	28	78	31	–	10	10	–	*	85	75	–	–	–	45	15
21	hauta	24	5	24	9	–	33	83	–	90	32	98	16	–	–	89	43
22	haapa	38	26	82	37	–	16	18	22	65	26	50	12	–	–	14	24
23	yli	49	*	*	*	–	–	–	–	99	–	89	–	–	–	6	8
24	korpi	3	17	45	34	–	*	57	32	49	31	12	–	–	–	10	32
25	metsä	19	88	–	–	–	–	–	–	*	–	–	–	–	–	4	11
26	ranta	20	21	*	81	–	*	*	–	–	*	–	–	–	–	3	14
27	saari	58	37	29	42	–	*	–	–	9	66	20	3	–	3	13	45
28	honka	93	38	32	18	–	12	7	36	52	53	39	–	–	–	36	50
29	kangas	47	67	*	*	–	69	*	24	26	91	38	–	–	–	19	21
30	terva	70	27	57	25	–	8	40	29	16	24	8	–	–	–	54	62
31	riihi	33	35	58	17	–	31	*	–	40	25	54	–	–	–	24	36
32	sauna	55	11	35	21	–	6	20	–	70	6	66	–	–	–	74	91
33	lähde	11	41	7	89	–	–	–	26	–	*	*	–	–	–	–	23
34	lampi	27	23	13	26	–	*	*	28	*	93	80	–	–	–	23	31
35	heinä	44	*	10	*	–	*	16	–	13	99	7	–	–	–	25	51
36	vähä	40	*	65	*	–	99	22	–	19	84	61	–	–	–	37	30
37	pirtti	*	20	59	22	–	18	48	–	35	29	37	–	–	–	27	57
38	lehto	*	66	*	59	–	19	14	31	79	*	76	–	–	–	39	26
39	karhu	43	9	22	15	3	77	45	33	54	81	25	–	–	–	42	*
40	päivä	–	–	–	–	–	–	–	17	–	–	–	–	–	–	–	13
41	hieta	*	44	*	48	–	20	66	8	*	12	42	–	–	–	57	47
42	järvi	29	58	46	79	–	–	*	–	–	*	72	–	–	–	7	25
43	ylä	32	*	*	*	–	–	–	23	43	–	*	–	–	–	43	19
44	kota	*	13	54	23	–	11	34	–	46	18	55	–	–	–	87	*
45	korte	17	76	12	*	–	88	*	–	31	21	9	–	–	–	86	83
47	särki	*	*	97	84	–	53	64	–	8	37	11	–	–	–	40	93
48	suuri	12	63	4	51	–	*	26	–	44	*	–	–	–	–	94	*
49	perä	6	16	39	68	–	*	*	–	91	*	*	–	–	–	22	59
51	vanha	9	60	*	*	–	*	–	5	–	*	*	–	–	–	34	29
54	taka	13	24	31	69	–	–	*	–	*	76	*	–	–	–	49	58
55	kokko	*	47	60	12	–	43	41	–	98	60	60	–	–	–	78	*
56	koira	*	51	72	27	–	41	24	–	30	54	16	–	–	–	–	*
59	syvä	–	–	*	*	1	61	*	–	21	3	15	15	–	–	99	97
60	savi	39	*	*	*	–	58	86	–	*	14	43	–	–	–	44	48

sijoitus (kaikki)	alkuelementti	pelto/mitty	metsäalue	suo	kohouma	painanne	niemi	saari	muu maastok.	vakavesi	vakaveden osa	virtavesi	virtaveden osa	matalikko	koski	kyliä, kulmak.	talo
63	hauki	–	*	*	*	–	63	*	–	7	27	19	–	–	–	68	*
64	selkä	–	97	*	*	–	66	2	20	*	56	–	–	1	–	95	*
67	kurki	42	87	20	72	–	59	92	–	68	59	48	–	–	–	59	99
68	kettu	67	15	73	8	–	*	*	35	*	*	*	–	–	–	*	*
69	oja	18	*	92	*	–	–	–	–	*	*	–	–	–	–	50	33
70	kirkko	92	62	*	16	–	76	65	14	*	48	*	–	–	–	46	*
71	paju	77	*	*	*	–	51	12	–	85	38	21	–	–	–	73	76
72	mato	91	91	40	28	–	17	*	–	41	71	31	–	–	–	–	*
73	liko	–	*	83	*	–	54	56	–	10	8	–	–	–	–	–	*
74	ahven	*	*	*	*	–	*	*	–	4	89	35	–	–	–	–	*
76	kuikka	*	*	70	*	–	38	44	–	15	35	87	–	–	–	–	*
80	korkea	–	22	–	11	–	89	32	–	–	–	–	–	–	–	88	*
81	kylmä	46	*	88	*	–	80	–	–	*	7	5	–	–	–	–	*
82	vehka	25	*	80	*	–	*	*	–	38	69	13	–	–	–	60	87
84	hiekkä	–	*	–	*	–	13	*	6	–	11	–	–	–	–	–	55
85	koski	90	98	–	*	–	*	*	–	*	*	*	–	–	–	18	42
87	hanhi	–	*	48	*	–	*	*	–	28	*	18	21	–	–	80	*
91	teeri	–	70	18	71	–	74	*	–	74	–	52	–	–	–	*	*
92	paha	59	*	53	*	–	–	–	–	12	*	6	–	–	–	–	*
94	soidin	*	14	14	30	–	–	–	–	*	–	*	–	–	–	–	*
97	levä	*	*	81	*	–	78	*	–	58	4	27	–	–	–	–	*
98	lammas	95	68	*	64	–	42	9	–	*	98	93	–	–	–	–	*
99	sammal	*	*	6	*	–	*	*	–	93	39	67	–	–	–	–	*
100	itä	86	*	*	*	–	*	*	–	*	15	*	–	–	–	33	79
101	hirsi	*	8	*	47	–	*	*	–	*	*	–	–	–	–	–	*
104	pasko	–	*	94	*	–	*	73	–	11	79	85	–	–	–	–	*
106	väärä	*	*	–	*	–	*	*	–	33	86	36	6	–	5	–	*
111	korkia	–	32	–	7	–	–	52	–	–	–	–	–	–	–	–	*
113	sammakko	–	*	76	*	–	*	–	–	18	41	83	–	–	–	–	*
114	jänis	–	93	*	91	–	*	17	–	*	*	*	–	–	–	–	*
116	repo	–	*	*	24	–	*	*	–	*	*	*	–	–	–	*	*
117	kytö	16	89	75	*	–	*	–	–	*	*	*	–	–	–	–	98
123	mustikka	–	*	*	20	–	*	*	–	*	*	–	–	–	–	–	*
129	niska	–	81	86	*	–	*	*	–	*	58	*	10	–	4	–	*
130	haara	*	64	*	*	–	*	–	–	*	–	10	–	–	–	–	*
146	talas	–	*	*	*	–	24	19	–	–	96	–	–	–	–	–	*
147	saukko	–	*	*	*	–	*	*	–	83	*	22	13	–	–	–	*
168	talvi	–	–	*	–	–	*	–	–	*	19	–	–	–	–	–	*
180	laaja	–	*	*	*	–	*	–	–	–	13	–	–	–	–	–	*
190	verkko	–	–	–	*	–	34	15	–	*	–	–	–	–	–	–	*
197	huuto	–	–	–	*	–	7	–	–	–	*	–	–	–	–	–	*
208	rahka	*	–	9	–	–	–	–	–	–	–	–	–	–	–	–	–
210	kattila	–	*	*	*	–	–	*	–	*	*	*	20	–	–	–	*
239	piru	–	*	*	52	4	–	*	27	*	–	–	–	–	–	–	–
279	jyrkkä	–	*	–	76	–	–	–	–	–	–	*	–	–	9	–	*
394	pato	–	–	–	–	–	–	–	–	*	–	–	18	–	–	–	*
420	suu	–	–	–	–	–	–	*	–	–	–	–	–	–	8	–	–
666	veto	–	–	–	–	–	–	–	19	–	–	–	–	–	–	–	–

Kuva 3.

Erilajisten nimien yleisimpien alkuelementtien esiintymien lukumäärät. Vaaka-akselin arvo 1 vastaa kunkin kohdetyypin yleisintä alkuelementtiä, arvo 2 toiseksi yleisintä ja niin edelleen. Vertaa myös taulukkoon 4 (s. 202–203), joka esittää yleisimmät alkuelementit kohdetyypeittäin.



Taulukossa 5 viereisellä sivulla on esitetty yleisimpien alkuelementtien sijoitukset kussakin maakunnassa erikseen. Erityisen huomiota herättävää on *uusi*-elementin puuttuminen kokonaan sadan yleisimmän listalta Pohjois-Savossa, mikä selittyy sillä, että *uudis* on siellä erityisen tyypillinen (ks. taulukkoa 17 s. 223). *Musta* on selvästi yleisempi runsasvesistöisessä Itä-Suomessa; Etelä-Savossa se on peräti ensimmäisenä 615 esiintymällä. Siellä selvästi yleisimmät *musta*-alkuiset nimet ovat *Mustalahti* (150 esiintymää), *Mustalampi* (110), *Mustaniemi* (68) ja *Mustasaari* (58).

Taulukko 5. Alkuelementtien suhteellinen yleisyys maakunnittain.

alkuelementti	Uusimaa	Varsinais-Suomi	Satakunta	Kanta-Häme	Pirkanmaa	Päijät-Häme	Kymenlaakso	Etelä-Karjala	Etelä-Savo	Pohjois-Savo	Pohjois-Karjala	Keski-Suomi	Etelä-Pohjanmaa	Keski-Pohjanmaa	Pohj.-Pohjanmaa	Kainuu	Lappi
iso	2	1	1	1	1	1	22	*	16	12	46	1	3	1	1	1	1
kivi	4	9	5	5	3	6	5	9	5	2	5	4	4	3	2	2	5
koivu	1	3	4	2	2	2	2	12	4	1	1	3	9	12	12	20	16
pitkä	16	17	12	16	7	5	4	6	2	6	2	5	14	6	9	3	7
mylly	3	6	13	4	4	4	6	4	8	18	11	2	12	15	10	6	10
väli	34	14	6	24	14	42	18	23	14	5	8	17	8	9	3	4	3
musta	9	20	28	15	12	13	7	3	1	7	6	6	37	27	14	8	14
ala	–	59	27	70	19	20	10	2	7	8	3	20	5	14	7	16	6
palo	11	11	14	33	30	22	19	15	42	14	10	29	11	4	6	5	2
kallio	32	36	9	20	8	10	20	13	13	13	9	7	17	10	13	13	15
suo	7	10	19	3	27	11	9	5	6	4	7	11	90	–	30	45	*
uusi	6	4	2	9	9	7	37	11	52	*	87	14	7	7	17	93	25
koti	22	21	29	18	26	14	17	28	18	47	53	13	25	17	8	7	11
joki	12	25	24	12	17	15	24	19	10	10	19	19	21	13	15	23	38
mäki	15	7	3	7	6	19	27	33	27	22	*	24	1	25	90	*	57
raja	5	16	10	13	11	8	8	14	12	16	21	9	26	39	75	74	*
pelto	14	15	11	8	16	12	29	52	24	17	51	10	16	34	35	96	*
picku	17	35	16	17	5	*	–	–	*	*	*	99	15	5	4	29	4
pieni	–	–	–	–	–	–	30	8	3	3	4	8	*	–	*	9	–
mänty	21	19	21	29	18	54	23	43	36	29	30	26	29	23	18	30	24
hauta	–	–	34	–	60	–	95	*	69	75	*	89	2	2	5	12	64
haapa	29	28	33	22	15	18	16	26	17	28	39	21	28	33	38	*	34
yli	8	8	8	6	22	26	–	–	–	–	–	–	6	8	11	88	8
korpi	24	30	20	27	24	17	14	25	61	39	23	37	13	24	28	47	*
metsä	10	5	18	11	42	9	1	76	38	32	41	47	30	–	98	*	*
ranta	45	31	22	34	28	29	41	20	23	60	54	25	18	26	47	77	33
saari	70	52	52	30	38	49	50	51	76	59	42	40	19	37	22	14	12
honka	–	99	63	85	80	97	63	77	26	9	29	31	76	46	41	17	39
kangas	–	77	36	49	32	41	39	10	30	42	38	16	24	51	32	59	*
terva	–	*	*	58	51	36	46	30	28	24	15	18	*	–	49	18	54
riihi	44	46	45	44	25	23	32	18	53	78	13	22	40	85	78	19	*
sauna	66	–	51	–	*	–	11	22	9	36	18	*	32	–	24	21	70
lähde	30	22	15	19	23	24	47	38	55	23	45	23	50	49	69	–	*
lampi	35	63	57	50	33	*	33	27	25	27	28	30	60	–	54	57	53
heinä	–	*	*	81	67	68	56	*	37	11	12	15	*	–	83	75	56
vähä	20	2	7	14	10	3	13	–	–	–	–	62	23	41	*	–	95
pirtti	–	66	60	76	41	31	–	–	72	19	96	12	*	11	19	66	31
lehto	–	75	*	71	*	78	57	*	63	20	26	27	96	58	20	27	32
karhu	25	45	39	35	37	46	21	39	66	80	64	33	58	32	46	58	21
päivä	23	18	59	37	61	28	45	31	15	21	27	87	94	77	*	*	*
hieta	–	*	95	–	55	48	28	45	62	91	*	53	39	19	16	39	22
järvi	28	32	17	38	13	65	54	92	*	*	*	54	22	22	48	*	45
ylä	–	–	–	–	44	21	12	7	21	26	16	35	98	–	*	*	*
kota	–	–	*	94	62	*	–	65	78	63	83	28	52	53	21	46	13
korte	–	–	91	–	47	–	*	*	39	38	59	34	*	18	34	38	26
keski	61	23	50	41	*	57	61	66	*	96	*	*	20	21	25	*	28
särki	–	–	*	82	40	76	–	81	41	51	32	60	*	–	43	35	30
suuri	–	–	–	–	–	–	3	1	11	15	14	*	–	–	–	–	–
perä	–	43	25	45	29	73	15	21	85	*	*	76	27	–	81	*	41
hirvi	49	54	40	40	31	32	48	85	54	53	80	38	43	74	*	*	*
vanha	43	57	23	63	72	47	91	24	56	72	*	36	36	28	67	*	*

MÄÄRITEOSAT

Nimien syntaktissemanttisessa luokittelussa määriteosa on perusosaa määrittävä nimenosa: esimerkiksi vakavedennimessä *Salmijärvi* perusosa on *järvi* ja määriteosa on *salmi*. Kaikki nimenloppuiset lekseemit eivät tietenkään kuvaa paikan todellista lajia, toisin sanoen ne eivät ole perusosia (esimerkiksi luokassa 'pelto tai niitty' esiintyy kolme nimeä, joiden viimeinen nimielementti on *luola*). Näin on laita erityisen usein kulttuurinimien kohdalla. Esimerkiksi talonnimissä *talo* on vasta viidenneksi yleisin nimenloppuinen lekseemi; sitä yleisemmät *mäki*, *niemi*, *aho* ja *ranta* eivät kuvaa paikan lajia, siis taloa. Syntaktissemanttisten määriteosien jakaumaa ei siksi voi päätellä suoraan alkuelementtien jakaumasta.

Arvioimme seuraavassa aineistomme erilajisten luontonimien määriteosien jakaumia käyttäen apuna Kiviniemen luettelointia erilajisten paikkojen nimien perusosista (Kiviniemi 1990: 62–80). Tarkastelemme tässäkin vain niitä nimiä, jotka erotteluvaiheessa jaettiin kahteen sanaan, kuten *Salmijärvi*. Kuten on käynyt ilmi, PNR:iin sisältyy tieto kunkin nimetyn kohteen tyypistä; otimme kunkin PNR:n nimen mukaan laskuihin vain, jos nimen viimeinen nimielementti on jokin luetteloon kuuluvista, käsiteltävän nimen kohde-tyypille luonteenomaisista perusosista.

Menetelmä ei tietenkään ole aukoton siksikään, että kaikki eri perusosat eivät sisälly luetteloihin. Ongelmaa pienentää se ilmeinen tosiasia, että (kohdetyypilleen) hyvin tyypillisten perusosien kohdalla on tuiki harvinaista, että ne nimenloppuisena lekseiminä esiintyessään kuvaisivat jotakin muuta kuin paikan lajia (esimerkiksi *mäki* kohoumannimen, *kivi* kivennimen ja *lampi* vakavedennimen loppuelementtinä kuvannevat käytännössä aina nimetyn paikan lajia). Olemme jättäneet huomiotta luokkaan 'muu maastokohde' kuuluvat nimet. Kaikki alla mainitut perusosat esiintyvät PNR:ssä, ja ne on esitetty yleisyysjärjestyksessä³. Ne eivät kaikki esiinny Kiviniemen luetteloissa; olemme käyttäneet maalaisjärjettä ja intuitiivista kielentuntemusta täydentämään joitakin kohtia (esimerkiksi *peukalo* esiintyy PNR:ssä useita kertoja niemennimen viimeisenä nimielementtinä ja lienee paikan erityispiirrettä epäsuorasti ilmaiseva perusosa siinä kuin *sarvi*, *nokka*, *nenä*, *leuka* tai *otsakin*).

Kivennimet: *kivi, vaha, kari, kallio, paasi.*

Vesikivennimet: *kivi, kari, luoto, kallio, pauha, saari.*

Pellon- tai niitynnimet: *suo, niitty, pelto, niittu, korpi, kytö, maa, vainio, haka, aho, luh-ta, alho, nurmi, aro, huhta, moisio, perkkiö, raivio, pohja, keto, aukee, perkiö, palo, perko, perko, tarha, rämäkkä, musa, kärri, aita, rämäkkö, keri, ala, murto, aukea, holma, kääly, sarka, väljä, tahdon, vataja, loukas, halme, perkoo, pyöli, huoppi, aitaus, ajo, jakso, rainio, ajos, kontu, opotta, rasi, valli, hakkio, huuhta, lohko, varvi, koppeli, muru, piiri, pukkelo, pykälä, raiskio.*

Metsämaannimet: *kangas, aho, saari, maa, korpi, lehto, palo, suo, salo, männikkö, metsä, selkä, kuusikko, saajo, viita, aro, rova, koivikko, vittikko, vitikko, petäikkö, kaski, puska, hyöteikkö, kuolpuna, tuore, vesakko, kankare, hongikko, kulo, vosa, kases, männistö, koi-visto, petäjikkö, pöllä, vitsikko, hatelo, vankka, kuusisto, leppänen, vataja, lepestö, kortteikko, kortteinen, hongisto.*

Suonnimet: *suo, neva, korpi, räme, jänkä, aapa, vuoma, jännkä, lampi, keidas, rahka, rimpi, aro, rämäkkä, lammi, rämäkkö, konto, hohka, letto, rämä, silmä, rapakko, rimmi, levä, hete, potti, lähde, kulju, putikko, sulkko, prunni, kaivo, ropakko, pukkelo, hoilo, tura, kaltio, laukku, romeikko, rummakko.*

³ Yleisyysjärjestys muuttuu joissakin tapauksissa hieman, jos mukaan otetaan myös yksisanaiset nimet. Esimerkiksi *korpi* pellon- tai niitynnimenä on niin yleinen, että se nousee kyseisessä kohdetyypissä *niitun* ohi.

Kohoumannimet: *mäki, kallio, vuori, vaara, harju, kumpu, selkä, särkkä, laki, pää, rova, kaartto, ahde, tunturi, kukkula, pakka, törmä, tieva, luoto, kero, kaara, kynnäs, louhi, töyry, riutta, kunnas, kivalo, pulju, kankare, nulkki, kulju, morosto, marasto, murusta, paljakka, tönkkä, kaartta, sokka, korkia, korkee, otsa, harja, töyräs, korkea, oiva, jyrkkä, koli, klumpi, kukkura, vasa, kumpare, pakkula, tölväs, juppura, kennäs, murista, valli, kaaro, pieska, hyypä, kenkä, kumpunen, köykkä.*

Painauksennimet: *notko, kuru, hauta, noro, lakso, suppa, lukko, salmi, loma, kuoppa, rotko, uuro, alho, sola, vuoma, orko, loso, hoilo, kolu, lantto, huoko, pohja, laakso, rotti, suntti, holi, kaivo, onsi, uoma, hoikka, monttu, kolo, käytävä, pohjukka, ränni, kellari, kaivanto, patama, pieska, rauma, sulku, viiki, viikki.*

Niemennimet: *niemi, nokka, kärki, pää, nenä, kanta, korva, häikkä, otsa, mutka, leuka, sarvi, säikkä, kaarre, kannas, kaula, koukku, taipale, silta, niemeke, peukalo, taival, haikka, nenäke, uitto.*

Koskennimet: *koski, niva, köngäs, sahi, virta, korva, kari, kurkkio.*

Saarennimet: *saari, luoto, kari, kallio, salo, letto, kivi, holma, riutta, kerä, krunni, karta, pauha, karvo, holmi, helli, kloppi, laassa, pöllä, särkkä, kalla, myhkyri, kloppa, ouri, häikkä, myhkyrä, sääri.*

Lähteennimet: *lähde, hete, kaltio, silmä, kaivo.*

Vakavedennimet: *lampi, järvi, lammi, vesi, valkeinen, lompolo, silmä, riipi, lantto, luoma, musta, meri, lommel, valkeainen, kaleton, kalaton, ahveninen, musti, rimpä, rimmi, lahnanen, vuopio, ruokonen, syvä, vetinen, ahvenainen, särkinen, saivo, valkea, piilonen, hietanen, levä, haukinen, kortteinen, kuikka, säyneinen, levänen, kaakkuri, syväri, rapakko, rummakko, jouhteninen, lammakko, lampare, sulkava, jouhtinen, patama, nieminen.*

Vakaveden osan nimet: *lahti, salmi, selkä, perä, pohja, kaarre, lampi, virta, suu, aukko, puhti, rauma, hauta, valkama, syvä, viiki, apaja, vuono, hiekkä, viikki, mutka, kanava, vuopaja, koski, suntti, suntti, lammi, väylä, kaartto, hieta.*

Virtavedennimet: *oja, puro, joki, luoma, kanava, haara, puru, salmi, virta, viepä, lasku, juopa, vana, jyrä, eno, väylä.*

Virtaveden osan nimet: *koski, suvanto, niva, lahti, lampi, mukka, mutka, virta, salmi, pudas, oja, perä, kari, haara, sahi, köngäs, korva, polvi, vuopaja, pyörre, niska, suu, konelo, kaarre, joki, jyrhämä, uopaja, vuolle, juopa, järämä, kurkkio, poukama, luoma, valkama, putous.*

Matalikkonimet: *luoto, kari, matala, kivi, pauha, letto, riutta, häikkä.*

Koskennimet: *koski, niva, köngäs, sahi, virta, korva, kari, kurkkio.*

Tulokset on esitetty taulukossa 6 (seuraavalla aukeamalla). Ensimmäinen sarake kertoo kunkin sanan sijoituksen yllä kuvatulla tavalla muodostetussa luontonimien määriteosien (MO) yleisyyslistassa; toinen sarake kertoo sanan sijoituksen leksikaalisena alkuelementtinä, kun mukaan on otettu kaikki kahteen sanaan jaetut nimet. Taulukossa on lihavoitu sanat, jotka sijoittuvat luontokohteiden määriteosien listalla huomattavasti korkeammalle kuin kaikkien alkuelementtien listalla. Tällaisia ovat esimerkiksi *musta, raja, sauna, terva, hauta, honka* ja *karhu*. Vastaavasti on kursivoitu huomattavasti alemmaksi sijoittuneet, kuten *koivu, koti, mänty, suo, joki* ja *lampi*.

Monet mainituista muutoksista selittyvät kulttuurikohteiden pois jättämisellä. Kolmas sarake ilmaisee sanan sijoituksen alkuelementtinä, kun on huomioitu kahteen osaan jaetut nimet, mutta vain luontokohteet. Havaitaan, että esimerkiksi *raja, sauna, terva, honka, saari* ja *heinä* ovat huomattavasti yleisempiä määriteosina kuin alkuelementteinä, vaikka vain luontokohteet otetaan huomioon. Päinvastaisia esimerkkejä ovat *uusi, vanha, pirtti* ja *metsä*. Ne esiintyvät suhteellisen vähän luontonimien alkuelementteinä, mutta vielä huomattavasti vähemmän luontonimien määriteosina.

▷

Lekseemi *iso* on kärjessä niin määriteosien kuin alkuelementtienkin listalla. *Musta* ko-
hoaa seitsemänneltä sijalta kolmanneksi. *Kivi* jää määriteosien listalla muutaman sijan
alemmaksi kuin alkuelementtien listalla, ja *koivu* putoaa 15. sijan tienoille. Sanan oikeal-
la puolella olevat sarakkeet kertovat sen sijoituksen määriteosana kussakin mainitussa koh-
detyypissä, kun mukaan on otettu vain ne nimet, joiden loppuelementti kuuluu yllä ole-
viin perusosien luetteloihin. Vertaamalla sijoituksia taulukoissa 4 (s. 202–203) ja 6 havai-
taan, että useimmissa tapauksissa ne eivät muutu paljonkaan.

Taulukossa 6 sijoitukset on esitetty vain niille sanoille, jotka ovat vähintään yhdessä
kohdetyypissä 16 yleisimmän joukossa ja joilla on kyseisessä kohdetyypissä vähintään kym-
menen esiintymää. Lisäksi on merkitty tähdellä (*) ne kohdetyypit, joissa määriteosa ei ole
sadan yleisimmän listalla, mutta joissa se esiintyy kuitenkin vähintään kymmenen kertaa.

Taulukko 6. Luontokohteiden nimien määriteosien suhteellinen yleisyys kohdetyypeittäin.

sijoitus (tuonto-MO)	sijoitus (kaikki)	sijoitus (tuonto)	MO	pelto/niitty	metsäalue	suo	kohouma	painanne	niemi	saari	vakavesi	vakav. osa	virtavesi	virtav. osa	matalikko	koski
1	1	1	iso	1	1	1	2	5	28	3	34	28	10	3	–	–
2	4	2	pitkä	3	3	2	9	2	1	14	5	*	2	–	–	2
3	7	3	musta	25	8	17	6	–	4	6	1	1	4	8	–	–
4	5	4	mylly	8	6	19	3	7	25	68	21	11	1	1	–	1
5	2	5	kivi	26	10	5	4	14	2	23	14	5	3	39	–	27
6	9	6	palo	32	2	13	1	–	5	10	40	71	14	19	–	20
7	10	7	kallio	47	16	45	18	–	3	2	15	25	5	5	–	6
8	6	8	väli	10	4	3	11	–	*	71	67	*	2	21	2	22
9	16	12	raja	28	15	7	5	–	72	27	39	43	17	–	–	–
10	32	13	sauna	45	11	36	29	–	7	21	64	6	65	–	–	–
11	30	15	terva	83	23	53	27	–	8	40	12	22	8	57	–	–
12	21	11	hauta	27	5	24	26	–	33	79	85	30	98	18	–	–
13	28	18	honka	94	40	32	16	–	13	5	46	51	39	48	–	–
14	39	16	karhu	43	9	23	15	3	76	46	48	82	24	55	–	–
15	3	14	koivu	55	22	59	46	–	9	4	76	32	23	12	–	10
16	27	19	saari	66	37	29	38	–	*	–	7	64	20	3	–	3
17	35	22	heinä	38	*	12	96	–	*	16	9	*	7	–	–	–
18	18	9	pikku	22	26	27	58	–	*	8	25	95	64	44	–	26
19	44	20	kota	*	12	55	37	–	11	31	43	17	54	46	–	–
20	13	27	koti	23	36	10	43	–	40	67	65	16	48	–	–	–
21	45	26	korte	17	78	16	*	–	83	96	26	20	9	27	–	–
22	24	17	korpi	4	44	67	33	–	*	57	52	35	12	28	–	12
23	22	23	haapa	48	25	86	47	6	16	17	60	23	49	11	–	29
25	56	28	koira	*	56	75	20	–	45	22	27	55	15	24	–	–
26	47	30	särki	*	*	97	85	–	57	60	4	36	11	50	–	–
27	31	29	riihi	31	38	60	14	–	27	*	36	21	52	–	–	–
28	48	25	suuri	7	58	4	44	–	*	43	*	*	*	–	–	–
29	55	33	kokko	*	41	57	7	–	37	38	97	60	59	47	–	–
30	63	41	hauki	–	*	*	*	–	54	*	3	26	19	–	–	–
31	20	34	mänty	*	32	70	30	–	10	9	93	83	75	–	–	–
32	73	44	liko	–	*	78	*	–	51	54	6	8	*	–	–	–
34	64	35	selkä	*	91	*	*	–	80	1	*	79	*	–	1	–
35	11	24	suo	6	*	*	77	–	38	*	19	19	88	–	–	–
36	50	37	hirvi	82	48	34	34	15	53	48	42	61	36	–	–	–
37	59	42	syvä	–	–	*	*	1	62	*	18	3	16	17	–	–
38	76	49	kuikka	*	*	66	*	–	34	42	11	33	86	–	–	–
39	74	48	ahven	–	*	*	*	–	*	*	2	86	33	–	–	–
40	14	32	joki	18	33	84	*	–	21	*	55	9	–	7	–	–
41	72	46	mato	*	88	41	25	–	14	*	38	67	30	–	–	–

sijoitus (luonto-MO)	sijoitus (kaikki)	sijoitus (luonto)	MO	pelto/niitty	metsäalue	suo	kohouma	painanne	niemi	saari	vakavesi	vakav. osa	virtavesi	virtav. osa	matalikko	koski
42	34	39	lampi	29	20	14	24	-	*	*	*	*	79	-	-	-
43	65	40	ukko	41	51	85	31	16	30	41	61	42	62	-	-	-
44	41	43	hieta	*	53	*	55	-	18	66	98	12	40	25	-	-
45	68	38	kettu	93	18	73	8	8	*	*	*	*	*	-	-	-
48	81	57	kylmä	46	*	82	*	-	68	*	*	7	5	-	-	-
50	70	51	kirkko	86	59	*	12	-	78	63	*	47	*	53	-	-
52	104	64	pasko	-	*	87	*	-	*	72	8	76	84	-	-	-
53	49	47	perä	5	19	46	71	-	*	*	88	*	*	-	-	-
54	38	54	lehto	*	61	*	72	-	17	12	78	*	76	-	-	-
56	94	58	soidin	81	13	11	45	-	*	*	*	-	*	-	-	-
57	99	69	sammal	*	*	6	*	-	*	*	89	37	66	-	-	-
58	92	56	paha	61	*	58	*	-	-	*	10	*	6	-	-	-
60	87	66	hanhi	-	94	47	*	-	*	*	22	*	18	16	-	-
61	33	59	lähde	11	46	8	83	-	-	-	*	*	*	-	-	-
62	91	67	teeri	*	67	15	68	-	66	*	66	*	53	-	-	-
63	71	65	paju	*	*	*	*	-	52	11	77	38	21	45	-	-
64	97	73	levä	*	*	79	*	-	67	*	54	4	26	-	-	-
65	54	52	taka	13	27	31	81	-	*	*	*	81	*	-	-	-
68	8	31	ala	9	*	40	*	-	*	*	47	*	31	6	-	8
69	98	68	lammas	*	71	*	67	-	49	7	*	*	92	-	-	-
70	82	72	vehka	24	*	76	*	-	*	*	35	66	13	-	-	-
73	80	63	korkea	-	14	*	10	-	96	30	-	-	-	-	-	-
74	113	80	sammakko	*	*	74	*	-	*	*	13	39	82	-	-	-
75	106	76	väärä	-	*	*	84	-	*	*	32	84	41	4	-	5
76	60	74	savi	58	*	*	*	-	58	82	*	14	43	31	-	-
84	101	77	hirsi	*	7	*	*	-	99	*	*	*	*	-	-	-
88	114	93	jänis	*	98	*	92	-	*	15	*	*	*	-	-	-
89	129	99	niska	*	60	81	*	-	*	*	*	59	*	9	-	4
90	84	94	hiekkä	-	*	*	*	-	12	*	-	10	*	-	-	-
92	116	96	repo	*	*	*	19	11	*	*	*	*	*	-	-	-
93	26	89	ranta	15	21	*	82	-	*	*	-	*	-	-	-	-
97	111	79	korkia	-	24	*	13	-	-	55	-	-	-	-	-	-
99	100	97	itä	87	*	*	*	-	*	*	*	15	*	-	-	-
102	130	105	haara	*	57	*	*	-	*	*	*	*	10	29	-	16
109	135	116	siika	-	*	*	*	-	64	73	94	50	81	43	-	13
110	147	114	saukko	*	*	*	*	-	*	*	79	*	22	13	-	24
115	72	98	uusi	2	*	*	*	-	-	-	*	-	*	-	-	-
130	117	113	kytö	14	*	88	*	-	*	*	*	*	*	-	-	-
135	17	128	pelto	92	*	*	*	-	15	62	*	*	*	-	-	-
139	159	125	susi	*	*	*	57	9	*	*	*	*	*	-	-	-
142	180	158	laaja	-	89	*	*	-	*	-	-	13	-	-	-	-
146	190	160	verkko	-	*	*	*	-	44	13	*	*	*	-	-	-
150	51	103	vanha	12	*	*	*	-	*	-	*	*	*	-	-	-
158	197	176	huuto	-	*	*	*	-	6	*	-	*	-	-	-	-
159	208	172	rahka	*	*	9	*	-	-	-	*	-	-	-	-	-
174	202	184	pata	-	*	*	75	4	*	94	*	*	*	-	-	-
179	231	197	umpi	*	-	*	*	-	-	-	16	-	-	-	-	-
184	210	196	kattila	-	*	*	*	-	*	*	*	*	*	15	-	15
205	269	222	lokki	-	*	*	*	-	*	25	*	*	-	-	4	-
238	279	243	jyrkkä	-	*	*	64	-	*	-	-	-	40	-	-	9
242	239	198	piru	-	*	*	66	13	-	*	*	*	-	-	-	-
253	253	250	portti	-	*	*	*	12	-	-	*	*	*	-	-	-
277	25	210	metsä	16	-	*	*	-	-	*	*	*	-	-	-	-
351	338	351	saha	-	*	-	*	-	*	-	*	*	*	22	-	11
389	420	390	suu	-	-	-	-	-	-	*	-	*	42	-	-	7
391	394	406	pato	-	*	*	-	-	*	-	*	*	14	-	-	33
635	716	659	nahka	-	-	-	*	-	-	-	*	-	-	-	-	14
2814	2908	2559	sitka	-	-	-	-	10	-	-	-	-	-	-	-	-

Kiviniemen (1990) tuloksia maamme paikannimien määriteosien yleisyydestä ei voi aivan suoraviivaisesti verrata omiimme ensinnäkään, koska tarkastelimme vain maasto- ja vesistökohteita. Lisäksi aineistot ja esitystavat ovat erilaiset (Kiviniemi erottelee erityyppiset määriteosat omiin tilastoihinsa). Kiviniemen tulosten virhemarginaali on myös huomattavan suuri (+/-30 %, Kiviniemi 1990: 123). Yleisimpien määriteosien tilastoissa esiintyy toki runsaasti samoja määriteosia (mts. 119–162). Esimerkiksi Kiviniemen kuu- den yleisimmän joukkoon tilastoimista *iso*, *pitkä* ja *musta* sijoittuvat meilläkin kärkeen, mutta *uusi* on vasta 115:s ja *vanha* 150:s. On kuitenkin huomattava, että *uusi* ja *vanha* sijoittuvat huomattavan korkealle (2. ja 12.) kohdetyypin 'pelto tai niitty' määriteosien listalla. Näin ollen ne lienevät PNR:ssä Kiviniemen käyttämään aineistoon verrattuna selvästi vähemmän edustettuina. Lisäksi tarkastelimme vain maasto- ja vesistökohteiden määriteosia; *uusi* ja *vanha* lienevät varsin yleisiä kulttuurikohteiden määriteosia.

TIETYLLE ALUEELLE KESKITTYYNEET NIMENALUT

Edellä tarkastelimme lukumääräisesti yleisimpiä nimien alkuelementtejä ja määriteosia. Monet nimenalut ovat suhteellisesti ottaen hyvin tyypillisiä tietyille alueille, vaikkakaan niiden absoluuttinen lukumäärä ei riitä maakunnassa kärkisijoille. Tässä luvussa selvittämekin esiintymien absoluuttisten lukumäärien sijasta sitä, kuinka suurina tai pieninä esiintymien lukumäärät tietyllä alueella ovat verrattuna vastaaviin lukumääriin muual- la. Erona edelliseen lukuun on lisäksi se, että tutkimme nyt myös nimenalkuja, jotka eivät esiinny kokonaisina alkuelementteinä. Näin erottuvat esimerkiksi *pr-*, *kr-* ja *f-*nimenal- kujen keskittyminen läntisen Suomen maakuntiin ja *fa-*, *fl-* ja *for-* nimenalkujen poik- keuksellisen runsas esiintyminen nimenomaan Satakunnassa. Itäisissä ja pohjoisissa osissa maata erottuvat muun muassa *pön-* Pohjois-Savossa, *huu-* ja *huuh-* Etelä-Savossa, *lös-* Pohjois-Karjalassa sekä *vit-* ja *vitt-* Lapissa. Kuten edellisessä kappaleessa, tarkas- telemme tässäkin vain kahteen sanaan jaettujen nimien alkuelementtejä. Tässä yhteydessä emme erottele kohdetyyppejä, vaan mukana ovat niin maasto-, vesistö- kuin asutuskoh- teetkin.

Talletimme jäsennetyn aineiston tietorakenteeksi, jota tietojenkäsittelytieteessä nimi- tetään prefiksipuuksi (toisin kuin kielitieteessä tietojenkäsittelytieteessä prefiksiksi nimi- tetään mitä tahansa merkkijonon alkuosaa). Rakennetta käyttäen on erityisen helppoa ja nopeaa tutkia erilaisten merkkijonojen esiintymistä paikannimistössä, esiintymien kes- kittymistä, niiden eroja ja niin edelleen. Taulukossa 7 on havainnollistettu nimenaluista muodostettua prefiksipuuta. Kirjain *a* esiintyy alkuelementin ensimmäisenä kirjaimena jäsennetyssä aineistossamme 15 707 kertaa, mutta ei koskaan itsenäisenä alkuelementti- nä. *aa*-alku on 561 alkuelementillä; kokonaisena alkuelementtinä *aa* esiintyy kaksi ker- taa (*Aaholmi*, kaksi esiintymää). Aakkosjärjestyksessä seuraava nimenalku, joka muodostaa myös alkuelementin, on *abraham*; esiintymiä on vain yksi kappale (*Abrahaminkari*). Samoin *aadam* esiintyy kerran (*Aadaminsaari*). *aad*-alkuisia alkuelementtejä on kolme: nämä muodostuvat mainitusta *aadam*-esiintymästä ja kahdesta *aadolf*-esiintymästä (mo- lemmat *Aadolfinsaari*).

nimenalku	lukumäärä alkuelementtinä	lukumäärä nimenalkuna
a--	0	15707
aa-	2	561
aab--	0	1
aabr--	0	1
aabra--	0	1
aabrah--	0	1
aabraha--	0	1
aabraham	1	1
aad--	0	3
aada--	0	1
aadam	1	1
aado--	0	2
aadol--	0	2
aadolf	2	2
aaj--	0	9
aaje-	6	9
aajee	3	3

Taulukko 7. Esimerkki nimenalkujen esiintymien perusteella rakennetusta prefiksipuusta. Nimenalku (sarake 1), esiintymien lukumäärä kokonaisena alkuelementtinä (sarake 2) ja esiintymien lukumäärä kaikkiaan (toisin sanoen alkuelementin alkuna tai kokonaisena alkuelementtinä). Yhdysmerkki nimenalun perässä tarkoittaa, että nimenalku esiintyy sekä kokonaisena alkuelementtinä että pitemmän alkuelementin alkumerkkijonona. Kaksi viivaa tarkoittaa, että nimenalku ei koskaan esiinny kokonaisena alkuelementtinä. Jos viivaa ei ole lainkaan, nimenalku esiintyy vain kokonaisena alkuelementtinä.

Vertasimme kunkin nimenalun esiintymien lukumäärää tietyllä alueella siihen hypoteettiseen tilanteeseen, jossa kyseisen nimenalun esiintymät olisivat jakautuneet eri maakuntiin samassa suhteessa kuin kaikki aineiston paikannimet. Suomenkielisten paikannimien määrät eri maakunnissa ja osuudet kaikista nimistä on esitetty taulukossa 2 (s. 193).

Laskimme kaikille nimenaluille jokaisessa maakunnassa seuraavan testisuureen (ns. khiin neliö) arvon:

$$\chi^2 = \frac{(o' - e')^2}{e'} + \frac{(o'' - e'')^2}{e''}$$

Tässä o' on havaittujen esiintymien lukumäärä tarkasteltavassa maakunnassa ja o'' on havaittujen esiintymien lukumäärä muualla kuin tarkasteltavassa maakunnassa. Vertailuarvo e' on odotettavissa olevien esiintymien lukumäärä tarkastelun kohteena olevassa maakunnassa siinä tapauksessa, että nimenalun esiintymät olisivat jakautuneet samassa suhteessa kuin paikannimet ylipäätään. Tämä arvo on laskettu kertomalla esiintymien lukumäärä koko maassa tarkasteltavana olevan maakunnan osuudella kaikista nimistä. Vastaavasti e'' on odotettavissa oleva lukumäärä maakunnan ulkopuolella.

▷

Esimerkiksi *nuotta* esiintyy 10 kertaa nimenalkuna Pohjois-Pohjanmaalla ja 397 kertaa koko maassa. Pohjois-Pohjanmaan paikannimien lukumäärä aineistossa on 10,5 % kaikista nimistä. Odotuksenmukaiseksi arvoksi e' saadaan näin Pohjois-Pohjanmaalla $0,105 \times 397 \approx 42$, joten *nuotta* esiintyy huomattavasti harvemmin Pohjois-Pohjanmaalla kuin tasainen jakautuminen edellyttäisi.

Testisuure ilmaisee poikkeaman suuruutta verrattuna nollahypoteesin tilanteeseen, jossa oletetaan tasainen jakautuminen. Emme käytä mainittua testisuureta tässä yhteydessä tilastolliseen hypoteesin testaamiseen, vaan keinona erotella ne nimenalut, joiden esiintymät keskittyvät erityisen voimakkaasti johonkin maakuntaan. (Varsinainen tilastollinen testaaminen ei ole tarpeellista eikä mielekästä, sillä käytännöllisesti katsoen mikään alkuelementti ei ole tiukan tilastollisesti tulkittuna jakautunut tasaisesti koko maassa ja nollahypoteesi tulisi hylätyksi lähes jokaisen kohdalla. Khiin neliö -testistä ks. esim. Karttunen 1994: 52–57).

Seuraavassa tarkastelemme nimenalkuja, joiden esiintymät ovat keskittyneet erityisen vahvasti johonkin maakuntaan (tai joihinkin maakuntiin). Taulukkojen 8–24 (ks. liite, s. 219–226) sarakkeet vasemmalta oikealle ilmaisevat tarkasteltavan nimenalun, sen esiintymien lukumäärän kyseisessä maakunnassa, odotettavissa olevan lukumäärän, jos kyseisen nimenalun esiintymät olisivat jakautuneet maakuntiin samassa suhteessa kuin kaikki kaksisanaiset nimet ylipäätään, testisuureen arvon sekä mahdolliset muut maakunnat, joiden vastaavissa taulukoissa kyseinen nimenalku esiintyy. Mitä suurempi testisuureen arvo on, sitä merkittävämpi poikkeama tasaisesta jakaumasta on kyseessä. Eniten poikkeavat nimenalut on lihavoitu. Yhdysmerkki nimenalun perässä (esim. *kaira*- Varsinais-Suomessa, taulukko 8 s. 219) tarkoittaa, että kyseinen nimenalku esiintyy sekä kokonaisuena alkuelementtinä (*kairanoja*, *kaira#oja*) että pitemmän alkuelementin alkumerkijonona (kuten *kaira* nimessä *kairassuo*, *kairas#suo*). Kaksi viivaa tarkoittaa sitä, että kyseinen nimenalku ei koskaan esiinny kokonaisuena alkuelementtinä (esim. *f--*). Jos viivaa ei ole lainkaan (esim. *aukko*), nimenalku esiintyy ainoastaan kokonaisuena alkuelementtinä.

Olemme ottaneet huomioon enintään 1 500 metrin päässä toisistaan esiintyvät samat nimenalut vain kertaalleen. Tällä tavoin olemme pyrkineet vähentämään liittynäisnimien vaikutusta tuloksiin. Esimerkiksi *Tuonilampi* ja *Tuonivuori* esiintyessään enintään 1 500 metrin etäisyydellä toisistaan lasketaan nimenalkujen *t*, *tu*, *tuo*, *tuon* ja *tuoni* esiintymiin vain kerran. Jos lisäksi *Tuonilahti* esiintyy enintään 1 500 metrin päässä joko *Tuonilammesta* tai *Tuonivuoresta*, tätä kolmen ryhmää käsitellään edelleen kuin yhtä ainoaa esiintymää. Rajan kiinnittäminen 1 500 metriin on luonnollisesti tulkinnanvarainen ratkaisu. Erot tuloksissa eivät olleet suuria, kun rajana käytettiin 1 500 metrin sijasta 1 000:ta tai 2 000:ta metriä. Kokeet on helppo haluttaessa uusia erilaisilla etäisyysparametrin arvoilla.

On syytä painottaa, että esitetyissä taulukoissa on verrattu ainoastaan kutakin maakuntaa ja sen ulkopuolelle jäävää aluetta, toisin sanoen koko muuta Suomea. Näin esimerkiksi sellaiset nimenalut, jotka esiintyvät jossakin maakunnassa runsaina verrattuna maantieteellisesti lähellä oleviin maakuntiin, mutta joita esiintyy runsaasti muualla Suomessa, eivät välttämättä näy näillä listoilla. Esimerkkinä tästä on nimenalku *kota*, joka esiintyy suhteellisen runsaana Keski-Suomessa, mutta ei näy kyseisen maakunnan taulukossa, koska vielä huomattavasti enemmän sen esiintymiä on Lapissa. Yhtenä jatkotutkimuksen aiheena voisikin olla tämäntyyppisten keskittymien erottelu.

Seuraavassa kuvailemme luettelonomaisesti maakuntien taulukoissa (s. 219–226) esiintyvien, nykysuomalaiselle ehkä hieman oudompien sanojen merkityksiä.

Varsinais-Suomen ja Satakunnan taulukoissa (ks. s. 219) esiintyvä *alho* tarkoittaa vesiperäistä maata. Myös *katava* ja *pihlava* ovat vahvasti esillä molemmissa maakunnissa; ne ovat katajan ja pihlajan paikallismurteiset muodot (NA). *Louke* viittaa todennäköisesti lokkiin, jonka paikallismurteinen muoto on *loukee*. *Paltta*-alkuisissa nimissä *paltta* on 'jyrkkä ranta', 'rinne' tai 'mäki' (NA). Muinaisruotsin sanasta *böle*, *byli* 'asunto, talo, (uudis)tila, ulkopalsta' on lainautunut *pyöli*, 'metsään raivattu, us. aidattu pelto' (SSA s.v. *pyöli*; sanarypästä yleensä ks. Haila 1970). *Samppa* on puolestaan 'rajakivi' (Nousiaisen, Vehmaa, Turku, Hinnerjoki ym., NA).

Uudenmaan (ja Etelä-Karjalan) taulukoissa (ks. s. 220, 222) esiintyvä *hyypiä* viittaa huuhekajaan. **Kanta-Hämeen** (s. 220) *löytyy*-alkuisten nimien syntyperusta on nimioppaille tuntematon; »löytämiseen» liittyvät selitykset saattavat olla kansanetymologioita (esim. »Kerrotaan, että pellolla olevasta vanhasta ladosta on joskus löydetty hirttäytynyt nainen ja pelto on saanut tästä nimensä», Mouhijärvi, NA). (*Kakarista* ks. s. 216.)

Päijät-Hämeessä (ks. s. 220) *kaila* on kaislan paikallinen nimitys (NA). *Keiju* on mielenkiintoisempi tapaus. Se ei esiinny peruskartassa käytännöllisesti katsoen missään Päijät-Hämeen ulkopuolella (testisuureen arvo 823). Äkkiseltään sen voisi yhdistää keijukaisiin, jotka Christfrid Ganander *Mythologia Fennicassaan* (1789) tuntee kalmankuusten vainajaolentojen nimityksenä (Ganander 1984: 36). Nimioppaat ovat kuitenkin poikkeuksetta selittäneet *keiju*-alkuisten nimien johtuvan paikalla sijaitsevasta tai sijainneesta keijusta, siis keinusta; nimenalku *keinu* onkin poikkeuksellisen vahvasti esillä naapurimaakunnassa Kanta-Hämeessä ja hiukan vähemmän Uudellamaalla. *Soima* ja *terri* viittaavat metsäkanalintujen pyyntiin: *Soimakallio*, »terrien soitinpaikka» (Asikkala, NA).

Pirkanmaan (ks. s. 221) *joutti* viittaa metsästykseen; sen taustalla lienee ainakin osassa tapauksia joustaa tarkoittava sana (*joutsi*; ks. Söyrinki ym. 1959: 147). Toisaalta osa *joutti*-alkuisista nimistä voinee viitata myös joutseneen (ks. Aaltonen 1987: 80–91). *Kolu* tarkoittaa paikallisessa murteessa kivikkoa tai louhikkoa (NA). (*Kaakosta* ks. s. 216.) *Moisio* tarkoittaa noilla seuduilla (Satakunnassa ja Hämeessä) pientä aidattua viljelysmaata, takamaille, metsään raivattua peltoa tai metsäniittyä (SSA s.v. *moisio*) — vrt. *pyöli* — ja näin myös nimikokoelmien tiedot sen selittävät. Sitä ei pidä sekoittaa itämurteitten herraskartanoa tarkoittavaan *moisioon*. *Pehku* näyttää NA:n mukaan viittaavan karjankuivikkeena käytettyyn turpeeseen: esimerkiksi *Pehkusuo* on suo, josta mainittua turvetta on nostettu, ja *Pehkukallio* sen kuivatuspaikka (vrt. Pohjois-Karjalan *kuntta*). Varsinais-Suomen *pyöliin* vertautuva *perkiö* viittaa raivioon, yleensä erikseen metsään tai takamaille raivattuun peltoon tai niittyyn. *Rista* tarkoittaa eräiden selitysten mukaan hernettä (Ikaalinen, Vilppula, NA). *Soukko* viittaa (NA) soukkuuteen, kapeuteen, ja *vohli* puolestaan lampaanhoitoon (esim. Aitolahden, Hattulan ja Hämeenlinnan *Vohlisaaret*, NA).

Etelä-Karjalan taulukossa (ks. s. 222) laajasti tunnettu *haikka* on joko 'kannas' (joka voi olla kahluupaikka, ts. matala salmi) tai idässä pikemmin 'niemi' tai 'niemenkärki', johon voi liittyä vedenalainen matalikko (esim. Kerimäki, Kesälahti, NA; ks. SMS s.v. *haikka*). *Huuha* on kaskimaata tarkoittava murrenana, sama kuin *huuhhta* (NA). *Kose*, joka esiintyy sekä Kymenlaaksossa että Etelä-Karjalassa, tarkoittaa koskea (NA; esim. Antrea, Jääski). *Orko* on kaakkoismurteissa (paikoin lounaismurteissakin) maastoterminä 'kosteaa notkelmaa, kapea laakso'. *Rönä* viittaa NA:n mukaan alavaan, soistuneeseen, pa-

jukkoiseen tai muuten ryteikköiseen maahan (vrt. läntisten maakuntien *alho*). Itäinen lainasana *opotta* tarkoittaa aidattua (metsä-)laidunta, hakaa. *Rainio* viittaa metsään rai-vattuun alueeseen (vrt. Pirkanmaan *moisio* ja *perkiö* sekä Varsinais-Suomen *pyöli*). *Sunni* (< ruots. *sund*) on 'kapeikko' tai 'salmi' (Kesälahti, NA; Nissilä 1975: 244). *Törö* on virtaavaan veteen viittaava ilmaus, esimerkiksi 'vähäinen puro'; tämännimiseen kalalajiin ne eivät näytä viittaavan (Lappee, NA).

Ilmansuuntia — paitsi länttä, joka nousee esille Varsinais-Suomessa — tarkoittavat sanat ovat korostuneesti esillä niin Etelä- kuin Pohjois-Savossa (ks. s. 222, 223; *etelä, pohjois/pohos, itä*). Muutoin järviluontoon ja kalastukseen assosioituvat nimet nousevat varsinkin **Etelä-Savon** (s. 222) aineistossa vahvasti esiin. *Eteis*-nimet ovat valtaosaltaan saarien nimiä: »Ikäänkuin eteisenä ennen selkävettä» (Savonlinna, NA). *Kataa* on katajaa tarkoittava sana (esim. Juva, Sääminki, NA). *Katos* näyttää viittaavan nuotta- tai venekatokseen; myös *kiermi* on verkonkuivauskatosta tarkoittava sana (esim. Heinävesi, NA). *Ketvel* on tarkoittanut kahden veden tai kostean paikan välistä maakannasta: »Kapee ketveles siinä Paskolampien välissä» (Mikkelin mlk., NA). *Mäkrä* viittaa mäyrään (esim. Kerimäki, NA). *Puru* tarkoittaa paikallisella murteella ainakin puroa (NA). *Pöllä* on laajalti tunnettu sana, joka viittaa pieneen, usein kallioiseen saareen (NA). *Souru* puolestaan tarkoittaa kapeaa laaksoa, kurua tai notkoa. *Vaaher* taas on vaahteran paikallismurteinen muoto (Kerimäki, Ruokolahti ym., NA).

Pohjois-Savossa (s. 223) silmiinpistävin ilmiö on *uudis*-nimenalun käyttö (testisuurien arvo peräti 641). Pohjois-Savon *jynkkä* on adjektiivi, joka tarkoittaa jylhää, kolkkoa tai synkkää: *Jynkänmäki* on »sellainen kallioinen ja synkkä, louhikkorinteinen, aika korkee» (Vehmersalmi, NA). *Kaatro*-alkuisten nimien syntyä ei muisteta (NA), mutta kyseessä lienee kaakkuria tai kuikkaa tarkoittava murren sana (SMS s.v. *kaatro*; ks. s. 216). (*Kuntti*, ks. Pohjois-Karjalan *kuntta*.) *Levä* tarkoittaa Pohjois-Savossa paitsi vesikasvia myös sammalkerrosta veden päällä, suonsilmäkettä tai kosteaa maastoa (NA). Myös *rötkkö* viittaa vaikeakulkuiseen maastoon, se on 'ryteikkö', myös 'tiheä kaislikko' (Siilinjärvi, NA).

Pohjois-Karjalan (s. 223) *ilja*-alkuiset nimet selitetään henkilönimestä johtuviksi (NA). Maakunnassa nousee esille myös vanhoihin hautausmaihin tai -paikkoihin viittaava *kalmo* (SSA s.v. *kalmo*); kansa on selittänyt nämä usein isoonvihaan tai Suomen sotaan liittyviksi (NA). *Kiies* taas tarkoittaa ketun (tai mäyrän) pesää (SSA). *Kiima*-alkuiset paikannimet näyttävät syntyneen samalta eräkulttuurin taustalta kuin Päijät-Hämeen *soima*-alkuiset nimet (NA). *Kuntta*-nimenalku viittaa puolestaan maatalouselinkeinon (vrt. Pirkanmaan *pehku* ja Pohjois-Savon *kuntti*). (Hampunliotuspaikkoihin viittavasta *liko*-määriteosasta ks. Kainuun *hamppu*-nimien kohdalta s. 216.) Kivenlohkareta tarkoittava (NA) *louhi* saa Pohjois-Karjalassa huomattavan vertailuarvon.

Särkkä tarkoittaa pohjoiskarjalaisessa puheenparressa sekä pitkänomaista harjumaista mäkeä että kivikkoista, kylvämättä jäävää joutomaata usein pellon keskellä tai reunassa, johon usein myös sanotaan kasatun kiviä pellolta (NA). Se on tyypillinen myös Kainuussa.

Tirri-alkuisten paikannimien selitetään saaneen alkunsa joko pikkukaloista, sinteisistä (Kontiolahti, NA) tai tiiroista (= *tirri*; Kitee, Uukuniemi, NA). *Uramo*-alkuiset nimet saattavat olla samaa perua kuin *urama*-nimet: 'syvä, kapea uoma' (Sotkamo, NA), 'kaita, jyrkkärantainen' (järvi; Kuusamo, NA). *Uuro* viittaa vaarojen väliseen notkoon (NA).

Keski-Suomen (ks. s. 224) *permi* on yksi monista pyyntielinkeinoihin viittaavista — huomaa myös *loukku* — määriteosista: se tarkoittaa (lintu)ansaa (Haukivuori, Laukaa, NA; Söyrinki ym. 1959: 148; vrt. SSA s.v. *loukku*).

Rauska viittaa rikkonaiseen tai käyttökeltvottomaan (Karstula, NA) tai raatoon (Kuru, NA; vrt. SSA s.v. *rauska*). *Ruppa* on jälleen yksi monista vesiperäiseen ja epäilemättä myös vaikeakulkuiseen maastoon viittaavista ilmauksista: ’veden pohjalle kertyvä muta tai roska’ (Korpilahti, NA), ’pohjalieju’ (Luhanka, NA; vrt. SSA s.v. *rupa*).

Etelä-Pohjanmaalla (ks. s. 224) kärkipäässä ovat suorastaan kliseemäiset *rinta*, *hauta* ja *larva*. Näistä *rinta* saavuttaa ylivoimaisesti korkeimman testisuureen arvon (1 750) kaikkien maakuntien suurimpia arvoja vertailtaessa; se tarkoittaa paitsi etumaata myös rinteitä (Itä-Savo, Pohjois-Savo, Häme; SSA). *Rinta* selittyy sekä sen ’rinne’-merkityksestä että suhteelliseen sijaintiin (vrt. *perä*-, *etu*-, *taka*- jne.) perustuvasta yksilöinnistä (NA). Jälkimmäisessä suhteessa se viittaa asutuksen keskustaan: »Kun mennähän kirkolle päin, niin mennähän rintahan päin» (Ilmajoki, NA; ks. Kiviniemi 1990: 155–157). Seuduilla, joilla joet ovat hallinneet maisemaa, se on toisaalta viitannut myös välittömästi joen varrella sijaitseviin alueisiin (NA). *Larva* (*latva*) on vastaavasti »takamaiden nimitys, vastaakohtana *rinta*» (Vähäkylä, NA), »kaukana, kaempana, etäällä» (Jalasjärvi, NA; *rinta*- ja *latva*-määriteosista ks. Lusa 1989: 91–98, vrt. myös Paulaharju 2001 [1943]: 34). Kiviniemen (1990: 30–31) mukaan *rinta*-*larva*-asetelma selittyy siitä, että 1800-luvulla Vaasan ja Oulun lääneissä lohkottiin uusia tiloja poikkeuksellisen paljon. *Hauta*-alkuiset paikannimet sijoittuvat kärkeen myös Keski-Pohjanmaalla; ne viittaavat etupäässä ter-
vanpolttopaikkoihin (NA).

Häjyllä on nykyään yleisimmin tunnetun merkityksensä ’ilkeä’, ’pahansisuinen’ lisäksi myös muun muassa merkitykset ’huono’, ’paha’, ’vaikea’ tms. ja ’heikko’, ’pieni’ (SMS). *Häjäkorvesta* sanottiin, että »nimi kuvastaa maanlaatua» (Vähäkylä, NA) ja *Häjäkytö* taas on nimioppaan mukaan »häjy viljellä» (Ylihärmä, NA). *Konto* on korpi-
maata (Kuortane, NA) tai ylipäättään suota tarkoittava sana (Lapua, Ilmajoki, NA). *Loukas*-sanalla on kaksi merkitystä, joista loukkuun tai ansaan viittaava näyttäisi korostuvan Pohjanmaan nimistössä (Lapua, Nurmo, Sievi, Kaustinen ym., NA; vrt. Söyrinki ym. 1959: 147); toisaalta *loukas* on ’kolikka’, ’nurkkaus’, usein ’pellonkulma’ (Kylmäkoski, Kalanti, Laitila ym., NA). *Luomasta* oli puhetta jo perusosien yhteydessä — se siis tarkoittaa puroa tai luonnonojaa.

Suohon viittaava *neva* on yleinen Etelä-Pohjanmaalla (myös perusosana). Laajalti tunnettu *patama* on Etelä-Pohjanmaalla erityisen tyypillinen ja merkitsee sielläkin pientä suota tai suonsilmäkettä (NA). **Keski-Pohjanmaan** (ks. s. 225) tilastossa kärkisijoilla on *roska*, joka paikallisessa murteessa tarkoittaa (viljelyn kannalta) huonoa tai sopimattontaa (NA). Lähelle *roskan* merkityssisältöä tulee *retu*, joka on viitannut vesiperäisiin, soistuviin tai rämeikköisiin maihin, jollaisia muuallakin on haluttu erikseen osoittaa (NA).

Pohjois-Pohjanmaan (ks. s. 225) *takalo* tarkoittaa takametsää, peltojen taustaa (Pulkila, NA). Se oli paikka »syriässä siellä kyläl laejjassa ninku takalossa» (Haapavesi, NA), »tuola takapuolella ainaki tieltä katottuna» oleva paikka (Oulunsalo, NA), »jonne enne oli hankala päästä» (Pudasjärvi, NA). Merkitykseltään se tulee siis lähelle *larvaa*. Kuten monessa muussakin maakunnassa myös Pohjois-Pohjanmaalla on erityisen tyypillinen myös järviruokoon (joskus putkikasveihin) viittaava *ryti*-alku, joka monesti on jäänyt pai-
▷

kannimen osaksi vielä sen jälkeenkin, kun maastokohta on kuivunut. *Murto* näyttää Pohjois-Pohjanmaalla viittaavan joko risukkoon tai muuten vaikeakulkuiseen maastoon (Haapavesi, Kestilä, NA) tai usein erityisesti »maastoon, jolta puusto on kaskeamista varten kaadettu» (Kuusamo, NA).

Kiviniemen (1990: 135) mukaan viljelykasvien nimitykset eivät ole paikannimistöissä kovin tavallisia; *hamppu* kuitenkin muodostaa **Kainuussa** (ks. s. 225) poikkeuksen tästä säännöstä. Se saa yhden korkeimmista testisuureemme arvoista koko maassa. Nämä nimet viittaavat useimmiten hampunliotuspaikkoihin (NA). Kiviniemen mukaan kuitukasvien liotus ylipäättään leimaa paikan erittäin tehokkaasti; *Likolampia* on peruskartan nimistössä lähes yhtä paljon (372 kpl) kuin *Ahvenlampia* (454) (Kiviniemi 1990: 207; kuitukasveihin liittyvistä nimistä ks. Ahtiainen 1988; *Likolampien* ja muiden yleisimpien lammennimien sijaintien keskinäisistä suhteista ks. Leino ym. 2003). *Hete* viittaa vetiseen suonsilmäkkeeseen tai lähdepaikkaan (esim. Sotkamo, NA; vrt. SMS s.v. *hete*).

Merkille pantavaa on myös joutseneen viittavien *jouten*-alkuisten nimien kasautuminen Kainuuseen; **Lapissa** (ks. s. 226) alkuosana esiintyy puolestaan huomattavassa määrin *joukhainen* (joutseneen viittaavista paikannimistä ks. Aaltonen 1987). Samoin *kuikka* nousee Kainuussa kärkipäähän ja vastaa näin monien muiden maakuntien *kaakkuria*. Luultavasti *kuikkaan* tai *kaakkuriin* viittaavia määriteosia tunnetaan lähes koko Suomessa ainakin Kittilään asti, joskin nimioppaat ovat usein tienneet kertoa vain »vesilinnuista» (NA). Satakunnassa muoto on *kakkuri*, Pirkanmaalla ja Keski-Suomessa *kaakko*. Uudenmaan *kakar*- ja Kanta-Hämeen *kakari*-nimille kansa on tarjonnut selitystä, joka on johdettu joko lapsiin, hevosen »kakkaroihin» tai lintuun, josta on käytetty nimitystä *kakar*, *kakarj* tai *kakari*. Janakkalan *Kakaralammesta* kerrottiin: »Lammen rannalla olisi joskus pesinyt lintu, jonka nimi on ollut *kakarj*» (NA).

Raate-sanalla on Kainuussa kaksi merkitystä: se tarkoittaa joko tämännimistä suokasvia (*Menyanthes trifoliata*), jonka juurista nälkävuosina tehtiin hätäleipää, tai kaskea, varsinkin järeään havumetsään tehtyä (NA; Palola 1964: 31). *Roni* viittaa jälleen huonoon, vaikeakulkuiseen maastoon: esimerkiksi »kuiva, kivikkoinen kohta kankaassa» (Kuhmo, NA).

TIIVISTELMÄ

Tässä tutkimuksessa olemme tarkastelleet peruskartan koko suomenkielisen paikannimistön leksikaalisten nimielementtien jakautumista kohdetyypeittäin sekä maakunnittain. Olemme myös arvioineet luontonimien määriteosien yleisyyttä koko aineistossa ja kohdetyypeittäin. Tuloksia on verrattu Eero Kiviniemen jo klassisena pidettävään tutkimukseen (1990).

Olemme hyödyntäneet kieliteknologisia menetelmiä, joiden avulla aineiston nimistä on puoliautomaattisesti eristetty sanat, joista nimet koostuvat, ja palautettu ne perusmuotoon varsinaista analyysia varten. Tämä on onnistunut varsin hyvin: satunnaisotannan perusteella voimme todeta, että virheitä esiintyy vain noin 3–4 prosentissa nimistä.

Peruskartan paikannimistön yleisimmät nimenloppuiset lekseemit ovat *mäki*, *suo*, *niemi*, *lampi* ja *lahti*. Koko aineistosta löytyy vain muutamia lekseemejä, jotka ovat yleisimpien joukossa yksittäisessä maakunnassa mutta eivät sijoitu kärkipäähän koko valtakunnan tilastossa (*nummi*, *luoma*, *keidas* ja *kärki*). Toisaalta Lapin nimistön omaleimai-

suus riittää nostamaan useita muualta miltei puuttuvia koko maan runsaslukuisimpien listalle (*vuoma, jänk(k)ä, aapa*).

Yleisimmät leksikaaliset alkuelementit peruskartan paikannimistössä ovat adjektiiviset *iso* ja *pitkä* sekä appellatiiviset *kivi*, *koivu* ja *mylly*. Luontonimien määriteosina esimerkiksi *musta*, *raja*, *sauna*, *terva*, *hauta*, *honka* ja *karhu* sijoittuvat huomattavasti kärkeemmäksi kuin alkuelementtien listalla.

Monet nimenalut ovat suhteellisesti ottaen hyvin tyypillisiä tietyille alueille, vaikkakaan niiden absoluuttinen lukumäärä ei riitä maakunnassa kärkisijoille. Pyrimmekin selvittämään tilastollisin keinoin alueellisesti keskittyneitä nimenalkuja. Alueelliseen luonnonmaantieteeseen liittyvät erot nousevat tuloksissa keskeisesti esiin.

LÄHTEET

- AALTONEN, HANNA 1987: *Joutsenen nimen sisältävät paikannimet*. Helsingin yliopiston suomen kielen laitoksen pro gradu -työ.
- AHTIAINEN, MERJA 1988: *Pellavan ja hampun viljelyyn ja muokkaukseen liittyvä sanasto Suomen nimistössä*. Helsingin yliopiston suomen kielen laitoksen pro gradu -työ.
- GANANDER, CHRISTFRID 1984 [1789]: *Mythologia Fennica*. 4. painos. Helsinki: Suomalaisen Kirjallisuuden Seura.
- HAILA, MARJATTA 1970: *Pyöli, pöyli- ja pööli-nimet Suomen paikannimistössä*. Helsingin yliopiston suomen kielen laitoksen pro gradu -työ.
- KARTTUNEN HANNU 1994: *Datan käsittely*. Espoo: CSC – Tieteellinen laskenta Oy.
- KIVINIEMI, EERO 1990: *Perustietoa paikannimistä*. Suomalainen Kirjallisuuden Seuran Toimituksia 516. Helsinki: Suomalainen Kirjallisuuden Seura.
- KIVIMIEMI, EERO – PITKÄNEN, RITVA LIISA – ZILLIACUS, KURT 1974: *Nimistöntutkimuksen terminologia. Terminologin inom namnforskning*. Castrenianumin toimitteita 8. Helsinki.
- KOSKI, MAUNO 1967: *Itämerensuomalaisten kielten hiisi-sanue. Semanttinen tutkimus. I*. Turun yliopiston julkaisuja C5. Turku: Turun yliopisto.
- 1970: *Itämerensuomalaisten kielten hiisi-sanue. Semanttinen tutkimus. II*. Turun yliopiston julkaisuja C7. Turku: Turun yliopisto.
- LEINO, ANTTI – MANNILA, HEIKKI – PITKÄNEN, RITVA LIISA 2003: Rule discovery and probabilistic modeling of onomastic data. – Nada Lavrac, Dragan Gamberger, Ljupco Todorovski & Hendrik Blockeel (toim.), *Knowledge discovery in databases: PKDD 2003* s. 291–302. Lecture Notes in Artificial Intelligence 2838. Berlin: Springer.
- LUSA, TALVIKKI 1989: *Kauhajoen etuliitteelliset talonnimet sekä Mäki-, Latva-, Rinta- ja Luoma-alkuisten nimien esiintyminen Suomen talonnimistössä*. Helsingin yliopiston suomen kielen laitoksen pro gradu -työ.
- NISSILÄ, VILO 1975: *Suomen Karjalalan nimistö*. Karjalaisen kulttuurin edistämissäätiön julkaisuja 1. Joensuu.
- PALOLA, LEEVI 1964: *Sotkamo. Vuokatin vaarojen pitäjä*. Helsinki.
- PAULAHARJU, SAMULI 2001 [1943]: *Rintakylä ja larwamaita. Kurikan vanhaa elämää*. Helsinki: WSOY.

▷

- PULKKINEN, RISTO – SALMENKIVI, MARKO – LEINO, ANTTI – MANNILA, HEIKKI 2004: What was the Finnish *Hiisi*? Applying computational methods to the study of folk religion. – *Temenos* 39–40 s. 209–233.
- SKES = TOIVONEN, Y.H. 1955: *Suomen kielen etymologinen sanakirja*. Tutkimuslaitos »Suomen suvun» julkaisuja 3. Helsinki: Suomen suku.
- SMS= *Suomen murteiden sanakirja* 2–5. Kotimaisten kielten tutkimuskeskuksen julkaisuja 36. Helsinki: Kotimaisten kielten tutkimuskeskus 1988–1997.
- SSA = *Suomen sanojen alkuperä. Etymologinen sanakirja*. Osa 1 (A–K): päätoimittaja Erkki Itkonen. Osat 2 ja 3 (L–P ja R–Ö): päätoimittaja Ulla-Maija Kulonen. Suomalaisen Kirjallisuuden Seuran toimituksia 556 ja Kotimaisten kielten tutkimuskeskuksen julkaisuja 62. Helsinki: Suomalaisen Kirjallisuuden Seura ja Kotimaisten kielten tutkimuskeskus 1992–2000.
- SÖYRINKI, NIILLO – LUHO, VILLE – JOKIPII, MAUNO 1959: *Vanhan-Ruoveden historia I*. [Ruovesi:] Vanhan-Ruoveden historiatoimikunta.

Liitteenä olevissa taulukoissa 8–24 käytetyt lyhenteet

E-K	Etelä-Karjala	P-H	Päijät-Häme
E-P	Etelä-Pohjanmaa	Pir	Pirkanmaa
E-S	Etelä-Savo	P-K	Pohjois-Karjala
Kai	Kainuu	P-P	Pohjois-Pohjanmaa
K-H	Kanta-Häme	P-S	Pohjois-Savo
K-P	Keski-Pohjanmaa	Sat	Satakunta
K-S	Keski-Suomi	Uus	Uusimaa
Kym	Kymenlaakso	V-S	Varsinais-Suomi
Lap	Lappi		

LIITE: TAULUKOT 8–24

nimenalku	lukumäärä	odotettu lukumäärä	testisuure	Vrt. muut maakunnat
alas-	35	5	184	Kym
alho-	46	8	174	Sat
alis	25	1	489	
aukko	12	1	170	
f--	52	13	115	Uus, Sat, E-P
haka-	118	44	126	Sat
kaas-	17	2	123	
kailas	17	1	175	
kaira-	21	3	107	
kairas	12	1	140	
katava-	24	2	249	Sat
keto-	27	6	81	
kiimas	15	1	133	
kl--	35	6	150	K-P
klupi-	12	1	215	
koju-	20	3	114	
kolikka-	22	3	104	
kr--	84	17	255	Uus, Sat
kraa-	17	2	127	
kylä-	106	20	358	Uus, Sat, K-H
lehti-	173	58	231	Sat, Pir
leppä-	124	56	85	
louke-	14	1	119	
luola-	32	6	102	K-P
länsi	55	11	168	
maa-	63	20	90	
meri-	44	7	191	
metsä-	279	89	408	Uus, Kym
mäki-	231	113	125	Sat, Pir, E-P
niittu-	66	15	166	Sat, K-P
nummi-	81	10	499	Uus, K-H
oja-	115	51	82	
paltta-	12	1	140	
pete-	21	1	339	
pihlava-	35	3	387	Sat
pino-	25	4	104	
pr--	40	10	89	Sat, E-P
pyöli	12	1	118	
päivä-	155	71	101	
rauha-	60	17	113	Uus, K-H
rauma	15	2	106	
risti-	90	37	78	
ruski-	18	3	87	
samppa-	17	2	116	
santa-	77	18	200	Uus, Sat
tammi-	59	16	112	
uusi-	309	125	272	Sat, E-P
vaha-	39	3	407	
ylis-	50	3	683	

nimenalku	lukumäärä	odotettu lukumäärä	testisuure	Vrt. muut maakunnat
alho-	40	7	160	V-S
alinen	30	2	373	
elo-	30	7	79	
f--	78	11	410	Uus, V-S, E-P
fa--	25	2	205	
fl--	17	2	120	
for--	13	1	137	
haka-	96	37	97	V-S
huhta-	100	23	253	K-P
järvi-	123	52	96	Pir
kakku-	24	3	180	
kakkuri	22	2	224	
katava-	17	2	145	V-S
keidas	17	2	89	
kirr-	16	2	111	
koli-	49	8	224	
koo-	12	1	115	
kortes	31	5	138	E-P
koto-	56	13	149	Kym, E-P, K-P
kr--	80	14	296	Uus, V-S
kylä-	56	17	89	Uus, V-S, K-H
lehti-	107	48	72	V-S, Pir
levo-	15	2	88	
lähde-	143	66	88	
mäki-	218	94	164	V-S, Pir, E-P
navetto-	13	1	310	
niittu-	61	13	180	V-S, K-P
pihlava-	22	2	174	V-S
pla--	12	1	101	
pr--	54	8	248	V-S, E-P
santa-	86	15	347	Uus, V-S
st--	15	2	104	
tr--	32	3	243	
uusi-	266	104	252	V-S, E-P
vainio-	42	10	107	E-P
ylinen	37	5	189	



Taulukko 9. Satakuntaan merkittävästi keskittyneitä nimenalkuja.



Taulukko 8. Varsinais-Suomeen merkittävästi keskittyneitä nimenalkuja.



nimenalku	lukumäärä	odotettu lukumäärä	testisuure	Vrt. muut maakunnat
aro-	24	6	61	
etu-	22	4	69	
f--	26	5	83	V-S, Sat, E-P
hyypiä	10	1	111	E-K
kak-	33	9	69	
kakar-	17	2	118	K-H
kalkki-	19	2	159	
keinu-	15	2	108	K-H
koivu-	177	82	111	K-H
kr--	27	7	59	V-S, Sat
kylä-	32	8	71	V-S, Sat, K-H
metsä-	79	35	55	V-S, Kym
nummi-	52	4	579	V-S, K-H
raja-	103	46	72	
rauha-	31	7	91	V-S, K-H
santa-	26	7	52	V-S, Sat

Taulukko 10. Uudellemaalle merkittävästi keskittyneitä nimenalkuja.

nimenalku	lukumäärä	odotettu lukumäärä	testisuure	Vrt. muut maakunnat
ales	17	1	365	
kaila-	23	2	208	
keiju-	31	1	823	
kolu-	20	4	75	Pir
lakea-	19	2	178	
lepo-	47	16	61	K-H,Pir
muurahais	18	2	140	
mäyrä-	25	4	95	Kym
sammal-	57	21	60	
soima	18	2	178	
talas-	49	13	101	K-S
terri-	25	2	261	
tonttu-	12	1	98	
vehko-	16	3	64	Kym
ylös	27	2	314	

Taulukko 12. Päijät-Hämeeseen merkittävästi keskittyneitä nimenalkuja.

nimenalku	lukumäärä	odotettu lukumäärä	testisuure	Vrt. muut maakunnat
kakar-	16	2	80	Uus
kakari-	12	1	193	
keinu-	27	2	313	Uus
koivu-	177	99	62	Uus
kylä-	34	10	60	Uus, V-S, Sat
lepo-	65	14	194	Pir, P-H
löytty	14	2	63	Pir
nii-	93	42	60	
niitty-	51	21	44	
nummi-	53	5	483	Uus, V-S
pelto-	100	50	51	
pilli-	13	2	65	
rauha-	31	8	67	Uus, V-S
rytö	13	2	71	
suo-	133	69	59	
äijä-	27	7	53	

Taulukko 11. Kanta-Hämeeseen merkittävästi keskittyneitä nimenalkuja.

nimenalku	lukumäärä	odotettu lukumäärä	testisuure	Vrt. muut maakunnat
ajos	18	2	119	
huht-	108	48	75	
jouht-	26	5	101	
joutti	20	4	68	
järvi-	183	87	108	Sat
kaakko-	58	20	70	K-S
kahila-	25	3	134	
kolu-	44	9	138	P-H
koppeli-	15	2	65	
kulo-	83	15	307	
lehti-	168	79	99	V-S, Sat
lepo-	162	39	382	K-H, P-H
liesi	14	1	126	
löytty	32	6	102	K-H
mett-	25	5	90	
metti-	14	2	76	
moisio	22	4	95	
mäki-	256	155	66	V-S, Sat, E-P
noki-	23	3	119	
pehku-	72	10	409	
perkiö	27	7	61	E-P
pettu-	26	4	134	E-P
pirjo-	13	2	74	
ral--	15	1	147	
rista-	19	2	135	
ruskea-	23	4	87	
silmäke-	24	3	150	
soukko-	18	2	119	
tanhu-	34	4	198	
vohli-	12	1	118	
vuori-	111	52	67	
ympyriäi--	20	4	70	

nimenalku	lukumäärä	odotettu lukumäärä	testisuure	Vrt. muut maakunnat
alas-	18	3	78	V-S
kinttu-	17	3	69	
korkia-	54	21	50	E-P, K-P, P-P
kose-	17	1	190	E-K
koto-	35	9	75	Sat, E-P, K-P
kärme-	37	13	47	
kärmes	18	3	74	E-P
lakia-	41	3	404	
metsä-	124	53	96	Uus, V-S
mäyrä-	32	5	156	P-H
pyörä-	16	3	59	
saara-	21	2	213	
sonta-	12	1	130	
sydän-	22	5	64	
törö-	19	2	138	E-K
vahter-	15	2	110	
vehko-	18	3	78	P-H
viro-	13	2	66	

Taulukko 14. Kymenlaaksoon merkittävästi keskittyneitä nimenalkuja.

Taulukko 13. Pirkanmaalle merkittävästi keskittyneitä nimenalkuja.

nimenalku	lukumäärä	odotettu lukumäärä	testisuure	Vrt. muut maakunnat	nimenalku	lukumäärä	odotettu lukumäärä	testisuure	Vrt. muut maakunnat
aitta-	54	12	140	Lap	eteis	36	5	174	
haik-	25	5	69		etelä-	190	65	243	
haikka-	14	2	60		hiekk-	196	85	143	P-S, P-K
hepo-	83	38	52		huu-	199	89	136	
holm--	24	6	50		huuh-	79	32	71	
huuha-	21	4	71		itä-	149	67	102	P-S
hyypiä	12	2	62	Uus	kataa-	23	4	95	
inki-	17	2	91		katos	56	10	206	
karkia-	12	1	88		ketvel-	24	4	116	
katr--	12	1	119		kiermi-	29	6	79	
koppol-	13	1	193	Kym	konna-	26	6	75	
kose-	16	2	104		laju-	21	3	91	
kuikko	13	2	79		lampo-	63	18	111	
multa-	51	18	60		lokka	17	3	62	
muta-	33	9	58		mäkrä	40	9	102	
mykk--	17	3	68		nuotta-	99	33	131	
opotta	12	1	108		petäikkö-	29	6	85	
orit-	19	2	110		petää-	24	3	130	
orko-	20	1	234		pohjois	153	56	170	P-S, K-S
pyöriä-	64	11	246	P-P	pohos-	30	3	260	
rainio-	16	2	135		puru-	43	8	150	
repo-	73	23	106	P-K	pöllä-	35	10	63	
rönä	17	1	240		romu-	48	11	127	
sunni	15	2	110		ruoko-	113	53	69	
tattar-	26	6	64	E-S	sauna-	234	141	62	
törö-	26	3	172	Kym	souru	31	5	139	
ukko-	89	40	59	E-S	surma-	77	28	89	
venäi--	12	1	81		tattar-	46	14	71	E-K
					tetri-	65	15	161	P-K
					uitto-	85	29	108	
					ukko-	172	93	67	E-K
					umpi-	90	33	101	
					vaaher	15	2	76	
					verkko-	98	38	97	

Taulukko 15. Etelä-Karjalaan merkittävästi keskittyneitä nimenalkuja.

Taulukko 16. Etelä-Savoon merkittävästi keskittyneitä nimenalkuja.

nimenalku	lukumäärä	odotettu lukumäärä	testisuure	Vrt. muut maakunnat
hauto-	19	3	75	
heinä-	253	138	96	P-K, K-S
hiekk-	192	88	124	E-S, P-K
honka-	244	142	74	
itä-	154	68	108	E-S
jynkkä	24	3	160	
kaatr--	30	6	109	
kaatro-	20	4	70	
kieri-	32	7	84	
kiuko--	20	3	85	
kumpu-	111	51	71	
kuntt--	37	8	110	
kuntti	19	3	98	
levä-	156	63	137	
otra-	55	12	152	
paali-	20	4	72	
paju-	168	88	73	
petro-	32	8	69	P-K
pohjois	140	57	121	E-S, K-S
pyöre--	102	44	75	
pön-	70	21	115	
pönkä-	34	7	100	
rajo-	15	2	94	
ruuna-	150	64	115	
rötikkö	12	2	70	
tuli-	111	45	96	
tuovi--	16	2	90	
uudis	160	27	641	
valkei-	67	23	85	

Taulukko 17. Pohjois-Savoon merkittävästi keskittyneitä nimenalkuja.

nimenalku	lukumäärä	odotettu lukumäärä	testisuure	Vrt. muut maakunnat
havukka-	48	14	85	Kai
heinä-	217	116	87	P-S, K-S
hiekk-	168	74	120	E-S, P-S
ilja-	20	3	120	
juttu-	35	3	290	
kalmo-	49	14	89	
kelj--	21	4	87	
kelo-	55	8	264	
kiies	67	6	614	
kiima-	111	49	80	Lap
kohti	15	1	133	
koiri-	29	5	110	
koita-	15	1	155	
kuikka-	140	55	132	Kai
kuntta	24	4	112	
lari-	14	2	83	
lasku	40	5	222	
lehmo-	18	3	94	
lemi-	31	3	259	
liko-	211	74	251	
liukku-	30	4	178	
louhi-	195	33	780	
lös--	22	3	133	
miero-	29	5	110	
multi-	46	12	97	
mökki-	82	24	142	
paksu	34	7	115	
petra-	23	4	96	
petro-	32	7	90	P-S
piha-	37	6	155	
repo-	110	47	86	E-K
ruoho-	88	33	89	
rutnikka	12	1	87	
salpuu	13	1	113	
simana-	14	2	100	
särkkä-	56	18	81	Kai
tetri-	55	13	132	E-S
teyri	18	2	138	
tirri	13	2	79	
uramo	14	1	133	
uuro-	32	4	212	
vaara-	102	32	153	
valkea-	119	36	192	

Taulukko 18. Pohjois-Karjalaan merkittävästi keskittyneitä nimenalkuja.

nimenalku	lukumäärä	odotettu lukumäärä	testisuure	Vrt. muut maakunnat
eero-	25	6	69	
heinä-	205	119	63	P-S, P-K
jämsä	16	2	80	
kaakko-	90	27	152	Pir
kapea-	40	11	75	
karva-	44	15	54	
louhu-	39	8	128	
loukku-	67	19	126	
muurat	14	2	104	
niitto-	18	2	135	
permi	12	1	79	
pirtti-	174	102	51	K-P
pohjois	113	49	83	E-S, P-S
pökkö-	20	4	78	
rauska	14	2	72	
riutta-	71	28	68	
ruppa	13	2	77	
tala-	99	44	68	
talas-	86	42	47	P-H
talat	12	1	110	
töyr-	40	8	141	
töyri	23	3	112	

Taulukko 19. Keski-Suomeen merkittävästi keskittyneitä nimenalkuja.

nimenalku	lukumäärä	odotettu lukumäärä	testisuure	Vrt. muut maakunnat
f--	46	15	65	Uus, V-S, Sat
halmes	20	1	266	
hauta-	417	102	975	K-P, P-P
häjy	15	1	150	
jas-	19	2	117	
keski-	158	77	84	
kohta-	31	4	196	
konto-	20	3	118	
koria-	13	2	65	
korkia-	110	40	119	Kym, K-P, P-P
korpi-	192	98	90	
kortes	65	7	510	Sat
koto-	63	17	123	Sat, Kym, K-P
kuja-	81	20	194	
kytö-	91	34	93	
kärmes	48	6	308	Kym
lakso-	12	1	83	
larva-	41	2	601	
latva-	86	21	203	P-P
loukas	55	9	243	
luoma-	73	11	355	
lähdes	52	4	624	
mera-	12	2	63	
mikki-	13	2	73	
mäki-	388	127	533	V-S, Sat, Pir
neva-	86	18	264	
patama	12	2	61	
paula-	31	4	176	
perkiö	41	6	228	Pir
perä-	149	68	96	
pettu-	22	3	118	Pir
pihlaja-	104	47	69	
pohjais	15	1	196	
pr--	43	11	88	V-S, Sat
prän--	12	1	75	
puska-	16	3	68	
päk--	17	3	81	
rinta-	190	17	1750	
ruma-	32	4	196	
salo-	109	48	76	
tervas	35	9	82	
tuores	16	2	113	
uusi-	258	141	97	V-S, Sat
vainio-	85	13	391	Sat

Taulukko 20. Etelä-Pohjanmaalle merkittävästi keskittyneitä nimenalkuja.

nimenalku	lukumäärä	odotettu lukumäärä	testisuure	Vrt. muut maakunnat
hauta-	165	37	439	E-P, P-P
huhta-	48	12	115	Sat
jänes-	15	2	84	
kehä	14	1	126	
kl--	14	2	57	V-S
korkia-	66	15	177	Kym, E-P, P-P
koto-	26	6	62	Sat, Kym, E-P
luola-	21	3	127	V-S
niittu-	27	6	67	V-S, Sat
pirtti-	72	23	101	K-S
retu-	17	1	256	
rosk--	18	1	527	
roska-	16	0	481	
somer-	18	2	98	
somero	16	2	132	
vares-	19	2	124	
ymmyr--	13	1	113	

Taulukko 21. Keski-Pohjanmaalle merkittävästi keskittyneitä nimenalkuja.

nimenalku	lukumäärä	odotettu lukumäärä	testisuure	Vrt. muut maakunnat
haara-	118	57	66	
hauta-	456	203	317	E-P, K-P
hoikka-	175	76	127	Kai
honki-	66	19	117	
jäära-	19	3	73	
kaakkuri-	85	30	98	Lap
korkia-	201	80	181	Kym, E-P, K-P
kuusikko	67	25	71	
laita-	74	24	102	
latva-	117	41	137	E-P
moisa-	13	2	71	
murto-	157	84	64	
navetta	75	22	129	
niska-	150	53	176	Kai
olki-	43	13	68	
penikka	22	4	71	
pyöriä-	117	29	268	E-K
ryti-	135	42	206	Kai, Lap
soidin	163	76	99	
sonni-	55	14	120	
säily	13	2	77	
säynäjä	40	11	73	
takalo	19	3	88	
ulk-	69	23	94	
ulko-	41	10	89	
vitikko	31	7	79	

nimenalku	lukumäärä	odotettu lukumäärä	testisuure	Vrt. muut maakunnat
alanne	14	1	120	
autio-	98	41	82	
haapo-	53	17	78	
hamppu-	109	13	698	
haveri-	16	2	91	
havukka-	57	13	145	P-K
heini-	102	31	160	
hete-	135	30	373	
hoikka-	143	58	127	P-P
huusko-	14	2	87	
härkö-	72	18	166	
jouten	94	22	232	
juurikka	84	29	105	
kaihla-	33	6	113	
kaivos	53	17	77	Lap
kaleton	38	7	126	
kempas	16	2	117	
kerä-	29	6	80	
kuikka-	149	53	174	P-K
kuuhu-	84	14	349	
loso-	28	4	133	
lumi-	40	11	82	
löytö-	87	30	108	
matala-	108	38	129	
matero	18	2	99	
niska-	128	40	193	P-P
peuro	27	3	206	
pyöreä-	103	34	138	
raat-	116	48	97	
raate	55	17	89	
rimpi-	86	31	99	
roni-	48	14	84	
ryti-	91	32	111	P-P, Lap
sopa-	24	3	164	
särkkä-	59	17	101	P-K
teeri-	151	53	179	
tiikkaja	15	2	91	



Taulukko 23. Kainuuseen merkittävästi keskittyneitä nimenalkuja.



Taulukko 22. Pohjois-Pohjanmaalle merkittävästi keskittyneitä nimenalkuja.



nimenalku	lukumäärä	odotettu lukumäärä	testisuure	Vrt. muut maakunnat	nimenalku	lukumäärä	odotettu lukumäärä	testisuure	Vrt. muut maakunnat
aapa-	42	5	290	E-K	majava	61	8	353	P-P, Kai
ahma-	72	15	208		mella-	37	4	278	
aih-	20	2	140		mukka-	79	8	624	
aita-	70	14	232		muotka-	49	5	429	
aitta-	94	29	150		nili	45	4	394	
asento-	22	2	165		pahta-	113	11	920	
hanhi-	144	55	144		poro-	87	26	148	
harri	68	9	397		pulju-	17	2	139	
hirvas	87	12	464		rakka-	45	6	259	
jouk--	37	5	206		rautu-	59	6	459	
joukhais	20	2	175		riekko-	27	4	144	
jäkälä	109	24	294		rova-	111	14	657	
jänkkä-	23	2	173		ruutti-	22	2	173	
jänkä-	41	5	249		ryti-	123	38	193	
kaakkuri-	144	27	499		sai-	87	25	149	
kaivos	79	20	172	sakia	22	2	193		
kaltio	50	5	399	satta-	19	2	156		
karha-	56	6	433	seita	22	2	173		
karhakka	45	4	394	siu-	42	7	174		
keino-	52	6	326	taimen	26	3	218		
kenttä-	145	18	920	tammukka	17	2	149		
kiekerö	19	2	147	tunturi	59	11	221		
kieli-	47	7	212	ulku-	57	10	211		
kielinen	34	3	287	uopaja	18	2	139		
kiima-	134	56	110	vinsa	19	2	147		
kirakka	24	2	191	vit-	160	35	443		
koiju-	28	3	245	vitsa-	53	9	200		
kout--	35	6	153	vitt--	63	9	315		
kuusi-	327	131	292	vittikko	35	3	307		
kätkä-	20	2	133	vuoma-	43	4	356		
köngäs	54	6	416	vuon--	35	5	165		
liika-	46	9	143	vuontis	18	2	158		
lisma	24	2	210	vuopio	19	2	166		
lompolo	50	5	438	vuos-	39	7	154		
luppo	25	3	161	vuosku	19	2	166		
luusua	48	5	420						

Taulukko 24. Lappiin merkittävästi keskittyneitä nimenalkuja.

THE FREQUENCY AND DISTRIBUTION
OF LEXICAL AND SYNTACTICAL COMPONENTS
IN PLACE NAMES IN THE STANDARD MAP SERIES
OF FINLAND

The study reported here looks at the lexical components of Finnish place names in the standard map series of Finland (2002), examining the distribution of these components by region and type of location. The distribution of syntactical components is also assessed, looking at the frequency of basic components throughout the entire database and the frequency of modifiers in nature-related names, both by type of location and within the database as a whole. The results are compared with those presented in a study by Eero Kiviniemi (1990).

The study made use of various technical methods to identify the words from which the place names are derived and to return them to their basic form. This proved to be quite successful (errors accounted for only 3 to 4 per cent of the names).

The most common lexemes at the end of place names in the map database were *mäki* ‘hill’, *suo* ‘bog, mire’, *niemi* ‘headland’, *lampi* ‘pond, small lake’ and *lahti* ‘bay’. In the compilation of names in Kiviniemi’s name archive the most common was *pelto* ‘field’. The data in the present study contains only a small number of lexemes that are among the most common in a particular region but not nationally (*nummi* ‘heath’, *luoma* ‘brook’, *keidas* ‘raised bog’ and *kärki* ‘point’). The unique character of the place names in Lapland, on the other hand, ensures that several lexemes feature among the most common nationwide, despite their virtual absence in other parts of the country (*vuoma* ‘treeless bog’, *jänk(k)ä* ‘peat-covered area’, *aapa* ‘aapa bog’).

The most common lexical components at the start of place names in the study data were the adjectival *iso* ‘big’ and *pitkä* ‘long’, and the appellative *kivi* ‘stone, rock’, *koivu* ‘birch’ and *mylly* ‘mill’. The results are again broadly similar to those of Kiviniemi, but nevertheless differ in many details. When used as modifiers in nature-related names, components such as *musta* ‘black’, *raja* ‘boundary, limit’, *sauna*, *terva* ‘tar’, *hauta* ‘grave, ditch’, *honka* ‘old pine tree’ and *karhu* ‘bear’ had a considerably higher ranking than they did in the list of name-initial components.

Many of the initial components in names are, in relative terms, very typical of certain areas, even though their absolute number may not be enough to place them near the top in any region. This is why statistical means were used to establish the occurrence of regional concentrations of these initial components. Differences related to regional

variations in the natural environment were particularly prominent in the results. ■

Kirjoittajien yhteystiedot (addresses):

*Tietojenkäsittelytieteen laitos
PL 68 (Gustaf Hällströmin katu 2 B)
00014 Helsingin yliopisto
Sähköposti: marko.salmenkivi@cs.helsinki.fi
heikki.tuominen@cs.helsinki.fi*

*Uskontotieteen laitos
PL 58 (Unioninkatu 38 E)
00014 Helsingin yliopisto
Sähköposti: risto.pulkkinen@helsinki.fi*