



VIIPURIN SUOMALAISEN  
KIRJALLISUUSSEURAN  
TOIMITTEITA

24

# Merikarjala

Suomenlahden rannikon kulttuurinen kohtauspaikka

TOIM.  
PEKKA SUUTARI

Kannen kuva: Rajaus Yrjö Lohkon maalauksesta *Luotsihaapio*. Maalaus on osa Merikarjala-sarjaa vuosilta 2008–2017. Yrjö Lohkon arkisto.



Viipurin Suomalaisen Kirjallisuusseuran toimitteita 24  
Merikarjala: Suomenlahden rannikon kulttuurinen kohtauspaiikka

Toimittaneet:

Pekka Suutari (osan toimittaja)

Anu Koskivirta (sarjan päätoimittaja)

H. K. Riikonen (sarjan päätoimittaja)

Ilja Aaltonen (sarjan toimitussihteeri ja kuvatoimittaja)

Sanna Supponen (kuvatoimittaja)

Taitto ja graafinen suunnittelu: Marko Pylvänäinen

ISBN 978-952-69831-4-1 (pehmeäkantinen)

ISBN 978-952-69831-5-8 (PDF)

ISSN 1236-4304 (sarja)

Painettu: 2023, Digipaino Kirjaksi.net

Painosmäärä: 50 kpl

2. painos

Julkaisija: Viipurin Suomalainen Kirjallisuusseura ry, Helsinki



## Johanneksen Kirjolan hovi Nobel-suvun aikana (1894–1944)

Kirjolan tila muodostui noin viisi vuosisataa sitten saarten suojaamaan rantaan. Se sijaitsi Rannan kihlakunnan Johanneksessa kolme peninkulmaa Viipurista etelään. Vaatimattomasta alusta tila komistui vähitellen. Kirjola kuului 1800-luvulla ajoittain Suomen suuriruhtinaskunnan johtaville viranhaltijoille ja liittyi osaksi Viipurin alueen yleistä kartanokulttuurin kehitystä. Tilan erityinen historiallinen arvo perustuu silti sen viimeisimmän omistajatahon, Nobel-suvun puolen vuosisadan mittaiseen hallintakauteen. Näiden vuosikymmenten aikana Kirjolasta muodostui uniikki toiminnallinen kartanomiljöö. Sen kukoistuskauteen liittyy paitsi kiinnostavaa henkilöhistoriaa myös monitahoinen talouden, yhteiskunnan ja poliittisten olosuhteiden murros.

Meri on antanut tilalle tai kartanolle vahvat puitteet kalaisina vesinä, kasvulojen edistäjänä sekä kulkuyhteyksinä Pietariin tai Viipuriin. Meri on kuulunut Kirjolan keskeiseen maisemaan ja sijainti on vaikuttanut ratkaisuun, jonka seurauksena aikanaan kuultiin sanat: ”*De ’ här vill jag ha.*”

Tutkimustavoitteeni on rakentaa Kirjolasta kokonaiskuvaa merkittävän teollisuussuvun suomalaisena kiintopisteenä. Selvitän artikkelissani, missä määrin ja millaisin piirtein Nobel-suvun aika Kirjolassa edusti omaleimaista kartanokulttuuria Viipurin alueella. Arvoin lisäksi Kirjolan merkitystä suvulle kahden sukupolven mittaisena omistusaikana ja pohdin, miten jatkuvuus ja muutokset näkyivät tilan elämässä, kun Venäjän yhteys vaihtui itsenäisen Suomen aikaan.

### Tutkimustausta ja aineistolähteet

Viipurin ja sen lähialueiden sekä laajemmin Karjalankannaksen kartanokulttuurin kehityksessä on kuvastunut alueen vaurastuminen. Itäinen Suomi kanavoitettiin Viipurin kautta maailmalle, ja Pietarin läheisyys antoi lisää mahdollisuuksia ostovoimallaan. Metropolista siirtyi myös omistajuutta suomalaisalueelle. Jälkimmäinen tekijä korostui Terijoen seudulla, jossa huvilarakentamisen määrä ja muodot sekä omaleimainen seurapiiri loivat erityisen pietarilaishenkisen paikalliskulttuurin. Viipurin alueen vallasväen historiaa,

kartanokulttuurin piirteitä, rakennuskulttuuria ja vaurauden vaikutuksia ovat tutkineet lukuisat asiantuntijat. Seuraavassa on esimerkkejä tällaisista tutkimuksista ja niiden erikoiskohteista.

Ulla Ijäksen väitöstutkimus selvitti monipuolista ja laajenevaa kauppahuonetta johtaneen Marie Hackmanin persoonaa kuluttajana eli hänen kytköksiään 1800-luvun alkupuolen eurooppalaisiin virtauksiin. Tutkimuksessa nousi vahvasti esiin myös hänen omistamansa Herttualan kartano puutarhoineen – silmäterä ja vaalimisen kohde.<sup>1</sup> Anna-Lisa Ambert laati taidehistorian väitöstutkimuksen Suur-Merijoen kartanosta, jonka uuden ja näyttävän päärakennuksen suunnitteli Hvitträskistä tunnettu arkkitehtikolmikko Gesellius, Lindgren ja Saarinen. Tutkimuksen keskeinen osuus kohdistuu tähän merkittävään jugendlinnamaiseen rakennuskokonaisuuteen ja omistajasuku, Pietarista muuttaneet Neuschellerit, jää vähemmälle sijalle. Teos tarjoaa kuitenkin lisätietoa Viipurin alueen vauraasta kansainvälisyydestä.<sup>2</sup> Hans Andersin kokosi yhdessä Jan Simbergin kanssa Säkkijärvellä sijainneen Niemenlautan kartanon vaiheista teoksen, joka avaa kartanoelämää sekä puitteiden että henkilöhistorioiden kautta. Kartano tuli tunnetuksi taiteilija Hugo Simbergin innoittajana – hänellä oli sinne sukuyhteys. Myös Niemenlauttaan liittyy pietarilaista omistustaustaa yhden sukuhaaran osalta.<sup>3</sup> Listalle on luonnollisesti lisättävä Rainer Knapaksen Monrepos-tutkimukset: teoksia, artikkeleita ja esitelmiä kansainvälisestä kulttuurikartanosta kirjastoineen.<sup>4</sup> Emeritusprofessori H. K. Riikonen on tehnyt kulttuurihistoriallisesti latautuneen kokonaiskuvan Zilliacus-suvun kiintopisteestä Hapenensaaresta. Tutkimus kattaa kolmen sukupolven jatkumon. Painopisteenä on kirjallisten piirien ja kuvataiteilijoiden kavalkadi vieraina ja ystävinä, luovuuden lähteillä irti arjesta. Suvun omaan kansainvälisyyteen ja vieraskirjaan viitaten Hapenensaari oli 'paikka maailmassa'. Samalla huomionarvoista on kokemustieto siitä, että kulttuurisesta verkostoitumisestaan huolimatta Hapenensaaren asukkaiden yhteydenpito alueen muiden kartanoiden kanssa jäi vähäiseksi.<sup>5</sup>

Kannaksen kartanoista on julkaistu myös koosteita laajemmin tai suppeammin aluerajauksin. Valtakunnallisen kartanoita käsittelevän teossarjan *Herrgårdar i Finland* kolmannessa osassa Karjalasta on esitelty vain muutama kohde: Monrepos sekä Viipurin tuntumassa sijainneet Juho Lallukasta tunnettu Liimatta ja Krohn-sukuun liittynyt Kiiskilä.<sup>6</sup> Knapaksen yhteiskuvaukseen pääsevät esimerkiksi Kuusaan hovi eli Alexandra Kollontain lapsuudenajan kesäkoti Muolaassa, Zilliacuksen suvun kartano Viipurinlahden Hapenensaaresta sekä Simbergien ja Andersinien Niemenlautta Säkkijärvellä.<sup>7</sup> Otto-Iivari Meurman julkaisi eläkevuosinaan koosteen kaikkiaan noin 60 kartanosta, jotka hän on määrittänyt ruotsalaisjohtoisesti termillä herraskartano. Ne sijaitivat

Viipurissa, sen maalaiskunnassa tai pitäjissä, jotka olivat aikaisemmin olleet seurakunnallisesti yhteistä aluetta.<sup>8</sup> Kartano-termi ei rajaudu näissä käsitteilyissä vain aatelin jossain vaiheessa omistamiin tiloihin, vaan sen määrittäminen saivat yhtä lailla muut suurtilat tai yrittäjäsukujen huomattavat maaseututilat. Koosteet avartavat näkemään kartanokulttuurin todellisen mittakaavan, vaikka yleinen huomio on pääosin kiinnittynyt muutamiin eri syistä merkittäviin kohteisiin. Professori Charlotta Wolff on käyttänyt termiä *kartanovyöhyke* kuvatesaan Viipurin sekä lähialueen elämää ja todennut kartanot seuraelämän ja kulttuuriharrastusten keskuksiksi.<sup>9</sup> Viimeistään sotien seurauksena Kannaksen kartanoelämä pysähtyi ja vaihtui tuhovoimien temmellykseen. Kiinteistöt eivät harvoja poikkeuksia lukuun ottamatta pelastuneet jälkipolville katsottaviksi, joten Knapaksen sanoin ”kartanoiden muistot elävät valokuviissa, perhemuotokuviissa ja Suomeen pelastetuissa reliikeissä ja fragmenteissa, huonekaluissa ja hopealusikoissa”<sup>10</sup>.

Kirjolasta ei ole tehty laajaa tutkimusta yllä mainittujen kartanoesimerkkien tapaan. Siitä on julkaistu yleistietoa ja fragmenttitietoja, joiden pohjalta on muun muassa rakennettavissa peruskuva tilan vaiheista. Kirjola lienee saanut nimensä aluetta jo 1400-luvulla asuttaneelta Kirjososen suvulta.<sup>11</sup> Kun valtakunnan laajennukseen tarvittiin 1600-luvun alussa lisää sotilaallista voimaa, Kirjolasta tehtiin ratsutila eli se varusti ratsumiehen hevosineen. Asema toi sille verovapauden, mutta vuosisadan lopussa Kirjola oli jo köyhtynyt ja palannut tavalliseksi tilaksi. Omistus siirtyi 1600- ja 1700-luvulla melko usein, ja haltijat vaihtelivat talonpojista virkamiehiin ja sotilastaustaisiin.<sup>12</sup>

Kun Vanhan Suomen alue liitettiin vuonna 1812 Viipurin lääninä Suomen suuriruhtinaskuntaan, alkoi Kirjolassakin uudenlainen vaihe. Tilasta tuli Viipurin alueen nousevien odotusten myötä houkutteleva sijoituskohte. Sen johdosta Kirjolan omistajana tai osaomistajana esiintyi 1820-luvulla myös ”Hänen Hirmuisuutensa” senaattori Lars Gabriel von Haartman (1789–1859). Tilan osti jo samalla vuosikymmenellä tukkukauppias Anton Alfthan (1792–1854), joka perusti sinne kynttilätehtaan monipuolisen yritystoiminnan osana. Myöhemmin yritys siirtyi Viipuriin. Talvisodan myötä Riihimäelle siirtynyt yhtiö tunnetaan edelleen Havin tehtaina. Alfthanin aikana Kirjolasta muodostui hovi siinä mielessä kuin kartanoita karjalaiseen tapaan kutsuttiin hoveiksi. Hänen suvultaan tila siirtyi 1860-luvulla Suomen kenraalikuvernöörille Platon Rokasovskille, joka asui Kirjolassa osan hallintoajastaan (1861–1866).<sup>13</sup> Seuraavina vuosikymmeninä hovin omistus vaihtui moneen kertaan, ja tila alkoi rapistua. Se oli 1890-luvulle tullessa monelta osin huonokuntoinen – metsät tyhjiksi hakattuja ja viljelysmaat heikosti hoidettuja. Tässä vaiheessa tila tuli myyntiin ja herätti Nobel-suvun kiinnostuksen.<sup>14</sup>

Olen viime vuosien aikana saanut käyttööni useita merkittäviä Kirjola-tietoa tarkentavia lähdeaineistoja. Esimerkiksi Aalto-yliopiston arkistoista on avautunut katsottavaksi vanhoja rakennussuunnitelmia, jotka antavat lisätietoa Nobel-omistuksen ensivaiheista. Marjatta Haltia Johannes-Seurasta on ansiokkaasti tuonut esiin seuran arkistotietoa sekä seulonut verkkoon avautuneista lehtiarkistoista runsaasti Kirjolaa koskevaa uutisaineistoa. Nobel-suku on esitellyt Ruotsiin siirtynyttä Kirjolan esineistöä ja taidetta näyttelyn muodossa.

Kaikkein yllättävin lisä on kirjastosta löytynyt Kirjolan aikalaishistoria, joka tekijän kuoleman johdosta on julkaistu yksittäiskappaleina postuumisti vasta 1980-luvulla, ja on luokiteltu silloin virheellisesti varsinaissuomalaiseksi aineistoksi. Historiankirjoituksesta oli sovittu kirjailija Oscar Behmin (1866–1933) kanssa 1930-luvun alussa, jolloin suvun neljäs vuosikymmen Kirjolassa oli täyttymässä. Tiedot ja muistikuvat olivat vielä koottavissa koko omistusajalta. Behm oli saanut työn lähes valmiiksi, mutta menehtyi vuonna 1933. Käsikirjoitus jäi suvun haltuun, sitä täydennettiin vuoden 1934 tiedoilla ja nuoremman polven J[ohan] Ahlqvistin toimesta aineisto on vuonna 1987 julkaistu 80-sivuisena monisteena. Tuloksena on mitä mielenkiintoisin perheen ja suvun muistitiedoista sekä tilan työtiedoista valittu kooste elämästä Kirjolassa vuosina 1894–1934. Behm on käsitellyt taustaksi myös tilan varhaisempaa tietoa.<sup>15</sup>

Käytettävissä oleva perustieto ja haltuun saatu uusin aineisto antavat mahdollisuuden tarkastella Kirjolan Nobel-vuosia aikaisempaa tarkemmalla tasolla. Tutkimukseni tarkoitus ei ole tehdä laajaa vertailevaa analyysiä Karjalankannaksen kartanokulttuurin erilaisista piirteistä, vaan tavoitteena on sijoittaa Kirjola omaleimaiseksi osaksi Viipuria ympäröivän kartanovyöhykkeen karttaan.

#### **”De´ här vill jag ha” – Kirjolan osto ja nosto vuosina 1894–1904**

Pietarissa pääkonttoriaan pitänyt suuryritys Branobel pyöritti Venäjän suurinta konepajaa sekä Bakun alueella mittavaa öljyntuotantoa. Yritys hoiti käytännössä öljytuotteiden jakelua koko laajassa Venäjän valtakunnassa ja osallistui siihen monissa Euroopan maissa. Vahva kasvu johti Branobelin yli 50 000 työntekijän yritykseksi, jonka hallussa oli muun muassa kaksi kolmasosaa Venäjän öljynkulutuksesta.<sup>16</sup> Yrityksen johdossa ja pääomistajana oli ensi vaiheessa toiminut Ludvig Nobel (1831–1888), jonka veljet Robert ja Alfred olivat mukana pienemmin osuuksin. Ludvigin menehdyttyä yrityksen johdossa jatkoi hänen vanhin poikansa Emanuel. Omistus pysyi perheen ja suvun käsissä.<sup>17</sup>

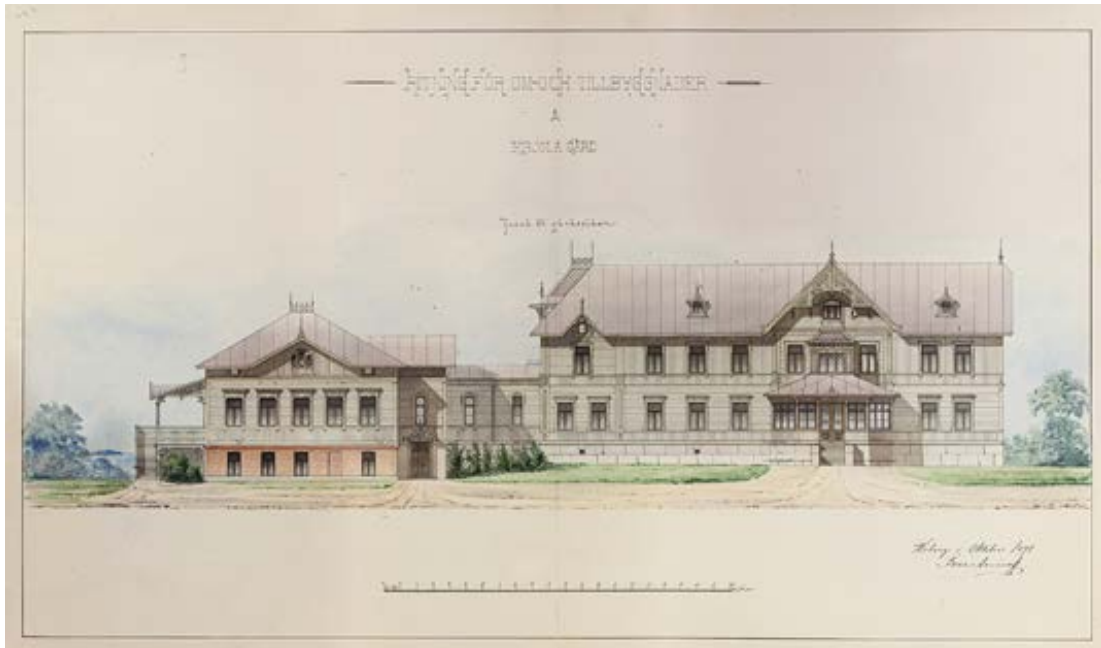
Ludvigilla oli kolme lasta ensimmäisestä avioliitostaan ja uudesta liitosta Edla Collinin (1848–1921) kanssa seitsemän lasta. Vanhimmat heistä olivat

Ludvigin menehtyessä jo aikuisiässä, mutta nuorempi sarja pääosin kymmenen ikävuoden kahden puolen. Perhe oli tottunut viettämään kesänsä autonomisen Suomen puolella vaihtuvissa kohteissa lähinnä Saimaan kanavan tuntumassa. Leskenä Edla Nobel jatkoi samaa käytäntöä. Perheen kesäinen muuttokuorma oli suuri. Siinä oli perheenjäsenten lisäksi palvelusväkeä, kanarialintuja, kyyhkysiä, kanoja, kaneja, vaunuja hevosineen, harrastusvälineitä ynnä muuta. Siksi halu asettua pysyvämmiin aloilleen oli luonnollinen. Toive realisoitui lopulta kesällä 1894, kun Edla Nobel matkusti silloisesta kesäpaikastaan katsomaan myyntiin tullutta Kirjolan hovia. Sijainti ja luonnonkauneus ratkaisivat ostopäätöksen. Edla Nobel totesi varsin välittömästi: ”*De ’ här vill jag ha!*”<sup>18</sup>

Kirjolan osto kirjattiin päivämäärälle 13.8.1894. Asiat etenivät nopeasti. John Andersson palkattiin Ruotsista puutarhuriksi jo 25. elokuuta, ja A. G. Winqvist kutsuttiin kotitaltaan Tuusulasta Kirjolan isännöitsijäksi. Molemmat olivat nuoria, osaavia ja innokkaita tarttumaan toimiin.<sup>19</sup> Edla Nobel osti parin vuoden kuluttua kantatilaan rajoittuvan Lahden hovin sekä seuraavalla vuosikymmenellä Kirjolasta aikanaan lohkotun Lill-Kirjolan kiinteistön. Yhtenäisen tilakokonaisuuden pinta-ala nousi 1 000 hehtaariin, josta 800 hehtaaria oli metsää, 120 hehtaaria viljelysmaata, 70 hehtaaria suota ja loput vähäiset osat joutomaita.<sup>20</sup>

Edla Nobel ei tavoitellut Kirjolasta vain kesänviettopaikkaa, vaan halusi rakentaa siitä toimivan ja tuottavan maatilan. Isännöitsijä Winqvist hoiti yksin koko tilan taloutta ja otti vastuulleen myös maatalouden kehittämisen. Winqvist oli tehtävässään alkuvuodet 1894–1895 sekä vuodet 1899–1910. Näissä vaiheissa saatiin paljon uutta aikaan, koska myös Edla Nobel oli motivoitunut kehittämään tilaa, ja yhteistyö toimi. Tilalle hankittiin ensin nautakarjaa, sikoja, lampaita, hevosia ja siipikarjaa. Tämä puolestaan edellytti vahvaa panostusta rakentamiseen. Peltoviljelyä alettiin kehittää vasta vuodesta 1900, jolloin ojitettiin, salaojitettiin sekä siirrettiin humuspitoista maata yksille alueille ja hiekkaperäistä toisille. Keinolannoitusta lisättiin voimakkaasti; käytettiin Norjan salpietaria, kalkkisalpietaria, tuomaskuonaa, kalisuolaa sekä luujauhoa. Kymmenkunta uutta latoa tarvittiin eri alueille, samoin valmistui uusi puimala höyrykone voimanlähteenään. Tilan metsät olivat pääosin puhtaaksi hakattuina. Niille käynnistettiin laaja metsänistutus vuonna 1899.<sup>21</sup>

Kirjolan päärakennuksen vaiheista ajanjaksolla 1870–1903 on kirjoitettu kirjavasti, puutteellisesti tai selvästi virheellisin tulkinnoin. Yleinen virhekäsitys on ollut, että päärakennus oli Nobel-suvun haltuun tullessa vanha ja suoraa perua jo Anton Alfthanin ajoilta ennen 1800-luvun puoliväliä. Tällaisen rakennuksen piirroskuva on säilynyt ja antanut aiheen tulkintaan. Tosiasiassa tämä hovin vanha päärakennus oli tuhoutunut tulipalossa jo pari vuosikymmentä ennen Nobel-aikaa.<sup>22</sup> Tila oli pitkään muiden asuintilojen varassa. Sahalinin eläk-



Kirjolan päärakennuksen korjaus- ja laajennussuunnitelma 1894 mantereen puolelta.

keelle jäänyt kuvernööri, johannekselaistaustainen kenraali Andreas Hintze (1827–1898) osti Kirjolan vuonna 1886 ja rakennutti entisen päärakennuksen paikalle uuden. Kuvernööri muutti tilalle lyhyeksi aikaa vasta rakentamisvaiheen jälkeen. Edla Nobelilta tuo päärakennus sai arviokseen ”*illa medfaren och ful*”. Viipurin lääninarkkitehti Ivar Aminoff (1843–1926) sai heti tehtäväkseen suunnitella päärakennuksen uudistamisen ja laajennuksen. Rakennukseen lisättiin keittiösiipi ja katettu yhteys vanhan ja uuden osan välille. Alle kymmenvuotiaaseen päärakennukseen tehtiin myös monia muita muutoksia. Suunnitelmat olivat valmiit jo syksyllä 1894, ja rakennustyö valmistui kesään 1895 mennessä. Seuraavana vaiheena oli kalustaminen, johon hankittiin ratkaisuja alan parhailta yrityksiltä. Kalusteiden päämateriaalina oli hiottu saarni ja mallit niihin toimitti maailmanluokan yritys Maples (Maple & Co) Lontoosta. Ruokasali sisustettiin arvostetun pietarilaisen hoviarkkitehti Robert Meltzerin suunnitelmin vaalealla tammella. Arkihuoneen sisustus tehtiin ruotsalaisen tyyliin, jonka toteutti tukholmalainen osaaaja Handarbetets Vänner.<sup>23</sup>

Hintzen ajan päärakennus osoittautui pian ensiarvioita huonommaksi joko materiaaliltaan tai tekotavaltaan – ehkä vikaa oli molemmissa. Korjattukin päärakennus oli pettymys, sillä jo syksyllä 1896 todettiin lahovikoja ja vuosien mittaan ongelmat pahenivat. Lopulta uuden vuosisadan alussa Edla Nobel





Stora villan todennäköisesti vuonna 1912.

päätti purkaa koko rakennuksen ja teettää uuden kestävämmiin materiaalein. Väliaikaiseksi kesäasumisen keskuksesi korjattiin sitä ennen pihapiirin toiseksi suurin rakennus Stora villan.<sup>24</sup>

Uudisrakentamisessa luotettiin suomalaisen suunnittelutaitoon. Tehtävään kutsuttiin maan johtava rakennusarkkitehti, Helsingin Polyteknillisen Instituutin professori Gustaf Nyström (1856–1917)<sup>25</sup>. Hänen suunnittelutyötään olivat muun muassa Turun taidemuseo, Helsingissä Säätytalo sekä arvoraakennuksia Pietarissa. Tiilestä tehdyn päärakennuksen yleishahmo muotoutui suunnittelupöydällä linnamaiseksi.<sup>26</sup> Kirjola otti uusia askeleita kohti korkean profiilin vuosia samalla, kun perheelle ja suvulle oli nopeasti onnistuttu luomaan yhteen kokoava kesäkauden kiintopiste.

#### **Linna meren rannalla – hovi kukkeimmillaan vuosina 1904–1914**

Uuden päärakennuksen fasadi nousi keväällä 1904 valmiina vanhalla keskeisellä sijaintipaikalla. Jossain yhteydessä se sai määrittymisen ”jugendinspirerad

*barockslott*". Uuden ajan ritarilinna oli syntynyt. Professori Nyström oli tulokseen tyytyväinen kirjoittaessaan ensimmäisenä talon vieraskirjaan: "Det bästa i denna byggnad är att den innesluter ett gott HEM" <sup>27</sup>. Hovilla oli nyt edustukseen ja kartanoelämään kelpoinen *Corps de Logis*. Huoneita rakennuksessa oli kaikkiaan 24. Sisustukseen voitiin osaksi käyttää edellisen vaiheen hankintoja. Uusien tarpeiden osalta keisarillinen hoviarkkitehti Meltzer sai lisää roolia, hänen työnsä jatkui vaiheittain aina vuoteen 1914.<sup>28</sup>

K. A. Aukee toimi Johanneksessa pastorina 1924–1932 ja oli lähes koko sen ajan virkaatekevänä kirkkoherrana. Hän tuli tehtävässään tuntemaan paikalliset avainhenkilöt ja laittoi tarkoin muistiin myös kuulemaansa taustatietoa. Kirjolan päärakennukseen hän on henkilökohtaisesti tutustunut vieraana ja on sen syntyvaiheista kuullut ja kirjannut seuraavaa: "Kaikki piti talossa olla erikoista ja yksilöllistä. Niinpä ovissa ei saanut olla kahta samanlaista kahvaa, vaan kaikkien piti olla erilaisia. Puuseppiä, maalareita ja monia muita ammattimiehiä oli ollut taloa rakentamassa, Italiasta asti."<sup>29</sup>

Kirjolaan järjestettiin sähkövoima jo syksyllä 1904 ja voimanlähteeksi tuotiin Pietarista oman tehtaan valmistama vankka dieselmoottori. Sähkölaitokselle tehtiin erityinen konehuone ja tällä tekniikalla toimittiin 1930-luvun alkuun, jolloin Johanneksessa tuli mahdolliseksi liittyä valtakunnan sähköverkkoon. Puhelinyhteys Pietarista Kirjolaan tuli käyttöön syksyllä 1907.<sup>30</sup>

Kartanon miljöön uudistamisessa nousi tärkeälle sijalle pietarilainen alan arkkitehtiyriutus Regel & Kesselring. Siitä tuli koko puistoalueen suunnittelijataho ja merkittävä uudistustaimien välittäjä – Kirjolaan tuotiin esimerkiksi rinnekasvien erikoisuuksia. Puiston ja ranta-alueiden kunnostamisesta tuli suururakka. Pietarin alueelta tuotiin proomuilla mittavasti multaa puisto-



Uusi päärakennus pihan puolelta ja aulatala 1912.

ja nurmikkoalueiden perustamiseen. Vesiväylä ruopattiin yli kahden metrin syvyiseksi suurella työllä, mutta ruoppaus tuotti hyvää maa-ainesta rantapengerryksiin. Puutarhamestari Andersson sai varsin vapaat kädet kehittää oman alansa ratkaisuja. Tuloksena olivat kasvihuoneet, laaja kasvipuutarha, alueen vesihuolto ja keskuslämmitys. Regelin asiantuntemusta käytettiin myös alue-suunnittelussa.<sup>31</sup>

Kirjolan puutarha ja puistoalue sekä ympäristö laajemminkin olivat komeimmillaan 1910-luvun alkuvuosina. Kokonaisuus oli valmiiksi rakennettu, kukkiva, hoidettu ja puistokäytävineen viihtyisä. Puistossa uurasti kesäaikaan päivittäin jopa 20 työntekijää tarpeen mukaisissa hoitotehtävissä. Lähisaariin oli rakennettu sillat ja osana puistoaluetta ne pidettiin puhtaina kuin lattiat. Kirjolasta tuli pyhiinvaelluspaikka puutarhaviilijöille ja suosittu käyntikohde muille ammattilaisille.<sup>32</sup>

Kuvat Kirjolan hovin parhailta vuosilta ovat sattuman satoa. Muinaistieteellisen toimikunnan johtohenkilöt kantoivat vuonna 1909 huolta maamme kartanokulttuurin katoamisesta tai muuttumisesta. Sen tallentamiseksi järjestettiin valokuvaushanke, jonka toteuttajaksi valittiin Helsinki-kuvillaan jo vakuuttanut Signe Brander (1869–1942). Muiden varojen puuttuessa hanke käynnistettiin muutamien kartanonomistajien lahjoituksin. Kuvausmatkat Signe Brander teki kolmena kesänä 1910–1912. Viimeiseen, Itä-Suomeen suuntautuneeseen matkaan antoi merkittävää tukea Edla Nobel. Kesän 1912 kuvat 35 kartanosta otettiin parhaan keskikesän aikaan. Kirjolan kuvien suuri määrä ja kuva-aiheiden monipuolisuus osoittaa, että tilalla on viivytty tavallista pidempi jakso. Branderin taidokkaissa ja tasokkaissa valokuvissa välittyy mennyt maailma, jonka rekonstruointi ei ole enää mahdollista. Kartanokierroksen kuvat ovat Museoviraston hallussa.<sup>33</sup> Branderin ottamia Kirjolan kuvia on julkaistu useissa teoksissa. Varhaisin julkaisu ilmestyi jo vuonna 1921 (*Suomalaisia koteja*) ja viimeisin 2017 (Lounatvuori & Dölle).

Kirjolaan kutsuttiin vierasryhmiä erityisesti Pietarista ja suvun jäsenet olivat vahvasti läsnä hovin kesissä. Aikalaistodistuksen tarjoaa myös johannek-selainen Lauri Airikka (1905–1997), joka pääsi pikkupoikana isänsä seurassa näkemään Kirjolan sen kukoistuskaudella:

Kun olen saanut elää lapsuuteni läheisessä kosketuksessa tuohon taloon ja sen elämään silloin kun se eli parhaimmillaan - - teemme sinne retken muistoissamme ja lähestymme sitä meren puolelta ja annamme veneen solua - - suojaiseen lahteen. Siellä keinui poijuissaan purjejahti vitivalkoisin kyljin, välin kaksikin. Valkopurjein ne veivät kesän viettäjiä meren henkeen, milloin saariston sokkeloille reiteille, milloin aavemmille ulapoille. Laiturissa oli upea moottorivene,

jossa joka kohdan piti kiiltää ja messinkien hoh-  
taa. Sen miehistö oli valkopäällyksisissä lakeissa  
ja kiiltävissä ankkurinappisissa puvuissa valmiina  
kuljettamaan talon väkeä Viipuriin, tai Viipurista  
ja monesti aina Pietariin saakka. Humalsaaren  
päässä oli talon uimahuone, jonne mereltä tuleva  
kesäinen tuuli toi hellepäivinä vilpoisimman tuu-  
lahduksen. Päärakennus kummullaan vehmaan  
puiston keskellä uhkeine muotoineen kätki sisäl-  
leen värikkään elämän. Puisto - - risteilevine käve-  
lyteineen ja hiekoitettuine käytävineen, tennis-  
kenttineen, värikylläisine kukkaistutuksineen ja  
puuryhmineen ja siellä täällä puiden varjossa ole-  
vine puistopenkkeineen oli todella nähtävyys, joka  
viehätti silmää. Vielä enemmän sille antoi väriä  
talon asukasjoukko kesän värikkäissä puvuissa  
ja päivänvarjoissa. Kirjola oli myös noina aikoina  
merkittävä ansiotyön antaja. Puutarha, maatalous  
ja monet siihen liittyvät toimet tarjosivat työmahdollisuuksia. Niitä tarjosi myös  
hovin sisäinen elämä, joka värikkäänä ja huolettomana väreili puiston porttien  
sisäpuolella, päärakennuksen upeissa saleissa ja sivuhuviloissa runsaine palve-  
luskuntineen.<sup>34</sup>



Edla Nobel.

Edla Nobel oli Kirjolassa kesäkuusta lokakuun alkuun. Osa suvun jäsenistä  
viihtyi miljöössä pidempään – jo varhaiskeväästä myöhäiseen syksyyn. Kirjolan  
loiston aikaan vuosina 1904–1914 tilalla vieraili suuri määrä pitkämatkaisia  
tuttavia ja pietarilaisia ystäviä. Suomenruotsalaisia lähikontakteja Edla Nobe-  
lilla ei ollut ja suomen kieltä taitamattomana hän valittikin sitä, ettei Kirjola  
sijainnut suomenruotsalaisella alueella.<sup>35</sup> Tämä ei silti merkinnyt hovin eris-  
täytymistä paikallisista asukkaista. Johannekselaisille ja lähialueelle oli hyvin  
merkittävää Edla Nobelin omistuksensa alkuvuosina tekemä päätös, jonka  
mukaan ”kaikissa niissä suurenmoisissa töissä, joita hän on teettänyt ja tulee  
yhä edelleen teettämään, on käytettävä työvoimana paikkakuntalaisia ja oman  
pitäjän väkeä, missä se suinkin on mahdollista”.<sup>36</sup>

Kesäresidenssiin tultiin alkuvuosina junalla Pietarista Viipuriin ja sieltä  
hevoskyydillä Kirjolaan tai vaihtoehtona vuorolaivalla Viipurista Vaahtolaan.  
Viipurista oli myös mahdollista vuokrata alus kyyditsemään Kirjolaan asti.  
Oma moottorialus Bröderna oli käytössä vuodesta 1906. Se oli ankkuroitu Lah-  
den hovin edustalle Pikonniemeen. Sen myötä matkaa voitiin tehdä suoraan

Kirjolan ja Pietarin välillä entistä nopeammin. Alusta hoitivat paikalliset toimijat, kapteeni Ahokas ja konemestari Airikka apunaan laivapoika.<sup>37</sup> Autoilu alkoi saada jalansijaa, ja Emanuel Nobel sekä Ludvig Nobel nuorempi ystävineen lähtivät mukaan uuteen aikaan. Ensimmäinen auto nähtiin Kirjolassa mahdollisesti jo kesällä 1903, jolloin Emanuel Nobel (1859–1932) ajoi Viipurin rautatieasemalta Johannekseen.<sup>38</sup> Viimeistään kesällä 1906 tai 1907 autolla tulattiin jo suoraan Pietarista. Matkaa kertyi maanteitse vain noin 120 kilometriä, mutta ongelmia tuotti teiden huono kunto.<sup>39</sup>

Tilan toimissa elettiin vahvaa kehittämisen aikaa. Se merkitsi monenlaista lisärakentamista puutarhatuotannon tai maatalouden tarpeisiin – suunnitellijana kaikessa rakentamisessa oli Gustaf Nyström. Vuosisadan alkuvuosina oli aloitettu laajan 70 hehtaarin suoalueen ojitus ja kuivaus peltomaan lisäämiseksi. Urakasta tuli mittava. Huippuvuotena 1907 alueelle tuotiin yli 5 000 hevoskuormaa hiekkaa tienrakennukseen ja vastaava määrä multaa tai savea maanparannukseen. Lisäksi tehtiin yli kuuden kilometrin verran ojitusta. Peltoa siitä ei lopultakaan tullut, mutta syntyi hyödynnettävissä oleva turvetuotannon alue, jonka kannattava vaihe tosin alkoi vasta kaksi vuosikymmentä myöhemmin.<sup>40</sup>

Edla Nobel halusi järjestää käytännön opetusta Kirjolan työväen perheille ja laajemminkin alueen hyväksi. Syksyllä 1904 uutisoitiin keittokoulusta, jossa emännille ja tyttärille opetettiin ruuanlaiton salaisuuksia. Vuonna 1906 perustettu talous- ja käsityökoulu oli vielä kattavampi erikoisuudistus. Edla Nobel halusi antaa maaseudun tytöille ja erityisesti Kirjolan väen tyttärille mahdollisuuden kouluttautua kodinhoitoon. Kursseilla oli 15–20 oppilasta. Koululle tehtiin oma rakennus ja palkattiin opettaja.<sup>41</sup> Branobelin Pietarin tehtaiden työväen lapsille oli perustettu koulupohjainen kesäsiirtola jo vuonna 1902. Se sijoitettiin ensin vuokratiloihin Johanneksen kirkonkylään ja siirrettiin muutamia vuosia myöhemmin Kirjolan päätilan tuntumaan Lill-Kirjolaan.<sup>42</sup> Kesäsiirtolaan otettiin noin sata lasta vuosittain ja koulun ohella siellä oli myös terveysasema ilmaisin lääkityksin.

Myös muita uudistuksia oli ilmassa. Yleiset talouselämän tarpeet ajoivat vahvasti rautatiehanketta Koivistolta Viipuriin. Jo 1906 oli vireillä suunnitelma, joka olisi tuonut radan yhtä lähelle Kirjolaa kuin maantieyhteys, lähes näköetäisyydelle. Edla Nobel ei tästä pitänyt eikä halunnut rataa edes tilan kaukaisemmille metsämaille. Hän puolsi vaihtoehtoista ratkaisua, jossa rautatie olisi suuntautunut Koivistolta Johanneksen niin sanottuihin yläkyliin ja sitä kautta Perkjärvelle, jossa se olisi liittynyt Viipuri–Pietari-rataan. Maailmansodan puhkeaminen viivästytti ratkaisua ja asiaan päästiin palaamaan vasta Edla Nobelin kuoleman jälkeen.<sup>43</sup>



### **Murroksista muutoksiin (1914–1922)**

Maailmansodan alkaminen loppukesällä 1914 johti vaihteittain moniin muutoksiin Kirjolan elämässä. Hovielämä aikaisempaan Pietarin malliin ei enää voinut jatkua seuraavina kesinä. Puutarhan ja puiston loisto alkoi himmentyä, koska taloudellisen tuoton tavoite vaati muutoksia ympäristöön ja alueen hoito linnanpuistona väheni muutoinkin.<sup>44</sup>

Lasten kesäsiirtolan toiminta jatkui vuoteen 1915 asti, kunnes maailmansota hankaloitti kulkemista Pietarista Kannakselle ja siirtola lopetti toimintansa. Tilat muutettiin sotasairaalaksi, jossa oli 150 potilaspaikkaa, oma leikkaussali ja röntgen.<sup>45</sup>

Suvun liikkumista vaikeutti sodan aikana myös alusten pakkoluovutus. Lauri Airikan isä Alfred Airikka toimi konemestarina Kirjolan omilla laivoilla vuodet 1904–1918. Hänen kauttaan on tiedossa, että moottorialus Brøderna takavarikoitiin maailmansodan puhjettua Venäjän laivaston käyttöön. Samoin kävi Pietarista Johannekseen siirretylle Veronika-alukselle ja oletettavasti muille Pietarissa olleille aluksille.<sup>46</sup>

Syksyllä 1917 Edla Nobel ei voinut enää palata lastensa kanssa Pietariin. Hän vietti koko talvikauden Kirjolassa. Siellä hän sai järjestettyä suvun kesken omat 70-vuotispäivänsä maaliskuun 1918 alussa, vaikka hovi oli niissä oloissa eristettynä ulkomaailmasta. Ruotsin lippu turvasi Kirjolaa sisällissodan levottomuuksilta myös kriittisenä aikana huhtikuun lopulla, jolloin taisteluita käytiin Johanneksen alueella. Vietettyään hovin tiloissa yli vuoden ajan Edla Nobel päätti elokuussa 1918 muuttaa Ruotsiin lähiomaistensa kanssa. Niin kiintynyt hän oli Kirjolaan, että vietti siellä vielä lähes puolet vuodesta kesäkausina 1919–1921. Lokakuun alussa 1921 hän jätti jäähyväiset Kirjolalle. Edla Nobel menehtyi 73-vuotiaana tyttärensä luona Tukholmassa 17.10.1921.<sup>47</sup>

### **Merellinen tuotantotila ja puutarha 1922–1937**

Venäjän marraskuun 1917 bolsevikivallankumouksen jälkeen tilan oli tultava toimeen omillaan. Menojen tasoittaminen talosta saataviin tuottoihin oli taloudellinen haaste. Ludvig ja Edla Nobelin Pietarissa syntynyt lääkäritytär Marta Nobel-Oleinikoff (1881–1973) asettui perheineen pysyvästi Kirjolaan



Johanneksen kirkonkylän kauppias Aaro Kolehmainen otti kesällä 1916 kuvan kahdesta Kirjolan sotilastoipilaasta ulkona sairaanhoitajansa kanssa.

ohjaamaan tilan taloutta ja etsimään sille tulolähteitä. Koska tila oli rakennettu tuotantotarkoitusten ohella myös varakkaan perikunnan edustus- ja virkistyskäyttöön, huvielementistä muodostui taloudellinen taakka, kun tilan tuotoilla oli tultava toimeen.<sup>48</sup>

Kirjolan suuret kanalat oli rakennettu jo Edla Nobelin aikaan vuosina 1913–14. Marta Nobel-Oleinikoff laajensi ja monipuolisti 1920-luvulla tilan siipikarjan kasvatusta. Tilalla oli reilusti yli 1 000 kanaa ja merkittävää poikasten kasvatusta.<sup>49</sup> K. A. Aukee seurasi läheltä tilan tätä kehitysvaihetta ja kirjasi muistelmiinsa:

Kartanossa oli laajat viljelysmaat ja suuri karjatalous. Mutta niiden lisäksi päätti puuhakas Marta-rouva perustaa kartanoonsa Suomen ensimmäisen vesilintujen tarkastusaseman. Sitä varten hän matkusteli Lagerwall-agronominsa kanssa laajalti Keski- ja Länsi-Euroopassa tutustumassa vesilintujen kasvatustiloihin. Matkalta palattuaan he ryhtyivät rakentamaan Kirjolaan suurta ankkalaa.<sup>50</sup>

Suomen Siipikarjanhoitajain Liiton lehdessä julkaistiin aiheesta artikkeli joulukuussa 1929. Kannessa oli kuvan ohella tiivistä tietoa:

Kirjolan kartanossa on laajan kananhoidon ohella harjoitettu suurehkoa vesilintuhoitoakin. Samassa paikassa sijaitsee myös S.S.Liiton valvonnassa oleva vesilintutarkastusasema, joka alkoi toimintansa 1.11.1929 ja jonka järjestämisestä kartano on ansiokkaasti huolehtinut. Kirjola on toistaiseksi ainoa vesilintusiitoskeskuksemme. Kuvamme esittää Kirjolan hiljattain valmistunutta ajanmukaista noin 96 m pitkää ankkalaa, jonka vihkiäisjuhla pidettiin t.k. 8 p:nä.<sup>51</sup>

Puutarhatuotanto oli Kirjolan erikoisuuksia ja vahvuuksia. Tilan puutarhamestari John (Carl Johan) Andersson oli tullut loistavin arvosanoin valmistuneena nuorena puutarhurina Tukholmasta Edla Nobelin palvelukseen syksyllä 1894 ja jatkoi tilan palveluksessa syksyyn 1922. Hän oli hoitanut suuria ja haasteellisia hankkeita ennakkoluulottomasti ja pitkäjänteisesti. John Anderssonista tuli yksi suomalaisen puutarhaviljelyn uranuurtajista ja Viipurin Puutarhanviljelijäin seuran aktiivinen jäsen. Kirjolan kasvihuone- tuotanto sekä puutarha saivat valtakunnallista huomiota ja nousivat nopeasti vanhojen toimijoiden rinnalle. Andersson toi aktiivisesti maahan uusia siemenkantoja ja välitti niitä eteenpäin. Hän ohjasi Kirjolan alkuvuosien suuria kasvihuonehankkeita ja muokkasi myöhemmin tilan kauppapuutarhatoimintaa.<sup>52</sup> Keittiökasvien puutarhasta tuli laaja ja hyvin hoidettu. Ylijäämiä myytiin Viipuriin. Johanneksen kehitysintoinen viljelijäkunta piti yhteyttä



Ilmakuva Kirjolan alueesta 1934.

Kirjolaan ja sai sieltä avoimesti neuvoja, kasveja, taimia sekä apua myös oman siipikarjatuotannon aloittamiseen. Lähiympäristössään hovi oli mallitila uudistuksiin.

Aiemmin vireillä ollut ratahanke tuli jälleen ajankohtaiseksi nuoren valtiiovallan kehittäessä Suomen liikenneverkkoa. Ratalinjaus päätettiin tehdä alkuperäisen suunnitelman mukaisesti Viipurista Kirjolan maiden halki Koivistolle eivätkä Kirjolan omistajat sitä enää vastustaneet. Rautatieliikenne alkoi tammikuussa 1925 ja rantaradan vihkimisjuhlaa vietettiin Kirjolassa hovin kustantamana 6.6.1925. Tilaisuutta isännöi lääkäripari Nobel-Oleinikoff, lisäksi ulkomailta oli saapunut kartanolle useita Nobel-suvun jäseniä. Suurilukuisen kutsuvierasjoukkoon kuuluivat valtionjohdosta kulkulaitosministeri Kyösti Kallio sekä useita muita ministereitä.<sup>53</sup> Kirjola ei saanut omistajien toivomaa pistoraidetta, mutta sitä vastoin seisakkeen vuonna 1926. Kirjola oli uusien yhteyksien ansiosta aikaisempaa helpommin käyntikohde kauempaa tuleville, sillä myös linja-autoliikenne Koiviston ja Viipurin välillä oli alkanut kesällä 1923. Huonokuntoisella avoautolla käynnistetty säännöllinen liikenne kehittyi ja vilkastui vuosien saatossa.<sup>54</sup>



Kartanoyhteisössä eli omistajasuvun ohella muitakin mielenkiintoisia henkilöitä, kuten menestyksekkäänä petoeläinmetsästäjänä tunnettu Karl Both. Hänet palkattiin syksyllä 1906 Kirjolan metsänvartijaksi, joka toimi myös omistajasuvun nuorten miesten eräopastajana. Both hoiti kasvatustehtävän mallikelpoisesti. Hänen ansiokseen luettiin, että perheen pojat tulivat mielellään kesiksi Kirjolaan ja viihtyivät siellä hyvin.<sup>55</sup> Kokeneen eränkävijän taitoa sekä kykyä tulla toimeen nuorten kanssa arvostettiin. Arvonantoa lisäsi se, että tämä oli pelastanut tilan isännän hengen metsästysonnettomuudessa vuonna 1909.<sup>56</sup>

Georg Oleinikoff perusti jo ennen maailmansotaa läheiseen Hailisaaren talouspuutarhan ja kokeili siellä erikoisia tai omaperäisiä viljelymenetelmiä. Saarta alettiin kutsua Georginsaareksi tai Tohtorinsaareksi. Viljelyssä oli esimerkiksi persikoita, päärynöitä, viinirypäleitä sekä vesimeloneja, joita kasvatettiin muun muassa hiilihapporuiskutuksin. Puutarha-alan ammattilaiset kävivät katsomassa erikoisuuksia. Kartanon puutarhaviljelyksestä kirjoitettiin alan lehtiin ja tohtori piti aiheesta kiitettuja esitelmiä.<sup>57</sup>

Seurakuntatyössään K. A. Aukee oli vierailut merellisillä koepuutarhoilla:

Saarensa hän [tohtori Oleinikoff] oli rakennuttanut monia kasvihuoneita sekä puilla ja kivihiehellä toimivan lämpökeskuksen, josta lämmitettiin laaja rautaputkiverkosto puoli metriä maan pinnan alla. Näin saattoi tohtori - - kasvattaa monia eteläisiä vilja- ja pensaskasveja sekä hedelmäpuita. - - Hänen viljelyharrastuksensa oli kokonaan tieteellistä työtä ilman mitään ansiotarkoitusta. Venäjän vallan aikana tohtorilla oli saareissa apuna suuret joukot työväkeä, mutta - - Suomen itsenäistyttyä oli ollut pakko supistaa koeviljelyä ja vähentää työväkeä.<sup>58</sup>

Georginsaari koitui lopulta tohtorin kohtaloksi, sillä hän hukkuu jäihin palatessaan orangerialtaan loppiaisena 1937.<sup>59</sup>

### **Kirjola myrskyn keskellä 1937–1944**

Esseisti Juhani Rekola (1916–1986) teki elämäntyönsä Tukholman suomalaisen seurakunnan pappina ja pääsi työnsä yhteydessä tutustumaan Kirjolan vanhaan vieraskirjaan vuosilta 1904–1939. Johanneksen pappilassa lapsuutensa viettänyt Rekola löysi sen sivuilta omankin nimensä. Rekolan muistikuvat Kirjolan hovista rakentuivat jo 1920-luvun alkuvuosina ennen kouluikää. ”Kirjola oli meille satujen kuninkaanlinna ja sellaisena se yhä mielessä elää.” Hän vieraili kartanolla myös 1930-luvulla ja tunsikin, että vanha Kannaksen idylli säilyi Kirjolassa särkymättömänä talvisotaan asti. Hovin elämän oli kuitenkin lopul-

ta muokkautettava uusiin uomiin. 1930-luvun loppua kohden kohtalokas muutos oli nähtävissä myös Kirjolan vieraskirjasta. Yhä enemmän sotilashenkilöiden nimiä alkoi esiintyä sen sivuilla. Kannaksen kenraali Harald Öhqvist oli viettänyt siellä jo usean kesän perheineen, mutta linnoitustöiden laajeneminen toi Kirjolaan lisää korkeita upseereita – myös marsalkka Mannerheimin.<sup>60</sup>

Liikekannallepanon alettua lokakuussa 1939 armeija otti kartanon haltuunsa. Sinne sijoittui 4. divisioonan esikunta sekä huoltojoukkoja. Perheen irtainta omaisuutta ehdittiin saada pääosin turvaan ja karja pelastettua marraskuun lopussa syttyneen talvisodan tieltä. Siviilit poistuivat tilalta viimeistään joulun aikaan. Kun rintamalinja murtui helmikuussa 1940, perääntyvät suomalaiset räjäyttivät päärakennuksen tornin. Osa rakennuksesta jäi pystyyn vaurioituneena. Jos Kirjolan loistelias aika päättyi Venäjän vallankumoukseen, lopullisesti sen katkaisi talvisota.<sup>61</sup>

Kirjolaan oli mahdollista palata runsaan kahden vuoden kuluttua. Kesällä 1941 alkaneessa jatkosodassa Karjalankannas vallattiin takaisin neuvostojoukoilta ja seuraavan vuoden puolella annettiin siviileille mahdollisuus tulla viljelemään ja uudisrakentamaan kotitilojaan. Sota jatkui, mutta elintarviketilan helpottamiseksi oli saatava mahdollisimman paljon peltöjä viljelykseen.

Tilanhoitaja Boris Mousnikow<sup>62</sup>, joka nimitettiin myös Kukkolan ja Vaahdolan kylien viljelyspäälliköksi, palasi takaisinvallattuun Kirjolaan varhain keväällä 1942 valmistelemaan siemenhankintaa ja kevään kylvöjä. Hän asui perheineen päärakennuksen vähemmän tuhoutuneessa kulmauksessa.<sup>63</sup> Marta Nobel-Oleinikoff otti aktiivisesti ja henkilökohtaisesti osaa tilan asioiden järjestelyyn jatkosodan vuosina 1942–1944. Hän oli Kirjolassa pitkiä jaksoja



Talvisodassa tuhottua päärakennusta.



Marta Nobel-Oleinikoff (vasemmalla) ja Kukkolan kylän väkeä 1943. Boris Mousnikow takana keskellä.



Marta Nobel-Oleinikoffin exlibris vuodelta 1946. Oikealla Peter Nobel-Oleinikoff Kirjolan kaivolla 2012.

ja antoi tukeaan myös Kukkolan kylän uudisrakentamistyöhön.<sup>64</sup> Yhdellä käynnillä oli mukana hivenen alle kouluikäinen pojanpoika Peter, johon poikkeusolojen keskellä kamppaileva suvun suomalainen kiintopiste teki suuren vaikutuksen.<sup>65</sup>

Jälleenrakennustyötä tehtiin käytännössä sota- toimialueella, kunnes kesän 1944 suurhyökkäys saavutti Johanneksen alueen ja Kirjola oli jätettävä uudelleen, tällä kertaa lopullisesti. Tilan vii-

meisen haltijan Marta-rouvan menetyksen tuskasta kertoo hänelle suunniteltu dramaattinen *exlibris*-tunnus, jossa Kirjolan valon ja valkeuden vastavoiman muodosti tuhon tummuus.

Edla Nobelin ajasta on nykyään enää niukasti rakenteita jäljellä Kirjolan pihapiirissä. Parhaiten alkuperäismuodossaan on säilynyt vähän sivummalla sijainnut vankoista materiaaleista rakennettu kaivorakennus, jonka Gustaf Nyström oli aikanaan suunnitellut.<sup>66</sup> Suvun jäsenet ovat sittemmin pysähtyneet paikalle muistelemaan mennyttä.

### **Kahden naisen talo**

Kirjolan omaleimaisuus on syntynyt sille rakentuneiden roolien yhdistelmästä. Ensimmäisenä tehtävänä oli tarjota laajenevalle suvulle yhdistävä ympäristö, mutta se ei merkinnyt passiivista joutilaisuutta. Edla Nobelilla oli jo välittömästi hankintapäätöksen jälkeen näkemys tilan kehittamisestä. Kirjolaan tuotiin toiminnan ja tekemisen kulttuuri. Toimeen tartuttiin heti ja pitkäjänteisin ottein. Tilan palauttaminen ja uudistaminen tuotannolliseksi maatilaksi merkitsi samalla sen ympärivuotista hoitoa. Erikoistuminen monipuoliseen karjatalouteen sai rinnalleen vahvaa kasvihuonetuotantoa.

Päärakennukseen suunnitellut laajennukset kertovat toisesta tehtävästä eli soveliaiden edustustilojen kehittamisestä. Lähtökohtana oli teollisen toi-

minnan tuottama ja edelleen kasvava vauraus sekä suvun näkyvä asema yritystoiminnassa. Branobel oli vahvasti juurtunut Pietariin, joka oli paitsi keisarikunnan pääkaupunki myös Keski- ja Länsi-Eurooppaan verkostoitunut kansainvälinen metropoli.

Kirjolasta tuli Edla Nobelin kesäaikainen hovi. Puitteet saatiin edustaviksi, kun päärakennus puistoineen rakennettiin uudelleen, mistä alkoi Kirjolan loistokausi. Kartanon kunnostamiseen ja ylläpitoon valittiin asiantuntijavoimia Pietarista, Tukholmasta, Helsingistä ja Viipurista. Signe Branderin valokuvat kertovat kukoistuskauden huipentumisesta – erikoisympäristöstä, joka täytti sekä perheen että pietarilaisten ja kansainvälisten kävijöiden tarpeet. Vertailu Zilliacusten Hapenensaareen osoittaa eron vierasjoukossa: Kirjola ei ollut kulttuuripiirien, vaan yritysmaailman ja pietarilaisten seurapiirien kohtauspaikka. Kuten Hapenensaaresta ei Kirjolastakaan toisaalta juuri pidetty yhteyttä Viipurin alueen muihin kartanoihin.

Nobel-suvun aikakausi Kirjolassa jakautuu kahdeksi varsin erilaiseksi vaiheeksi. Ensimmäinen, Edla Nobelin hallintakausi kesti hankinnasta hänen viimeisiin elinvuosiinsa asti. Se oli rakentamisen, edustamisen sekä perheen ja laajan suvun vahvan yhteisen läsnäolon aikaa, jolloin tekniikka kehittyi nopeasti. Branobel-yhtiö oli osa tätä kehitystä, mistä Kirjolakin pääsi hyötymään. Kehityksen eturintamaan nousemisesta kertoivat esimerkiksi tilan oma sähköverkko voimanlähteineen, kasvihuoneiden keskuslämmitys ja maatalouden höyrykoneratkaisut. Suora puhelinyhteys Pietariin saatiin sekin Suomen oloissa varhain. Pioneeritoiminnaksi voi nähdä myös perheen nuorten miesten autoilun Kannaksen teillä. Merelle antoivat uutta merkitystä omat alukset suvun tai vieraskuljetusten tarpeisiin.

Kirjolan hovi nousi lyhyessä ajassa ennennäkemättömään kukoistukseen,



Gustaf Nyströmin kaivosuunnitelma 1906.

kunnes maailmansota, Venäjän bolševikkivallankumous ja Suomen itsenäistyminen muuttivat sen toiminnan edellytyksiä. Murrosvuosien aikana Edla Nobel joutui luopumaan kotikaupungistaan Pietarista, mutta Kirjola vielä säilyi.

Kirjolan lähiympäristön asukkaat olivat suomenkielisiä. Kielimuuri hankaloitti ruotsinkielisen Edla Nobelin henkilökohtaista yhteydenpitoa paikallisväestöön, mutta hänet koettiin silti lämminhenkiseksi persoonaksi. Ruotsinkielisiä yhteyksiä saattoi puolestaan rakentaa palkkaamalla tilan hoitoon ruotsalaisia ja suomenruotsalaisia ammattiosajia. Myös kartanon pietarilaisissa ja muissa liikekumppaneissa oli paljon ruotsinkielisiä. Marta Nobel-Oleinikoffin aikaan yhteydet paikallisiin olivat tiiviimmät ja aikalaistodistusten mukaan mutkattomat. Marta-rouva piti ruotsiksi yhteyttä viipurilaisiin arkitehteihin Uno Ullbergiin ja Otto-Iivari Meurmaniin, jotka ostivat pienen kalastajatilan lähes näköetäisyydeltä Kirjolasta ja rakensivat sinne 1920-luvun puolivälin jälkeen kesähuvilansa.<sup>67</sup>

Hovista tuli sijaintikunnalleen positiivinen voimatekijä. Siellä tarvittiin ammattiosajia sekä muuta työvoimaa tekemään ja oppimaan. Jo Edla Nobelin aikana Kirjolassa järjestettiin koulutusta nuorille tytöille, myöhemmin itsenäisyyden vuosina sieltä saatiin tuki lähialueen kouluratkaisuihin sekä sairaanhoidon tai kunnallisen lääkäripalvelun tuomisessa Johannekseen. Kirjolalla oli välittömiä vaikutuksia johannekselaisten maatilojen tai erikoisviljelijöiden ratkaisuihin. Erityisesti 1920- ja 1930-luvuilla tilalla järjestettiin neuvontaa, mahdollisuuksia ostaa taimia tuotantoon tai siipikarjaa kasvatukseen. Mallitilan aika alkoi jo Edla Nobelin kaudella ja jatkui itsenäisyyden vuosina – ovet olivat avoinna kiinnostuneille. Tämä tuli näkyviin myös läänintasolla tai valtakunnallisesti – Kirjola tunnettiin, siitä kirjoitettiin, sinne järjestettiin opintomatkoja.

Edla Nobel rakennutti Kirjolan päärakennukseen palan Ruotsia ja salkoon nostettiin hänen aikanaan Ruotsin lippu. Ilmeisesti tahto aikaansaada toimiva elävä maatila kumpusi hänen nuoruusympäristönsä muistoista. Suvulle Kirjola pysyi kytköksenä taakse jääneeseen Pietarin aikaan, mutta Edla Nobelin jälkeen kartanon oli muututtava kannattavaksi maatilaksi. Kansainvälisen edustamisen aika oli ohi, mutta Kirjola oli edelleen yhteinen kiintopiste ja tilanteiden mukaan myös residenssi pidempäänkin viihtymiseen. Päärakennuksen salossa liehui 1920–30-luvuilla Suomen lippu.

Marta Nobel-Oleinikoff eli Kirjolan mukana varhaisnuoruudestaan alkaen koko suvun omistuskauden ajan. Hänestä tuli laajan tilan vastuunkantaja yli kahdeksi vuosikymmeneksi. Tehtävä ei ollut helppo, mutta vaikeudet eivät lannistaneet uudistusintoa ja tilan erikoistuminen jatkui hänen johdollaan. Uusia ratkaisuja toteutettiin, mutta tuotot eivät välttämättä kattaneet tai ehtineet kattaa panostusten kustannuksia. Marta-emäntä ei hylännyt sodankaan

runtelemaa tilaa, vaan osallistui sen hoitamiseen jatkosodan vuosina ja tuki samalla muutakin Karjalan jälleenrakennustyötä. Toiveet tilan kehittämisestä kariutuivat Kirjolan menetykseen. Vaikka merkittävän teollisuussuvun kausi Kirjolassa päättyi jatkosodan alueluovutuksiin, Marta Nobel-Oleinikoff vaali kartanon muistoa lopun elämänsä.<sup>68</sup>

Kirjolaa olisi vaikea kuvitella sisämaan kartanoksi metsien keskelle tai järvi- maisemaan. Meri on olennaisella tavalla ollut hovin yksi elementti. Se ei jäänyt taustalle – se oli elävää maisemaa, osa elinvoimaista kartanomiljöötä. Suvun meriyhteys Pietariin oli luonteeltaan erilaista kuin Viipurinlahden ja Pietarin välinen tavarankuljetus. Suomenlahden pohjukka ja Viipurinlahti olivat käytökelpoisia kulkuväyliä myös vapaa-aikaa ja edustamista ajatellen – laajasti katsoen kotivesiä. Samalla meri oli Kirjolasta auki Tukholmaan ja maailmalle. Kansainvälisille kansalaisille se oli mitä luontevin yhteinen ympäristö.



## Viitteet

---

- 1 Ijäs 2015.
- 2 Ambert 2003.
- 3 Andersin & Simberg 2011.
- 4 Knapas 2008. Teos on yhtenä esimerkkinä vanhan kulttuurikartanon kuvauksista.
- 5 Riikonen 2020, 337–367. Olen merkinnyt lähteeksi koko tutkimusartikkelin, koska kuvaus on vahva kokonaisuus miljööstä ja sen merkityksestä sekä omistajasuvulle että runsaalle vierasverkostolle.
- 6 *Herrgårdar i Finland III Karelen 1929*. Liimatan sekä Kiiskilän kartanoista esittely on laatinut Ilmari Raekallio ja Monrepos-esittelyn K. K. Meinander.
- 7 Knapas 2015, 135–138.
- 8 Meurman 1985, 14.
- 9 Wolff 2014, 363, 366.
- 10 Knapas 2015, 138.
- 11 Autero 1959, 27.
- 12 Autero 1959, 52, 63–64.
- 13 Johnsson 2012.
- 14 Omistuksen eri vaiheista lähemmin Autero 1959; Haltia 2012; Kolari 2013.
- 15 Behm 1987. Julkaistu postuumisti J. Ahlqvistin toimesta.
- 16 Kinnunen 2009; Strandh 2004, 208. Strandhin teoksessa on kuvattu laajasti Nobel-veljesten toimintaa Venäjällä, sivut 159–209.
- 17 Strandh 2004, 180, 197–198.
- 18 Behm 1987, 36.
- 19 Behm 1987, 40.
- 20 Kolari 2013; Meurman 1985, 175.
- 21 Behm 1987, 52–60.
- 22 *Finlands Allmänna Tidning* 16.7.1873.
- 23 Behm 1987, 20–21, 38, 41. Robert Meltzer oli saksalaistaustainen Pietarissa syntynyt arkkitehti ja huonekalusuunnittelija. Hän suunnitteli Nobel-suvulle Pietariin sekä tehdasrakennuksia että kaupunkitalon. Hän toimi myös keisarillisena hoviarkkitehtinä ja suunnitteli sisustuksia muun muassa Tsarskoje Selon ja Pietarhovin palatseihin.
- 24 Behm 1987, 42–43.
- 25 Jokinen 2020, 305–307. Gustaf Nyströmillä oli hyviä yhteyksiä Viipuriin jo ennen Nobel-hankkeiden alkamista, muun muassa lääninarkkitehti Ivar Aminoff ja kaupunginarkkitehti Johan Blomkvist kuuluivat hänen ystäväpiiriinsä. Jokinen on todennut Aminoffin ja Nyströmin tehneen yhteistyötä ("olivat keskenään tekemisissä") Kirjolan päärakennuksen suunnitteluvaiheessa.
- 26 Haltia 2012; Kolari 2013.
- 27 Nobel-suvun albumit ja näyttelykuvat.
- 28 Behm 1987, 44–45.
- 29 Aukee 1970, 72.
- 30 Behm 1987, 43, 68.
- 31 Meurman 1985, 180; Behm 1987, 39, 44–45.
- 32 Behm 1987, 47–49.
- 33 Lounatvuori 2017, 13–19, 34, 38. Kirjolan kuvat on virheellisesti merkitty otetuiksi 1920, koska ne muista poiketen tulivat vasta silloin Museoviraston haltuun.
- 34 Airikka 1985, 54–55.
- 35 Behm 1987, 74–76.
- 36 *Wiipurin Sanomat* 2.11.1904.
- 37 Airikka 1985, 58; Behm 1987, 64–65. Bröderna-aluksella tehtiin vilkkaimpana aikana yhteensä jopa 200 lyhyempää tai pidempää matkaa kevästä syksyyn.
- 38 Kinnunen 2009.
- 39 Behm 1987, 62–65. Reittivalintaa Pietarista Johannekseen voitiin tehdä Inon kautta rantatietä tai Uudenkirkon kirkonkylän kautta, mutta tiet olivat samaa kehnohkoa tasoa molemmilla reiteillä.
- 40 Behm 1987, 57–58.
- 41 *Wiipurin Sanomat* 2.11.1904; Behm 1987, 70–71. Kiinnostus opintoihin ei kuitenkaan pysynyt alkuvaiheiden mittakaavassa pitkään ja muutamien vuosien kuluttua toiminta lopetettiin.
- 42 Behm 1987, 72–73.
- 43 Behm 1987, 66–68.
- 44 Behm 1987, 51.
- 45 Kinnunen 2009.
- 46 Airikka 1985, 60.
- 47 Behm 1987, 77–80.
- 48 Airikka 1985, 55–56.
- 49 Siipikarja 20/1928.
- 50 Aukee 1970, 198–199. Tarkastusasema-termi lienee tullut käyttöön sillä perusteel-

- la, että ankkujen kasvatuksessa tehtiin erityisissä tarkastuspesissä säännöllistä kasvun, muninnan sekä risteytysmenestyksen seurantaa ainakin osalle lintukantaa. Kyse oli jalostusasemasta.
- 51** *Siipikarja* 23/1929. Myös Aukee on muistelmissaan kirjoittanut rakennuksesta ja tilaisuudesta: ”Pitkän rakennuksen toisessa päässä oli ankkala ja toisessa päässä sitä hieman pienempi kanala. Vihkimisjuhla pidettiin keskiosan huoltotiloissa. Vieraita oli saapunut eri puolilta Suomea ja juhlaajuna toi heidät Viipurista, samoin hoitui takaisinmeno. Vihkiäistilaisuuteen tuottivat lisäohjelmaa sadat leghorn-kanat, jotka aloittivat kuoronsa tilan agronomi Lagerwallin pitäessä pääpuhetta. Puhe keskeytyi ja jäljellä olevat ohjelmanumerot peruuntuivat, mutta juhlaaunasta tämä esiintymisen into ei pystynyt pysäyttämään.”
- 52** Lundén 148–152; *Puutarha* 10/1911; *Puutarha* 9/1922. Esimerkiksi jo Viipurin läänin puutarhanäyttelystä 1911 Kirjolan puutarha sai viherkasvien ja ruukkukukkien ammattisarjassa lukuisia palkintoja ykkössijoja myöten.
- 53** Rekola 1969; *Suomen Kuvalehti* 25/1925. *Suomen Kuvalehden* uutisoinnissa todettiin, että paikalla olivat Rautatiehallituksen pääjohtaja Jalmar Castrén ja neljä ministeriä: kulkulaitosministeri Kyösti Kallio, valtiovarainministeri Hugo Relander, oikeusministeri Oskar Lilius sekä kauppa- ja teollisuusministeri Yrjö Pulkkinen. Vahva valtiollinen edustus perustunee siihen, että kyseinen uusi rataosuus oli tiettävästi ensimmäinen, joka oli linjattu, päätetty ja rakennettu itsenäisen Suomen vuosina.
- 54** Behm 1987, 68–69. Ensimmäisenä vuotena juna kulki Viipurin ja Koiviston välillä kaksi vuoroa päivässä suuntaansa, mutta käytön vilkastuessa vuoroja oli 1930-luvun alkupuolella jo viisi. Linja-autoliikenne lisääntyi niin, että 1930-luvun alkupuolella autoja oli reitillä jo kuusi ja kaikki vähintään 16 matkustajalle.
- 55** Behm 1987, 68–70. Karl Bothin lapsuus- ja nuoruusvuosien maisema oli Halikossa Armfelt-suvun omistamissa Wiurilan ja Joensuun kartanoissa, joissa vanhemmat olivat työssä. Isän sukutausta kytkeytyi Schleswig-Holsteiniin. Both tunnettiin monissa maakunnissa petoeläinmetsästäjänä 1880–90-luvuilla ja hänen muut työtehtävänsä löytyivät lounaisen Suomen kartanoista tai suurtiloilta. Kirjolan vuodet alkoivat 1906 ja kahden vuosikymmenen jälkeen rautatie toi vielä yhden muutoksen Karl Bothin tehtäviin: hänet nimitettiin kartanon seisakkeen hoitajaksi.
- 56** Tapahtumakuvaus *Hufvudstadsbladet* 21.10.1909.
- 57** Behm 1987, 48, 73.
- 58** Aukee 1970, 238–239.
- 59** Meurman 1985, 184.
- 60** Rekola 1969. Rekola oli Johanneksen kirkkoherran Johannes Gummeruksen tyttärenpoika.
- 61** Airikka 1985, 56; Rekola 1969.
- 62** Boris Mousnikow sopi taustoiltaan hyvin Kirjolan kansainväliseen miljööseen. Hän oli syntynyt Madridissa vuonna 1897, jolloin hänen isänsä kenraali C. Mousnikow toimi nähtävästi konsulitehtävissä Espanjassa. Puolison konsulinna Gerda Mousnikowin tiedot viittaavat Hessenin alueen arvosukuihin. Perhe on sanoma-lehtiarkistotietojen perusteella ollut kiinteässä yhteydessä Pietarista Antreaan ainakin vuodesta 1909 alkaen ja edelleen 1920-luvulle asti. Emigranttiluettelosta nimi Mousnikow löytyy vuosina 1918–20. Lehtitietojen mukaan Boris suoritti vuonna 1924 ruotsinkielisen maanviljelysoppilaitoksen opintoja. Mousnikow tuli Kirjolaan tilanhoidon tehtäviin vuonna 1935.
- 63** Kanervo 2014, 249.
- 64** Kanervo 2014, 243, 248.
- 65** Haastattelu 2015, Peter Nobel-Oleinikoff.
- 66** Loueniva 1992, *Turun Sanomat* 8.3.1992; Behm 1987, 47.
- 67** Meurman & Huovinen 1989, 152–154; Rastas 2020.
- 68** Haastattelu 2015, Peter Nobel-Oleinikoff.



## Lähde- ja kirjallisuusluettelo

---

### Painamaton lähdeaineisto

Aukee, K. A. (1970). Muistelmat, julkaisematon käsikirjoitus. K.A. Aukeen suvun hallussa. Tallenne: Johannes-Seuran arkisto.

### Henkilöhaastattelut ja muistelmat

Nobel-Oleinikoff, Peter. Haastattelu 23.9.2015. Kirjoittajan hallussa.

### Painetut lähteet

**Behm, Oscar (1987).** *Kirjola gård 1894–1934*. Julkaistu postuumisti J. Ahlqvistin toimesta. Helsinki: Yliopistopaino.

### Sanoma- ja aikakauslehdet

*Finlands Almänna Tidning*

*Hufvudstadsbladet*

*Puutarha*

*Siipikarja*

*Suomen Kuvalehti*

*Finska Trädgårdssodlaren*

*Viipurin Sanomat*

*Turun Sanomat*

### Internet-lähteet

Flickr (n.a.) Kirjola. Kirjolan kartanon (Kirjola gård) rakennuspiirustuksia. Aalto University Commons. (<https://www.flickr.com/photos/aaltocommons/sets/72157645012129471/>, viitattu 21.2.2020).

### Tutkimuskirjallisuus

**Airikka, Lauri (1985).** *Kappale Johannesta – menneisyyttä ja muistoja*. Turku: Omakustanne / Kirjapaino Grafia.

**Ambert, Anna-Lisa (2003).** "Kotini on linnani". *Kartano ylemmän porvariston omakuvana: esimerkkinä Geselliuksen, Lindgrenin ja Saarisen suunnittelema Suur-Merijoki vuodelta 1904*. Taidehistorian väitöskirja. Helsinki: Suomen muinaismuistoyhdistys.

**Andersin, Hans E. & Jan Simberg (2011).** *Sukujen kartano. Niemenlautta Hugo Simbergin innoituksen lähde: kertomuksia karjalaisesta sukukartanosta ja sen ympärille kerääntyneistä ihmisistä*. Helsinki: Didrichsenin taidemuseo.

**Autero, Olavi (1959).** *Johannes. Viipurin läänin Rannan kihlakuntaan kuuluneen Johanneksen pitäjän historia- ja muistelmateos*. Johannes-Säätiö.

**Haltia, Marjatta (2012).** "Kirkistus Kirjolaan – hovin historiaa". *Pitäjälehti Johannekselainen* (2012:10).

- Ijäs, Ulla (2015).** *Talo, kartano, puutarha. Kauppahuoneen omistaja Marie Hackman ja hänen kulutusvalintansa varhaismodernissa Viipurissa.* Diss. Annales Universitatis Turkuensis C 402. Turku: Turun yliopisto.
- Johnsson, Raoul (2012).** "Freyn suvun vaiheita". *Pitäjälehti Johannekselainen* (2012:4).
- Jokinen, Teppo (2020).** "Gustaf Nyström ja Viipuri". *Monumenteista tanssiaskeliin. Taiteiden ja kulttuurin Viipuri 1856–1944*, toim. Anna Ripatti & Nuppu Koivisto. VSKST 22. Helsinki: VSKS.
- Kanervo, Pirkko (2014).** *Jäi vain nimi sankarin. Johannekselaiset toisessa maailmansodassa.* Kaarina: Johannes-Seura ry.
- Knapas, Rainer (2015).** *Karjalan kunnailla. Matkoja kulttuuriin ja historiaan.* Käsikirjoituksesta suomentanut Arto Häilä. Helsinki: Schildts & Söderströms.
- Knapas, Rainer (2008).** *Monrepos. Ranskalaisen kulttuurin pohjoinen keidas.* SKST 1157. Helsinki: SKS.
- Kinnunen, Matti (2009).** "Nobelit – Venäjän Rockefellerit". *Tiede-lehti* (2009:11).
- Kolari, Pertti (2013).** "Kirjola gård och släkten Nobel". *Wiborgs Nyheter* 7.1.2013.
- Loueniva, Eija (1992).** "Kirjolan hovin kesät eivät unohdu koskaan". *Turun Sanomat* 8.3.1992.
- Lounatvuori, Irma & Sirkku Döle (toim. 2017).** *Signe Brander Suomen kartanoissa.* Helsinki: SKS.
- Lounatvuori, Irma (2017).** "Kartanot kulttuurihistorian tutkimuksessa". *Signe Brander Suomen kartanoissa.* Helsinki: SKS.
- Lundén, Ossian (1912).** "Bidrag till trädgårdsodlingens historia i Finland". *Finska Trädgårdsodlaren* (1912:8).
- Meurman, Otto-I. (1985).** *Viipurin pitäjän historia III. Kartanot.* Helsinki: Viipurin maalaiskuntalaisten pitäjäseura ry, Viipurin pitäjäsäätiö.
- Meurman, Otto-livari & Maarit Huovinen (1989).** *99 vuotta. Mörrin muistelmia.* Porvoo: WSOY.
- Nikander, Gabriel; Kurt Antell; Albert de la Chapelle; Harald Neovios; Birger Planting & Nils Lüchou (1929).** *Herrgårdar i Finland III. Karelen.* Helsingfors: Söderström & C:o Förlagsaktiebolag.
- Rastas, Hannu (2020).** "Lisälehtiä Uno Ullbergin vaiheisiin". *Pitäjälehti Johannekselainen* (2020:8–9).
- Rekola, Juhani (1969).** "Kirjolan kartano vieraskirjan kuvastimessa". *Pitäjälehti Johannekselainen* (1969:9).
- Riikonen, H. K. (2020).** "Emil Zilliacus, Viipuri ja Hapenensaari". *Monumenteista tanssiaskeliin. Taiteiden ja kulttuurin Viipuri 1856–1944*, toim. Anna Ripatti & Nuppu Koivisto. VSKST 22. Helsinki: VSKS.
- Strandh, Sigvard (2004).** *Alfred Nobel. Dynamiitinkeksijän elämä.* Alkuteos 1983, suomentanut Matti Kettunen. Nurmijärvi: Suomen Klassikkokustannus Oy. Suomalaisia koteja (1921). Porvoo: WSOY.
- Wolff, Charlotta (2014).** "Kaupunkien kulttuuri- ja seurapiirielämä". *Autonomisen Suomen rajamaa. Viipurin läänin historia V*, toim. Yrjö Kaukiainen, Risto Marjomaa & Jouko Nurmiainen. Lappeenranta: Karjalaisen kulttuurin edistämissäätiö & Karjalan kirjapaino Oy.