

Tapaustudkimus Espoon lähiöluonnon kulttuurihistoriallisista piirteistä

– Luonnon monimuotoisuus ja
tiivistyvä kaupunkirakenne

Laura Uimonen

Tarkastelen lähiöluonnon kulttuurihistoriallisia piirteitä Espoon viidessä lähiössä kysyen, millaiseen maisemaan lähiöt rakennettiin. Tavoitteena on valottaa luonto- ja maisema-arvojen kietoutumista yhteen kaupunkirakenteen tiivistämisessä ja luonnon monimuotoisuuden vaalimisessa. Pysin tuomaan kulttuuriperinnön näkökulmaa keskusteluun lähiöiden muutoksesta sekä luonnon monimuotoisuudesta erityisenä lähiöluonnon kulttuurisena monimuotoisuutena. Artikkelini on tehty ympäristöministeriön Lähiöohjelma 2020–2022 -hankkeessa Muuttuva käsitys lähiöstä tiivistävässä kaupunkirakenteessa.

Asiasanat: kulttuuriympäristö, luonnon monimuotoisuus, lähiöluonto

Johdanto

Hajakeskitetyt lähiöt erotettiin toisistaan viheraluein aluerakentamishankkeissa 1960–1970-luvuilla. Suhde luontoon ja paikalliset olosuhteet olivat kaupungistuvan seudun rakentamisessa keskeisiä (esim. Hurme, 1991, s. 78–80; Meurman, 1947, s. 59–81). 2020-luvun vihreässä käänteessä maankäyttö tavoitte-

lee luonnon monimuotoisuutta, jolloin lähiöluonto voidaan nähdä yhdistämässä kaupunkirakennetta.

Syitä tarkastella lähiöluontoa on useita. Maaseudun maisemaan rakennettujen lähiöiden siniviherverkostot vaikuttavat kokonaisuun kaupunkiseutuihin. Lähiöluonto on noin miljoonan suomalaisen asuinympäristöä, ja lähiöiden määräksi on arvioitu noin 300 (Stjernberg, 2017, s. 10). Kasvava ja luonnon- ja kulttuuriperinnöltään rikas Espoon lähiöverkosto on kiinnostava tutkimuskohde, kun asukkaiden käsitykset luonnosta ovat murroksessa (Lyytimäki et al., 2016, s. 29–39; Sitra, 2021). Espoon asukkaita huolettavat tiivistämisen ja rakentamisen vaikutukset omaan lähiluontoon (Kekki, 2015b, s. 1). Espoolaiset arvostavat viheralueita virkistykseen, elinympäristön viihtyisyyden ja terveellisuuden ylläpitäjänä (Kuusisto-Hjort et al., 2020, s. 30).

Kysyn, millaiseen maisemaan lähiöt rakennettiin ja miten lähiörakentamista edeltäneet kulttuurihistorialliset piirteet kietoutuvat lähiöluontoon. Tarkastelen Espoon maankäytön lähtötekijöitä ennen 1960–1980-lukujen aluerakentamisen alkua ja sitä, miten paikan historia näkyy tarkastelualueiden maisemassa sekä kulttuuri- ja luonnonympäristössä. Pyrin avaamaan kulttuuriperinnön näkökulmaa luonnon monimuotoisuudesta maankäytössä. Artikkelini etenee tutkimuskontekstista keskeisiin käsitteisiin ja tutkimusmenetelmien ja aineiston kuvauksesta artikkelin tapauskohteisiin. Tarkastelen ensin kohdealueita Espoon Karakallion, Pohjois-Leppävaaran, Olarin, Matinkylän ja Soukan lähiöistä ja sitten esimerkinomaisesti yhtä korttelia jokaiselta kohdealueelta. Lopussa on esitetty johtopäätökset ja pohdinta.

Tutkimuskonteksti

Tarkastelen aihetta *Muuttuva käsitys lähiöstä tiivistyvässä kaupunkirakenteessa* -hankkeessa yhdyskuntasuunnittelun opettajana sekä luontokartoittajana *Lähiöiden viherympäristöt ja muuttuva luontosuhde* -työpaketissa. Hanke on osa ympäristöministeriön Lähiöohjelma 2020–2022 -hanketta. Yhdyskuntasuunnittelun kontekstissa hyödynnän lähiö-, kulttuuriympäristö- ja maisematutkimusta. Luonto on ollut lähiötutkimuksen sivujuonne lähiön ideologisina juurina, kuten metsäkaupunkina (Hurme, 1991, s. 161; Hankonen, 1994, s. 26). 2000-luvulla fyysinen lähiöluonto on saanut huomiota ympäristöpolitiikassa (Asikainen, 2014; Asikainen & Jokinen, 2009, s. 351–368) ja lähiötutkimuksessa asumisen ja vapaa-ajan sekä leikin paikkoina (Moll & Kuusi, 2019, s. 125–142; Saarikangas, 2016, s. 66–95; 2008, s. 142–163). Tarkastelutapa rinnastuu maisema-arkkitehtuurin tutkimukseen modernin rakentamisen maisemasta (Donner, 2016, s. 12–21; Hautamäki, 2016; Hautamäki & Donner, 2019) sekä tapaustutkimukseen lähiöiden muinaismuistojen sekä maiseman- ja rakennussuojelun kysymyksistä Norjan kulttuuriperin-

nön tutkimusinstituutissa (Swensen & Jerpåsen, 2008, s. 289–300). Lähiöluontoa on tarkasteltu harvoin lukuun ottamatta lähiöhistorialle esikuvallista Tapiolaa (Hurme, 1991) sekä Hervannan ja Vuoreksen lähiöiden kasvillisuutta (Asikainen, 2014). Kysymyksenasettelun kytkös luonnon, kulttuuriympäristön sekä kestävä kehityksen välillä on ollut esillä maankäyttöä ohjaavassa *Valtioneuvoston periaatepäätöksessä Kulttuuriympäristöstrategiasta 2014–2020* (Mikkonen, Salonen & Seppänen, 2015).

Keskeiset käsitteet

Artikkelin käsitteitä ovat lähiö, uusruutukaava, lähiöluonto, elonkirjo sekä kulttuuriympäristö. ”Lähiöllä” viitataan kerrostalovaltaisiin ja kaupunkien rakenteessa usein erilleen sijoitettuja alueisiin sekä tietyille aikakaudelle tyyppisiin asemakaavoituksen kaupunkirakenteen yksikköihin seuraten lähiötutkimusta ja lähiöohjelmia (Hankonen, 1994, s. 19–22; Hurme, 1991, s. 7–9, 177; Lähiöohjelma, 2008; 2020). Lähiötutkimuksessa ”uusruutukaavalla” viitataan 1960–1970-lukujen aluerakentamiselle tyyppilliseen koordinaatistoon usein kulmiltaan avoimin korttelein sekä autoliikenteen ja jalankulun erottavin liikenneverkoin (Hankonen, 1994, s. 18, 201). ”Luonnon” määrittelen biologisten ekosysteemien lisäksi ihmisen kulttuurisina toiminnan paikkoina ja prosesseina, joilla on arvokkaita historiallisia kerroksia. Määrittely seuraa näkemystä ihmisestä lajina sekä luonnosta monimutkaisina ja haavoittuvaisina vuorovaikutussuhteina. Käsite ”lähiöluonto” syntyi 2000-luvulla kaupunkiluonnon sisar- tai alakäsitteeksi. Lähiöluonto yhdistää ihmisen rakentaman ja ”luonnollisen” luonnon eräänlaiseksi ihmisen ja luonnon yhdessä synnyttämäksi hybridiluonnoksi (Asikainen, 2014, s. 3–19; Haila, 2003, s. 171–204; Saarikangas, 2014, s. 328). Käsite ”elonkirjo” on synonyymi luonnon monimuotoisuudelle, joka ulottuu geenien, lajien ja luontotyyppien monimuotoisuuden tasoille elämää ylläpitävinä ekosysteemeinä. ”Luontokato” viittaa elonkirjon köyhtymiseen ja ”ekologinen kompensointi” rakentamisessa menetetyt luonnon korvaamiseen (esim. Sihvonen, 2021).

Suomen perustuslain mukaan vastuu luonnosta ja sen monimuotoisuudesta, ympäristöstä ja kulttuuriperinnöstä kuuluu kaikille (731/1999, 20 §). Käsite ”kulttuuriperintö” viittaa ihmisen toiminnan vaikutuksesta syntyneeseen henkiseen ja aineelliseen perintöön mukaan lukien rakennettuun ympäristöön. Kulttuuriympäristöön kuuluvat arkeologinen kulttuuriperintö, rakennettu kulttuuriympäristö ja kulttuurimaisema, joista kulttuuriympäristö ja -maisema ovat maankäytön arvottamisen käsitteitä (Kulttuuriympäristömme, 2022). Lähiöiden ”kulttuuriympäristöllä” viitataan maiseman, rakennetun ympäristön ja luonnonympäristön kokonaisuuteen, joka ulottuu esihistoriasta nykypäivään. 1960–1970-lukujen aluerakentamisen lähiöistä on nimetty valtakunnallisesti

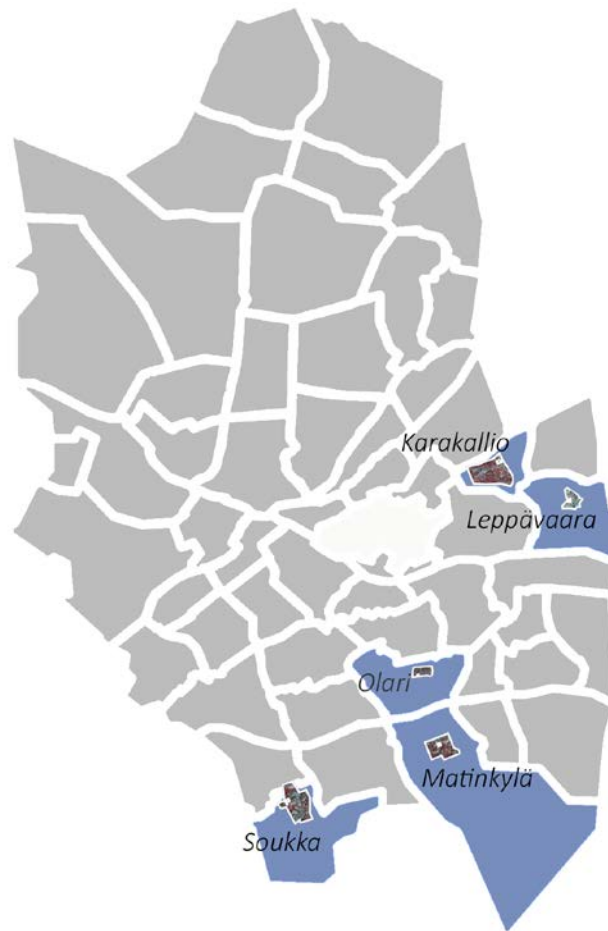
arvokkaiksi kulttuuriympäristöiksi Helsingin Pihlajamäki sekä Tampereen Hervannan keskusakseli (Museovirasto, 2009).

Tutkimusmenetelmät ja aineisto

Tutkin lähiöluonnon ja kulttuuriympäristön kietoutumisen ilmiötä tapaus-tutkimusmenetelmällä. Sekä aineiston keruu että analyysi rinnastuvat maan-käytönsuunnitteluun. Tässä mielessä suunnittelun valmistelu havainnoiden ja aineistoa kooten näyttäytyy ”research by design” -tutkimustapana. Käytämäni analyttinen kehys on rakennettu kulttuuriperintöaluerakentamista edeltäneeltä ajalta. Tutkimusmenetelmä on aineistolähtöinen ja tapaukset on valittu 1960–1980-luvun lähiörakentamisen piirteiden mukaan.

Artikkelin teoreettinen idea on tiivistämisen ja luonnon monimuotoisuuden ristipaine maankäytössä sekä kulttuurihistoriallisten piirteiden paikallisuus, jota testaan tapausaineiston avulla (Laine, Bamberg & Jokinen, 2007, s. 20). Tapaukset ovat laadullisen tutkimuksen otos, eli ne ovat esimerkkejä, joita voidaan verrata samantapaisilla alueilla tai tilanteissa. Kohteet eivät kata erilaisia lähiötyyppisiä, enkä ole tavoitellut alueellista tai laajaa yleistettävyyttä. Tarkastelu on tehty tutkimusryhmän muiden työpakettien rinnalla, ja keväällä 2021 tutkimuskumppanin Espoon maankäytön kanssa järjestettiin kolme verkkoseminaaria. Analysoin paikkatiedon ja historiallisten lähteiden avulla kohteiden maisemarakennetta ja kulttuurihistoriallisia kerrostumia, sekä tutkin tiivistämispainetta vireillä olevissa kaavahankkeissa ja kulttuurihistoriallisten piirteiden huomioimista täydennysrakentamisessa. Lisäksi tarkastelin korttelikohteita havainnointikävelyin, valokuvaten sekä tontti-kohtaisten rakennuslupakuvien avulla.

Jäsensin aineiston yhdyskuntasuunnittelun asiakirjoihin ja lähtöselvityksiin, luonnon monimuotoisuuden ja kulttuuriympäristön ohjelmiin sekä luonnon- ja kulttuuriympäristön sekä maankäytön historian kirjallisuuteen sekä kartta- ja kuva-aineistoon. Maakunta-, yleis- ja asemakaavojen dokumentit, päätöspöytäkirjat sekä ilmakeu- ja kartta-aineisto ovat Espoon kaupungin julkisia asiakirjoja. Lähtöselvityksiin kuuluvat Uudenmaan maakuntakaavan ja Espoon eteläisten osien yleis- ja asemakaavoituksen luonto-, maisemattä kulttuuriympäristöselvitykset. Olarista ja Matinkylästä on tehty kattavat rakennushistoriaselvitykset ja Soukasta keskeisten alueiden inventointi. Kohteita on tarkasteltu myös maisema-arkkitehtuurin diplomityössä (Karhula, 2019; Salonen & Schalin, 2019a; 2019b; Tulonen et al., 2017). Suunnittelua ohjaavia dokumentteja ovat Espoon luonnon- ja maisemanhoidon suunnitelmat ja Espoon ympäristötavoitteet ekosysteemipalvelusta ja sinivihreistä rakenteista (Alatalo, 2020). Havaintokävelyitä tein 2020–2022 valokuvaten ja havaintopäiväkirjoin.



KUVA 1 Tapauskohteet ja Espoon kaupunginosat.

Tukevia aineistoja ovat Espoon maankäytön verkkosivut ja asukasyhdistysten sekä kansalaismuistipiirien tietosivut ja artikkelit. Aineistossa näkyy maankäytön suunnittelujärjestelmä sekä kulttuuriympäristön ja luonnon arvottaminen asiantuntijaselvitysten avulla.

Tiivistävä Espoo

Espoo on kasvanut 1800-luvun alle 4 000 asukkaan maaseutupitäjästä lähes 300 000 asukkaan kaupungiksi (Espoon kaupunki, 2021; Lahti, 1975, s. 13-16). Espoon

kylät syntyivät rannikon viljelykelpoisein jokilaaksoihin ja maankohoamisen myötä paljastuneille lahtien perukoille. 1600-luvun lopulla Helsingin pitäjän kyliä liitettiin Espoon maalaispitäjään, ja Espoo sai nykyiset rajansa. Vauraista tiloista kehittyi kartanoita, joiden maanomistus, teollisuus- ja taloustoiminta ovat vaikuttaneet siihen, mihin aluerakentaminen suuntautui (Härö, 1984, s. 10–12; Lahti, 1975, s. 13–16; Maisala, 2008, s. 16–23).

Espoon kasvua edistivät huvilakaupunkihankkeet ja aluesuunnittelu, kuten Pro Helsingfors -suunnitelma, jossa tytärkaupungit perustettiin vanhaan kyläverkostoon (Jung & Saarinen, 1918). Espoon maalaispitäjä liittyi Helsingin seutukaavaliittoon 1946, mutta vasta 1959 rakennuslaki mahdollisti maalaiskuntien oman kaavoituksen, ja Espoon väkiluku kolminkertaistui 1950–1965 (Lahti, 1975, s. 302, 327–328; Rakennuslaki, 370/1958). Kasvu kiihtyi 2019 ja hiipui 2020 pandemia-ajan myötä vain reilun prosentin kasvuun. Osa Espoon lähiöistä kasvaa edelleen, mutta osassa asumisväljyys ja ikärakenne ovat kääntäneet väkimäärän laskuun (Espoon kaupunki, 2021; Jaatinen & Österholm, 2020).

Tapauskohteet

Tutkimusryhmä valitsi kohdelähiöt Karakallion, Soukan, Matinkylän, Olarin ja Pohjois-Leppävaaran 1960–1980-luvun aluerakennuskohteiden tyypillisyyden sekä Espoon tiivistämisen perusteella. Rajasin kohdelähiöistä tarkasteluun aluerakentamiselle tyypilliset kerrostaloalueet, ja valitsin korttelit tiivistämisen sekä lähiöluonnon piirteiden mukaan.

Karakallio ja Soukka edustavat tapauskohteista 1960-lopun metsälähiöitä, Matinkylä ja Olari 1970-vaihteen kompaktikaupunkilähiöitä ja Pohjois-Leppävaara 1980-luvun lähiötä vanhassa rautatien asutustaaajamassa. Tarkastelen tapauskohteittain ensin maankäytön tiivistämishankkeita, sitten sitä, millaiseen maisemaan tapauslähiöt rakennettiin ja miten luonto sekä kulttuurihistorialliset piirteet huomioitiin aluerakentamisessa. Lopuksi kuvaan kulttuuriympäristön ja lähiöluonnon kietoutumista sekä kohteisiin liittyviä viheralueita ja viherkäytäviä.

Karakallio ja Kalasääksentie 3

Karakallio on esimerkki kartanoiden metsiin rakentamisesta 1970-luvun vaihteessa. Se on jäänyt sivuun suurista liikennehankkeista, ja nyt täydennyskaavoituksella tavoitellaan kasvua tehokkuudeltaan matalaan Karakallioon. Tiivistämispainetta luo yleiskaavan varaus Kehä II:lle alueen pohjoisreunalla. Asemakaavat Karakallio I ja II 1960-luvun lopulta ovat edelleen pääosin voimassa (Espoon eteläosien yleiskaava, 2010).



KUVA 2 Ilmakuvat 1950, 1976 ja 2019, MML ja Espoon kaupunki. Tarkastelualue ja kohdekortteli.

Vuonna 2020 Karakalliossa oli noin 5 500 asukasta ja Kilo-Karakallion suuralueella lähes 16 000 asukasta. Karakalliota tiivistettiin ostoskeskuksen ympärillä 1990-luvulla, mutta asukkaat vastustivat muuta täydentämistä. 2010–2020-luvuilla ostoskeskuksen ympäristö ja Karakallion länsipää ovat tiivistyneet palvelu- ja asuinrakentamisella. Vuonna 2022 vireillä olivat kaavat ostoskeskuksen uusimiseksi ja täydennysrakentamista varten Rastaalantien varteen ja Tornihaukan kortteliin. (Espoo kartat, 20.2.2021; Nykänen et al., 2013; Rakennuslehti, 8.10.2020).

Kartoilla ennen lähiörakentamista näkyvät kalliopainanteiden niityt ja metsäpolut sekä kalliometsä, jota reunustivat koillisessa 1900-luvun alussa syntyneen Leppävaaran kartanon viljelyalueet sekä kaakossa Kilon kartano. Säilyneitä kulttuurihistoriallisia piirteitä ovat Turuntie ja torppien välillä kulkenut 1700-luvun tielinja Vanha Rastaalantie sekä luonnonmuistomerkkinä säästyneet Kilon kartanon tammet (Tanntu et al., 2021, s. 153). Karakallion vanhin rakennus on Rastaalan koulu 1950-luvulta. Sen ympäristössä sijaitsee rauhoitettu luonnonmuistomerkki, suuri siirtolohkare (Lukkari, 2018, s. 10–22, 38–53).

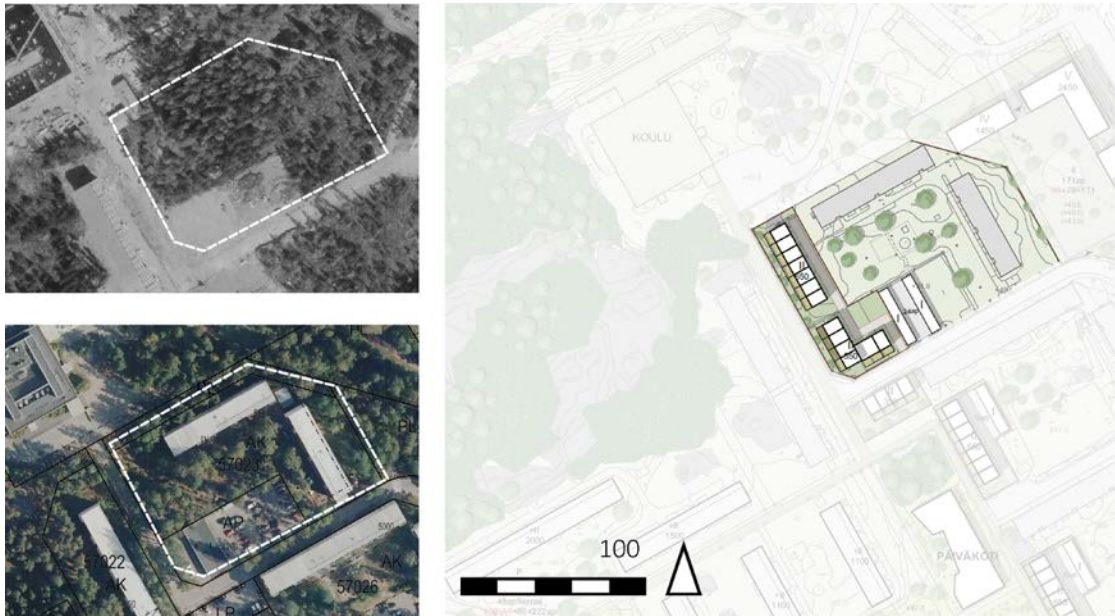
Karakallion rakentaminen alkoi tie- ja viemäriverkolla Kilon ja Leppävaaran kartanoilta Espoon hankkimille maille vuonna 1957 suunnittelukilpailun jälkeen, mutta kielteinen Arava-lainapäätös siirsi asuinrakentamista. Lopulta 1964 tehty aluerakentamissopimus Helsingin Asuntokeskuskunta Hakan kanssa kasvatti rakennustehokkuutta, mutta pihoilla säilytettiin avokallioita ja alkuperäistä puustoa. (Arkkitehti 3/1969, s. 34; Hankonen, 1994, s. 397, 429; Karhula, 2019, s. 46–53; Lukkari, 2018, s. 6–9; 14–17; Maisala, 2008, s. 158–163; Nykänen, 2013, s. 132–141.)

Karakallion pohjoispuolen viherkäytävä yhdistää pelloille rakennetut palstaviljelyalueet, pihat ja viheralueet Rastaalaan sekä edelleen Leppävaaran puistoon. Viherkäytävällä sijaitsee arvokas lehtokorpi, jossa on suojeltu pähkinäpensaslehto ja virkistyspolkuja. Viheryhteys jatkuu myös Karamäen

puistoalueen kautta etelään. (Manninen et al., 2019, s. 40–42; Nykänen, 2013, s. 132–141; Tantt et al., 2021, s. 150–151; Uusimaakaava, 2020.)

Karakalliota ympäröivät metsärinteet jatkuvat lähiökortteleiden välisiin kallioihin ja puistometsiin, jotka ovat kaavojen mukaan ”luonnontilassa säilytettävää puistoaluetta PL” (Espoon kauppala, Asemakaavamääräykset 1968 ja 1969, AK 57:1, 2,3 ja 4). Korttelipuistojen ja pihojen lähiöluonto on luontoselvityksien mukaan tavanomaista luontoa ilman uhanalaista lajistoa, mutta asukaskyselyiden mukaan lähiöluonto on kulttuurisesti arvokas osa asuinympäristöä (Aalto et al., 2020, s. 25–28).

Kalasääksentie 3 on esimerkki viherkäytävän ulottumisesta korttelirakenteeseen. Metsäpiha kytkeytyy historialliseen tielinjaan, 1950-luvun kouluun sekä Sääksikallion ympäristöön. Pohjois- ja itäsivun 1970-luvun lamellitalojen asunnot ja parvekkeet avautuvat länteen ja etelään pihalle, jossa koivut ja kuuset suojaavat oleskelualueetta ja oikopolkua koululle talojen kulmasta. Täydennysrakentamisvisiossa piha on rajattu rivitaloin ja itäpuolelle on osoitettu uusi kortteli.



KUVA 3 Ilmakuviissa 1969 ja 2019 näkyy puuston säilyminen ja kasvu. Ote täydennysrakentamisvisiosta 2016.



KUVA 4 Uusi kulttuuriympäristökerros on Elävä Espoo ry:n ja Karakallio Creativen seinämuuraalit. JussiTwoSevenin ”Pandion Haliaetus | suteailaH noidnaP” Kalasääksentie 8.

Soukka ja Kartanonkallio

Toinen kartanoiden metsiin rakennettu lähiö on Soukka. Se on esimerkki Lounaisrannikoksi kutsutusta 1960–1970-lukujen aluerakentamisesta, Länsimetron tiivistävästä vaikutuksesta sekä kallioluonnon arvoista kaavoituksessa. Soukka on runsaan 6 600 asukkaan alue 57 000 asukkaan Suur-Espoonlahdessa (Espoon kaupunki, 2021). Soukan tiivistämistä on valmisteltu vuosien 2017–2018 selvityksin, visioin sekä asukastyöpajoin. Vuonna 2021 hyväksytyjen Soukan kehittämisen tavoitteiden mukaan ”soukkalaisia maisemaelementtejä, avokallioalueita ja olevaa puustoa säilytetään mahdollisuuksien mukaan uuden rakentamisen lomassa”, ja vuonna 2022 vireillä oli seitsemän asemakaava-hanketta. (Espoon kaupunki, Kaupunkisuunnittelulautakunta, 17.03.2021 § 49.)



KUVA 5 Soukan tarkastelualue ja kohdekortteli. Ilmakuvat 1944 MML, 1976, 2019, Espoon kaupunki.

Soukan ensimmäiset lähiökorttelit rakennettiin 1967–1969 kallioselänteelle, jossa metsähaat ja polut näkyvät 1830-luvun kartoilla keskiajalta tunnetun Sökön kylän ja Soukanpohjan kartanon ympäristönä (Galtat, et al., 2012, s. 26–30; Hakanpää, 2005, s. 113–114; Härö, 1984, s. 170–172; Tulonen et al., 2017, s. 12). Lounaispuolella Soukkaa kohoaa Kasavuori, joka on valtakunnallisesti arvokas kallioalue sekä rannikon historiassa puolustuksen merkkitulipaikka (Husa & Teeriaho, 2004, s. 40–41; Petrell, 2006, s. 32–33, 51, 63). Soukanpohjasta jaettujen Öfvergårдин ja Nedregårдин kartanoiden maanomistajat myivät rakennusmaan 1960-luvulla Espoolle ja Keskus-Sato Oy:lle.

Kortteleiden lähiöluonto muodostui Olli Parviaisen sovelluksessa väljästä ja avoimesta uusruutukaavasta, jossa aitaamattomiin pihoihin yhdistyvät luonnonpuistomaiset viherakselit, jalankulun erillisillä raitit sekä rakentamattomat avokallioiden lakialueet. Asemakaavaa edeltänyt vuoden 1966 Alvar Aallon yleiskaavan maisemakaupunki ”vihersormin” jäi toteutumatta (Maisala, 2008, s. 253–259; Tulonen et al., 2017, s. 14–40).

Ylä- ja Alakartanontie sekä Kartanonkulma kantavat kulttuurihistoriaa nimistössä. Kartanoiden kulttuurihistoriallinen pihapiiri on säilynyt Espoonlahden urheilupuiston ja siirtolapuutarha-alueiden tuntumassa. Pellot ovat virkistys- ja puistoalueina vihervyöhykkeessä, joka yhdistää Soukan, Espoon ja Laurinlahden sekä Kaitaan. Vuonna 2010 palanut 1830-luvun kartanon päärakennus on korvattu uudisrakennuksella. Pihapiirissä ovat säilyneet muonamiehen tupa, 1920-luvun ulkorakennuksia sekä lähiöarkkitehti Kirmo Mikkolan kotikartanolleen suunnittelemat sauna- ja autotallirakennukset (Härö, 1984, s. 171; Riihola, 9.2.2021). Soukan lähiöluonto rakentuu rannikon viherkäytävistä läpi korttelipuistojen ja pihojen. Niemellä sijaitseva Soukka jää eristyksiin ja Espoon laajojen ekologisten käytävien verkostojen ulkopuolelle



KUVA 6 Ilmakuvat 1956 MML ja 2019, Espoon kaupunki. Yläkartanonreitti seuraa 1950-luvun polkua, kallion puusto on tiheämpi kuin yli 60 vuotta sitten.

Kirkkonummen-Nuuksion verkoston itälaidalla (Jalkanen, Moilanen, & Toivonen, 2018, s. 22; 53–58), minkä vuoksi Soukan lähiöluonnon yhteydet ovat erityisen tärkeitä nykyiselle lajistolle.

Rakentamaton Kartanonkallio on esimerkki tiivistämisen, luontoarvojen ja kulttuurihistoriallisen ympäristön ristipaineista. Soukan metroasemaan rajautuvalle kalliolle on suunniteltu korkeaa asuinrakentamista. Alueen 2018 esillä ollut täydennyskaava palautui valmisteluun 2021. Voimassa on vuoden 1968 asemakaava, jonka mukaan kallio on ”pääasiassa luonnontilassa säilytettävä puistoalue PL, jota on hoidettava niin, ettei maiseman luonne oleellisesti muutu” (AK, 33:1, 26.8.1968). Länsipuolella on vireillä Kaskilaaksontien täydennysrakentaminen (Espoon kaupunki, 29.9.2021). Kartanonkallio kuuluu 1800-luvun tielinjan maisemaan, jossa Soukanrantatien ja Yläkartanontien risteyksessä sijaitsee rauhoitettu Soukan tammi. Kalliolta luoteeseen on sijainnut torppa, ja tien pohjoispuolella on 1969 rauhoitettu Soukan yksittäistalon noin 400-vuotias kelomänty (Saloranta, 2005, s. 17; Tanttu et al., 2021, s. 89). Espoonlahden urheilupuisto, Soukanpuro- ja Soukanniitynpuistot kytkevät Kartanonkallion viherrakenteeseen, joka kietoutuu länsipuolen vanhaan reittiin kartanon Soukanniityille. Alkuperäistä puustoa säilyttäneet korttelipihat yhdistyvät Kaskivuoren ja Kaskilaakson korttelipuistoihin sekä lännen rantaluontoon. Kartanokallion rinteillä kasvaa yleensä kaupunkipakoinen mustikka, ja rinne metsät kuuluvat liito-oravan elinpiiriin (Luoto, 2016, s. 5–9; Tulonen et al., 2017, s. 32).



KUVA 7 Ilmakuvat 1956, 1976 ja 2019, Espoon kaupunki. Pohjoisessa Olarinmäen ja etelässä Matinkylän tarkastelualueet ja kohdekorttelit.

Matinkylä ja Olarinmäki, Matinraitti 14 ja Alaportti (P)

Matinkylä ja Olarinmäki edustavat Matinkylän ja Frisansin kartanoiden maille perustettuja kompaktilähiöitä. Käsittelen Matinkylän keskusta ja Olarinmäkeä yhdessä, koska niillä on yhteistä suunnitteluhistoriaa. Elementtitalojen Matinkylä on rakennettu viljelymaille sekä metsäisille saarekkeille, kun taas punatiilijulkisivuin paikallamuurattu Olarinmäki on rakennettu kallio- metsään. Matinkylä ja Olari kuuluvat Henttaan kanssa yli 43 000 asukkaan Matinkylän suuralueeseen. Länsiväylän eteläpuolella sijaitsee noin 3 600 asukkaan Matinkylän keskus ja pohjoispuolella yli 16 000 asukkaan Olari, josta kohdealueella Olarinmäellä 6 850 asukasta (Espoon tilastot, 2021). Matinkylän keskus tiivistyi 2001 kaupansuuryksikön Ison Omenan sekä linja- autoterminaalien rakentamisella ja tiivistyy edelleen Länsimetron ympärillä. Vireillä olevat Tiistinlaakson ja Mattlidenin koulutuskeskuksen asemakaavat lisäävät täydennysrakentamista liikenteen ja kaupan solmukohdassa. Olari- rissa on vireillä Puolarintien ja Ylismäentien yhdistävä kehityshanke Espoon keskuspuiston laidalla (Espoon kaupunki, 2021). Lisäksi Olarinmäessä tutkitaan palveluiden ja elinvoiman palauttamista tai asumista tyhjiin liiketiloihin kaavamuu- tokse- lla (Suur-Matinkylän aluepalaveri, 2021).

Matinkylä syntyi keskiaikaisen kylän paikalle kartanon viljelymaille. Mattby rakennettiin Gräsanojan laaksoon, jossa kylätie yhdisti rannikon ja Mattbyn kylän Espoon merkittävimpiin kartanoihin. Alueen kasvun käynnisti Länsi- väylän edeltäjä Jorvaksentie 1930-luvulla. Olarinmäki rakennettiin Romen-

bergin kalliometsäselänteelle, jonka pohjoisosa oli rakentamaton mutta etelärinteellä sijaitsi 1920-luvulla Gräsa Gård Ab:n sekä 1940- ja 50-luvuilla maanhankintalain perusteella lohkotuista palstoista omakotitaloille (Salonen & Schalin, 2019b, s. 16–20).

Matinkylän ja Olarin aluesuunnittelu alkoi 1940–1950-lukujen avoimen maisemakuvan ihantein, mutta 1960-luvun aluerakentamishankkeet toteutuivat kompaktikaupunkia ihailleen. Asunto-Osuuskunta Haka osti Matinkylän kartanon maat vuonna 1965 vaatien lisää rakennusoikeutta, ja Simo Järvinen jatkoi kaavarungon suunnittelua, joka ulottui Olarinmäelle (Maisala, 2008, s. 230–243). Rakennus Oy Arjatsalo, Rakennustoimisto A. Puolimatka ja Espoon kauppala sopivat Olarin kallioyalänteen rakentamisesta. Olarissa puita ja kallioita vaalittiin erityisen paljon, kun hankkeessa rakentamisen rinnalla toimivat ”ympäristöekspertti ja puutarhuripomo” (Hankonen, 1994, s. 198–202, 443–453). Olarinmäki eli Ylä-Olari palkittiin 1975 rakennustaiteen valtionpalkinnolla, ja alue on arvoitettu maakunnallisesti arvokkaaksi rakennetuksi kulttuuriympäristöksi, minkä vuoksi Olaria on muutettu vain vähän (Maisala, 2008, s. 234–236, Kuusisto & Rinkinen, 2012, s. 90).

Matinkylässä kulttuuri- ja luonnonperintö kietoutuvat toisiinsa. Metsäselänteiden korttelipihoilla säästettiin kalliometsät. Tuulimyllykorttelit istutettiin maastoon ja korkeimmat kalliot säilyivät rakentamattomina tai saivat erityisrakennuksen, kuten Matinkappelin. Matinkylässä puistometsät suunniteltiin, esimerkkinä Matinmetsän maisema-arkkitehti Leena Iisakkilan säilyttämis- ja harvennussuunnitelmat. Kulttuurihistoriallisia piirteitä ovat Matinkylän kartanon pihapiiri sekä vanha tielinja Nestorinpolku, joka poikkeaa uusruutukaavan koordinaatistosta. Rakennettuja puistoja perustettiin pelloille (Karhula, 2019, s. 73–81).

Olarinmäen luonnonhistoriallinen kerrostuma on vanhaa ympäristöä, joka on säilynyt kalliopihoina sekä ikipetäjinä korttelipuistoissa ja raittien taskupuistoissa, mutta kulttuurihistoriallinen kerros rakentuu vasta lähiökerroksesta. Sekä Olari että Matinkylä sijaitsivat Espoon laajan keskuspuiston ja rannikon välisen Finnoonlaakson kapean ekologisen yhteyden itälaidalla. Viherkäytävään liittyy Friisinkallion luonnonsuojelualue ja Olarin terveyspolku Kokinmetsän alueella. Tiistinlaakson tiivistämisessä ELY-keskus on antanut luvan liito-oravan elinpiirin heikentämiseen (Espoon kaupunki, 2021).

Matinraitti 14 on metsäselänteelle rakennettu tuulimyllykortteli, jossa 1971 rakennetut kolmikerroksiset lamellitalot muodostavat puustoisien pihapiirin. Itäsvuonella on pellolle rakennettu ja 2021 uusittu Matinkylänpuisto. Tonttia sivuva Vilpunpolku seuraa vanhaa pellonreunaa. Ilmakuvavertailu näyttää,



KUVA 8 Ilmakuvat: Matinraitti 14 kortteli 1950 ja 2021, MML ja Espoon kaupunki.



KUVA 9 Haukilahden vesitorni rakennettiin Matinraitin päätteeksi Gäddvikin tilan maille vuonna 1968 (Lehtovuori & Prokkola, 2010, s. 18).

miten rakentaminen on lisännyt puustoa korttelia reunustavalle 1950-luvun peltoalalle.

Olarin kohdekortteli on *Alaportin pysäköintikortteli*. Ilmakuviissa 1950 ja 2021 näkyy Ylä-Olarin Alaportin pysäköintikorttelin yläosaan säästetty arvokas sileäkallio, johon Ruomelanraitin korttelipihat, taskupuistot sekä Kuusikallion- ja Sammalkallion leikki- ja pelikentät jatkuvat. Alkuperäisiä havupuita, kalliota ja siirtolohkareita on säästetty lähes kaikissa kortteleissa.



KUVA 10 Ilmakuvat 1950, MML ja 2019 Espoon kaupunki. Sileäkallio ja ympärille sovitetut asuinrakennukset.



KUVA 11 Ilmakuvat 1950, 1976 ja 2019, Espoon kaupunki. Pohjois-Leppävaaran pohjoinen ydinkeskus ja kohdekortteli.

Pohjois-Leppävaara, Lintuvaarantie 8

Vuonna 1983 vahvistettiin Leppävaaran keskus Pohjoinen 1/ydinkeskus -asemakaava. Pohjois-Leppävaara on voimakkaasti kasvava peltolaaksoon kehittynyt rautatietaajama, Helsingin pitäjään kuulunut Suurhuopalahden kylä. Tiivistämispaine on voimakas liikenteen solmukohdassa Espoon väkirik- kaimman yli 72 000 asukkaan Suur-Leppävaaran ytimessä. Vuonna 2020 Pohjois-Leppävaarassa oli 6 596 asukasta.

Leppävaara rakentui vanhimman tunnetun asutuksen tuntumaan Moni- konpuron jokilaakson itälaidalle ja vanhan Turuntien eli Vanhan maantien varrelle. Lähiö rakennettiin pelloille ja urheilukentälle, joita rajaavat jyrkkä- rinteiset kalliot. Leppävaaran puistosta Monikonpuro laskee edelleen Kilo- nojana ja rakennettuna uomana Etelä-Leppävaaraan ja edelleen Isoon-Huo- palahteen. 1600-luvulla puron tuntumassa sijaitsivat niin kutsuttu vanha Albergan kartano ja Mäkkylän virkatalo. Orolan torppa tunnetaan vuodelta 1771. Pitäjänkartoilla 1900-luvun alussa alueella näkyvät vielä Monikon, Lep- päsilan ja Harakan torpat sekä Krouvinmäki. Leppävaaraa on luonnehdittu Espoon ensimmäiseksi esikaupunkimaiseksi taajamaksi, joka syntyi Alber- gan huvilakaupungin osana. (Härö, 1984, s. 120; Salmi, 2015, s. 30–45.)

Leppävaara kehittyi ennen lähiörakentamista omakotitalovaltaiseksi työ- väenalueeksi rautatieyhteyden myötä Turku–Pasila-radnan valmistuessa Kar- jaa-Pasila-osuudella 1903. Maanositusrajoitus poistui 1895, mikä mahdollisti Pohjois-Leppävaaran palstoituksen. Oy Alberga Ab käynnisti asemakaavoit- tuksen Lars Sonckin suunnitelmin, ja 1911 Albergan kartanon jaossa syntyi- vät Leppävaaran tila ja Leppävaara-yhtiö. Ensimmäinen maailmansota jätti jälkensä Leppävaaran maisemaan Helsingin maalinnoituksen rakentein 1915. (Härö, 1984, 114–124; Lahti, 1975, s. 34–38; Huvinen, 2011, s. 24–35.)

1950–1960-luvuilla rakennettiin Leppävaaran ensimmäiset kerrostalot. 1970-luvun vaihteessa Leppävaaraan laadittiin seudullisia ryhmittelykaavio-, yleiskaava-, asemakaavaehdotuksia, mutta uudistukset eivät saaneet kannatusta. Vuoden 1977 Olli Kivisen Leppävaaran keskuksen pohjoispuolen kaavan toteutumista jarruttivat rakennuskiellot ja lama. 1980-luvulla vanhat pien- talot purettiin, ja nykyiset Läkkisepäntori ja Leppävaaranraitti rakennettiin pelloille ja 1940-luvun urheilukentän paikalle. Esko Miettisen vuonna 1983 hyväksytyssä jatkosuunnitelmassa säilyivät vanha tielinja Lintuvaarantie sekä länteen Kilonojaan laskeva vesiuoma seuraten Kivisen suunnitelmaa. Vallikallion alueella tehokkuutta vastustettiin. Lopulta puistoalaa laajennet- tiin ministeriön päätöksellä ja kaksi jugendhuvilaa suojeltiin. (Maisala, 2008, s. 156–170, 183–185.)

1980-luvun Pohjois-Leppävaaran ydinkeskus rakentui oman aikakautensa arkkitehtuurin ja peltomaiseman mukaan. Pihapiireille tyypillistä ovat voimakkaasti rakennetut pihat kansiratkaisuin, joita rajaavat aiempaa umpinai-
semmat korttelit. Kansipihoille istutettiin pensaita sekä matalia puita, kuten pihlajaa, ja pihat jäsenneltiin rakentein leikkiin, oleskeluun ja kulkureitteihin.

2000-luvulla kasvanut kaupan suuralue sekä kehittyneet liikenneväylät erottavat Leppävaaran etelä- ja pohjoispuolet. Leppävaaran keskus -asema-
kaavamuutos pyrkii alueiden yhdistämiseen, mutta 2021 hanke keskeytettiin toistaiseksi (Espoon kaupunki, kaupunginhallituksen elinkeino- ja kilpailukykyjaos, Pöytäkirja 31.5.2021 § 89). Kaavaan kuuluu pohjoispuolen radanvarren Turuntie sekä sivua-
vat korttelit Läkkitorilta Gransinmäelle. Vuoden 2017 suunnitelmaluonnos tavoitteli tiivistä ja korkeaa asuinrakentamista liikennejärjestelyiden lisäksi. Vuoden 2020 asemakaavaselostuksessa oli myös tavoite: ”Kaavalla lisätään Leppävaaran viheralueiden määrää kaupunkikeskusta-alueeseen soveltuvalla puistolla” (Leppävaaran keskus, kaavaselostus, 2020, s. 5-15, 39).

Pohjois-Leppävaaran viherympäristö on pääosin rakennettua. Rikkain luonnon lajisto sijaitsee laaksoa reunustavilla kallioselän-teillä ja linnoitus-
alueilla. Lännessä Monikonpurolaakso yhdistää alueen maakunnalliseen ekologiseen verkostoon, jonka Turuntien ja radan muodostama liikennealue osin katkaisee. Vanhan Turuntien kiviholvisilta Gransinmäen tuntumassa yhdistää kulttuuri- ja luonnonperintöä. Idässä ekologinen verkosto jatkuu Laturinkallioilta rakennetun kannen viheralueita pitkin yli Kehä 1:n Mestari-
rintunnelin. Vuonna 1832 Gransinmäelle on siirretty Kilosta Gransin kieväri, joka on Leppävaaran vanhin säilynyt rakennus (Galtat et al., 2012, s. 31; Museovirasto, 2020). Myös sen historialliselle tontille rakennettiin vuonna 2022 lisärakennusta.

Lintuvaarantie 8 on esimerkki lähiökorttelista historiallisen Nupukivenkallion kyljessä. 1969 ilmakuvas-
sa näkyvät pientalot purettiin 1980-luvun lopulla, ja tilalle rakennettiin kerrostalot, jotka istutettiin kalliorinteeseen. Pihan laidalla säilytettiin hedelmäpuita, syreenipensaita sekä vanhoja rakennusten kivijalkoja. Sisäpihalla on kapea kansipiha, jossa vuorimännyt, pihlajat ja matalat pensa-
at niveltävät kalliolaen keloihin ja ikimäntyihin. Korkealle kalliorinteelle nousevat kahdet porta-
at.

Nupukivenkalliolla on 1914–1918 rakennetun Helsingin maa- ja merilinnoituksen rakenteita. Lisäksi kallio on kansalaissodan tapahtumapaikka. Nupukivenkallio ja pohjoispuolen Kivenhakkaajankuja viittaavat nupukivien hakkaamiseen Helsingin Mannerheimintietä varten 1925 (Saloranta, 2015). Lintuvaarantie oli reitti viljelyksille jo Senaatinkartassa 1871, ja eteläpuolella Vanha maantie on Turuntien vanha linjaus, joka haarautui Suurelta Rantatieltä Bembölestä ja kulki Leppävaaran läpi Helsinkiin (Galtat et al., 2012, s. 43, 79–82).



KUVA 12 Lintuvaarantie 8 asuinkortteli ja Nupukivenpuisto vuonna 1969 ja 2019.

Kortteliin ei suoraan kohdistu tiivistämispainetta. Vuoden 1983 asemakaavassa Nupukivenkallio on lähivirkistysaluetta. 2006 hyväksyttiin maanalaan rakentaminen muinaismuistolailla rauhoitetun (sm) maalinnoituksen alle kaavamutoksella (Espoon kaupunki, 1983; Asemakaavamääräys AK 51:13, Leppävaaran urheilupuiston asemakaavamuutos, 2006). Korttelin eteläpuolelle pohditaan Leppävaaran keskuksen kaavavalmisteluissa erittäin tiivistä ja korkeaa rakentamista (Espoon kaupunki, 2021).

Johtopäätökset

Havaintokävelyillä tapauskohteiden 1960–1980-lukujen arkkitehtuuri on samankaltaista, mutta luonnon- ja kulttuuriympäristön piirteet ovat paikallisia. Alerakentamista edeltänyt maaseudun luonto- ja kulttuuriperintö on edelleen läsnä lähiympäristössä. Tielinja seuraa maastoa ja vanha puu tai vesiuoman ylittävä silta paljastuu lähiöitä vanhemmaksi. Tapausten valossa lähiöluonto voidaan tulkita *kulttuurisena luonnon monimuotoisuutena*, jonka kokonaisarvo syntyy biologisten, maisemallisten ja kulttuuristen kerrosten yhteisvaikutuksesta.

Tapauskohteet rakennettiin keskiajan kyläverkostoon, joka kehittyi lähiöverkostoksi maisemallisten, hallinnon ja maatalouden sekä maankäytön ja talouden tekijöiden myötä. Maiseman topografia ja kartanoiden ydinalueet ovat usein osa nykyistä lähiöluontoa.

Tapauskohteissa toistuu uusruutukaava, jonka korttelien ja tiestön koordinaatisto suunnattiin ilmansuuntien ja maiseman mukaan. Lähiökorttelien talot istutettiin maaston muotoihin kallioperää tuhoamatta, ja lähiöraitit

seuraavat osin vanhoja teitä sekä metsä- ja peltopolkuja. Puistot ja leikki- ja urheilukentät perustettiin alaville pelloille ja niityille. Espoossa sekä metsä- että kompaktilähiöissä säästetyt kallioiset metsät ja korttelipihojen alkupe-
räinen puusto muodostavat lähiöiden sisäisen viherrakenteen. Se ulottuu läpi korttelirakenteen kytkeytyen ympäröiviin viherkäytäviin, joissa biologisesti arvokkain luonto on usein osoitettu suojeluun ja virkistysalueiksi. Kartanoiden pelloista ja metsistä on kehittynyt viherverkosto sisältäen puistoja ja virkistysalueita, joissa hiihdetään, ratsastetaan tai viljellään palstoja. Kulttuurihistorian kerroksiltaan rikkain ja lähiörakenteeltaan nuorin Leppävaara poikkeaa muista tapauskohteista. Pohjois-Leppävaaran pohjoisen ydinkeskuksen alueella uusruutukaava korvattiin umpinaisemmilla kortteleilla ja kansipihojen kasvillisuus on rakennettua. Leppävaaran lähiörakentamista edeltävistä kerroksista ovat säilyneet luonnon- ja kulttuurihistorian kannalta merkitykselliset kalliot, kuten I maailmansodan Helsingin maa- ja merilinnoituksen kalliot rakenteineen.

Lähiöiden aluerakentamista edeltänyt kulttuurihistoria näyttäytyy osin fragmentaarisenä, mutta tapausten kulttuurihistorialliset kylätontit sekä kartano- ja linnoitusalueet muodostavat kokonaisuuden kietoutuen luonnonperintöön ja maisemarakenteeseen. Lähiöverkostoa yhdistävät päätiet perustuvat edelleen huomattavilta osin kylien välisiin vanhoihin reitteihin. Kartanoiden ja historiallisten tapahtumien sekä merkkihenkilöiden historia on lisäksi viety tapauskohteiden viheralueiden, katujen ja aukoiden nimiin (Espoon kaupunki, 2022). Leppävaarassa työväenasutuksen kerros on säilytetty juuri nimistönä. Espoon lähiöverkosto on tulos monisyisestä kudoksesta, jossa luonto, maisema ja kulttuurihistoriallinen kylä- ja tierakenne ovat luoneet mahdollisuuksia poliittisille, taloudellisille ja yhteiskunnallisille voimille vastata kaupungistumiseen.

Lähiörakenteeseen ulottuva luonto on saanut vasta vähän huomiota maankäytön lähiökäsityksissä, koska luontoarvojen tutkimus on suunnattu ymmärrettävästi enemmän uhanalaiseen luontoon lähiöitä ympäröivillä metsävyöhykkeillä. Lähiöluonnon kulttuurisen kokonaisuuden syvälinen ymmärtäminen vaatii vuoropuhelua suunnittelijoiden, tutkijoiden, osallisten ja käytännön toimijoiden kanssa. Yhteistyö on välttämätöntä, jotta maankäytön aineistojen, selvitysten, kyselyiden, erilaisten hankkeiden ja asukkaiden kokemuksellinen tieto ulottuu päätöksiin ja suunnitteluratkaisuihin. Käsite ”elonkirjo” tuo luonnon monimuotoisuuden tarkasteluun mukaan ihmisen vaikutuksen, jolloin luonnon ja kulttuuriperinnön arvot voivat yhdistyä, ja parhaimmillaan ihmisen toiminta voi lisätä luonnon monimuotoisuutta.

Leppävaara-seuran käynnistämät arkeologiset kaivaukset syksyllä 2021 ovat esimerkki lähiöasukkaiden kiinnostuksesta kulttuurihistoriaan (Tuominen-Halomo, 23.10.2021). Kaivaukset toivat uutta tietoa Monikon alueen asutushistoriasta kivikaudelta saakka. Kulttuuriperintö ei ole staattista, sillä tietoa löytyy lisää, uusia kulttuuriympäristön kerroksia syntyy ja lisäksi tulkinnat sekä arvostukset muuttuvat. Myös luonnonvoimat, kuten aiemmin maanousu tai tulevaisuudessa mahdollinen merivedenpinnan nousu, vaikuttavat kulttuurikerrosten rakentumiseen ja kaupunkien kasvun suuntaamiseen.

Tiivistäminen ja luonnon vaaliminen synnyttävät edelleen ristiriitoja, vaikka tiivistämisellä pyritään kestävään rakentamiseen. Maankäytön keinoiksi on tuotu luontoperustaisia ratkaisuja sekä tiivistämisessä menetettyjen luontoarvojen kompensointi (Lähteenmäki, 2021; Nygren, 2015; Vikström, et al., 2018, s. 14–16). Näkökulma lähiöiden kylärakenteesta kehittyneenä ja viheralueiden yhdistämänä verkostona korostaa aluerakentamisen viherkäytävien merkitystä kaupunkiseutujen ekologisenä ja kulttuurisena turvaverkkona. Tiivistämisessä tulisi huomioida ekologisen kompensoinnin mahdollisuus laajentamalla viherkäytävien suojelualueita. Kehittämällä lähiöluonnon monilajisuutta ja viheralueiden laatua voidaan rakentaa kulttuurista luonnon monimuotoisuutta. Esimerkiksi Soukan metroaseman viherkatto kompensoi asemarakennuksen aiheuttamaa kuivan kalliokedon lajiston häviämistä.

Lähiöiden tiivistymispaine, etenkin liikenteen solmukohdissa, muuttaa sekä lähiöverkostoa että lähiöiden sisäistä rakennetta. Maankäytössä on pohdittava vakavasti lähiöiden biologisen monimuotoisuuden rinnalla laajempaa kulttuurista ja sosiaalista elonkirjoa. Tapoja luonto- ja kulttuuriarvojen yhdistämiseksi on vireillä maankäytössä, josta Espoossa esimerkkeinä ovat Espoon viheralueohjelma 2014–2028, alueittaiset luonnon- ja maisemahoidonsuunnitelmat, vuorovaikutteiset metsäkävelyt, työpajat ja kyselyt asukkaiden kanssa (Alatalo, 2020; Miettinen et al., 2019) sekä suunnittelua ohjaavat Espoon julkaisut ekosysteemipalveluista, viherkudelmasuunnitelmasta ja luontoarvoista sekä maisema- ja luontoselvityksistä (Ahlgren et al., 2019; Ahopelto et al., 2021a; Ahopelto et al., 2021b). Lähiöluonnon kulttuurihistorialliset piirteet vaativat monialaista tutkimusta ja huomiota, sillä lähiöluonnon kulttuurinen monimuotoisuus laajentaa luontoarvoja maankäytössä.

Kirjallisuus

Aalto, I., Ahlgren, H., Kuusisto-Hjort, P. & Hämäläinen, T. (2020). *Minun luontohyötyni. Asukaskysely luonnon merkityksestä espoolaisille. Yhteenveto kyselyn tuloksista.* Espoo: Espoon kaupunki. https://static.espoo.fi/cdn/ff/0ow2nm6OjysCQtU3-_LcrZG1J5Y7wT2FZfWmaYYoh_Q/1629203800/public/2021-08/Minun%20luontohy%C3%B6tyyni%202020%2C%20Saavutettava.pdf

- Ahlgren, H., Kuusisto-Hjort, P., Hämäläinen, T., Sillanpää, P. & Hölttä, J.** (2019). Viherkudelman osa B. Espoon siniviherrakenne – Teemakohtainen tarkastelu. Espoo: Espoon kaupunkisuunnittelukeskus. https://static.espoo.fi/cdn/ff/ZVckgrIopTY3BpojzngitGrNS4hOnaT9wFG8hbgW9M/1625050031/public/2021-06/22-19%20Viherkudelman%20osa%20B%2C%20siniviherrakenteen%20teemakohtainen%20tarkastelu%202019_o.pdf
- Ahopelto, L., Lähteenmäki, T. & Rönnberg, M.** (2021a). Espoon ekologisen verkoston nykytila. Espoo: Espoon ympäristökeskus. https://static.espoo.fi/cdn/ff/s1ZdnaL4h-KK_Ns6WnZLLYgbnjH3SbCjtkoTV8ONnoQ/1631536438/public/2021-09/Espoon%20ekologisen%20verkoston%20nykytila%202021%20-raportti.pdf
- Ahopelto, L., Lähteenmäki, T., Hiironniemi, K., Lundgren, L., Aia, K. & Rönnberg, M.** (2021b). Kriteeristö luontoarvojen luokitteluun Espoossa. Espoo: Espoon ympäristökeskus. https://static.espoo.fi/cdn/ff/a342-6y2R5wGnMux2zusnPh6T-oDWgl9HRdlIggSX3w/1625553585/public/2021-07/LUMO_priorisointi_saavutettava.pdf
- Ahopelto, L., Yrjölä, R. & Vickholm, J.** (2016). Friisinkallion luonnonsuojelualueen hoito- ja käyttösuunnitelma. Espoo: Espoon kaupunki. <https://www.espoo.fi/download/noname/%7BE0B15872-C9EA-4E70-B464-367EAAC8D403%7D/94744>
- Alatalo, T.** (2020). Länsi-Espoon luonnon- ja maisemanhoitosuunnitelma 2020–2030. Espoo: Espoon kaupunki.
- Arkkitehti-lehti, 3/1969, 8/1971, 6/1973, 7/1973.**
- Asikainen, E.** (2014). Luontopolitiikkaa lähiöissä – lähiöluonnon muotoutuminen Tampereen Hervannassa ja Vuoreksessa. Tampere: Tampere University Press.
- Asikainen, E., & Jokinen, A.** (2009). Future Natures in the Making: Implementing Biodiversity in Suburban Land-Use Planning. *Planning Theory & Practice*, 10(3), 351–368. <https://doi.org/10.1080/14649350903229794>
- Donner, J.** (2016). Missä moderni – siellä puutarha. Teoksessa J. Sinkkilä, J. Donner & M. Mannerla-Magnusson (toim.), *Unelma paremmasta maailmasta. Moderni puutarha ja maisema Suomessa 1900–1970*. Espoo: Aalto-yliopisto.
- Espoon kaupunki** (2010). Espoon eteläosien yleiskaava https://kartat.espoo.fi/Documents/Ksk_Yk_dokumentit/Kartta%20Espoon%20etel%C3%A4osien%20yleiskaava%20.pdf
- Espoon tilastot** (2021). Väestörakenne 2020/2021. Espoo: Espoon kaupunki. <https://www.espoo.fi/fi/vaesto#section-17442>
- Galtat, H., Tornivaara-Ruikka, R., Helander, V. & Kauhanen, M.** (2012). *Maalle! Helsingin seudun kulttuuriympäristöopas*. Helsinki: Rakennustaitteen seura.
- Haila, Y.** (2003). ”Erämaa” ja ympäristöajattelun moniulotteisuus. Teoksessa Y. Haila & V. Lähde (toim.), *Luonnon politiikka*. Tampere: Vastapaino.
- Hakanpää, P.** (2005). *Espoon eteläosien historiallisen ajan kylänpaikkojen yleiskaavainventointi 2005*. Helsinki: Museovirasto. <https://docplayer.fi/37060067-Museovirasto-rakennushistorian-osasto-paivi-hakanpaa.html>
- Hankonen, J.** (1994). *Lähiöt ja tehokkuuden yhteiskunta*. Tampere: Gaudeamus.
- Hautamäki, R.** (2016). *Kartanot kaupungissa. Helsingin kartanoympäristöjen kaupunkimaistuminen, säilyttäminen ja yhteensovittaminen kaupunkirakenteeseen*. Espoo: Aalto yliopisto. <http://urn.fi/URN:ISBN:978-952-60-6457-4>.
- Hautamäki, R. & Donner, J.** (2019). Representation of Nature – The Shift from Forest Town to Compact City in Finland. *Bebyggelsehistorisktidskrift*, 76, 44–62.
- Haverinen, R., Mattila, K., Neuvonen, A., Saramäki, R. & Sillanaukee, O.** (toim.) (2021). *Ihminen osana luonnonkirjoa. Luontosuhteet, luontokäsitykset ja sivistys kestävyyskriisin aikakaudella*. Helsinki: Sitra. <https://media.sitra.fi/2021/12/02161503/sitra-ihminen-osana-elonkirjoa.pdf>
- Hirvensalo, J.** (2014). *Ekologiset yhteydet ja viheralueverkosto Espoossa*. Espoo: Espoon ympäristölautakunta.
- Hurme, R.** (1991). *Suomalainen lähiö Tapiosta Pihlajamäkeen*. Helsinki: Suomen Tiedeseura.

- Husa, J. & Teeriaho, J.** (2004). *Luonnon ja maisemansuojelun kannalta arvokkaat kallioalueet Uudellamaalla*. Helsinki: Suomen ympäristökeskus. <http://hdl.handle.net/10138/167012>
- Huttunen, S.** (2000). *Ekomodernin suunnittelun reunaehdot kaupunkiseudulla. Hyvä elinympäristö ja toimiva yhteistyö kaupunkiseudun haasteina*. Teoksessa J. Kortelainen (toim.), *Vihertyvä kaupunkiseutu. Suunnittelun ja hallinnan ekomoderni käänne*. Jyväskylä: Jyväskylän yliopisto.
- Huvinen, H.** (2012). *Leppävaaran maatalous*. Teoksessa P. Saloranta & L. Korkeamäki (toim.), *Albergasta Leppävaaraan. Sata vuotta ihmisiä, elämää ja kehitystä*. Espoo: Leppävaara-seura.
- Härö, E.** (1984). *Espoon rakennuskulttuuri ja kulttuurimaisema*. Espoo: Espoon kaupunginmuseo.
- Jaatinen, S. & Österholm, E.** (2020). *Väestörakenne 2019/2020. Tietoisku 5/2020*. Espoo: Espoon kaupunki. https://static.espoo.fi/cdn/ff/zPCWxXjC2BB_DUwZNar1D-T5ep2T-mj9M4kftnlkd70/1629987663/public/2021-08/2020_5_V%C3%A4est%C3%B6rakenne%202019_2020_o.pdf
- Jalkanen, J., Moilanen, A. J. & Toivonen, T. K.** (2018). *Uudenmaan ekologiset verkostot Zonation-analyysien perusteella*. Helsinki: Uudenmaan liitto.
- Jung, B. & Saarinen, E.** (1918). *"Suur-Helsingin" asemakaavan ehdotus*. Helsinki: Osakeyhtiö Lilius & Hertzberg. <https://www.doria.fi/handle/10024/134917>
- Karhula, A.** (2019). *Lähiöunelmia, Espoon 1960- ja 1970-lukujen lähiöiden maisema-arkkitehtuurin piirteitä*. Espoo: Aalto-yliopisto. <http://urn.fi/URN:NBN:fi:aalto-201910135740>
- Kekki, H.** (2015a). *Takapihalta metsään vai metroasemalle? Tulevaisuuden asuin ympäristöt Espoossa. 2015 asukaskyselyn tuloksia*. Espoo: Espoon kaupunkisuunnittelukeskus. <http://docplayer.fi/23529132-Takapihalta-metsaan-vai-metroasemalle.html>
- Kekki, H.** (2015b). *Virkistyksen toiveympäristöt Espoossa. 2015 asukaskyselyn tuloksia*. Espoo: Espoon kaupunkisuunnittelukeskus.
- Koivisto, A.** (2008). *Espoon Soukan Soukanpohjan kartanon koekaivaukset vuonna 2008*. Helsinki: Museovirasto.
- Kopperoinen, L., Itkonen, P. & Niemelä, J.** (2014). Using expert knowledge in combining green infrastructure and ecosystem services in land use planning: an insight into a new place-based methodology. *Landscape Ecology*, 29(8), 1361–1375.
- Kopperoinen, L., Itkonen, P., Viinikka, A., Olazabal, E. & Heikinheimo, V.** (2015). *Uudenmaan viherrakenne ja ekosysteemipalvelut ekouuma-hankkeen loppuraportti*. Helsinki: Suomen ympäristökeskus.
- Kulttuuriympäristömme** (2022). *Yleisiä käsitteitä*. https://www.kulttuuriymparistomme.fi/fi-FI/Tutki_ja_tutustu/Kasitteita/Yleisia_kasitteita
- Kuusisto-Hjort, P., Ahlgren, H., Aalto, I. & Hämäläinen, T.** (2020). *Minun luontohyötyni. Asukaskysely luonnon merkityksestä espoolaisille*. Espoo: Espoon kaupunkisuunnittelukeskus.
- Kuusisto, E., Rinkinen, K. & Vauhkonen, H.** (2016). *Missä on maat mainioimmat. Uudenmaan kulttuuriympäristöt*. Helsinki: Uudenmaanliitto. http://www.uudenmaanliitto.fi/files/18810/Missa_maat_on_mainioimmat_-_Uudenmaan_kulttuuriymparistot.pdf
- Lahtela, S.** (2008). *Espoon pitäjän kylät nuoremmilla geometrisilla kartoilla 1691–1706*. Jyväskylä: Jyväskylän yliopisto.
- Lahti, M. J.** (1975). *Espoo maalaispitäjistä suurkauppalaksi*. Espoo: Espoon kaupunki.
- Laine, M., Bamberg, J. & Jokinen, P.** (2007). *Tapaustutkimuksen teoria ja käytäntö*. Teoksessa M. Laine, J. Bamberg & P. Jokinen (toim.), *Tapaustutkimuksen taito*. Helsinki: Gaudeamus.
- Laine, S.** (1998). *Ensimmäisen maailmansodan aikainen maalinnoitus Espoossa*. Espoo: Espoon kaupungin tekninen keskus.
- Lammi, E. & Routasuo, P.** (2012). *Espoon arvokkaat luontokohteet 2012*. Espoo: Espoon ympäristölautakunta.
- Lehtovuori, P. & Prokkola, J.** (2010). *Haukilahden vesitorni*. Espoo: Espoon kaupunki. <https://livady.fi/wp-content/uploads/Haukilahden-vesitorni-rhs.pdf>
- Leppävaaran keskus** (2020). *Leppävaaran keskus 110617 kaavaselostus KSL 18.11.2020*. Espoo: Espoon kaupunki.

- Lukkari, L.** (2018). *Vihreä aarre. Elämää Karakalliossa 1962–2018*. Espoo: Karakallio-Seura ry.
- Luoto, A.** (2016). *Ylä-Soukka. Asemakaavan muutos. Luontonselvitys 2016*. Helsinki: Keiron Oy. <https://docplayer.fi/71169030-Sato-oyj-yla-soukka-asekakaavan-muutos-luontonselvitys-2016.html>
- Lyytimäki, J., Lähteenoja, S., Sokero, M., Korhonen, S. & Furman, E.** (2016). *Agenda 2030 Suomessa – Kestävän kehityksen avainkysymykset ja indikaattorit*. Helsinki: Valtioneuvoston kanslia. <http://urn.fi/URN:ISBN:978-952-287-275-3>
- Lähiöohjelma** (2008). *Lähiöohjelma 2008–2011. Lähiöistä kaupunginosiksi*. Helsinki: Ympäristöministeriö.
- Lähiöohjelma** (2020). *Lähiöohjelma 2020–2022*. Helsinki: Ympäristöministeriö. <https://ym.fi/lahioiden-kehittaminen>
- Lähteenmäki, T.** (2021). *Espoon käytännöt luonnon monimuotoisuuden edistämiseksi*. Espoo: Espoon kaupunki. https://static.espoo.fi/cdn/ff/XXZWNVN6zp2RSrbEL3jEWZA5ZBHAXNnx4exZg_BmWd4/1625661779/public/2021-07/K%C3%A4yt%C3%A4nn%C3%B6t_lumon_edist%C3%A4miseksi_raportti_1.pdf
- Maisala, P.** (2008). *Espoo – Oma lukunsa. Kaupunkisuunnittelun, kaupunkirakentamisen ja kaavoitushallinnon kehitys vuoteen 2000*. Espoo: Espoon kaupunkisuunnittelukeskus.
- Manninen, E., Heinonen, M.; Makkonen, H. & Nieminen, M.** (2019). *Uusimaa-kaava 2050 – Luontonselvityskohteiden maakunnallinen arvo. Koosteraportti*. Helsinki: Uudenmaan liitto. https://www.uudenmaanliitto.fi/files/23400/Luontonselvityskohteiden_maakunnallinen_arvo.pdf
- Meurman, O.-I.** (1947). *Asemakaavaoppi*. Helsinki: Otava.
- Miettinen, S., Kokkila, M., Männistö, T., Miettinen, A., Surakka, H., Vainikainen, E., Kiiski, J., Lohman, E., Ampuja, I. & Kalliala, E.** (2019). *Etelä-Espoon luonnon- ja maisemanhoitosuunnitelma 2019–2029*. Espoo: Espoon kaupunki.
- Mikkonen, T., Salonen, P. & Seppänen, R.** (2015). *Kulttuuriympäristö yhteisenä voimavarana. Kulttuuriympäristöstrategian toimeenpanosuunnitelma 2014–2020*. Helsinki: Opetus- ja kulttuuriministeriö.
- Moilanen, K.** (2008). *Esipuhe. Teoksessa I. Wahlgren & M. Halonen, Espoon maankäytön kehittämissuunnitelmien ilmastovaikutukset*. Espoo: VTT.
- Moll, V. & Kuusi, H.** (2019). From city streets to suburban woodlands. The urban planning debate on children's needs, and childhood reminiscences of 1940s–1970s Helsinki. *Urban History*, 48(1), 125–142. <https://doi.org/10.1017/S096392681900083X>
- Museovirasto** (2020). *Gransbacken*. https://www.kyppi.fi/palveluikkuna/mjreki/read/asp/r_kohde_det.aspx?KOHDE_ID=1000032340
- Nygren, N. V.** (2015). Luontoarvojen kompensointi – ratkaisu suunnittelun umpikujiin? *Yhdyskuntasuunnittelu*, 53(3). <http://www.yss.fi/journal/luontoarvojen-kompensointi-ratkaisu-suunnittelun-umpikujiin/>
- Nykänen, V., Lahti, P., Knuuti, A., Hasu, E., Staffans, A., Kurvinen, A., Niemi, O. & Virta, J.** (2013). *Asuntoyhtiöiden uudistava korjaustoiminta ja lisärakentaminen*. Espoo: VTT.
- Petrell, L.** (2006). *Espoon arvokkaat geologiset kohteet*. Espoo: Espoon ympäristökeskus.
- Rakennuslaki** (370/1958). <https://finlex.fi/fi/laki/alkup/1958/19580370>
- Riihola, K.** (9.12.2021). Soukanpohjan kartano tuhoutui tulipalossa aatonaattona 23.12.2010 – Nyt tilalle on noussut näyttävä uudisrakennus, josta ei haluttu tehdä vanhan kopiota: ”Onneksi palaute on ollut positiivista”. *Länsiväylä*.
- Saarikangas, K.** (2004). *Kaupungin rajoilla. Lähiöt, suunniteltu ja suunnittelematon*. Teoksessa K. Saarikangas & H. Wikström (toim.), *Rakkaudesta kaupunkiin. Taidehistoriallisia tutkimuksia*. Helsinki: Taidehistorian seura.
- Saarikangas, K.** (2008). *Rakennetun ympäristön muutos ja asumisen mullistus*. Teoksessa K. Häggman & S. Aalto (toim.), *Suomalaisen arjen historia, 4. Hyvinvoinnin Suomi*. Helsinki: WSOY.
- Saarikangas, K.** (2016). *Asukkaat ja maisema liikkeessä. Lähiörakentaminen ja asumisen mullistus 1960-luvulla*. Teoksessa J. Lahti & E. Rauske (toim.), *Värikkäämpi, iloisempi, hienostuneempi: näkökulmia 1960-luvun arkkitehtuuriin*. Helsinki: Suomen arkkitehtuurimuseo.
- Salmi, M.** (2015). *Valtatien varrelta. Tarinoita ja kuvia Leppävaarasta*. Espoo: Leppävaara-seura ry.

- Salonen, K. & Schalin, M.** (2019a). *Matinkylän keskeisten alueiden inventointi, arvotus ja kehittämisperiaatteet*. Espoo: Espoon kaupunki. https://static.espoo.fi/cdn/ff/IGJ_1p7midJ89bNpohot7iycTeKSYOYqxXdcySCB44c/1624454090/public/2021-06/Matinkyl%C3%A4n%20keskeisten%20alueiden%20inventointi%2C%20arvotus%20ja%20kehitt%C3%A4misperiaatteet%202019.pdf
- Salonen, K. & Schalin, M.** (2019b). *Olarin keskeisten alueiden inventointi, arvotus ja kehittämisperiaatteet*. Espoo: Espoon kaupunki. <https://static.espoo.fi/cdn/ff/o9zFdN4ybb1vLkVQ3B6Q6Uw5sDOoqOoHcptQivT2X8/1635259020/public/2021-10/Olarin%20keskeisten%20alueiden%20inventointi%20arvotus%20ja%20kehitt%C3%A4misperiaatteet%202019.pdf>
- Saloranta, P.** (2015). *Espoon kaupunkipolut. Leppävaara, Espoonlahti, Olari ja Matinkylä*. <http://www.kotikaupunkipolut.fi/>
- Seppälä, M.-L., Lehtonen, H. & Tihlman, T.** (1990). *Suomen lähiöt. Kyselytutkimus 1950–1980-luvuilla rakennetuista lähiöistä*. Helsinki: Ympäristöministeriö.
- Sihvonen, P.** (2021). *Elonkirjon säilyttäminen ihmiskunnan haasteena. Teoksessa M. Heikkilä (toim.), Kuinka maailma pelastetaan? Kohti kestävämpää tulevaisuutta*. Helsinki: Gaudeamus.
- Suomen perustuslaki** (731/1999). <https://www.finlex.fi/fi/laki/ajantasa/1999/19990731>
- Stjernberg, M.** (2017). *Helsingin seudun 1960- ja 1970-lukujen lähiöiden sosioekonominen ja demografinen kehitys vuoden 1990 jälkeen*. Helsinki: Helsingin kaupunki.
- Swensen, G., & Jerpåsen, G. B.** (2008). Cultural heritage in suburban landscape planning. A case study in Southern Norway. *Landscape and Urban Planning*, 87(4), 289–300. <https://doi.org/10.1016/j.landurbplan.2008.07.001>
- Tanttu, N., Toivonen, M., Helimäki, J. & Aia, K.** (2021). *Kotinurkilta kallioille. Espoon luontokohteet*. Espoo: Espoon kaupunki, 4 p.
- Tulonen, A., Ahlfors, N., Semeri, S. & Heikkilä, T.** (2017). *Soukan keskeisten alueiden inventointi*. Espoo: Espoon kaupunkisuunnittelukeskus. <https://www.espoo.fi/download/noname/%7B34E5AC2B-CF32-4C20-A4EA-A64CA9CC02C5%7D/126175>
- Tuominen-Halomo, A.** (23.10.2021). *Arkeologit tekivät Leppävaarasta löydön, jota kuvaillaan sensaatiomaiseksi – "Alue on kuin ihmeen kaupalla säilynyt todella hyvin"*. *Länsiväylä*.
- Uusimaakaava** (2020). *Uudenmaan maakuntakaava 2050. Helsingin seudun vaihekaava*. Helsinki: Uudenmaan liitto. https://www.uudenmaanliitto.fi/aluusuunnittelu/uusimaa-kaava_2050/helsingin_seudun_maakuntakaava
- Vainio, T., Kuismanen, K., Ala-Kotila, Paula & Vesanen, T.** (2021). *Asuntotuotannon laatumuutokset 2005–2020. Korkeampaa, tiiviimpää, energiatehokkaampaa*. Helsinki: Ympäristöministeriö. <http://urn.fi/URN:ISBN:978-952-361-420-8>
- Vikström, S., Hautamäki, R., Ariluoma, M., Paloniemi, R., Mäkinen, K., Rekola, A., Marttunen, M. & Syrjänen, K.** (2019). *Luontopohjaisten ratkaisujen monihyötyisyys ja toimeenpano vastauksena yhteiskunnallisiin ongelmiin. Alue ja ympäristö*, 48(2), 5–19.
- Yrjölä, R.** (2012). *Matinkylä-Olari, Espoo luontonselvitykset 2012, Liite 6b*. Espoo: Espoon kaupunki.
- Yrjölä, R.** (2015). *Luontonselvitys Espoon Karakallion asemakaava-alueilla vuonna 2015*. Espoo: Espoon kaupunki.