

Kokemäenjoen rannat porilaisten arkiympäristönä ja kulttuuriperintönä

Ilona Hankonen ja Maunu Häyrynen

Kaupunkikulttuuria tai urbaania kulttuuriperintöä ajatellessa ei välttämättä tule ensimmäisenä mieleen villinä rehottava joenrantapöheikko tai naakkaparvi. Nämä eivät kuulu institutionaalisen kulttuurin tai kulttuuriperinnön piiriin, vaan niihin suhtaudutaan yleensä kaupunkiluontona. Tämä taas asemoituu usein välineellisesti joko artefaktista kaupunkiympäristöä pehmentävänä kehyksenä ja elämysten tuottajana tai sille vastakkaisena hukkatilana ja kaavallisena jakojäännöksenä, joka pitäisi saada parempaan käyttöön. Itseisarvoisesta kaupunkiluonnosta voidaan puhua monimuotoisuuden kantajana, autonomisena toimijana tai toimijaryhmänä sekä ihmisen ja luonnon vuorovaikutuksen tasaveroisena osapuolena. Tässä artikkelissa lähdetään hahmottamaan kaupunkiluontoa kulttuurina ja kulttuuriperintönä korostaen luonnon toimijuutta ja omalakisuuksensa ja kulttuurin välisen moninaisen vuorovaikutuksen lähtökohtina.

Asiasanat: Luonnonperintö, osallistuva kulttuurikartoitus, perinnöllistyminen, Pori

Johdanto

Tämän artikkelin tarkastelun kohteena on Kokemäenjoen ja sen suuhaarojen jokiluonto urbaanina kulttuuriperintönä. Artikkelin perustuu kulttuurikartoitushankkeeseen, jossa Porin kaupunkiluontoa tarkasteltiin kaupunkilaisten

jakamina kulttuurisina resursseina. Tarkoituksemme on vastata ensin kysymykseen siitä, millä tavalla kaupunkiluonto on kulttuuriperintöä tai kuinka kaupunkiluonto osallistuu toimijana kulttuuriperinnön tuottamiseen. Toiseksi pyrimme vastaamaan kysymykseen siitä, olisiko kulttuuriperintöä mahdollista ja tarpeen määritellä paremmin kaupunkiluonnon ja sen toimijuuden huomioimiseksi. Lähestymme siis kaupunkiluontoa sekä kulttuuriperintöä yhdessä ihmisen kanssa tuottavana toimijana että kulttuurisen merkityksellistämisen kohteena.

Kaupunkiluonto on hybridi, jota ei voi palauttaa sen enempää luonnoksi kuin kulttuuriksikaan (Kummala, 2016). Ehkä juuri siksi se on jäänyt vähemmälle huomiolle sekä luontoon että kulttuuriperintöön kohdistuvassa arvottamis- ja suojelukeskustelussa. Se ei asetu helposti luonnonsuojelun kategorioihin, kuten ”vanha metsä”, ”lehto”, ”lintukosteikko” tai ”perinnebiotooppi”, vaikka se saattaa biologisesti sisältää näiden kategorioiden ominaisuuksia ja arvoja. Se ei ole monumentaalista, staattista eikä ”koskematonta” luontoa. Se haastaa luontoon ja sen suojeluun liittyviä käsitteitä. Onko tulvapenkereen uudelle sorapinnalle nouseva ruohovartinen kasvillisuus ”luonnontilaista” luontoa? Miksi se on tai ei ole sitä? Kaupunkiluonnon biologisten ja kulttuuristen arvojen ja näiden arvoluokitusten keskinäisen vuorovaikutuksen esille saaminen saattaa edellyttää käsitteistön taustalla olevien ontologisten oletusten uudelleenarviointia.

Näemme kulttuuriperinnön ihmisenäkökulmasta ja ihmiseen kytkeytyvänä. Emme pyri joidenkin posthumanististen suuntausten tapaan (esim. Roudavski & Rutten, 2020) etsimään tapoja teoretisoida luonto *itsessään* kulttuuriksi. Naakkojen ”oma kulttuuri” ja näkökulma kaupunkiympäristöön ovat mielestämme luonnontieteen kysymyksiä. Mikäli esimerkiksi eläinten toiminta *itsessään* nähdään kulttuurina, tulee kulttuurista universaaliudessaan tyhjä käsite. Naakat yhdessä ihmisen kanssa voivat kuitenkin tuottaa kulttuurisia merkityksiä, kulttuuriympäristöä ja kulttuuriperintöä. Näemme kulttuuristen merkitysten syntyprosessin taustalla vaikuttavan aineellisen ja kehollisen maailman, jonka perustavanlaatuinen osa luonto on.

Tästä näkökulmasta luonto ei ole esimerkiksi vain kulttuurin raaka-aine tai mahdollistaja, vaan jatkuvassa vuorovaikutuksessa ihmisten ja muiden toimijoiden kanssa, ja luonnon merkitykset syntyvät vuorovaikutusprosesseissa erilaisten toimijoiden välillä (Lorimer, 2015).

Teoreettisesti tärkeä kysymys on, eroaako luonto muista kulttuuriperintötoimijoista ja jos eroaa, niin miten. Mitä muuta eroa on porilaisten rakastamalla jokirantojen satakielillä ja Kivi-Porin arvorakennuksilla kuin se, että ensin mainittuja ei ole institutionaalisesti tunnustettu arvokkaaksi

kulttuuriperinnöksi? Luonto on esimerkiksi rakennuksista poiketen omalaksinen toimija, jonka toiminta on ennakoitavaa vain tietyissä rajoissa. Siihen voidaan myös vaikuttaa vain tietyissä rajoissa. Satakieli voi jonain kesänä jättää pesimättä tutuksi tulleella paikallaan ilman, että tiedämme syytä tähän. Luonnon omalaksisuudesta johtuen sen ja ihmisen yhdessä tuottamassa kulttuuriperinnössä korostuu vuorovaikutteisuus. Tässä kiinnostava osatekijä on affektiivisuus, jonka määrittelemme tässä artikkelissa esitiedolliseksi ja esikielelliseksi vaikutukseksi. Lähellä affektia ovat muun muassa suomen sanat vaikutelma ja tunnelma. Katsomme affektiivisuuden luonnehtivan ihmisen ja luonnon vuorovaikutusta, jolloin affektiivisuudella on keskeinen sija myös tähän vuorovaikutukseen perustuvassa kulttuuriperinnössä.

Kokemäenjoki on merkittävä osa porilaisten identiteettiä, ja se herätti haastatelluissa runsaasti myönteisiä tunteita. Joen affektiivisuuteen kuuluu kuitenkin myös synkkä sävy. Pori on Suomen kaupungeista alttein tuhoisille tulville, ja jokeen hukkuu ihmisiä säännöllisesti. Joen virtauksen voima, noin 600 kuutiometriä sekunnissa, ja Luotsinmäenhaarassa aivan keskustan tuntumassa sijaitseva 20 metriä syvä Pirunkirnu pyörteinen ovat pelottavia ilmentymiä luonnon voimasta. Joen kulttuuriperintöä tuottava affektiivisuus syntyykin ehkä juuri luonnon ennakoitavuuden ja ennakoimattomuuden välisestä jännitteestä, joka näyttäytyy eri aika- ja tilaskaaloissa eri tavoin. Luonto on affektiivisena toimijana omanlaisensa, mutta ei täysin toisenlainen kuin muut kulttuuriperintötoimijat. Affektiivinen kokemus ja sen varaan rakentuvat tunteet, arvot ja sosiaaliset käytännöt ovat samankaltaisia, oli kyseessä sitten rantalehto, kirkko tai taideteos. Kaupunkiluonnon kulttuuriperintöluonteen ymmärtäminen kuitenkin edellyttää korostetusti affektiivisuuden tunnistamista ja ymmärtämistä kulttuuriperintöprosessin yhtenä lähtökohtana.

Luonto kulttuurina ja kulttuuriperintönä kotimaisessa tutkimuksessa

Tässä esitelty tutkimushanke lähti alkuun liikkeelle kulttuurisuunnittelun tutkimuksesta. Kulttuurisuunnittelun perusajatuksena on kaupunkien kokonaisvaltainen ja poikkialainen kehittäminen laajan, elämäntapaperusteisen kulttuurin määritelmän pohjalta. Tiivistäen kulttuurisuunnittelu ja siihen tiiviisti niveltävä kulttuurikartoitus kohdistuvat kaikkiin urbaanin yhteisön arkielämässä merkityksellisiksi jäsenyviin asioihin, olivatpa ne institutionaaliseksi kulttuuriksi miellettyjä tai ei. Kartoitettava ja suunniteltava kulttuuri käsittää tällöin kaupunkien kulttuurisektorin perinteisesti kattamien virallisesti noteerattujen taiteen, kulttuuritoiminnan ja kulttuuriperinnön lisäksi

muistitiedon, perinteen, uskomukset, vakiintuneet kaupunkitilan käyttötavat, materiaaliset paikat ja kaupunkiluonnon silloin kun niille löytyy yhteisöstä kannatusta sen jakamina kulttuurisina resursseina. Luonto on tämän vuoksi voinut sisältyä kulttuurisuunnittelun kohdealueeseen sen kansainvälisissä sovelluksissa silloin, kun paikalliset yhteisöt ovat tuoneet kartoituksissa esille luonnon ja sen käyttöjen merkitystä (Duxbury, 2015; Häyrynen & Wallin, 2017). Turun yliopiston maisemantutkimuksen tekemissä kulttuurikartoituksissa kaupunkiluonto on johdonmukaisesti korostunut porilaisten lähiöasukkaiden elämänpiirin keskeisenä osana ja siten laajasti määriteltynä kulttuurina (näistä lisää tuonnempana; Häyrynen, 2015; Häyrynen et al., 2015; Seesmeri, Virtanen & Häyrynen, 2022; vrt. ympäristöpolitiikan osalta Asikainen, 2014; Santaoja, 2013).

Kaupunkiluonnon määrittelemisen kulttuuriksi törmää kaupunkikehittämisessä vakiintuneeseen sektorijakoon, jossa kaupunkiluonnon hallinta kuuluu ympäristö- tai tekniselle toimialalle ja kulttuuri sekä kulttuuriperintö sivistys- tai kulttuuritoimialalle. Sektoreita ohjaava asiantuntijatieto jakautuu tämän mukaisesti, jolloin kaupunkiluonto nähdään maankäytön osana kaupunkisuunnittelutiedon kohteena, luonnonympäristönä luonnontieteellisen tiedon kohteena tai resurssina luonnonvaratiedon kohteena. Kulttuurinen asiantuntijatieto kohdistuu kaupunkiluontoon vain rajallisesti riippumatta siitä, millainen kaupunkiluonnon kulttuurinen merkitys kaupunkilaisten arjessa on. Tämä vastakkainasettelu vastaa yleisemmin luonnon ja kulttuurin ”kartesiolaista” dikotomista suhdetta suomalaisessa ja länsimaisessa ajattelussa, ja viimeaikaisessa tutkimuksessa on pyritty kiistämään tai huokoistamaan luonto–kulttuuri-kahtiajakoa (Hankonen, 2022; Kaarlenkaski, 2017; Kummala, 2016). Elämäntapaperusteinen kulttuurin määritelmä tai siihen perustuva kokonaisvaltainen kulttuurisuunnittelu eivät myöskään edellytä luonnon erottamista kulttuurista erilliseksi alueeksi.

Luonnon ja kulttuurin teoreettisesta lähentymisestä huolimatta kaupunkiluonto operationalisoituu kuitenkin heikosti kulttuurin osatekijäksi niin kulttuurisuunnittelussa kuin muussakin kulttuurikehittämisessä. Tilannetta selittää käytännössä se, että kulttuuria tutkivat ja kulttuuritoimintaa sekä kehittämistä toteuttavat toimijat eivät täysin kykene tunnistamaan kaupunkiluonnon kulttuurisuutta silloin, kun tähän olisi tarvetta. Käytetty metodiikka pohjaa pitkälti humanistisiin sekä yhteiskuntatieteisiin ja tavoittaa heikosti kaupunkiluonnon tai sen käyttöjen erityispiirteitä. Kulttuurisuunnittelun kulttuuri jääkin helposti hyvistä aikeista huolimatta vain hivenen tavanomaista institutionaalista määritelmää laajemmaksi (”taide +”), mikä on omiaan ylläpitämään vanhaa luonto–kulttuuri-dikotomiaa. Samantapai-



KUVA 1 Karjarannan alue Raumanjuovan etelärannalla on muuttumassa teollisuusalueesta asuinalueeksi. Aiemmin alueella toimi öljysatama, metalli- ja elintarviketeollisuutta, muun muassa teurastamo ja oluttehdas. Alueelle on noussut kuluneen kymmenen vuoden aikana kerrostaloja ja tiiviisti rakennetuista pientaloista koostuva asuntomessualue. Erityisesti messualueen paikalla ollutta puustoista rantavyöhykettä ei säästetty lainkaan, vaan kaupunkiluonto sai väistyä rakentamisen tieltä. Vastarannalla Polsanluodon ja Liljanluotojen luontaiset lehdot ovat osa keskustan puistoaluetta. Näissä kaupunkiluonnon ottamisen mukaan keskustan ”paraatipuistojen” alueelle voi ajatella edustavan uudenlaista, kaupunkiluonnon arvon ymmärtävää viheraluesuunnittelua. Kuva: Ilona Hankonen 2020.

siin asetelmiin törmätään kaupunkisuunnittelun lisäksi muillakin alueilla, kuten metsänhoidossa (Hankonen, 2022).

Maisemantutkimuksen viimeaikaisissa hankkeissa luonnon kulttuurisuutta on lähdetty tietoisesti tutkimaan kulttuurisuunnittelun ja -kartoituksen menetelmin. Kokemäenjokilaaksoon ehdotettua valtakunnallisesti arvokasta maisema-aluetta käsitellyt Koneen Säätiön rahoittama *Kokkeli*-hanke (2017–2019; Häyrynen et al., 2020) sekä tämän artikkelin aiheena oleva *Vesikansa*-hanke Porin jokirantojen kaupunkiluonnosta (Hankonen & Kirveslahti, 2021) ovat tarkastelleet luontoa Porin ja jokilaakson asukkaiden jakamana kulttuurisena resurssina muun muassa muistitietotutkimuksen, kävelyhaastatteluiden, osallistuvan

havainnoinnin, vuorovaikutteisen paikkatiedon ja taidelähtöisten menetelmien avulla (myös näistä tarkemmin alempana). Vastaavasta näkökulmasta ei löydy kotimaista tutkimusta, ja kansainvälistäkin tutkimusta löytyy tois-
taiseksi vain vähän (Koefoed, 2019).

Luonto kulttuuriperinnön eri määrittelytavoissa

Jotta voisi hahmottaa kaupunkiluonnon ja kulttuuriperinnön suhdetta, ensiksi on syytä tarkentaa, mitä tässä yhteydessä tarkoitetaan kulttuuriperinnöllä. Kaupunkiluonto tai luonto ylipäätään asemoituvat siihen nähden hyvin eri tavoin määrittelytavasta riippuen. Tämän artikkelin tila ei salli näihin tyhjentyvää katsausta, mutta tämänhetkisessä keskustelussa voidaan erottaa ainakin seuraavia painotuksia.

Pelkistäen kulttuuriperintö koostuu säilytettäviksi valikoiduista menneisyyden jäljistä, mutta samalla kulttuuriperintö on jatkuvan uudelleenmäärittelyn kohde (Tuomi-Nikula, Haanpää & Kivilaakso, 2013, s. 20). Katriina Siivonen (2013, s. 318–330) näkee puolestaan kulttuuriperinnön jaettuna tietoisuutena omasta kulttuurisesta erityisyydestä, missä instituutioilla on keskeinen rooli, kun taas prosessinäkökulma koskee hänen mukaansa arjessa jaettuja perinteitä. Anna Sivula (2013, s. 162–164; 2015) taas korostaa kulttuuriperintöprosessin edustavan historiakulttuurin muutosta, missä yksilöt ja yhteisöt työstävät ajallista sijaintiaan ja puhuu toisaalla kulttuuriperintöprosessin jakautumisesta historioivaan, monumentalisoivaan ja omaksuvaan identiteettityöhön. Näissä määritelmässä kulttuuriperintö on laaja kulttuurin osa-alue tai aspekti, jonka ytimessä ovat menneisyyttä käsittelevät vuorovaikutteiset merkityksenanto-prosessit ja joka samalla erottuu asiantuntijavetoisesta ja objektikeskisestä kulttuuriperinnöstä.

Edellä sivutut kulttuuriperintöä koskevat jaottelut muistuttavat yhtäältä kulttuurin kapeaa, objektikeskistä, instituutiolähtöistä ja hierarkkista sekä toisaalta laajempaa elämäntapaperusteista ja prosessuaalista määrittelytapaa (ks. Alasuutari, 1994, s. 33–34; Häyrynen, 2017, s. 14–15; Knuuttila, 1994, s. 10–11; Williams, 1958, s. 304–309, 343). Laajaan kulttuurin kontekstiin sisältyvät sekä instituutioiden säätelemä ja rajatuista objekteista koostuva että prosessimainen ja elettyyn arkeen kiinnittyvä kulttuuriperintö. Olennaista – niin kulttuurin kuin kulttuuriperinnönkin määrittelyn kannalta – on tällöin, mitä yhteisöt pitävät tärkeänä ja miten ovat osallisia siihen omassa arjessaan.

Tuoreimmassa keskustelussa huomio on kiinnittynyt kulttuuriperinnön kokemukselliseen, elettyyn ja vuorovaikutukselliseen luonteeseen, jossa arjen suuret ja pienet kertomukset kietoutuvat yhteen eikä vahvaa konsensusta kulttuuripiirteistä välttämättä löydy. Kulttuuriperintö koetaan osaksi

kehollisena ja emotionaalisen prosessin, joka ei täysin palaudu representaatioihin (Vahtikari, Kivilaakso & Latvala-Harvilahti, 2021, s. 366–372). Laurajane Smith (2006, s. 2–3) erottaa toisistaan kulttuuriperinnön joukkona institutionaalisesti kehystettyjä aineellisia objekteja ("things") ja kulttuuriperinnön arvottamisprosessina, joka artikuloi tätä suhteessa identiteetteihin ja johon pohjaten kulttuuriperintö on ensisijaisesti aineetonta. Margaret Wetherell, Laurajane Smith ja Gary Campbell (2018, s. 2–9) päätyvät määrittelemään kulttuuriperinnön joukoksi affektiivisiä käytäntöjä. Aineeton kulttuuriperintö muotoutuu dynaamisessa sosiaalisessa vuorovaikutuksessa, jota säätelevät instituutiot, normatiivinen asiantuntijuus ja emotionaalisesti ladatut odotukset suhteessa erilaisiin kulttuurisiin performansseihin, kuten kertomuksiin, käsityöhön tai ruokaan.

Wetherellin, Smithin ja Campbellin (2018) sekä Sara Ahmedin (2018) ja David Lowenthalin (2005) tapaan näemme kulttuuriperinnön sekä kognitiivisina ja diskursiivisina että affektiivisina ja sosiaalisina käytäntöinä. Erityisesti Ahmed korostaa tunteiden merkitystä välittävänä tekijänä affektien ja sosiaalisen maailman välissä. Affektit nousevat kognitiiviselle tasolle tunteina ja tunteet nousevat edelleen kulttuuristuneina ja politisoituneina sosiaaliselle tasolle. Ahmed soveltaa affektiteoriaa rasismien tutkimuksessa, mutta hänen teoreettinen lähestymistapansa soveltuu mielestämme hyvin myös kaupunkiluonnon tyyppisen ilmiön käsittelyyn. Käsityksemme affektiivisuudesta kulttuuriperinnön taustatekijänä ei sulje pois sitä, että kulttuuriperintö on myös semioottinen, diskursiivinen ja poliittinen kysymys.

Kaupunkiluonto on hybridi sommittuma (Deleuze & Guattari, 1987; Kummala, 2016). Se sisältää eriaineksia toimijoita, kuten ihmisiä, esineitä, koneita, eläimiä, kasveja, vettä, maastonmuotoja, kemiallisia aineita, sosiaalisia käytäntöjä, symboleja, hallinnollisia luokituksia, puhetapoja ja metaforia. Näemme affektiivisen, kehollisen ja materiaalisen tarkastelun tärkeänä teoreettisena näkökulmana, jonka avulla luonnon rooli kulttuuriperintötoimijana ja kaupunkiluonto kulttuurisesti arvokkaana ympäristön osana voi tulla ymmärrettäväksi. Affektiivisuutta syntyy erityisesti tilanteissa, joissa eriaineksiset sommittuman osat kytkeytyvät toisiinsa yllättävillä tavoilla.

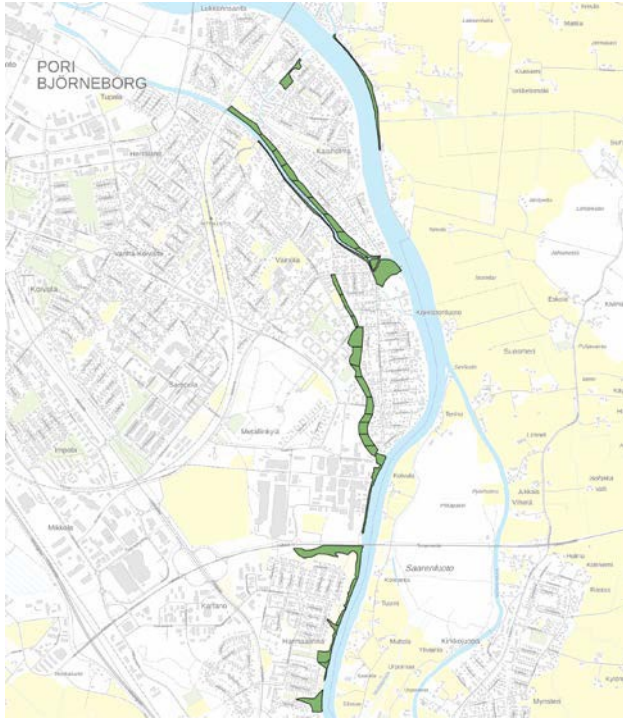
Perinteisesti kulttuuri ja luonto on rajattu toisistaan erillisiksi kategorioiksi, jolloin luonnon kulttuurisuutta ei aina tunnisteta (Hankonen, 2021, myös Tuomainen, 2020). Myös kulttuuriperintö on nähty luonnosta erillisenä, vaikka esimerkiksi Unescon Maailmanperintösopimuksen ja Eurooppalaisen maisemayleissopimuksen määritelmässä ongelma on tunnistettu, ja raja-aitaa on viime vuosikymmeninä pyritty madaltamaan luonnon ja ihmisen yhdessä tuottaman maiseman käsitteen avulla (Connolly, 2017; Lowenthal, 2005; Papayannis &

Howard, 2007, s. 298–299; Taylor & Lennon, 2011). Maisema on voitu katsoa kulttuuriperintöön liittyvien paikkojen laajemmaksi ympäristökontekstiksi (Garden, 2009, s. 270–271), johon myös luonnon voi olettaa kuuluvan, tai erilaiset kontekstit ja tutkimusnäkökulmat yhteen tuovaksi materiaaliseksi todellisuudeksi (Filippucci, 2009, s. 324). Kanadan alkuperäiskansojen kulttuurimaisemien kulttuuriperintöarvoa tutkinut Lisa Prosper (2007, s. 117–122) puhuu kulttuurimaisemasta kulttuurin ja luonnon välisenä, tilallisiin käytäntöihin perustuvana tiiviinä yhteytenä. Stanislav Roudavski ja Julian Rutten (2020) menevät kulttuuri- ja luonnonperinnön näkökulmien yhdistämisessä vielä pitemmälle esittämällä kulttuuriperinnön inhimillisen ja ei-inhimillisen toimijuuden yhteismuotoutumisena. Voidaan siis erottaa kahdenlaista luonnon kulttuuriperintöä: joko kehystettyä, säilöttyä ja yleensä samalla hallinnoitua monumentaalista luontoa tai arjen tilakäytännöissä ja merkityksenannoissa jatkuvasti uudelleen muotoutuvaa hybridistä luontoa. Tämän kirjoittajat hyväksyvät affektiivisen, kehollisen ja lajienvälisen kokemuksen ja vuorovaikutuksen yhteyden tietoiseen ja kielelliseen merkityksenantoon, diskursseihin ja politiikkaan.

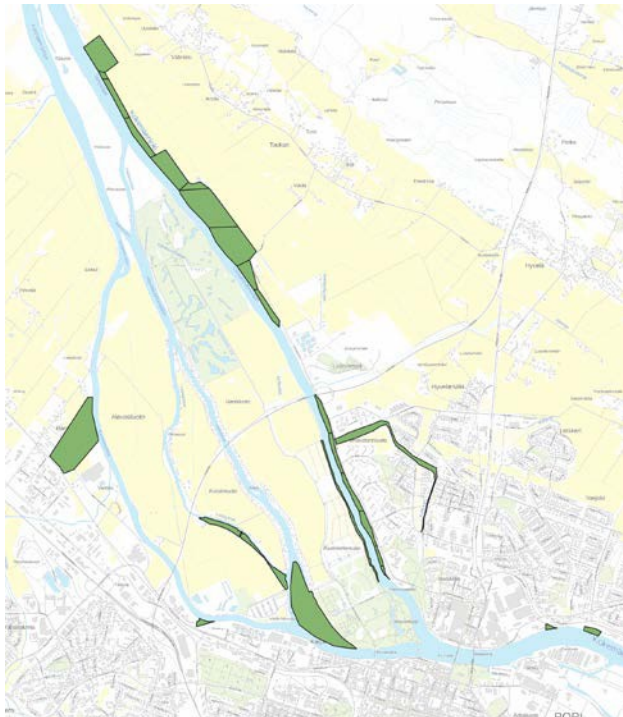
Edellisen pohjalta luonto voi olla ja tuottaa kulttuuriperintöä monella tapaa. Jos kulttuuriperintö ymmärretään kapeasti määriteltynä, arvotettuna ja fyysisiin esineisiin tai paikkoihin kiinnittyvänä, luonto voi lukeutua sen piiriin vain rajattuna, monumentalisoituna ja usein institutionaalisesti suojeltuna. Tavalla tai toisella objektivoitua kulttuuriperintöä ovat monen kulttuurin pyhitetyt luonnonpaikat, kanonisoidut kansallismaisemat ja Unescon luonnonperintökohteet. Jos taas kulttuuriperintö määrittyy ennen muuta dynaamisina, vuorovaikutteisina ja elettyinä prosesseina, luonto sisältyy sen piiriin laajasti merkityksellistettynä ja kulttuuristettuna osana yksilöiden ja yhteisöjen arjen ympäristöjä ja käytäntöjä. Sekä kapea että laaja vaihtoehto ovat kulttuurisuudessaan ihmiskeskisiä, mutta kulttuuriperinnön määrittelyssä olisi mahdollisuus antaa nykyistä enemmän tilaa luonnon toimijuudelle, affektiiviselle vuorovaikutukselle ja monenkeskiselle yhteismuotoutumiselle. Esitämme tämän pohjalta, että luonto voi olla kulttuuriperintöprosessissa samalla kertaa 1) toimija tai toimijajoukko, 2) affektiivisen käytännön materiaallinen pohja ja 3) kulttuurisen merkityksellistämisen kohde.

Luonnon ja kulttuurin välivähyke ja hallinnon ei-kenenkään maa

Kaupunkiluonto määrittyy, jos mahdollista, vielä suojeltua luontoa vahvemmin kulttuuristettuna – esimerkiksi virkistysympäristönä (Santini & Taji, 2019, s. 102). Kaupunkiluonto on esimerkiksi Unescon historiallisen kaupunkimaisemasuosituksen mukaan keskeinen osa kaupunkikulttuurin dynamiikan kannalta



KUVA 2 Joen ja sen juovien yhteyteen sijoittuvat, virkistykseen käytetyt luontaisen puu- ja pensaskasvillisuuden alueet Harmaalinnan pientaloalueella, Koivistonluodon / Metallikylän teollisuusalueella, Koivistonluodon ojaksi kaventuneen vanhan juovan varrella, Varvourinjuovan rannoilla, Mustaojan rannoilla ja Sunniemessä. Taustakartta, Maanmittauslaitos 2022, paikkatietoaineisto ja kuva Ilona Hankonen 2020–2022.



KUVA 3 Joen ja sen juovien yhteyteen sijoittuvat, virkistykseen käytetyt luontaisen puu- ja pensaskasvillisuuden alueet Murtosenmutkan ja Konepajanrannan alueilla, Hevosluodon, Polsanluodon ja Hanhiluodon alueilla, Hätilässä ja Ulasoorissa, Pormestarinluodolla ja Toukarissa. Taustakartta, Maanmittauslaitos 2022, paikkatietoaineisto ja kuva Ilona Hankonen 2020–2022.

(Santini & Taji, 2019, s. 101). Se on usein samalla myös julkista kaupunkitilaa, jossa luonto kohdataan ja jolla on erityistä merkitystä kaupunkilaisten identiteettien muotoutumiselle (Koefoed, 2019, s. 528–529). Viime kädessä kaupunkiluonto ja sen säilyminen vaikuttavat yleisesti kaupunkiyhdyskuntien ja niiden kulttuuriperinnön ekologiseen kestävyYTEEN (vrt. Papayannis & Howard, 2007, s. 300).

Luonto kaupungissa nähdään helposti eräänlaisena lisänä tai jatkeena rakennetulle ympäristölle. Se käsitteellistyy usein kulttuuriympäristöstä irralliseksi virkistykseen ja hyvinvoinnin resurssiksi, jonka arvo tässä kehyksessä saatetaan kyllä tunnustaa. Sitä ei kuitenkaan nähdä kaupunkiin elimellisesti kuuluvana ja sitä muokkaavana toimijoiden joukkona, saati arvokkaana *kulttuuriympäristönä*. Sitä ei aina nähdä kaupunkiin ja sen sosiaalisiin käytäntöihin ja ilmiöihin kaikilla tasoilla vaikuttavana toimijana. Luonnon käsitteellistymisen eri tavoin resurssiksi on laajempi ilmiö, joka vaikeuttaa luonnon kulttuuristen aspektien tunnistamista myös kaupunkien ulkopuolella, niin talousmetsien käytön kulttuurista kestävyYTEttä kuin kansallispuistojen paikalliskulttuureja tarkasteltaessa. Tällöin luonto tarjoaa esimerkiksi virkistyshyötyjä ja esteettisiä kokemuksia, mutta sitä ei nähdä identiteetin omaavina paikkoina. Kaupunkiluonnon määrittäminen kulttuuriympäristön “väleihin” sijoittuvana biomassana on yksi tämän luontokäsityksen ilmentymä.

Kaupunkiluonto on hyvä esimerkki edellä kuvatusta sommittumasta. Se sisältää eriaineksisia toimijoita, kuten ihmisiä, esineitä, koneita, eläimiä, kasveja, vettä, maastonmuotoja, kemiallisia aineita, sosiaalisia käytäntöjä, symboleja, hallinnollisia luokituksia, puhetapoja ja metaforia. Näistä ei “luontoa” ole mielekästä tarkastella irrallaan, muista sommittuman osista erotettuna, vaan se on olennainen osa tätä toimijajoukkoa, joka yhdessä tuottaa kulttuuriperintöä.

Vesikansa-tutkimushanke: Lähtökohdat ja menetelmät

Turun yliopiston maisemantutkimuksen Vesikansa-tutkimushankkeen tavoitteena oli osallistuva kulttuurikartoitus Porin jokirantojen kaupunkiluonnosta. Kulttuurikartoituksessa lähtökohtana on kulttuuri elämäntavaksi ymmärrettyinä. Siihen sisältyy myös kulttuuriperintö silloin, kun se näyttäytyy yhteisön kannalta merkityksellisenä jaettuna kulttuurisena resurssina (Häyrynen, 2017, s. 9–15). Hankkeen taustalla olivat maisemantutkimuksen aikaisemmat kulttuurisuunnittelunäkökulmaa soveltaneet tutkimushankkeet, joista artikkelin alussa mainittujen lisäksi mukana oli Aalto-yliopiston Porin yksikön koordinoiman *Elävä Pori* -EAKR-hankkeen osahanke (Kemppi-Vienola, 2017). Sekä Porin lähiöistä että Kokemäenjokilaaksosta tehdyistä kulttuurikartoituksista esiin tulivat Kokemäenjoen, sen sivu-uomien ja näiden käyttöjen moninai-

set merkitykset paikallisten yhteisöjen arjessa. *Kokkeli-* ja *Elävä Pori* -hankkeissa kartoitettiin erikseen Porin Luotojen alueella kulttuurihistoriallisesti arvokkaita ranta-alueita, valtakunnallisesti merkittävään rakennettuun kulttuuriympäristöön kuuluvia Huvilajuopaa ja Hevosluodon siirtolapuutarha-alueita. Lähiöohjelman tutkimushankkeiden kulttuurikartoitukset ulottuivat joen ja juopien rantoihin Pormestarinluodon ja Itä-Porin lähiöiden kohdalla. *Vesikansa*-hanke motivoitui osin aiemmissa hankkeissa tehtyjen, joen merkitystä koskevien havaintojen pohjalta.

Vesikansa-hankkeessa keskityttiin jokiluontoon kulttuurikartoituksen tavoitteiden mukaisesti paikallisen yhteisön jakamana ja sen elämäntapaan kiinnittyvänä kulttuurisena resurssina. Kulttuurikartoitukseen kuuluu myös institutionaalinen kulttuuri, kuten julkinen taide, museot ja rakennusperintö, joten niihin kiinnitettiin huomiota, mutta kartoitus toi niiden ja joen yhteyksistä esiin vain vähän tietoa. Ensi sijassa painotettiin jokirantojen arkisia käyttäjiä ja käyttäjien kertomuksia sekä niiden rinnalla asiantuntijoiden näkemyksiä. Kartoitusmenetelmät muodostuivat jokirantojen havainnoinnista, erilaisista haastatteluista, näitä täydentävistä lasten, nuorten ja ikääntyneiden työpajoista, asiantuntijakyselyistä ja -haastatteluista sekä vuorovaikutteisesta paikkatiedosta. Lukuun ottamatta hankkeessa vähemmälle huomiolle jäänyttä institutionaalisen kulttuurin ja alueellisten toimijoiden kartoitusta menetelmäkirjo vastasi pitkälle aikaisemmassa *Lähiön henki* -tutkimushankkeessa käytettyä valikoimaa (Häyrynen et al., 2015).

Haastatteluista pääosa oli spontaaneja ja anonyymeja *go along* -haastatteluja, joita tehtiin havainnoinnin yhteydessä jokirannoilla tavatuille ihmisille. *Go along* tarkoittaa mukana kulkemista ja sillä viitataan kävelyhaastattelun muotoon, jossa haastattelija seuraa haastateltavaa tämän tavanomaisilla liikkumisreiteillä, tavanomaisessa arjen kontekstissa. Haastattelu voi olla spontaani tai etukäteen sovittu. Lisäksi tehtiin asiantuntijahaastatteluja ja ennalta sovittuja asukashaastatteluja sekä osallistuttiin asukastalkoisiin ja muihin toimintoihin jokirannoilla. Yhteensä jokirannoilla haastateltiin lähes kahtasataa henkilöä. Asukkaiden ja osin asiantuntijoidenkin kohdalla tavoiteltiin jokirantoihin ja niiden käyttöihin liittyvää hiljaista tietoa, joka käsitteellistyy heikosti suunnittelussa ja muissa viranomaisprosesseissa tai medioissa. Erilaisten menetelmien toimivuutta kaupunkiluonnon kulttuurikartoitukseen haluttiin myös tietoisesti testata (Hankonen & Kirveslahti, 2021, s. 11–21; vuorovaikutteisesta paikkatiedosta erityisesti ks. S. 30–50.). Kenttätyöt toteutettiin pääosin vuonna 2019 huhtikuun ja syyskuun välisenä aikana. Havainnointitietoja täydennettiin joiltain osin vielä syys- ja loka-kuussa 2020. Karttakysely toteutettiin keväällä 2020. Kenttätyössä pyrittiin



KUVA 4 Pormestarinluodon rantapolku Luotsinmäenjuovan varressa on Porin rakastetuimpia viheralueita. Sen suosio perustuu luontaiseen kasvillisuuteen ja puuston hyvin luontaisenkaltaiseen rakenteeseen. Nämä mahdollistavat kapeallakin puustoisella kaistaleella runsaan linnuston, vaimentavat liikenteen ääniä ja tuovat tunnun ”luonnossa” sisällä olemisesta. Kuva: Ilona Hankonen 2020.

tavoittamaan mahdollisimman monen ikäisiä ihmisiä ja tasapuolisesti sekä miehiä että naisia. Nuorimmat go along -haastattelut olivat noin 6–8-vuotiaita vanhempiensa seurassa, vanhimmat noin 90-vuotiaita.

Seuraavaksi tarkastelemme Vesikansa-tutkimusta laadullisten metodien ja erityisesti maastotyömetodien osalta. Näiden tuottamat aineiston osat kertoivat ehkä eniten siitä, mistä on kyse aineellisen luonnon osallisuudessa kaupunkikulttuurin ja kulttuuriperintöprosessien synnyssä. Maastotyössä havainnoitiin jokirantoja ja niiden käyttäjiä Porin kaupungin rajojen sisäpuolella. Kaikki pääuoman ja juopien rannat aiemmin kartoitettua Huvilajuopaa lukuun ottamatta käytiin läpi. Maastossa havainnoitiin muun muassa käyttäjämääriä, maaston kuluneisuutta, roskaantumista, polkuja, nuotiopaikkoja, käyttöä ohjaavia rakenteita, merkkejä käyttäjien välisistä konflikteista

ja julkisen tilan haltuunotosta, kasvillisuutta ja muuta lajistoa sekä tietysti ihmisiä ja heidän toimiaan. Rantoja, joissa vaikutti olevan paljon käyttöä, havainnoitiin eniten. Go along -haastatteluissa kysyttiin ihmisiltä, miten usein he käyttävät paikkaa, mitä he siellä tekevät, miten he arvioivat muiden käyttävän paikkaa ja miten he suhtautuvat paikkaan ja sen erilaisiin käyttöihin. Lisäksi tehtiin pidempiä, ennalta sovittuja haastatteluja muun muassa eri alueiden asukkaille. Haastattelujen aikana havainnoitiin haastateltujen toimintaa ympäristössä ja kaupunkiluonnon herättämiä affekteja, tunteita ja ajatuksia.

Go along -haastattelu on kävelyhaastattelun niukasti strukturoitu muoto. Siinä haastattelutilanteet eivät ole ennalta sovittuja, vaan haastatteliija ottaa kontaktin ympäristössä sattumalta kohtaamiinsa ihmisiin ja pyytää heitä keskustelemaan hetken kanssaan. Haastatteliija ja haastateltava voivat pysähtyä haastattelun ajaksi tai haastatteliija voi seurata haastateltavaa jonkin aikaa reitillä, jota hän on muutenkin kulkemassa (Hankonen & Kirveslahti, 2021). Go along -haastatteluilla saatiin runsaasti paikkoihin ja arjen tilakäytäntöihin liittyvää tietoa, joka voisi muilla menetelmillä olla vaikeasti saatavilla. Alla olevat, kolmen eri paikoissa Varvourinjuovan varrella haastatellun henkilön kommentit toivat tietoa siitä, miten ja mitkä lintulajit valikoituvat havaitsemisen ja muistamisen kohteiksi ja rakentavat näin paikkakokemusta:

- Täällä käydään aina ihmettelemässä sorsia.
- Tämä on ihana paikka; puut ja linnut. Satakieltä ei ole kuulunut pariin vuoteen.
- Olen nähnyt täällä haikaran, telkkiä ja sorsia.

Haastatteluja ei nauhoitettu. Keskustelutilanteista saneltiin tilanteen päätyttyä lyhyt muistio nauhalle ja nämä purettiin kenttäpäiväkirjaan, johon merkittiin kaikki havainnoinnin aikana tehdyt huomiot rantojen käytöstä, käytön jäljistä ja käyttäjistä. Haastatelluista tehtiin lyhyt yleisluonteinen kuvaus, jossa mainittiin haastatellun oletettu sukupuoli ja ikäluokka sekä minkälaisessa seurassa tai miten varustautuneena (esim. kävelysauvat, koira) hän liikkui. Kenttäpäiväkirjaan kertyi yleistasoisuudessaan henkilöiden anonymiteetin säilyttäviä luonnehdintoja, kuten “iäkäs mieshenkilö sauvakävelylenkillä”, “nuorehko maahanmuuttajapariskunta piknikillä” tai “keski-ikäinen nainen koiraa ulkoiluttamassa” (Hankonen & Kirveslahti, 2021).

Yksikään go along -haastattelujen kohteista ei kieltäytynyt keskustelusta. Osa henkilöistä halusi keskustella melko pitkäänkin ja kertoi laveasti teemaan liittyvistä kokemuksistaan ja ajatuksistaan. Yhteensä maastossa käytiin lähes kaksisataa keskustelua ranta-alueilla liikkuvien ja toimivien ihmisten kanssa.

Go along -haastattelujen avulla oli mahdollista syventää havainnointitietoa ympäristöstä. Esimerkiksi pelkällä havainnoinnilla saatu tieto paljon käytössä olevasta, epävirallisesta nuotiopaikasta syventyi haastatteleamalla nuotiopaikalla iltaa viettäviä nuoria (Hankonen & Kirveslahti, 2021).

Keskustelut maastossa toivat paljon tietoa arkisista ja materiaalisista käytännöistä ja ilmiöistä sekä ihmisen vuorovaikutuksesta toistensa ja ympäristön muiden elementtien kanssa. Ympäristössä havaitut asiat toivat keskusteluihin uusia aineksia haastateltujen aikaisempien kokemusten rinnalle. Juuri tämä tekee go along -haastattelusta antoisan etnografisen menetelmän, joka soveltuu hyvin kulttuurikartoitukseen erityisesti yhdistettynä osallistuvaan havainnointiin (Hankonen & Kirveslahti, 2021).

Joki ja luonto: kohdealueen esittely

Porin merellisen luonnon arvo on tunnettu ja institutionaalisesti määritelty kaupungissa, valtakunnallisesti ja kansainvälisestikin, mistä kertovat Yyterin luonnonsuojelualue ja maisemanähtävyys, Porin saaristoon ulottuva Selkämeren kansallispuisto, suiston lintukosteikon Natura 2000 -suojelualue ja valtakunnallisesti arvokkaat perinnemaisema-alueet. Kokemäenjoen rantoihin ja suistoon rajautuvat puolestaan Porin kansallinen kaupunkipuisto ja Luotojen valtakunnallisesti merkittävä rakennettu kulttuuriympäristö, kumpikin hybridisiä kulttuuriperintökohteita, joihin kuuluu myös luonnoksi miellettyjä alueita. Toisaalta suuri osa Kokemäenjoen ja sen suuhaarojen rakentamattomista jokirannoista on kaupunkiluontoa vailla erityistä suojelustatusta, mutta niitä käytetään aktiivisesti vapaa-ajan ympäristönä. Näistä rannoista osa sijoittuu kerrostalolähiöiden, osa pientaloalueiden ja osa haja-asutuksen tai viljelymaan tuntumaan. Vanhana satama- ja kaupunkikaupunkina Porin historia on kietoutunut joen ja suiston kehitysprosessiin. Jokirannoissa näkyy myös kaupungin kasvu: nyt kaupunkimaiset alueet ovat olleet pari sukupolvea sitten maaseutua ja rannat suureksi osaksi muokkaamatonta yhteiskäyttöaluetta. Myöhemmin muokkaaminen muun muassa tulvasuojelun takia on ollut laajaa, mutta täysin rakennettua jokirantaa löytyy etupäässä keskustasta. Muualla rantojen luonnonläheisyysaste vaihtelee eikä aina seuraa johdonmukaisesti virallisia maankäyttöluokituksia (Hankonen & Kirveslahti, 2021, s. 52–53, 106).

Kaupunkiluonto ja siihen liittyvä muisteluperinne, kulttuuriset ja spatiaaliset käytännöt ovat muokkautuneet pitkän ajan kuluessa. Joki on ollut liikenneyhteys, ravinnonlähde ja teollisuuden voimanlähde. Kaupunki on laajentunut ja muuttunut, jolloin reuna-alueilla agraarit ympäristöt ja käytännöt ovat vähittäin väistyneet urbaanin ympäristön tieltä, mutta ne ovat

jättäneet kaupunkiin muistumia. Samoin teollinen ympäristö on vähittäin väistymässä jälkiteollisen tieltä. Juuri kaupunkiluonto näyttäisi olevan monien siirtymiä edeltäneiden kulttuuristen merkitysten ja muistojen kantaja. Keskeinen toimija kaupunkiluonnossa on joki. Se on säilynyt ja säilyy Porin keskeisenä tilallisena maisemaelementtinä, mutta se on paljon muutakin. Se on osaltaan tuottanut sivu-uomien eli *juovien* ja niiden välisten *luotojen* muodostaman Porin kaupungin geomorfologisen rakenteen. Joen tuoma liete ravitsee merestä nousevaa maata muodostaen savimaan päälle lehtomaisia ympäristöjä ja rikasta linnustoa elättävän multamaan. Joki on vaikuttanut Porin kaupunkitilan eri osien muodostumiseen sekä sosiaalisten ja kulttuuristen käytäntöjen, merkitysten ja käyttöjen kehittymiseen.

Tutkimustulokset: joki- identiteetit ja-muistot sekä monumentalisoitu jokiluonto

Haastateltujen puhetta jokirannoilla ja jokirannoista analysoitiin monesta näkökulmasta. Aineistosta etsittiin vastauksia muun muassa seuraavanlaisiin kysymyksiin:

- Mitä rantaympäristöissä tehdään, ketkä tekevät ja miten erilaiset käytöt ja käyttäjäryhmät suhteutuvat toisiinsa? Onko käyttäjien ja käyttäjäryhmien välillä synergiaa tai konflikteja? Miten ne ilmenevät ja miten ympäristön materiaaliset tekijät vaikuttavat sosiaalisiin käytäntöihin? Miten käytöt ja käytännöt ovat muotoutuneet ajallisissa prosesseissa?
- Millaisia affekteja, tunteita ja mielikuvia joki ja rannat herättävät ja miten näistä puhutaan? Millaisia arvoja näiden pohjalta nousee ja miten niitä ilmaistaan?
- Miten joki näyttäytyy historiallisena prosessina, millaisia muistoja siihen liittyy ja millaisia muutosprosesseja se ilmentää tai siihen liittyy? Miten Kokemäenjoen nopea saastuminen erittäin huonoon kuntoon ja joen tilan nopea kohentuminen uudelleen tyydyttävään kuntoon muistetaan, millaisia mielikuvia asiaan liittyy ja ilmeneekö teema porilaisten paikallisidentiteetissä?
- Mikä on joen käytännöllinen ja kulttuurinen toimijarooli kaupunkiympäristössä? Miten se ilmenee paikallisidentiteetissä?

Vesikansa-hankkeen kenttätöosuuden perusteella Kokemäenjoki vaikuttaa olevan porilaisille hyvin keskeinen osa kaupunkikuvaa ja kaupungin identiteettiä. Se näyttäytyy aineistossa paikoin jopa personoituna. Kokemäenjoen historiassa tunnettu prosessi on sen nopea saastuminen hyvin huonoon kuntoon teollistumisen myötä ja puhdistuminen takaisin tyydyttävään kuntoon



KUVA 5 Ihmisen ja luonnon aiemmat vuorovaikutusprosessit näkyvät kaupunkiluonnossa sekä elävän luonnon rakenteina että artefaktien jäänteinä. Luotsinmäenjuovan rannat ovat olleet aikoinaan kauttaaltaan paalutettuja uiton helpottamiseksi. Paalutus esti tukkien juutumista kiinni rantahiekkaan ja sumien syntymistä. Kuva: Ilona Hankonen 2020.

1980-luvulta lähtien. Joen saastumisesta ja puhdistumisesta puhuttiin paljon, ja ne näyttäytyivät aineistossa sukupolvikokemuksina. Iäkkäämmät porilaiset muistivat joen hyvin saastuneena. He muistelivat pahaa hajua ja “paskalta” näyttänyttä kiintoainetta joen pinnalla. Muistot sävyttivät mielikuvia joesta osin edelleen. Joen arvostuksesta sen ollessa huonoimmassa kunnossa kertoo esimerkiksi se, että Aittaluotoon joen rannalle 1960-luvulla rakennettujen kerrostalojen parvekkeet ovat sisämaan puolella. Joen puoleisessa osassa pihaa ei ilmeisesti juuri edes oleskella. Nykyään esimerkiksi Karjarantaan rakennettujen uusien kerrostaloasuntojen kysyntä taas perustuu nimenomaan joelle päin avautuviin suuriin parvekkeisiin. Vielä 1990-luvulla jopa Etelärannan arvokiinteistöjen neliöhinnat olivat hyvin alhaiset, koska jokeen liitettiin kielteisiä mielikuvia.

Joen merkitys porilaiselle identiteetille ja jokirantojen tärkeys arvokkaina elementteinä, joita halutaan suojella ja joista kannetaan huolta, tuli esille ihmisten reaktioissa vuonna 2014, kun Kokemäenjokeen kohdistui vakava kemikaalipäästö. Harjavallan Norilsk Nikelin tehtaalta pääsi Kokemäenjokeen prosessiveden mukana 66 tonnia nikkelisulfaattia ja lisäksi kobolttia, kuparia, lyijyä ja kadmiumia. Päästö tappoi erityisesti simpukoita ja herätti huolen uhanalaisen vuollejokisimpukan tilanteesta. Myös kaloja ja lintuja kuoli. Porilaiset eivät vaikuttaneet olevan kovin tietoisia jokiluonnon biologisista aspekteista, kuten edellä mainitusta vuollejokisimpukasta. Siitä huolimatta päästö järkytti asukkaita ja herätti ahdistusta, surua ja huolta joen tilasta ja päästön vaikutuksista luontoon ja joen käyttömahdollisuuksiin. Jokeen päässeet kemikaalit kulkeutuivat melko pian merelle, ja näkyvimmit vaikutukset luontoon jäivät hetkellisiksi. Silti päästöstä puhuttiin paljon vielä vuosia tapahtuneen jälkeen Vesikansa-hankkeen aineistossa. Nikkelipäästö vaikutti herättäneen yhteisöllisen trauman saastuneesta joesta. Se aktivoi pohtimaan joen pohjasedimenttiin aiempina vuosikymmeninä kertyneitä ympäristömyrkyjä, joen haavoittuvuutta ja ympäristökatastrofien arvaamattomuutta, vaikeaa hallittavuutta. Joki näyttäytyi äkkiä toimijana, jolle vuosikymmenien aikana aiheutettu vahinko ei ollutkaan 1970-luvulta alkaneista vesiensuojelutoimista huolimatta hallittavissa. Päästö muistutti ihmisen rakentamien suojajärjestelmien epätäydellisyydestä ja loi mielikuvan joesta, joka saattaa äkkiä tuoda pohjaan varastoimansa myrkyt kaupunkilaisten elämänpiiriin: uimaveteen, ruokakaloihin ja kuolleina simpukoina tulvapenkereille. Kaupunkilaisten reaktiot selittyvät paljolti Kokemäenjoen merkityksellä paikallisena identiteettitekijänä. Esimerkiksi aineistositaatissa alla puhuja ei viittaa jokeen vain aineellisena luonnonelementtinä, vaan myös aineettomana kulttuuriperintönä. Aineeton ja aineellinen eivät ole kulttuuriperinnön toisistaan erillisiä tasoja, vaan sidoksissa toisiinsa, osia samassa kulttuuriperintösommittumassa, johon kuuluu ihmisiä, luontokappaleita, artefakteja, sosiaalisia käytäntöjä, normeja, instituutioita ja puhetaipoja.

Kyl se herätti paljon näitä kysymyksiä, et miten paljon Kokemäenjokeen on dumpattu jätteitä aikasemmin. Puuvillatehtaan saasteet ja Rosenlewin saasteet ja mitä ne on. Vanhemmat ihmiset rupes muistelemaan niitä muis-tojaa, kun koko joki on kuplinut kuin noidan kattila. Et kyl se vähän pelottavaa on, et mitä kaikkee tuol joen pohjas on. Nainen, noin 40 v.

Joki on myös monumentaalinen. Sen ottama tila Porin keskustassa on suuri. Sen virtauksen voima, kerrostalon kokoinen syväne Luotsinmäenhaarassa lähellä keskustaa, joen mittasuhteet ja jäidenlähtö keväisin tuottavat keskelle



KUVA 6 Nuoren harmaalokin raato tulvapenkereellä Konepajanrannassa. Kuvanottopaikka on maantieteellisesti Porin kantakaupungin yleiskaava-alueen keskellä. Vanhan teollisuuskaupungin keskiosaa hallitsee leveä jokiuoma siltoineen ja teollisuuden ympärille rakennutunut miljöö. Ilmatilaa hallitsevat lokkilinnut, varikset ja naakat. Nuorten harmaalokkien kuolleisuus kaupunkialueella on hyvin korkea muun muassa lintujen suolistoon joutuvien tupakantumppien takia. Kuva: Ilona Hankonen 2020.

kaupunkia luonnonelementin, jonka rinnalla ihminen ja kaupungin massiivisetkin rakenteet näyttäytyvät hauraina. Kokemäenjoki on aivan muuta kuin Aurajoki Turussa tai Raumanjoki Raumalla. Se on raaka, tuulinen, massiivinen ja tuottaa keskusta-alueillekin paljon avointa tilaa. Kaupunkisuunnittelulle se tuottaa tiettyjä teknisiä haasteita. Esimerkiksi Etelärannassa kaupunkisuunnittelun tavoitteena ollutta edustavaa oleskelukeskustaa on ollut vaikea toteuttaa. Eteläranta kirkkoineen ja vanhoine kivitaloineen on Porin

ehkä rakennusperinnöltään arvostetuin alue, mutta samalla liian tuulinen, liian kuuma tai liian kylmä viihtymiseen. Se on kuitenkin erottamaton osa porilaista kaupunki-identiteettiä.

Se ei ole kovin kaunis. Porin kaupungin keskustan kohdalla siitä ei esimerkiksi synny samanlaista tunnelmaa kuin kapeammasta Aurajoesta Turussa. Mutta Kokemäenjoki on samalla lailla karu ja jylhä kuin satakuntalaiset ihmiset ovat. Noin 60-vuotias nainen, karttakysely.

Kaupunkiluonnon monet toimijaroolit

Pormestarinluodon rantavyöhyke ja Varvourinjuopa ovat Porin "lähiökehän" eri osissa sijaitsevia joen pääuomasta erillisiä rantaosuuksia, jotka ovat muuttuneet julkisiksi vihervyöhykkeiksi eri vaiheissa ja eri aikaan. Pormestarinluoto, porilaisittain "Porkka", on 1960-luvun lopulla Porin keskustan ja Luotojen puistoalueiden pohjoispuolelle, Luotsinmäenhaaran pohjoisrantaan rakentunut asuinlähiö. Pormestarinluodon ilmettä hallitsevat väljästi sijoitellut, suurelta osin seitsemänkerroksiset elementtikerrostalot. Kerrostalokorttelien pohjois- ja itäpuolelle sijoittuu samanikäistä pientaloasutusta. Pormestarinluoto rakennettiin pellolle, jolla ei ollut aiempaa rakennuskantaa. Puolella vuosisadassa kasvanut puusto on muuttanut aikoinaan ankeana pidetyn lähiön vihreän puistomaiseksi.

Jo ennen Pormestarinluodon rakentamista jokirannassa on ollut teollisuustyöväestön ajanviettopaikkoja. Rantaan tultiin lauantaina aamuvuoron päätyttyä istumaan iltaa ja evästmään koko perheen voimin. Perheillä oli rannassa vakiopaikkoja. Toiselle puolelle Luotsinmäenjuopaa, Luotojen alueen kärkeen valmistui 1890-luvulla Kirjurinluodon puisto, jonka tarkoituksena oli ajan aatteiden mukaisesti tarjota kaikille säädyille yhteinen virkistytymispaikka. Työväki saattoi kuitenkin kokea teollisuuspatruunoiden asuttaman Etelärannan tuntumaan rakennetun paraatipuiston herraskaisena ja ajan puistojen käyttöön liittyvät sosiaaliset normit vieraina. He halusivat viettää vapaa-aikaansa syrjemmällä, piilossa työnantajien katseilta. Luotsinmäenjuovan rannat soveltuivat tähän tarkoitukseen hyvin. Luontaisesti kehittynyt ympäristö istui myöhemmin hyvin 1960–70-lukujen lähiösuunnitteluideologiaan, mikä mahdollisti joen rantavyöhykkeen kehittymisen ja säilymisen luontaisena. Polut ja avoimemmat istuskelupaikat rannalla syntyivät käytön pohjalta.

Kirsi Saarikangas (2002) on lähiöitä koskevassa tutkimuksessaan todennut, että lähiluonto on ollut tärkeää erityisesti maalta muuttaneille kerrostaloasukkaille. Maaseutuasumiselle ominaista on ollut tilan yksityisyys ja muo-

kattavuus. Kerrostalolähiöissä yksityisyys rajoittuu asuntoon ja mahdollisuuksia muokata ympäristöä mieleiseksi on vähän. Lähiluonto piha-alueiden ulkopuolella tarjosi asukkaille mahdollisuuden vapaammin muokattavaan ympäristöön, jossa on mahdollista muodostaa tilan julkisuuden ja yksityisyyden suhteen erilaisia tiloja. Jo valmiiksi työväestön perhekohtaisia vapaa-ajanviettopaikkoja sisältänyt ranta tarjosi tähän luontevan paikan. Agraarien luonnonkäyttötapojen, kuten laiduntamisen ja niiton loputtua kaupungissa rantavyöhykkeelle kehittynyt lehtomainen puu- ja pensaskasvillisuus tarjosi mahdollisuuden muokata näkyvyyttä halutunlaiseksi kasvillisuutta raivamalla tai säilyttämällä. Lähiöiden lähiluontoalueet jäivät pitkään jo kustannussyistäkin puistosuunnittelun katveeseen, mikä lopulta mahdollisti niiden kulttuurisen luonteen säilymisen.

Luotsinmäenjuovan ranta Pormestarinluodossa kuuluu Porin pidetyimpiin ja käytetyimpiin viheralueisiin. Aluetta käytetään eniten ulkoiluun ja kuntoiluun, esimerkiksi kävelyyn, hölkkäämiseen, maastopyöräilyyn, koiran ulkoilutukseen ja sauvakävelyyn, talvella jonkin verran myös hiihtoon. Edellä mainitut tavallisimmat käyttömuodot perustuvat alueen polkuihin. Polkuihin vähemmän sidottuja käyttötapoja ovat istuskelu ja ajanvietto, uiminen, koirien uittaminen, lintujen tarkkailu sekä kalastus. Rannassa myös ruokitaan lintuja. Jotkut asukkaat kertoivat keränneensä rantavyöhykkeeltä myös suuria määriä vadelmaa.

Niin sanotut asukaspöntöt ovat Pormestarissa kiinnostava ilmiö. Ne ovat asukkaiden kerrostalojen piha-alueille ja rantaan asettamia linnunpönttöjä. Pöntöt ovat asettajansa ”omia”, vaikka ne sijoittuvat julkiseen tilaan ja ihmiset tarkkailevat lintujen pesimistä omilla pöntöillään. Käytäntö on selvästi vakiintunut, koska sille on kehittynyt kuvaava käsitekin, ”asukaspönttö”. Linnunpönttö on esimerkki ihmisten ja muunlajisten toimijoiden yhdessä tuottamasta kulttuurista kaupunkitilassa. Ihminen asettaa pöntön voidakseen tarkkailla siihen pesimään asettuvaa lintuparia ja pesinnän etenemistä. Linnut hyväksyvät tai hylkäävät tarjotun pöntön ja antavat näin palautetta ympäristöstä ja pöntöstä sen asettajalle. Ihminen ja lintu asettuvat siis samaan affektikenttään, jossa välittäjänä toimii esine ja jossa ihmisellä ei ole hyötymotiivia, vaan ihmisen käytäntöä ylläpitää puhdas kiinnostus asuinympäristön muunlajisiin asukkaisiin ja ilmeisen usein myös halu parantaa niiden elinympäristöä. Asukaspöntöt ovat kaupunkiluontoon kohdistuva altruistinen kulttuurinen käytäntö, jonka taustalla voi nähdä lintujen karismaattisuuden (Lorimer, 2015). Linnut ovat hyvin affektiivisia toimijoita. Affektien pohjalta syntyy tunteita, esteettisiä kokemuksia ja arvoja. Kulttuuriperintöä tuottavassa yhteistoiminnassa lintujen kanssa voi nähdä Gilles Deleuzen ja Félix

Guattarin tulemisen käsitteen kautta avautuvaa affektiivisuutta. Lintujen auttaminen on linnuksi tulemista, samastumista niiden ympäristönäkökulmaan. Pönttöjä asettaessaan ihminen pohtii esimerkiksi pönttöjen sopivaa materiaalia, sijoituspaikkaa ja ilmansuuntaa linnun fysiologian, käyttäytymisen ja elinehtojen näkökulmasta.

Rantavyöhykkeen linnusto on varsin runsas, kun ottaa huomioon puustoisien vyöhykkeen kapeuden. Lehtipuun suuri määrä, puuston kerroksellisuus ja runsas pensaskerros tarjoavat pesimäympäristön ja ravintoa useille eri lajeille ja suurelle parimäärälle. Runsaista pesimälajeja ovat muun muassa mustarastas, punakylkirastas, talitiainen, sinitiaainen, peippo ja pajulintu.

Satakieli on lajina helppo tunnistaa äänestä. Asukkaat erottavat sen yksinkertaisen, mutta kauniin ja hyvin kovaäänisen laulun lintujen tuottamasta äänimaisemasta. Monet paikat niin Pormestarinluodossa kuin muuallakin määrittyivät tämän lajin mukaan "satakielipaikoiksi", ja syitä lajin puuttumiseen joltain reviiriltä jonain vuosina pohdittiin. Satakielipensaikot ovat osa yhteisöllistä kaupunkitilaa ja niihin hakeutuminen voi olla ylisukupolvinen käytäntö – niin satakielille kuin ihmisille. Samalla ne ovat ihmisen ja satakielen jakamaa ympäristöä. Satakieli asettuu ihmisten kanssa osaksi samaa kaupunkiyhteisöä. Satakielen toimijuus merkityksellisen äänimaiseman tuottajana syntyy suhteessa ihmistoimijaan, ja satakieltä kuuntelevan ihmisen toimijuus suhteessa satakielitoimijaan. Toimijat ja niiden sijoittuminen toimijaverkkoon vaihtelevat jatkuvasti, sillä toimijuus on prosessuaalista. Kielteiset muutokset ympäristössä ilmaistiin usein juuri linnuston kautta. Esimerkiksi Länsitien sillan kohdalta poistettua puu- ja pensaskasvillisuutta luonnehdittiin menetetyksi satakielipaikaksi.

Haastatteluissa linnut ja niiden tuottama äänimaailma keräsivät eniten mainintoja myönteisinä koetuista maisemaelementeistä. Sekä Pormestarinluodossa että Varvourinjuovan rannalla lähes kaikki haastatellut mainitsivat linnunlaulun. Lajeista ei yleensä puhuttu erikseen, vaan linnunlaulusta puhuttiin yleisenä ympäristön esteettisenä laatuominaisuutena. Olennaista äänimaiseman kannalta vaikuttava lintujen runsaus, ei äänten tunnistaminen lajilleen tai tiettyjen lajien läsnäolo.

Pormestarinluotoon verrattuna Itä-Porissa sijaitseva Varvourinjuopa on varhaisemman suistonmuodostuksen jättämä sivu-uoma eli juopa, joka on padottu pientaloalueiden reunustamaksi sisäjärveksi. Lähiluonto Varvourinjuovalla on samantyyppistä kuin Pormestarinluodon ranta-alueella eli rehevää lehtoa, jossa on laji- ja ikärakenteeltaan monipuolista lehtipuustoa. Vyöhyke sijoittuu pientalojen piha-alueiden ja juovan väliin ja sen leveys vaihtelee pelkästä polusta ja joenpenkasta melko leveään puustovyöhykkeeseen.

Kaupungin omistama, viheralueeksi kaavoitettu vyöhyke oli aiemmin Varvourinjuovan patoamisen vaatimien töiden jäljiltä vähäpuustoinen, ja sen käyttö aiheutti ristiriitoja. Rantavyöhykkeelle rajautuvien tonttien omistajat pitivät rantaa omanaan ja saattoivat nähdä julkisen käytön yksityisyyttään häiritsevänä. Rannassa on edelleen asukkaiden omia laitureita ja oleskelupaikkoja. Ristiriidat näyttävät hävinneen puuston kasvaessa ja rantapolun vakiinnuttua julkiseksi ulkoilureitiksi. Rantalehto peittää näkyvyyden polulta useimpiin pihoihin, mikä parantaa piha-alueiden yksityisyyttä. Juovan rannalla edelleen olevat asukkaiden rakentamat laiturit ovat kaikkien käytössä. Alueelle on muodostunut ikään kuin sanaton sopimus tilan yksityisyyden ja julkisuuden aspekteista. Omien laitureiden rakentaminen on sallittua ja hyväksyttyä, mutta se edellyttää asukkaalta myös niiden julkisen käytön hyväksymistä.

Varvourinjuovalla huomiota herätti puuston rooli sosiaalisia käytäntöjä ohjaavana luonnonelementtinä. Alue poikkesi tässä suhteessa täysin joen pääuoman rannasta Kalaholmassa ja Lukkarinsannassa. Pääuoman rantaa luonnehtii avoin sepelipenkka, jolla ei kasva lainkaan puita tai pensaita. Siellä tulvapadon alatasanne on kaupungin omistamaa julkista viheraluetta, mutta sen käyttö on erittäin vähäistä siihen liittyvien pitkäaikaisten ja kärjistyneiden ristiriitojen takia. Osa asukkaista pitää alatasannetta osana piha-alueitaan ja suhtautuu hyvin kielteisesti, jopa aggressiivisesti sen yleiseen käyttöön. Voi olettaa, että juuri tiheä puusto tai sen puuttuminen tuottaa eri tavoin koettuja kaupunkitiloja. Avoin, julkinen rantavyöhyke tuottaa herkästi konflikteja yksityisen ja julkisen käytön välillä, puusto taas vähentää konflikteja ja tuottaa julkista tilaa jopa hyvin kapeillakin rantavyöhykkeen osilla. Tiheä, luontainen lehtipuusto sekä muodostaa fyysisen kulku- ja näköesteen julkisen ja yksityisen tilan välille että erottaa julkisen tilan visuaalisesti hoidetuista piha-alueista, jotka ovat tätä avoimempia ja kasvillisuudeltaan erilaisia.

Lintujen toimijarooli Varvourinjuovan rannoilla on samankaltainen kuin Pormestarinluodolla. Linnunlaulu oli haastateltujen ehkä eniten mainitsema ympäristön laatutekijä. Linnuille asetetaan pönttöjä ja sorsia käydään katselemassa lasten kanssa. Harvemmin paikalla nähdyt lintulajit, kuten harmaahaikara, olivat jääneet mieleen ja niistä mainittiin haastattelujen aikana. Laulavat linnut ovat ikään kuin sosiaalinen liima, joka yhdistää rantavyöhykkeen yhtenäiseksi virkistyksen ja rentoutumisen paikaksi, tarjoaa asukkaille yhteisen havainnoinnin- ja puheenaiheen ja luo mielikuvaa esteettisesti laadukkaasta asuinympäristöstä.

Porin keskusta-alueella jokirannat ovat edellä käsiteltyjä kohteita rakennetumpia, joten lintujen toimijarooli korostuu toisella tavalla. Keskustaan

liittyy monenlaisia alueita: joen rantaan on sijoittunut ja sijoittuu edelleen teollisuutta, kuten Konepajanranta Linnansillan itäpuolella ja suojeltu vanha Isojoenrannan saharakennus ja sen eteläreunassa oleva tulvapenkere. Linnuista keskustan maisemaa hallitsevat teollisuusalueen harmaalokit, varikset ja naakat. Naakkojen iltalento siltojen ja kirkkopuiston yläpuolella on sekä visuaalisesti että auditiivisesti huomiota herättävä tapahtuma. Kirjurinluodon ja Hanhiluodon puistoalueilla huomiota herättävä laji on kalalokin ja naakkojen ohella mustavaris, joka on Porin seudun erikoisuus. Mustavariksia pesii Suomessa vain kolmella suhteellisen pienellä alueella: Porin seudulla, Etelä-Pohjanmaalla ja Oulun seudulla (Valkama et al., 2011).

Keskustan lokki- ja varislinnut ovat eri tavalla affektiivisiä kuin lehtorantojen laululinnut. Ne herättävät sekä myönteisiä että kielteisiä mielikuvia ja sekä sympatiaa että antipatiaa. Mustavaris on Porin nimikkolintu, joka esiintyy Seppo Leinosen piirroksina muun muassa Porin kaupungin jäteneuvonnan tiedotteissa ja nettisivuilla. Joidenkin mielestä se on rumaääninen ja likaa ympäristöä ulosteillaan. Erityisesti pesimäaikaan yhdyskunnista kuuluva ääni ja pesien alle tippuvat ulosteet harmittavat osaa asukkaista. Toiset taas pitävät mustavarista ja muita varislintulajeja erityisen kiehtovina ja kaupunkitilaa elävöittävinä. Porin Käppärän seurakunta yritti vielä 5–10 vuotta sitten saada mustavaristen pesinnät hautausmaalla loppumaan kaatamalla suosituimmat pesimäpuut. Lintuyhdyskunnat hajaantuivat sen jälkeen hautausmaan muihin puihin (Rantamäki, 2021). Linturengastaja Ari Rantamäen mukaan konflikteja ihmisten ja lintujen välillä on syntynyt myös tilanteissa, joissa varikset (Suomessa yleinen harmaavaris) ovat puolustaneet lentokyvyttömiä maastopoikasiaan. Näitä tilanteita synnyttää erityisesti valkosiipisyysdeksi kutsuttu, kaupunkivariksilla esiintyvä kehityshäiriö, josta kärsivä lintu ei kykene koskaan lentämään. Näitä sairaita poikasia emot saattavat puolustaa pitkään pesimäajan jälkeenkin, kun terveet poikaset ovat jo siivillä. Tilanteita on ratkaistu lopettamalla lentokyvyttömiä variksia.

Luotojen puistoalueella lorkkilajeista näkyvimpiä ovat pienet lorkkilajit kalalokki ja naurulokki, mutta Linnansillan itäpuolen teollisuusalueella oleskelee paljon myös suurikokoisempia harmaalokkeja. Harmaalokit liikkuvat teollisuusalueiden, satamien ja Hangassuon kaatopaikan liepeillä. Harmaalokki on kaupunkilaisille pienempiä lorkkilajeja etäisempi, Seikun sahan rakennusten katoilta kaupunkitilaa tarkkaileva ”osapäiväkaupunkilainen”. Harmaalokit eivät pesi kaupunkialueella, vaan tulevat joelle vain ruokailemaan. Keskustan isojen lokki- ja varislintujen toimijarooli kaupunkitilassa on erilainen kuin rantapuustojen laululintujen. Ne ovat suurta, avointa ja urbaania tilaa hallitsevia eläimiä, jotka herättävät ihmisissä monenlaisia affekteja ja tunteita.

Kaikissa ne eivät kuitenkaan herätä erityistä mielenkiintoa tai tunteita. Osa kenttätöiden aikana haastatelluista ei edes tuntenut mustavarista nimeltä, vaan puhui ”siitä isosta mustasta linnusta”. Lintuharrastajille erityisesti mustavaris ja naakka ovat kiinnostavia kaupunkilintuja. Mustavaristen rengastus alkoi Suomessa juuri Porin ja Ulvilan alueella vuoden 1920 paikkeilla (Rantamäki, 2021).

Isojen ja näkyvien urbaanien lintujen affektiivinen toimijarooli on vielä paljolti tutkimaton aihe. Ne tulevat julkisen keskustelun kohteeksi lähinnä silloin, kun ne koetaan tavalla tai toisella ongelmana tai riskinä. Kiinnostava kaupunkitutkimuksen kohde olisi, millä eri tavoin ihmiset kokevat esimerkiksi naakkojen näkyvän ja kuuluvan iltalennon Porinsillan ja kirkon liepeillä, kalalokkien ensimmäiset äänet keväällä tai keskustan puluparvet, sekä millaisia mielikuvia ja tunteita näihin lajeihin kohdistuu.

Vesikansa-tutkimushankkeen tulosten pohjalta haemme lopuksi vastauksia alussa esittämiimme kysymyksiin kaupunkiluonnosta kulttuuriperintönä. Esittämiemme määritelmien mukaisesti kaupunkiluonto voi olla kulttuuriperintöä institutionaalisesti kehystettynä monumentalisoituna luontona tai vuorovaikutteisina ja hybridisinä kulttuuriperintöprosesseina. Seuraavaksi tarkastelemme, miten yksittäiset Porin jokiluonnon osatekijät suhtautuvat näihin määritelmiin.

Jokiluontoon kohdistuvat vuorovaikutusprosessit eivät kaikilta osin ole yksiselitteisesti kulttuuriperintöä, mutta kylläkin laajemmin kulttuuria yhteisön elämäntapana. Osaksi joki näyttäytyy affektiivisten käytäntöjen materiaalisena perustana, osaksi toimijana. Kokemäenjoki on koko Porin alueen ”supertoimija”, joka yhdistää kaupungin ja luonnon laajaksi hybridiseksi toimijaverkoksi. Tähän kuuluu lukuisia yhteisöllisiä sekä elollisia ja elottomia luonnon toimijoita. Porilaisille yhteisöille joki on myös kulttuurisen vuorovaikutuksen osapuoli, johon ”aineettomat” merkitykset, identiteetit ja muistot kiinnittyvät. Jokeen liittyy monenlaisia kulttuuriperintöprosesseja, joista osa tuottaa institutionaalisesti käsiteltyä, hallintoitua ja suojeltua ympäristöä. Valtaosa vuorovaikutuksesta tapahtuu kuitenkin jokirantojen arkisissa käytöissä. Näissä affektiivisissä vuorovaikutustilanteissa luonto saa kulttuurisia merkityksiä. Luonnon toimijarooli materiaalisena ympäristön osana on merkittävä kulttuuristen merkitysten syntyprosessissa.

Tutkimushankkeessa nousi esiin affektiivinen vuorovaikutus jokiluonnon kanssa erityisesti asuinlähiöiden ja Luotojen alueen lehtomaisten rantakais-taleiden puuston ja linnuston yhteydessä. Tästä kertoivat lintujen merkitys rantojen äänimaisemassa ja lintuihin liittyvät kulttuuriset käytännöt, kuten rengastus, asukaspöntöt ja linnunlaulun kuuntelu.



KUVA 7 Toukarissa jokirannoille on syntynyt ajanviettopaikkoja ja venevalkamia. Niitä käyttävät harrastuskalastajat, metsästäjät ja veneilijät. Joenvarsiluontoa ja erilaisia esineitä muokataan luovin tavoin palvelemaan virkistyskäyttäjien tarpeita. Rannalta voi löytää kaapelikelasta tehdyn pöydän, puistonpenkkejä ja savustuspönttöjä. Saviseen penkereeseen on muotoiltu portaat helpottamaan Jokisatamanpolulta rantaan kävelemistä. Kuva: Ilona Hankonen 2020.

Toisaalta affektiivinen vuorovaikutus näkyi myös jokirantojen kerrostuneessa kulttuurimaisemassa, joka oli muotoutunut hybridisesti kulttuuristen käyttöjen ja luonnon prosessien yhteisvaikutuksesta. Jokirantojen ja juovanvarsien käytön pitkää jatkuvuutta ylläpitivät vuosisatoja vanhat kävelyreitit, joiden funktio oli muuttunut mutta käyttötavat säilyneet samankaltaisina. Hankkeessa korostuivat reittien ja niiden mahdollistaman rantojen saavutettavuuden merkitys asukkaille, niihin kytkeytyvä kehollinen kokemus kaupunkitilasta ja kaupunkiluonnosta sekä joen ja sen vaiheiden kiinnittyminen asukkaiden elämänhistorioihin ja sukupolvikokemuksiin. Rantojen

käyttöön liittyviä konflikteja esiintyi eniten siellä, missä vanha rantaa kulkeva polku tai tienpohja oli jäänyt omakotitalotonttien alle. Näillä alueilla Kalaholmassa ja Lukkarinsannassa konfliktinen tilanne oli syntynyt agraarin esikaupunkialueen muututtua urbaaniksi pientaloalueeksi, ja se oli kestänyt useita vuosikymmeniä. Vastaavaa konfliktisuutta oli tutkimuksen tekoajankohtana syntymässä pidempään maaseutumaisemaisena syntyneellä Sunniemen alueella, jossa yksityisomisteisten ranta-alueiden puolijulkinen luonne oli sosiaalinen käytäntö.

Pormestarinluodon ranta ja Varvourinjuopa ovat esimerkkejä yksittäisiä asukas- ja käyttäjäyhteisöjä koskevista kaupunkiluonnon kulttuuriperintöprosesseista. Siinä missä Pormestarinluodon rannassa vuorovaikutus on saanut vakiintuneita ja osin hallinnonkin tunnistamia muotoja, jotka näkyvät materiaalisina jälkinä ja pitkäaikaisina käytäntöinä, Varvourinjuovalla sekä ympäristö että sen käytöt ovat muotoutuneet vasta hiljattain, mutta perustuvat jo selkeään yhteisölliseen konsensukseen.

Yllä tarkastelluista porilaisen kaupunkiluonnon osista erityisesti Pormestarinluodon rantapolku näyttäytyi kulttuuriperintöprosessin luonteisena. Vaikka hallinnossa rantapolkua ei täysin tunnistettukaan, alueen asukkaiden puheessa se näyttäytyi Porin hienoimpana viheralueena, jonka arvon nähtiin näin ylittävän keskustan valtakunnallisestikin arvostetut paraatipuistot, kuten Kirjurinluodon. Rantapolku on pitkän virkistyskäyttöhistorian tulos, joka on muotoutunut nykyiselleen nimenomaan käyttäjiensä vaikutuksesta. Se on merkittävä Pormestarinluodon asuinalueidentiteetille.

Varvourinjuovalla vastaava prosessi on varhaisemmassa vaiheessa. Lehtipuuvyöhyke on vasta yhden puusukupolven ikäinen, ja sinä aikana ranta on kehittynyt yksityisen ja julkisen käytön välisten jännitteiden paikasta yhteisölliseksi paikaksi. Kehitys näyttäisi kulkevan kohti kulttuuriperintöluonteista ympäristöä, jossa nimenomaan luonto on kulttuuriperintöarvojen tuottaja.

Vastaavanlaisia, asukkaiden erityisesti arvostamia, puustoisia rantavyöhykkeitä polkuineen on myös muualla Porissa, etenkin kauempana keskustasta. Osa niistä on jäänyt hallinnossa ilmeisesti havaitsematta. Kulttuurinen käytäntö liikkua rannalla on näissäkin paikoissa olemassa, mutta paikat ovat asukkaiden hiljaista tietoa ja uhkaavat kadota maankäytön muutoksissa. Mikäli näiden kaupunkiluontokohteiden kulttuurisia resursseja ja kykyä muodostua asuinyhteisön kulttuuriperinnöksi ei tunnisteta, ne ovat vaarassa jäädä rakentamisen alle.

Keskustan linnut ovat luonnon toimija, jotka ovat yksiselitteisimmin affektiivisen vuorovaikutuksen osapuoli. Lajista ja sijainnista riippuen lintuihin liittyvät affektit ovat myönteisiä tai kielteisiä ja saattavat vaihdella ajallisesti

sekä eri toimijoiden välillä. Jotkin lintuja koskevat käytännöt ovat suhteellisen pitkäkestoisia, kuten laululintujen kuuntelu kevätkesällä ja osin institutionaalisesti kehystettyjä, kuten järjestäytynyt lintuharrastus.

Kaupunkitilalle leimalliset, ristiriitaisia tunteita herättävät varis- ja lokkilinnut puolestaan tuottavat spesifiä kulttuuriperintöä, joka ei ole täysin paikkasidonnaista. Esimerkiksi lintujen rengastus on tällainen kulttuuriperinnöksi muodostunut käytäntö. Haastateltu Porissa mustavariksia ja naakkoja rengastanut henkilö koki olevansa osa kaupunkilinnuston tutkimuksen kulttuurista jatkumoa, jonka säilymisen katkeamattomana hän koki erityisen tärkeänä ja velvoittavana. Kyse on hyvin rajatun joukon kulttuuriperinnöstä, mutta silti selkeästi urbaanista kulttuuriperinnöstä. Linnut ovat tämän kulttuuriperinnön tuottajina keskeisessä roolissa, kulttuuriperintö on ihmisten ja ei-ihmisten yhdessä tuottamaa, samoin kuin asukkaiden omaehtoinen linnunpönttöjen asettaminen julkiseen tilaan Pormestarinluodolla ja Varvourinjuovalla.

Lopuksi

Luonto kaupungissa näyttäytyy Vesikansa-tutkimuksen valossa affektiivisen vuorovaikutuksen osapuolena, kulttuuriperintöä ihmisen kanssa tuottavana toimijana ja kulttuurisena resurssina. Luonto *osallistuu* kulttuuriperinnön ja kulttuuristen käytäntöjen tuottamiseen aktiivisena kanssatoimijana yhdessä ihmisen kanssa sekä *mahdollistaa* paikkojen ja alueiden kulttuuristen arvojen syntymisen. Se sitoo yhteisön jäseniä toisiinsa tuottamalla yhteisöllisiä paikkoja ja yhteisöllistä vastuuta asuinympäristöstä. Pormestarinluodolla ja Varvourinjuovalla tämä ilmeni muun muassa esimerkillisenä huolehtimisena rantapolkujen siisteydestä. “Luonnoksi” mielletty ympäristö, jossa on paljon helposti havaittavia eläimiä saattaa jo itsessään nostaa kynnystä esimerkiksi roskaamiseen, koska roskien ajatellaan aiheuttavan vaaraa eläimistöille. Roskien tarkka siivoaminen kertoo ranta-alueen erityisestä arvostuksesta esteettisenä ympäristönä.

Luonto rakentui merkitykselliseksi ympäristöksi juuri luonnolle ominaisten affektiivisten ominaisuuksiensa ja niiden synnyttämien tunteiden sekä kehollisten kokemusten kautta. Luontaisen puuston rajaama polku esimerkiksi Varvourinjuovan tai Luotsinmäenjuovan rannalla luo kokemuksen suojasta, vaihtelevuudesta, yllätyksellisyydestä ja visuaalisesta runsaudesta. Sen äänimaailma on erilainen kuin muualla kaupunkiympäristössä: lintujen ja veden äänet korostuvat, liikenteen ääni vaimenee. Se on tilaa, johon mennään sisälle ja josta tullaan ulos. Se tarjoaa visuaalisia kokemuksia hyvin laajalla skaalalla, hyönteisten koloista lahoppuun rungolla näkymiin vasta-

rannalla. Se tarjoaa lähtökohtia yksityisen ja julkisen tilan yhteisöllisyyttä rakentavalle vuoropuhelulle.

Vaikka kulttuuriperintö ei ollutkaan Vesikansa-hankkeen kulttuurikartoituksen ensisijainen tutkimuskohde, tämä osoittautui toimivaksi metodiseksi näkökulmaksi kaupunkiluonnon kulttuuristen käyttöjen ja merkitysten tarkasteluun, kulttuuriperintö mukaan luettuna. Samalla kartoituksen kohdealue laajeni perinteisen luonto-kulttuuri-jakolinjan yli tilakäytäntöihin ja prosesseihin, joissa myös luonto toimi osapuolena.

Tutkimustulosten perusteella kaupunkiluonto osoittautui huokoiseksi suhteessa kulttuuriin käytäntöihin ja kulttuuriperintöön kaupungissa. Kaupunkiluonnon kulttuurisista käytöistä osassa oli kulttuuriperintöprosessin piirteitä, joita toisista oli vaikeampi erottaa, mutta ne voidaan yhtä kaikki nähdä kulttuurikartoituksen perspektiivistä yhteisöllisinä kulttuurisina resursseina. Esimerkiksi liikkuminen tuotti kävellen, soutaen tai hiihtäen jokia ja juovia myöten 1800-luvulla ja 1900-luvun alkupuoliskolla reittirakenteen, joka on edelleen nähtävissä sekä maastossa että karttakyselyaineistossa. Samalla rannoilla liikkuminen on siirtynyt työn kehuksesta vapaa-ajan kehukseen. Puusto rajaa ja kehystää polkuja ja kutsuu tulkitsemaan ympäristöä virkistykseen ja palautumiseen soveltuvaksi. Näillä tavoilla luonto on osallistunut ja osallistuu tiettyjen kaupunkialueiden kulttuuristen merkitysten ja sosiaalisten käytäntöjen tuottamiseen, niiden mukana myös kulttuuriperintöprosesseihin.

Kaupunkiluontoa koskevat kulttuuriset prosessit tuottavat ja ylläpitävät yhteyksiä yhtäältä menneisyyden ja nykyisyyden välillä, toisaalta inhimillisten ja muiden toimijoiden välillä. Ne rakentuvat ihmisten ja ei-ihmisten yhteistoiminnan tuloksena, ja samalla ne tuottavat uutta yhteistoimintaa, jonka tuloksena voi aikanaan syntyä kulttuuriperintöä.

Porin jokiluonnon kaupungin virallisesti tunnustettuihin kulttuuriympäristöihin ja luonnonalueisiin verrattuna heikko institutionaalinen asema on kytköksissä sen marginaalisuuteen eri viranomaissektoreilla. Tämä on ristiriidassa sen Vesikansa-hankkeen osoittamien rikkaiden kulttuuristen merkitysten ja käyttöjen kanssa. Kaupunkiluonnon ja sitä koskevien kulttuuriperintö- ja muiden kulttuuristen prosessien parempi huomioon ottaminen vaatisi kaupunkilaisyhteisöjen laajempaa osallistumista tiedon tuottamiseen, minkä kulttuurikartoituksen elämäntapaperusteinen näkökulma mahdollistaa. Tämä ei kuitenkaan yksin riitä, vaan kulttuurikartoituksessa sekä siihen pohjautuvassa suunnittelussa ja suojelussa tulisi nykyistä enemmän ottaa huomioon myös kaupunkiluonnon toimijuus. Tämä edellyttäisi kykyä ylittää kaupunkitilan hallinnan ja sitä koskevan tiedon sektorijaot sekä keinotekoinen luonto-kulttuuri-jaottelu niiden takana.

Kirjallisuus

- Ahmed, S.** (2018). *Tunteiden kulttuuripolitiikkaa*. Tampere: niin & näin.
- Alasuutari, P.** (1994). Kulttuurintutkimus ja kulturalismi. Teoksessa J. Kupiainen & E. Sevänen (toim.), *Kulttuurintutkimus*. Helsinki: Suomalaisen Kirjallisuuden Seura.
- Asikainen, E.** (2014). *Luontopolitiikkaa lähiöissä. Lähiluonnon muotoutuminen Tampereen Hervannassa ja Vuoreksessa*. Tampere: Tampereen yliopisto.
- Connolly, C.** (2017). Whose landscape, whose heritage? Landscape politics of 'swiftlet farming' in a World Heritage City. *Landscape Research*, 42 (3), 307–320.
- Deleuze, G. & Guattari, F.** (1987). *A Thousand Plateaus. Capitalism and Schizophrenia*. Minneapolis: University of Minnesota Press.
- Duxbury, N., Garrett-Petts, F. & MacLennan, D.** (2015). *Cultural Mapping as Cultural Inquiry*. London: Routledge.
- Filippucci, P.** (2009). Heritage and Methodology. A View from Social Anthropology. Teoksessa M. L. S. Sørensen & J. Carman (toim.), *Heritage Studies. Methods and Approaches*. London: Routledge.
- Garden, M.-C.** (2009). The Heritagescape. Looking at Heritage Sites. Teoksessa M. L. S. Sørensen & J. Carman (toim.), *Heritage Studies. Methods and Approaches*. London: Routledge.
- Hankonen, I.** (2021). *Ihmisiä metsässä. Luonto kulttuuriympäristökäytöksenä*. Joensuu: Suomen Kansantietouden Tutkijain Seura.
- Hankonen, I. & Kirveslahti, M.** (2021). *Vesikansa. Kokemäenjoki porilaisten elettynä arkiympäristönä*. Pori: Turun yliopiston kulttuurituotannon ja maisemantutkimuksen koulutusohjelma.
- Heino, M., Häyrynen, M., Kemppi-Vienola, V. & Kunnas-Holmström, K.** (2020). *Joen taju. Turun yliopiston Kokkeli-tutkimushanke 2017–2019 ja Porin taidemuseon JOKI-taidenäyttely 7.6.2019–11.8.2019*. Pori: Porin taidemuseo & Turun yliopiston kulttuurituotannon ja maisemantutkimuksen tutkinto-ohjelma.
- Häyrynen, M.** (2015). Cultural planning in the Eastern Pori suburbs. Applicability of the approach? *Culture and Local Governance*, 5 (1–2), 101–116.
- Häyrynen, M.** (2017). Kulttuurisuunnittelu, kulttuurikartoitus ja suomalainen kaupunkikehittäminen. Teoksessa M. Häyrynen & A. Wallin (toim.), *Kulttuurisuunnittelu. Kaupunkikehittämisen uusi näkökulma*. Helsinki: Suomalaisen Kirjallisuuden Seura.
- Häyrynen, M.** (2021). Emotional turn in the study of the environment and landscape. Teoksessa M. Häyrynen, J. Häkli & J. Saarinen (toim.), *Landscapes of affect and emotion*. Amsterdam: Brill.
- Häyrynen, M., Ryyänen, K. & Tella, K.** (2010). "Kui mää tääl asu?" *Asukasnäkökulmia kehittyvään lähiöön*. Pori: Turun yliopiston kulttuurituotannon ja maisemantutkimuksen koulutusohjelma.
- Häyrynen, M., Wallin, A., Siro, S. & Forsell, S.** (2015). *Lähikuva lähiöstä! Itä-Porin kulttuurikartoitus ja toimenpidesuunnitelma*. Pori: Turun yliopiston kulttuurituotannon ja maisemantutkimuksen tutkinto-ohjelma.
- Kaarlenskaski, T.** (2017). Lypsäjät, lehmät ja lypsykoneet. Lypsykarjanhoidon teknologisoituminen ja sukupuolittunut työnjako 1800-luvun lopulta 1950-luvulle. *Sukupuolentutkimus – Genusforskning*, 30(2), 49–63.
- Kemppi-Vienola, V.** (2017). *Omalla portilla katson onnelaani – Porin Luodon siirtolapuutarhan kulttuurikartoitus*. Pori: Elävä Pori -hanke, Turun yliopisto, maisemantutkimus.
- Knuuttila, S.** (1994). Kaiken kattava kulttuuri. Teoksessa J. Kupiainen & E. Sevänen (toim.), *Kulttuurintutkimus*. Helsinki: Suomalaisen Kirjallisuuden Seura.
- Koefoed, O.** (2019). Urban nature as transformed practice. A case of multi-dimensional processing to increase public values in Copenhagen. *Local Economy*, 34(6), 525–544.
- Kummala, P.** (2016). *TÄMÄ EI OLE LUONTOA! Hybridi, ympäristön luovuus ja urbaani monimuotoisuus. Kaupunkiluonnon esteettiset ulottuvuudet Helsingin keskustan kaupunkitilassa*. Helsinki: Filosofian, historian, kulttuurin ja taiteiden tutkimuksen laitos, Helsingin yliopisto.

- Lorimer, J.** (2015). *Wildlife in the Anthropocene. Conservation after Nature*. Minneapolis: University of Minnesota Press.
- Lowenthal, D.** (2005). Natural and cultural heritage. *International Journal of Heritage Studies*, 11(1), 81–92.
- Papayannis, T. & Howard, P.** (2007). Editorial. Nature as Heritage. *Landscape Research*, 13(4–9), 298–307.
- Prosper, L.** (2007). Wherein lies the heritage value? Rethinking the heritage value of cultural landscapes from an Aboriginal perspective. *The George Wright Forum*, 24(2), 117–124.
- Rantamäki, A.** (2021). Puhelinhaastattelu, 1.11. 2021.
- Roudavski, S. & Rutten, J.** (2020). Towards more-than-human heritage. Arboreal habitats as a challenge for heritage preservation. *Built Heritage*, 4(4). <https://built-heritage.springeropen.com/articles/10.1186/s43238-020-00003-9>
- Saarikangas, K.** (2002). Merkityksellinen tila. Lähiöasuminen arkkitehtuurin, asukkaiden, menneen ja nykyisen kohtaamisena. Teoksessa T. Syrjämaa & J. Tunturi (toim), *Eletty ja muistettu tila*. Helsinki: Suomalaisen Kirjallisuuden Seura.
- Santaoja, M.** (2013). *Rakkaudesta luontoon. Luontoharrastajat luonnonsuojelun toimijoina*. Tampere: Tampereen yliopisto, Johtamiskorkeakoulu.
- Santini, T. & Taji, T.** (2019). Natural urban heritage and preservation policies. The case of Kyoto's waterways. *International Journal on Environmental Science and Sustainable Development*, 4(2), 95–106. DOI:10.21625/essd.v4i2.559
- Seesmeri, L., Virtanen, K. & Häyrynen, M.** (2022). *Kuparia, fasaaneja ja lyhytaaltoja. Raportti Väinölään kulttuurikartoituksesta*. Pori: Turun yliopisto.
- Siivonen, K.** (2013). Kestävä aineellinen ja aineeton kulttuuri. Perinne, kulttuurin perinnöllisyys ja kulttuuriperintö. Teoksessa P. Tuomi-Nikula, R. Haanpää & A. Kivilaakso (toim), *Mitä on kulttuuriperintö?* Helsinki: Suomalaisen Kirjallisuuden Seura.
- Sivula, A.** (2013). Puuvillatehtaasta muistin paikaksi. Teollisen kulttuuriperintöprosessin jäljillä. Teoksessa O. Tuomi-Nikula, R. Haanpää & A. Kivilaakso (toim), *Mitä on kulttuuriperintö?* Helsinki: Suomalaisen Kirjallisuuden Seura.
- Sivula, A.** (2015). Tilaushistoria identiteettityönä ja kulttuuriperintöprosessina. Paikallisen historiapolitiikan tarkastelua. *Kulttuuripolitiikan tutkimuksen vuosikirja*, 1, 56–69.
- Smith, L.** (2006). *Uses of Heritage*. London: Routledge.
- Taylor, K. & Lennon, J.** (2011). Cultural landscapes. A bridge between culture and nature? *International Journal of Heritage Studies*, 17(6), 537–554.
- Tuomainen, K.** (2020). Kainuulaiset retkeilyreitit näköalana metsien käytön kulttuuriseen kestävyYTEEN. *Vuosilusto*, 13, 52–69.
- Tuomi-Nikula, O., Haanpää, R. & Kivilaakso, A.** (2013). Kulttuuriperintökysymysten jäljillä. Teoksessa O. Tuomi-Nikula, R. Haanpää & A. Kivilaakso (toim), *Mitä on kulttuuriperintö?* Helsinki: Suomalaisen Kirjallisuuden Seura.
- Vahtikari, T., Kivilaakso, A. & Latvala-Harvilahti, P.** (2021). Kaupunki, kulttuuriperintökokemus ja osallisuus. Teoksessa T. Vahtikari, T. Ainiala, A. Kivilaakso, P. Olsson & P. Savolainen (toim.), *Humanistinen kaupunkitutkimus*. Tampere: Vastapaino.
- Valkama, J., Vepsäläinen, V. & Lehikoinen, A.** (2011). *Suomen 3. lintuatlas*. Helsinki: Luonnontieteellinen keskusmuseo ja ympäristöministeriö. <https://cdn.laji.fi/files/birdatlas/lintuatlas3koko.pdf>
- Wetherell, M., Smith, L. & Campbell, G.** (2018). Introduction. Teoksessa L. Smith, M. Wetherell & G. Campbell (toim.), *Affective heritage practices. Emotion, affective practices and the past in the present*. London: Routledge.
- Williams, R.** (1958). *Culture and Society, 1780–1950*. Lontoo: Chatto & Windus.