

Kompaktikaupungin tuntematon maisema – Espoon Matinkylän suunniteltu ja yhdessä tuotettu maisema- arkkitehtuuri 1970–1980-luvuilla

Ranja Hautamäki, Julia Donner ja Aada Taipale

1970-luvun kompaktikaupunkivaihetta leimaa yleisesti mielikuva ankeista betonilähiöistä, elementtirakentamisesta ja epäonnistumisesta hyvän kaupunkiympäristön tavoittelussa. Artikkelimme tarkoituksena on tuoda esille täydentäviä näkökulmia tähän rakentamista ja kielteisyyttä korostavaan tulkintaan. Tarkastelemme historiankirjoituksessa tuntemattomaksi jäänyttä lähiöiden maisema-arkkitehtuuria. Kysymme, millaisia pyrkimyksiä kompaktikaupungin maisema-arkkitehtuuri ilmensi ja miten maisema-arkkitehdit ja asukkaat tuottivat hyvää asuinympäristöä. Matinkylän tapaustutkimuksen avulla havainnollistamme, että tiukan ruutukaavan ja metsämaiseman kohtaamisesta syntyi omaleimainen lähiömaisemakudelman, jossa metsäkaupungin suunnitteluperiaatteet yhdistyivät kompaktikaupungin kaupunkimaisiin pyrkimyksiin. Osoitamme myös, miten kaupunginosatoiminnan avulla parjattua lähiötä sekä konkreettisesti parannettiin talkoin ja perusparannusprojektein että symbolisesti rakennettiin kotiseuduksi.

Avainsanat: kompaktikaupunki, maisema-arkkitehtuuri, lähiömaisema, Matinkylä

Johdanto

Kompaktikaupunki ja 1960–70-lukujen tiiviit lähiöt esitetään usein kaupunkisuunnittelun historiankirjoituksen synkkänä lukuna – ankeina betonilähiöinä, ahneudeksi kääntyneenä tehokkuutena ja epäonnistuneena idealismina (Hankonen, 1994, s. 480–483; Helander, 1982, s. 521; Salokorpi, 1984, s. 325). Voimakkain kritiikki on kohdistunut aluerakentamiskohteisiin, kerralla rakennettuihin lähiöihin, jotka perustuivat kunnan ja rakennusliikkeiden sekä niiden takana olleiden pankkien välisiin sopimuksiin (Salokorpi, 1984, s. 315). Aluerakentamissopimuksia käytettiin erityisesti Espoossa ja Helsingin maalaiskunnassa, jotka molemmat kasvoivat voimakkaasti ja joissa kunnat eivät juurikaan omistaneet maata eivätkä pystyneet ohjaamaan niiden rakentamista riittämättömän hallinnollisen organisoitumisen vuoksi (Maisala, 2008, s. 66). Aluerakentamiskohteiden tehokkuus, yksitoikkoinen elementtirakentaminen ja keskeneräiseksi jäänyt ympäristö saivat osakseen kiivasta arvostelua asiantuntijoiden keskuudessa (Aura, 1992, s. 28–31; Kortteinen, 1982, s. 33–37). 1960–70-lukujen asuinympäristöjen lähiympäristön laatua kritisoitiin myös esimerkiksi sisäasiainministeriön laatimassa selvityksessä, jossa todettiin, että maisemaa ei ollut juurikaan otettu huomioon, kasvillisuus oli laiminlyötyä, vanhaa puustoa oli surutta tuhottu, pihojen leikkialueet olivat virikkeettömiä ja lähipuistojen palvelut puutteellisia (Mattinen, 1977, s. 9–11). Puhe ongelmalähiöistä ja niiden luonnottomasta ja epätäydellisestä ympäristöstä juurtui myös sanomalehtikirjoitteluun 1960-luvun lopulta lähtien (Roivainen, 1999, s. 56–65; Kortteinen, 1982, s. 11–15).

Vaikka kompaktikaupunki-ideologian lopputuloksia arvosteltiinkin ankaraasti melko pian niiden rakentamisen jälkeen, ideologian taustalla oli monia hyvää tarkoittavia pyrkimyksiä. 1960–70-lukujen kaupunkisuunnittelu korosti tehokasta asuntotuotantoa ja rakentamisen rationalisointia, joilla pyrittiin vastaamaan kasvavaan asutuspulaan ja yhteiskunnan rakennemuutoksen aiheuttamiin muutoksiin (Hankonen, 1994). Kompaktikaupungin narratiivissa korostui voimakkaasti myös edellisen suunnitteluparadigman, metsäkaupungin kritiikki. Väljän ja orgaanisen asemakaavan korvasi urbaani ja tiivis ruutukaava, joka vastasi paremmin tehokkuuden vaatimuksiin. Tiiviin kompaktikaupungin tavoitteena oli myös uudenlainen, metsälähiöistä puuttuva kaupunkikulttuuri. Jane Jacobsin teos *The Death and Life of Great American Cities* (1961) korosti sosiaalisen vuorovaikutuksen rakentamista kaupungeissa. Suomessa Pentti Murole sanoitti saman tavoitteen tunnuslauseeksi ”kompaktikaupunki on kontaktikaupunki”. Kaupunkisuunnittelun tuli luoda yhteisöllisiä tiloja kohtaamiselle, jossa tiivis jalankulkureittien verkosto synnytti ”positiivisia törmäyspisteitä” uusille kaupunkilaisille. (Murole, 1967, s. 16–17.)

Kaupunkisuunnittelun piirtämä kuva kompaktikaupungista on ristiriitainen: yhtäältä kielteisten mielikuvien ja kritiikin leimaama, ja toisaalta kertomus idealismista ja hyvistä pyrkimyksistä luoda uutta, urbaania kaupunkia. Ymmärrys kompaktikaupungista on myös hyvin yksipuolinen ja kumpuaa etenkin sen arkkitehtuurista – harmaasta betonista ja elementtirakentamisesta. Arkkitehtuuriin keskittyvä kerronta rajaa ulkopuolelle keskeisiä näkökulmia, joista artikkelimme haluaa nostaa esille erityisesti maisema-arkkitehtuurin. Useiden kompaktikaupunkien asuinympäristöjä olivat suunnittelemassa maamme eturivin maisema-arkkitehdit, joiden kädenjälki näkyy erityisesti pääkaupunkiseudun lähiöiden kokonaissuunnitelmissa, viheralueissa, julkisissa tiloissa ja pihoissa (esim. Hautamäki & Donner, 2019). Maisema-arkkitehtuurin voidaan kuitenkin todeta olevan lähiöiden tuntematonta kulttuuriperintöä: maisema-arkkitehteja ja heidän tekemiään lähiömaiseman suunnitelmia tunnetaan huonosti ja maisema näyttäytyy usein ”luonnollisena” taustamaisemana, jota kukaan ei ole suunnitellut tai tuottanut (Peil, 2014, s. 37) – ja jota voidaan sen vuoksi myös surutta hyödyntää myöhemmin tonttimaana kaupunki uudistusten yhteydessä.

Kompaktikaupungin narratiivissa toistuu erityisesti kaupunkimaisuuden ihanne, joka kiteytyy etenkin kävelyraitteihin ja aukioihin (mm. Murole, 1967). Tämä kapea näkökulma sivuuttaa maiseman kokonaisuutena – rakennetun ympäristön ja luonnon vuoropuheluna. Lähiöt syntyivät suurelta osin metsämaisemiin ja integroituivat osaksi luontoa, jolloin alun perin tavoiteltu kaupunkimaisuus jäi puolitiehen ja syntyi omanlainen lähiömaisemakudelmansa. Toisena piiloon jääneenä näkökulmana haluamme nostaa esille asukkaiden merkityksen lähiömaiseman tuottamisessa, mikä on jäänyt vähäiselle huomiolle arkkitehtuuria, arkkitehteja ja suunnittelijoita painottavassa historiankirjoituksessa (Boudon, 1972; Keil, 2021). Lähiöiden uudet asukkaat vastasivat kompaktikaupungin kritiikkiin ja pyrkivät ratkomaan omaehtoisella asukastoiminnalla lähiöiden keskeneräistä ympäristöä ja koettua turvattuun sekä juurettomuutta. Kortteinen (1982, s. 71) näkeekin tässä paradoksin: kontaktikaupungin ja yhteisöllisyyden toteutumista tuki juuri suunnittelun epäonnistuminen ja siitä seuranneet ongelmat.

Artikkelimme pyrkii tuomaan esille täydentävän näkökulman ongelmakeskeiselle ja arkkitehtuuria painottavalle kuvalle aluerakentamiskohteista keskittymällä maisema-arkkitehtuuriin. Esimerkkikohteemme on Espoon Matinkylä, yksi näistä aikanaan parjatuista 1970-luvun kompaktikaupungeista, jossa maisema-arkkitehtuurilla ja asukastoiminnalla oli merkittävä sija asuinympäristön muotoutumisessa. Esimerkkimme avulla tuomme keskiöön

näkymättömäksi jääneen lähiömaiseman ja valotamme sen kahta ulottuvuutta: maisema-arkkitehdin ja asukkaiden roolia lähiömaiseman rakentamisessa.

Hyödynnämme teoreettisena lähtökohdana antropologi Tim Ingoldin (2000, s. 172–188; 2011, s. 9–10) ajatusta, jonka mukaisesti elinympäristöä muovaa kaksi näkökulmaa: rakentaminen ja asustaminen (the building and the dwelling perspective). Ingoldin mukaan rakentaminen sisältää sekä idean että sen materiaalisen toteutuksen ja muodonannon, kun taas asustaminen on osallistumista asuinympäristön jatkuvaan muovaamiseen. Matinkylän tapaustutkimuksessa rakentaminen viittaa erityisesti maisema-arkkitehdin suunnitelmiin ja niiden toteutukseen. Asustamisen näkökulma sisältään puolestaan asukkaiden ja kaupunginosayhdistyksen osallistumisen pihansa ja kotiseutunsa tuottamiseen rakentamisvaiheen jälkeen. Matinkylän avulla haluamme siten osoittaa, millaisia pyrkimyksiä kompaktikaupungin maisema-arkkitehtuuri ilmensi, miten maisema-arkkitehdit tuottivat lähiömaisemaa ja miten asukkaat muokkasivat sitä edelleen. Lisäksi tuomme esille, että lähiömaisemaa muovanneen prosessin yhtenä tekijänä oli luonto, joka mukautui ruutukaavaan, mutta myös asettui urbaanien ideaalien vastakohtaksi.

Matinkylän Matinmetsä tarjoaa työllemme hyvän lähtökohdan, sillä sen suunnittelussa oli tiiviisti mukana maisema-arkkitehti Leena Iisakkila, alan ensimmäinen akateeminen opettaja ja maisemasuunnittelun uranuurtaja. Leena Iisakkila laati rakennusliike Hakan toimeksiantamana Matinmetsän alueen vihersuunnitelman, julkisten alueiden maisemasuunnitelmia ja pihasuunnitelmia. Iisakkilan työ osoittaa, miten ruutukaupunki sovitettiin kallioiseen metsämaisemaan ja miten luotiin edellytykset viihtyisälle lähiölle. Matinkylä tarjoaa kiinnostavan lähtökohdan myös asukastoiminnan tutkimiseen. Matinkylässä asukkaat järjestäytyivät asukas-yhdistykseksi, joka pyrki vaikuttamaan kaupunkisuunnitteluun, kohentamaan lähiönsä viihtyisyyttä ja juurruttamaan asukkaat kaupunginosaansa.

Kompaktikaupunki ja lähiömaisema tutkimuskohteena

Suomessa sodanjälkeistä asuinalue-suunnittelua ja lähiöitä on tutkittu erityisesti kaupunkisuunnittelun ja arkkitehtuurin näkökulmasta, mutta maisema-arkkitehtuuri ja lähiöluonto on jäänyt suurelta osin piiloon. Tämä on hieman yllättävää, sillä juuri luonto korostui suomalaisessa lähiösuunnittelussa toisin kuin esimerkiksi Ruotsissa, jossa naapurusto ja yhteisö olivat keskeisessä asemassa (Saarikangas, 2002, s. 388–391). Vaikka luonnolla on keskeinen sija suomalaisessa arkkitehtuurissa, painopiste on koskemattomalla – tai sellaiseksi kuvitellulla – luonnolla, ei suunnitellulla maisemalla. Maisema-arkkitehtuuri, suunniteltu luonto, voidaankin nähdä väliinputoajana kahden

korkealle arvostetun kategorian, arkkitehtuurin ja luonnon välillä. Maunu Häyrynen (2008, s. 22) ja Torbjörn Suneson toteavat maisema-arkkitehtuurin kohteista, että ”ne eivät ole ”aitoa” luontoa mutta eivät myöskään ”oikeaa” taidetta, niiden suunnittelijat eivät ole nauttineet arkkitehtien tavoin laajaa kansallista ja kansainvälistä arvostusta, niiden keskeisiä edustajia, tyyllisuuntia ja typologioita ei tunneta”.

Vaikka lähiömaiseman tutkimuksella ei ole juurikaan perinteitä Suomessa, siihen on kuitenkin avattu useita kiinnostavia näkökulmia taidehistorian, sosiaalitieteiden, maantieteen ja ympäristöpolitiikan alalta. Esimerkiksi Riitta Hurme (1991) on tarkastellut taidehistorian väitöskirjassaan suomalaisen lähiön kehitystä Tapiolan puutarhakaupungista Pihlajamäen metsäkaupunkiin. Taidehistorioitsija Kirsi Saarikangas (2002, 2014) on puolestaan kuvannut laaja-alaisesti suomalaisen asumisen kehitystä asutosuunnittelusta asuinalueiden suunnitteluun ja havainnollistanut myös rakennetun ympäristön sekä luonnon suhdetta useissa julkaisuissaan. Sosiaalitieteilijä Irene Roivaisen väitöskirja *Sokeripala metsän keskellä* (1999) luo läpileikkauksen Helsingin Sanomien rakentamaan kuvaan lähiöistä.

Myös maantieteilijä Virpi Hirvensalon (2006) väitös avaa kiinnostavasti lähiöiden historiaa ja niiden luontosuhdetta. Hän jakaa lähiöhistorian kolmeen päävaiheeseen: puutarha- ja metsäkaupunkien yhtenäisyyden tavoitteluun ja rakentamisen ja luonnon tasapainon etsimiseen, 1960-luvulta alkaneeseen vieraantuneisuuden aikaan, jolloin luonto abstrahoitui ja etääntyi kaupungista, ja lopulta 1980-luvulta alkaneeseen uuden yhtenäisyyden tavoitteluun, jolloin kiinnitettiin huomiota ekologiseen suunnitteluun ja asuinympäristön laatuun. Eveliina Asikaisen (2014) ympäristöpolitiikan väitöskirja tuo esille lähiöluonnon muotoutumista Tampereen Hervannassa ja Vuoreksessa ja asukkaiden, luonnon hoitajien sekä luonnon toimijuutta tässä prosessissa. Maisema-arkkitehtuurin näkökulmaa lähiöihin valotetaan kokoomateoksessa *Unelma paremmasta maailmasta*, jossa esitellään sodanjälkeistä maisemasuunnittelua (Sinkkilä ym., 2016). Anja Karhulan (2019) maisema-arkkitehtuurin diplomityö tuo esille Espoon lähiömaisemien kulttuuriperintöä. Maisema-arkkitehtuuria on käsitelty monipuolisesti myös muissa yksittäisissä selvietyksissä, mutta laajempi lähiömaisemia koskeva tutkimus edelleen puuttuu.

Artikkelimme keskiössä on kompaktikaupunki ja sen maisema-arkkitehtuuri. Kompaktikaupunki-ideologiaa koskeva perusteos on Johanna Hankosen (1994) arkkitehtuurin väitöskirja, jossa hän kuvaa 1960-luvun rakennemuutosta, sen käynnistämää tehokasta lähiörakentamista ja kompaktin tiiviin kivi kaupungin tavoittelua – ja myös tavoitteiden epäonnistumista. Lisensiaattityössään Hankonen (1983) tarkasteli 1960-luvun kaupunkisuunnittelun

paradigman muutosta ja kiteytti sen keskeisiksi muutoksiksi siirtymisen vapaamuotoisesta geometriseen ruutukaavaan sekä avoimesta tilarakenteesta suljetumpien perinteisten kaupunkitilojen suunnitteluun. Samalla luovuttiin väljästä ja luonnonläheisestä metsäkaupunki-periaatteesta ja pyrittiin urbaaniin, tiiviiseen ja luonnosta tietoisesti rajautuvaan kaupunkiin. (Hankonen, s. 62.) Hankosen kokonaisvaltaisen katsauksen lisäksi kompaktikaupunkia on tarkasteltu myös yksittäisinä kohteina lukuisissa tutkimuksissa, esimerkiksi pro graduissa: Hanna Tyvelä (2016) on käsitellyt Jyväskylän Huhtasuota, Linda Talve (2005) puolestaan Turun Varissuota ja Antero Saarikoski (1994) Helsingin Itä-Pasilaa. Kompaktikaupunkivaiheen lähiöitä on käsitelty ansiokkaasti myös Lähiöohjelman hankkeissa, esimerkiksi Itä-Porin lähiöitä koskevassa Lähiön henki -hankkeessa (Häyrynen, 2014), ja useissa ympäristöhistoriallisissa selvityksissä ja korjaustapaohjeissa, joilla on pyritty nostamaan esille lähiöiden erityispiirteitä ja arvoja esimerkiksi Helsingin Siltamäessä (2009) ja Puotilassa (2014), Espoon Soukassa (2017), Kivenlahdessa (2019), Olarissa (2019) ja Matinkylässä (2019).

Vaikka kompaktikaupungista on lukuisia tutkimuksia, tarkastelu keskittyy usein vain kaupunkisuunnitteluun ja rakentamiseen. Kompaktikaupungin luonto on saanut toistaiseksi vain vähän huomiota. Saarikangas (2014, s. 344–347) on tarkastellut tutkimuksissaan lähiöitä elettyinä tiloina erityisesti asukaskertomuksiin pohjautuen ja tuonut esille lähiötilan vyöhykkeitä pihoista joutomaihin. Hautamäki ja Donner (2019) ovat tarkastelleet metsäkaupungin ja kompaktikaupungin murrosta ja kaupunkisuunnittelun luontosuhteen muutosta, joka on olennainen osa kompaktikaupungin tarinaa. 1960-luvulla syntyneessä kompaktikaupunki-ideologiassa luonnontilainen luonto ymmärrettiin elementtinä, joka ei kuulu kaupunkiin (Laisaari, 1962, s. 32). Samalla muuttuivat myös tilalliset ja esteettiset periaatteet. Metsäkaupunkien maisemarakennetta myötäilevän asemakaavan sijaan kompaktikaupungin moduuliruudukko muodosti maiseman kanssa kontrastin, joka parhaimmillaan synnytti mielenkiintoisen vuoropuhelun, mutta toisaalta monesti laiminlöi ja tuhosi paikan luontotekijöitä (Hautamäki & Donner, 2019, s. 15). Metsäkaupungille oli ominaista luonnontilainen luonto, mutta kompaktikaupunkiin kuului olennaisena osana myös rakennettu kaupunkivihreä, jossa toiminnat olivat luonnonläheisyyttä tärkeämpiä. Toiminnallisuutta korostivat osaltaan 1970-luvulla yleistyneet virkistysalueita ja erityisesti leikkialueita koskevat ohjeet ja normit, jotka pyrkivät ohjaamaan laajentuvaa suunnittelun kenttää (Sisäasiainministeriö, 1974; Perriäinen & Upanne, 1974; Hautamäki & Donner, 2019; Moll & Jouhki, 2021).

Aineistot ja menetelmät

Artikkelimme perustuu Matinkylän tapaustutkimukseen ja sen kahteen näkökulmaan: Matinmetsän maisema-arkkitehtuurin suunnitteluhistoriaan ja Matinkylän lähiympäristöä muovanneeseen asukastoimintaan 1970–1980-luvuilla. Tapaustutkimus ja sen moniaineksinen lähdeaineisto soveltuvat histori-antutkimuksessa moniulotteisten ilmiöiden tarkastelemiseen ja olemassa olevien narratiivien kyseenalaistamiseen sekä uusien osoittamiseen (Petrina, 2020, s. 1). Tapaustutkimus tarjoaa myös keinon havainnollistaa rajatumman tarkastelukohteen avulla laajempaa kokonaisuutta. Käytämme Matinkylää tällaisena linssinä, jonka avulla muodostamme kuvaa kompaktikaupungin maisema-arkkitehtuurista.

Keskeinen aineistomme koostuu Leena Iisakkilan suunnitelmista ja kirjoituksista sekä Matinkylä-seuran lehdistä. Lähestymme aihetta monimenetelmällisesti, hyödyntäen suunnitelmien ja tekstien laadullista analyysia, jossa tavoitteena on luoda monitahoisen aineiston avulla selkeä kuvaus tutkittavasta ilmiöstä (Tuomi & Sarajärvi, 2018, luku 4). Tavoitteemme on selittää ilmiötä holistisesti ja edetä aineiston dokumentoinnista sen analysointiin, arviointiin ja lopulta tulkintaan (Groat & Wang, 2002, s. 136–137). Pyrimme tuomaan esille empiirisestä aineistosta selkeästi havaittavia suunnittelua ja asukastoimintaa ohjanneita pyrkimyksiä ja lisäksi tulkitsemaan aineiston piileviä teemoja. Olennaista on aineiston kontekstualisointi ja erityyppisen aineiston ristiinlukeminen. Olemme syventäneet ymmärrystämme Matinmetsän maisemasta myös maastokäynneillä ja pihoja koskevalla inventoinnilla (Taipale & Hautamäki, 2022).

Leena Iisakkila laati Matinmetsään 35 suunnitelmaa vuosilta 1971–1983, jotka on talletettu Suomen arkkitehtuurimuseon kokoelmaan. Analyysimme tärkeänä osana on suunnitelmien tulkinta, johon sisältyy ymmärrys suunnitelmien sisältämistä viesteistä. Suunnitelmat pyrkivät antamaan ideoille visuaalisen ja spatiaalisen hahmon, joka materialisoituu fyysiseksi maisemaksi (Corner, 1992, s. 265). Toteutukseen tähtäävät suunnitelmat ovat visuaalisia dokumentteja, joihin harvoin sisältyy muuta tekstiä kuin merkintöjen selitys tai kasvilistat. Olemme sen vuoksi täydentäneet analyysiamme Leena Iisakkilan omilla julkaisuilla *Maisema-arkkitehti ajan virrassa* (2000) sekä *Perustietoa maisemaan vaikuttavista luonnontekijöistä* (1977) ja lisäksi samanaikaisella Koi-vukylän kaavarunkosuunnitelmalla (1969), johon Iisakkila laati viheralueiden viitesuunnitelmat. Hyvänä tausta-aineistona on ollut lisäksi Arkkitehtitoimisto Kristina Karlssonin ja Kati Salonen & Mona Schalin Arkkitehdit -toimiston laatima selvitys Matinkylästä (Karlsson ym., 2019). Maisema-arkkitehtonisten pyrkimysten lisäksi tuomme kuuluville myös asukkaiden äänen hyödyntä-

mällä pääosin Kansalliskirjastoon tallennettuja Matinkylä-Seuran asukaslehtiä vuosilta 1973–1987, täydennettyinä Matinkylän Huollon tiedotuslehdillä.

Matinmetsän maisema-arkkitehtuuri – kompaktikaupungin ja metsäkaupungin hybridi

Matinkylässä kiteytyi aluerakentamisen aikakauden pyrkimys rakentamisen tehokkuuteen ja entistä suurempien alueiden toteuttamiseen. Asuntotuotannon mittakaava kasvoi aiemmasta huomattavasti. Kun Helsingin Roihuvuoressa ja Pihlajamäessä tavoiteltiin asuntoja kymmenelletuhannelle, odotukset kasvoivat lähes räjähdysmäisesti Espoota kaavoitettaessa. Samalla rakennusliikkeet nousivat merkittävään rooliin. Asunto-osuuskunta Haka ja Espoon kaupunki laativat aluerakentamissopimuksen Matinkylään vuonna 1965 Hakan ostettua suuren osan Matinkylän kartanon maista. (Hankonen, 1994, s. 439–442.) Jo sopimusneuvotteluissa Matinkylän alue päätettiin täyttää suora-

KUVA 1 Matinkylään syntyi urbaanin uljaan kaupungin sijaan metsämaisemaan lomittunut lähiö. Kuva Matinmetsän rakentumisesta 1970-luvun alussa. (Työväen Arkisto)



kulmaiseen katuverkkoon sijoittuvilla tehokkailla asuntokortteleilla, joihin varattaisiin asuntoja noin 9 000 asukkaalle (Espoon kauppalan asemakaavaosasto, 1971, s. 4–5). Tavoiteltu asukasmäärä kasvoi vuoden 1968 lopulla valmistuneessa Espoon yleiskaavaluonnoksessa, jossa Matinkylän alueelle varattiin asumista 35 000 asukkaalle (Hankonen, 1994, s. 444). Tämän pohjalta Espoon kauppa ja Haka laativat vuonna 1970 lisäsopimuksen Matinkylän aluerakentamisesta, jossa alkuperäinen 200 000 kerrosalaneliömetrin tavoite kasvoi 340 000 kerrosalaneliömetriin (Maisala, 2008, s. 237).

Matinkylän suorakulmainen ruutukaava ja pohjois-eteläsuuntainen tehokkaasti rakennettu keskustavyöhyke sai muotonsa Espoon yleiskaavaluonnokseen perustuvassa Matinkylä-Olarin kaavarunkosuunnitelmassa (Karlsson ym., 2019, s. 15). Kaavarunkosuunnitelmaan pohjautuvat Matinkylän asemakaavat vahvistettiin vaiheittain 1970-luvun aikana: ensimmäisenä laadittiin Matinkylän asemakaava (Arkkitehtitoimisto Kråkström-Korhonen), seuraavaksi Matinlaakson asemakaava (Esko Miettinen ja Matti Mäkinen) ja Matinmetsän asemakaava (Esko Miettinen). Viimeisenä valmistui Matinmetsän länsipuolelle Tiistilän asemakaava. (Karlsson ym., 2019, s. 19.)

Matinmetsän asemakaavan laati oletettavasti Esko Miettinen Espoon asemakaavaosastolta, ja se vahvistettiin keväällä 1972 (Karlsson ym., 2019, s. 15). Matinmetsän kaupunkirakenne noudatti samoja periaatteita kuin Matinkylän ensimmäinen asemakaava Matinlaaksossa: alue perustui suorakulmaiseen koordinaatistoon ja puoliavoimeen korttelirakenteeseen. Tavoitteena oli jalankulkijoille turvallinen ja miellyttävä asuinalue, minkä vuoksi jalankulku ja autoliikenne erotettiin toisistaan. (Espoon kauppalan asemakaavaosasto, 1971, s. 4.) Rakennuskunta Haka vastasi sekä julkisten viheralueiden että pihojen suunnittelusta ja rakentamisesta. Haka kytki Matinmetsän suunnitteluun maisemasuunnittelijan, maisema-arkkitehti Leena Iisakkilan, joka ei ajan käytännön mukaisesti osallistunut kaavoitusvaiheeseen, vaan aloitti työnsä viimeistelyvaiheessa olevien rakentamissuunnitelmien pohjalta (Iisakkila, 2000, s. 39). Vuonna 1971 valmistui koko Matinmetsän alueen kattava vihersuunnitelmaluonnos, joka toimi myöhemmin pohjana yksityiskohtaisemmille piha-, puisto- ja katusuunnitelmille (Iisakkila, 1971, 137/5). Kokonaisuudessaan Iisakkila laati Matinmetsän alueelle 15 korttelipiha suunnitelmat, 6 pysäköintialue suunnitelmaa sekä useita katusuunnitelmia. Lisäksi Iisakkila laati suunnitelman Kala-Matin raittiin liittyvälle julkiselle puistolle ja myöhemmin alueen keskellä sijaitsevalle Matinmetsälle.

Matinmetsän alue oli ennen rakentamista mäntyvaltaista, pienimuotoisesti vaihtelevaa metsämaata, jossa oli paikoittain kalliopaljastumia. Paikalle suunniteltu tiukka ruutukaava ei juuri ottanut huomioon maastonmuotoja,

mikä asetti suunnittelulle haasteita. Maisemasuunnittelija ei voinut vaikuttaa kortteleiden ja puistojen sijaintiin, mutta asuinkortteleiden suunnittelussa esimerkiksi talojen paikkoja voitiin täsmentää. (Iisakkila, 2000, s. 43.) Iisakkila asetti *Matinmetsän* maisemasuunnittelun päätavoitteeksi alkuperäisen puuston säilyttämisen ja maastonmuotojen hyödyntämisen suunnittelun lähtökohdana. Tämä oli perusteltua, sillä pienille, ruutukaavan määrittämille tonteille oli vaikeaa suunnitella kulutusta kestävä ja toimivaa lähiympäristöä ilman suuria muokkauksia (Iisakkila, 2000, s. 43). Tiukan ruutukaavan ja alueen säästyneen alkuperäisen luonnon ehdoilla syntyneet pihat ja puistot ovat esimerkki uudenaikaisesta kaupunkiluonnosta, joka edusti sekä urbaaneja ihanteita että luonnonläheisyyttä. Luonnonympäristön säilyttäminen suunnittelun perustana jatkoi edellisen lähiövaiheen, metsäkaupungin, perinteitä, mutta yhdistyi nyt uudella tavalla kompaktikaupungin ruutukaavaan. Tästä syntyi metsäkaupungin ja kompaktikaupungin hybridi, jossa oli samanaikaisesti läsnä rakennettu ja rakentamaton; kontrolloitu ja kontrolloimaton.

Kompakti- ja metsäkaupungin suunnitteluperiaatteita yhdistävän hybridimaiseman suunnittelulla oli kolme tavoitetta, jotka voisi tiivistää sanoihin vihreä, tiivis ja toiminnallinen. Keskeistä maisemasuunnittelussa oli alueen luonnotekijöiden säilyttäminen ja rakentaminen, kaupunkimaisen ja tiiviin asuinmiljööön luominen sekä sosiaaliset hyvinvointivaltion rakentamiseen liittyvät pyrkimykset. Asuinalueen alkuperäisen luonnon säilyttämistä ja uuden, rakennetun luonnon suunnittelua täydensi urbaanien ideaalien tavoittelu, jolla pyrittiin vastaamaan aiempia metsälähiöitä vastaan esitettyyn kritiikkiin. Suunnittelussa korostettiin erityisesti asumisviihtyvyyttä, selkeitä ja mittakaavallisesti jäsentyneitä tiloja sekä inhimillistä mittakaavaa (Koivukylän suunnitteluryhmä, 1969, s. 35). Samanaikaisesti suunnittelua ohjasivat myös hyvinvointivaltion rakentamiseen liittyvät pyrkimykset, joita säätelivät rakentamista ja maisemasuunnittelua koskevat normit ja määräykset (Rakennustietosäätiö, 1969, 1974; Sisäasiainministeriö, 1974, 1975). Nämä konkretisoituivat maisema-arkkitehtonisina interventioina, joiden avulla erityisesti perhe-elämää ja asuinalueen viihtyvyyttä tukevat toiminnot sovitettiin maisemaan. Tarkastelemme seuraavassa luonnon, kaupunkimaisuuden ja toiminnallisuuden vuoropuhelua Leena Iisakkilan laatimien *Matinmetsän* pihvoja, puistoja ja raitteja koskevien esimerkkisuunnitelmien avulla.

Vihreys oli suunnittelun lähtökohta. Esimerkit *Matinmetsän* luonnon-tilaisesta kalliopuistosta, metsäpihoista ja puistopihoista kuvastavat Leena Iisakkilan pyrkimystä paikkasidonnaisuuteen ja yhtenäisten kokonaisuuksien luomiseen uutta lisäämällä ja samalla säilyttämällä hienovaraisesti sen, mikä kullekin paikalle on luonteenomaista ja kaunista (Iisakkila, 2000, s. 12). Iisakkila

painotti luonnonolosuhteiden huomioonottamista ja alueen alkuperäisten luonnonolojen säilyttämistä seuraavasti:

Rakennetun maiseman kehittäminen vaatii onnistuakseen rakennettujen osien ja luonnonosien rinnakkaista suunnittelua. Suomalaisen luonnonmaiseman ominaisuudet, maaston pienimuotoinen vaihtelu, kalliot, kivet, vesi ja kasvillisuus ovat arvokkaita ja ympäristöä rikastuttavia myös rakennetuilla alueilla.

Iisakkila, 1977, s. 239.

Rakentamatonta luontoa edustaa asuinalueen keskellä sijaitseva korkea ja kallioinen Matinmetsän puisto. Matinmetsän alue on esitetty vihersuunnitelmassa vuodelta 1971 (Iisakkila, 137/5) ja lisäksi myöhemmässä Matinmetsän keskuspuiston suunnitelmassa vuodelta 1983 (Iisakkila, 375). Luonnontilainen metsä muodostaa alueen keskipisteen ja selvän kontrastin alueen ruutukaavalle sekä rakennetulle maisemalle. Tiheä ja alueen rakennusmassoja korkeammalle kohoava metsäalue on rajattu ruutukaavaan sopivaksi neliömäiseksi alueeksi, mikä sitoo sen alueen typologiaan. Suunnitelmassaan Iisakkila esitti metsäalueen reunoille istutettavaksi pihlajia ja rauduskoivuja sekä kukkivia pensaita kuten pihlaja- ja heisiangervoa. Metsäalueen keskustaa Iisakkila esitti suunnitelmassaan säilytettäväksi sellaisenaan männikköineen ja metsänpohjakasvillisuuksineen. (Iisakkila, 1983, 375.)

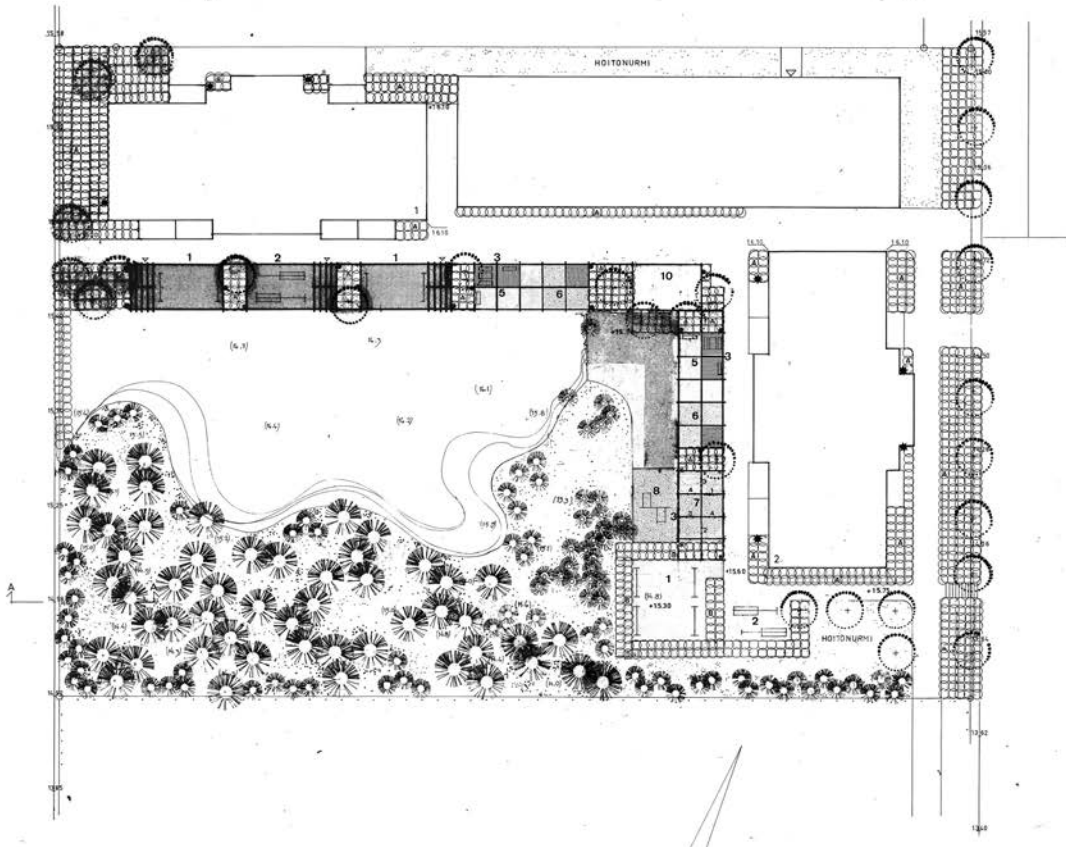
Metsä tunkeutui myös pihaille ja muodosti alueelle tyypillisiä metsäpihoja. Ankaran betoniarkkitehtuurin kontrastina kasvillisuus ja säilytetyt maastonmuodot, kalliot ja painanteet toivat pihamaisemaan inhimillistä mittakaavaa ja orgaanista pehmeyttä. Esimerkiksi Anjankuja 3:ssa on alueen metsäpihoille tyypilliseen tapaan jätetty luonnonkallio kokonaisuudessaan näkyviin ja alkuperäinen mäntymetsikkö on säilytetty (Iisakkila, 1975, 137/15/B). Useimmilla Matinkylän metsäpihoilla alkuperäistä kasvillisuutta täydennettiin havu- ja lehtipuilla, minkä lisäksi rakennusten reunoille sijoitettiin pensaita suuriin massaistutusryhmiin. Joillakin metsäpihoilla käytettiin koristeellisia pensaita, kuten alppiruusua vapaina sommitelmina metsän keskellä tai nurmialueella. Yksittäisten koristepensaiden tarkoituksena oli ohjata näkymiä ja muodostaa kiinnostavia kiinnekohtia avoimeen maisemaan.

Pihoille, joilla alkuperäistä luontoa ei voitu säilyttää, se rakennettiin maisemasuunnittelun keinoin (Koivukylän suunnitteluryhmä, 1969, s. 35). Matinmetsän niin kutsutut puistopihat olivat tyypillisimmillään esimerkkejä tiiviin kompaktikaupungin rakennetusta luonnosta. Vaikka pihat olivat pieniä, monet niistä laajenivat vihreiksi tilasarjoiksi viereisiin kortteleihin. Puistopihoja luonnehtivat runsaat istutukset, jotka erottuivat selvästi sekä lajistoltaan että

istutustyyliiltään alkuperäisestä mäntyvaltaisesta kasvillisuudesta. Esimerkiksi Elsankuja 3:n piha-alueella on käytetty vain lehtipuita kuten vaahteraa ja rauduskoivua. Pensaskasvillisuus on koristeellista ja puutarhamaista ja sommiteltu selkeärajaisiin kaareviin istutusalueisiin. Iisakkila on käyttänyt pihalla erikokoisia ja eri aikaan kukkivia kasvilajeja, esimerkiksi unkarinsyreeniä, ruusuja, angervoja ja alppitatarta. (Iisakkila, 1982, 137/29.1.) Iisakkila totesi, että kasvillisuuden suunnittelu oli kuin maalauksen sommittelua, jossa kokonaisuuden tulisi olla tasapainoinen. Värien ja muotojen on sovittava yhteen, ei ainoastaan jonain kasvukauden hetkenä, vaan koko vuoden kieron ajan. (Iisakkila, 2000, s. 24.) Kasvillisuutta ei tuotu alueelle kuitenkaan vain ulkonäön vuoksi, vaan sillä oli tärkeä tarkoitus näkösuojana ja erityisesti tilojen jäsentäjänä (Koivukylän suunnitteluryhmä, 1969, s. 35).

1970-luvun asuinaluesuunnittelua ohjasi toiminnallisuus, joka kytkeytyi hyvinvointivaltion tavoitteisiin. Keskiössä oli perhe-elämä ja sitä palveleva monipuolinen, erilaiset aktiviteetit ja leikin mahdollistava miljöö (Moll & Kuusi, 2021, s. 137–138; Moll & Jouhki, 2021, s. 12–13). Matinmetsän suunnittelua ohjasi epäilemättä 1960-luvun lopulla alkanut keskustelu kansallisista suunnitteluohjeista, jotka koskivat asuinalueiden laadullisia ja määrällisiä vaatimuksia. Esimerkiksi Rakennustietosäätiö julkaisi vuonna 1969 lasten leikkipaikkoja koskevat yleiset suunnitteluohjeet ja vuonna 1972 leikkipaikkojen varustusta käsittelevän ohjeistuksen. Samoin sisäasiainministeriön kaavoitus- ja rakennusosastossa laadittiin vuonna 1974 leikkialueiden suunnittelua koskevat ohjeet ja vuonna 1975 asuinympäristön suunnitteluperiaatteet. Ohjeiden taustalla olivat esimerkiksi Ruotsissa ilmestyneet *God Bostad* -julkaisut, jossa määriteltiin asunto- ja asuinaluesuunnittelun tavoitteet (esim. Kungliga Bostadstyrelsen, 1964, 1971).

Maisemasuunnittelun tehtävänä oli luoda miljöö, jossa erilaiset toiminnot sijoittuivat luontevasti pihaympäristöön. Leikki- ja oleskelutilat sekä niihin yhdistetyt maisema-arkkitehtoniset interventiot loivat edellytykset hyvälle ja turvalliselle perhe-elämälle. Tavoitetta havainnollistaa Iisakkilan suunnitelmille tyypillinen pergola-aihe, jolla hän sekä rajasi tilaa että loi mahdollisuuksia oleskelulle ja leikille. Esimerkiksi Anjankuja 3:n pihalla L:n muotoinen pergola muodostaa välittävän elementin arkkitehtuurin ja avoimen metsäpihan välille ja luo inhimillistä mittakaavaa 15-kerroksisten asuinrakennusten viereen. Köynnöskatokseen sijoitettiin oleskelun ja leikin vaatimia rakenteita ja välineitä, kuten palloseinä, kiipeilyvälineitä ja hiekkalaatikko. Pihojen arkisemmat elementit, kuten pyykinkuivaus- ja mattotelineet, oli sijoitettu loitommalle oleskelusta. (Iisakkila, 1975, 137/15/B.) Myös Elsankuja 3:n puistopihalla oli runsaasti eri ikäryhmille suunnattuja toimintoja,



KUVA 2 Leena Iisakkilan suunnittelema Anjankuja 3 (1972–73) on havainnollinen esimerkki pihasta, jossa säilytetty metsä on tärkeä osa pihamaisemaa. Pergolarakenteeseen lähelle rakennuksia koottiin pihan leikkitoiminnot ja oleskelu. MFA.

esimerkiksi pallopelejä, tasapainoilulautoja ja liukumäki, jotka sijoitettiin pensaiden rajaamille alueille, erilleen oleskelusta (Iisakkila, 1982, 137/29.1).

Suuren yleisön mielikuvissa tiivis kaupunki merkitsee usein ikävää kivialueita ja jatkuvaa rauhattomuutta. Näin ei kuitenkaan tarvitse olla. Tiivis kaupunki voidaan suunnitella niin, että se tarjoaa sellaista toiminnallisen ja visuaalisen vaihtelun rikkautta, mitä harvaan rakennetussa lähiössä on mahdotonta saavuttaa.

Koivukylän suunnitteluryhmä, 1969, s. 10.

Koivukylä-raportin edellä esittämä kuva tiiviistä kompaktikaupungista näkyi myös Matinmetsän suunnittelussa. Pääperiaatteena oli jalankulun erottaminen ajoneuvoliikenteestä (Espoon kauppalan asemakaavaosasto, 1971, s. 4). Keveyden liikenteen verkoston selkärankana olivat pohjois-etelä- ja itä-länsisuuntaiset jalankulkuraitit, joita kehystivät puurivit. Raittien ja yksityisten pihojen välissä oli puolijulkisia puustoisia viherkaistaleita, jotka muodostivat erottavan vyöhykkeen julkisen ja yksityisen välillä. Pääraitti oli Kala-Matinraitti, joka suunniteltiin koko kaava-alueen läpikulkevaksi, toiminnallisesti aktiiviseksi ja puistomaiseksi raitiksi. Kaavassa Kala-Matin raitin varrelle sijoitetut taskupuistot ja liiketilat, kuten kioskit, katokset ja pienet rakennelmat, tukivat alueen tiivistä ja kaupunkimaista luonnetta. (Espoon kauppalan asemakaavaosasto, 1971, s. 4.) Ne mahdollistivat kompaktikaupungin korostamat sosiaaliset kohtaamiset ja kontaktit kaupunkitilassa. Kala-Matin raitin pohjoisosaan toteutettiin Leena Iisakkilan suunnitelman mukainen toiminnallinen rinnepuisto, jonka maisema-arkkitehtoninen ilme muodostuu loivasti porrastetuista tasoista, joille oli sijoitettu penkkejä oleskelua varten, pergoloita ja istutusaltaita. Vaikka Kala-Matinraitissa toteutuivat kompaktikaupungin urbaanit pyrkimykset, niitä kuitenkin väritti luonto. Oleskelupuiston keskeisenä elementtinä olivat alkuperäinen kallio ja suurikokoiset luonnonkivet, jotka muodostavat kontrastin geometriselle sommitelmalle. (Iisakkila, 1976, 137/14/21.)

Asukkaat lähiympäristöä tuottamassa

Espossa on runsaasti keskusteltu kotiseutuhengen puutteesta, kaupunkikuvan hajanaisuudesta, lähiöasumisen häiriöistä ja yleisestä vieraantumisesta. Toimimalla perinteisen suomalaisen talkoohengen elvyttämiseksi sekä kaupunkilaisten ja virkamiesten välisen vuorovaikutuksen kehittämiseksi Espoon kaupunginkehittämistoimikunta on omalta osaltaan tekemässä kau-

punkiamme hyväksi elää. – – Kaupungin suorittamien toimenpiteiden lisäksi tarvitaan asukkaiden omaehtoista työtä lähiympäristön parantamiseksi.

Äikäs, 1982.

Matinkylä-Seuran lehden sitaatti kuvaa lähiön alkuvuosikymmenien aktiivista asukastoimintaa, jonka avulla ankaraa arvostelua osakseen saanutta aluetta pyrittiin rakentamaan kotiseuduksi. Asukastoiminta oli vastareaktio ongelmakeskeiseen lähiöpuheeseen, lähiöiden puutteellisiin palveluihin, keskeneräiseen ympäristöön ja kotiseutuhengen puutteeseen. Toiminta liittyi laajempaan kotiseututyön vahvistumiseen 1970-luvulta lähtien kaupungeissa ja erityisesti uusissa lähiöissä (Suomen Kotiseutuliitto). Taustalla oli myös kasvava kiinnostus lähidemokratiaan ja yhdyskuntatyöhön (Keränen & Mäkitalo, 1987, s. 35–37). Omatoimisuudesta, yhteistyöstä, oma-aloitteisuudesta ja talkootyöstä tuli asukastoiminnan kulmakiviä (Hautamäki & Virtanen, 1982, s. 8).

Matinkylään vuonna 1971 perustettu Matinkylä-seura toimi asukastoiminnan moottorina, kuten kaupunginosayhdistykset myös monessa muussa kaupunginosassa (Matinkylä, 1973, s. 3). Seura teki töitä aktiivisesti parjatun lähiönsä maineen parantamiseksi ja ongelmien ratkomiseksi. Se kartoitti alueen epäkohtia: alueen hitaasti etenevää rakentamista, epäsiistejä työmaita, keskeneräisiä puisto- ja katukohteita, kaupunkikuvaa heikentäviä pysäköintikenttiä ja luontoalueille sijoitettavaa lisärakentamista (Tulkki, 1979, s. 3–6). Alueen profiilin nostaminen toistui seuran lehtien sivuilla, ja yleisen sanomalehtikirjoittelun kielteistä sävyä harmiteltiin. Sanomalehdissä Matinkylää verrattiin viereiseen palkittuun Olariin: “Olarista tuli mansikka, Matinkylästä variksenmarja”. Kun Olaria luonnehdittiin viihtyisäksi ja värikkääksi, Matinkylää kuvattiin ankeaksi ja harmaaksi slummiksi (Roivainen, 1999, s. 62).

Matinkylä-seuran lehdessä puolustettiin kotiseutua seuraavasti:

Lehtien palstoilla on joskus moitittu Matinkylän harmaata ilmettä, mutta tällä hetkellä Matinkylä on viihtyisä ja ympäröivän luonnon väreihin sointuva. – – Me matinkyläläiset voimme olla tyytyväisiä asuinalueeseemme, jossa meillä on monipuoliset palvelut ja laajat ulkoilualueet, Vasikkasaari mukaan lukien. On koulut, kirjastot, teatteri monitoimitalossa. On urheilukenttä jäähalleineen, uimaranta ja ratsastustalli. Yhdistystoiminta on erityisen vilkasta.

Mikkola, 1987, s. 3–4.

Sitaatti kertoo havainnollisesti siitä, miten ulkopuolisten esittämään lähiökritiikkiin vastattiin korostamalla alueen hyviä puolia, erityisesti ulkoilumaastoja, palveluja, yhteisöllisyyttä ja lasten harrastusmahdollisuuksia. Vastargumenteissa toistui ajatus lähiöstä parempana kasvuympäristönä lapsille.

Asukkaat eivät enää tyydy seuraamaan passiivisesti ympäristönsä muuttamista ihmiselle epäedulliseen suuntaan. On tartuttu toimeen, eikä odotettu, että kunnan viranomaiset tulisivat korjaamaan ongelmat.

Hautamäki & Virtanen, 1982, s. 9.

Kaupunginosatoiminnan oppaan edellä esittämä kuva asukkaiden aktiivisesta roolista oli hyvin toinen kuin 1970-luvun ongelmalähiöpuheessa toistettu käsitys lähiöasukkaan passiivisuudesta ja eristäytyneisyydestä (Roivainen, 1999, s. 61, 117). Matinkylä-seuran toiminta on havainnollinen esimerkki aktiivisesta toiminnasta asuinalueen parantamiseksi. Seura pyrki vaikuttamaan alueen päättäjiin ja edistämään vuoropuhelua kaupungin, alueen kunnossapidosta suurelta osin vastanneen Matinkylän Huollon ja Hakan suuntaan. Vuonna 1978 seura toimitti Espoon rakennuslautakunnalle selvityksen rakennuskohteiden sekä puisto- ja katualueiden epäsiisteydestä, mutta kaupunki ei ryhtynyt toimenpiteisiin. Matinkylä-lehti tiivisti seuran tunnot: ”Kaupunkilaisten vaikutusmahdollisuudet tuntuvat masentavan pieniltä” (Matinkylä-Seura ry, 1979 s. 3).

Oli myös kannustavia kokemuksia yhteistyöstä. Seuran aloitteesta perustettiin vuonna 1984 asumisviihtyisyyden kohentamiseksi erityinen ympäristönparantamistoimikunta, joka toimi Matinkylän Huollon yhteydessä ja jossa oli jäseniä Matinkylä-seurasta, Matinkylän Asukasyhdistyksestä ja Olarin seurakunnasta. (Mikkola, 1984a, s. 5; 1984b, s. 3.) Toimikunta laati vuonna 1985 Espoon kaupunginhallitukselle osoitetun ympäristönparantamissuunnitelman, jossa käsiteltiin mm. pihaympäristöä, ulkoilua ja metsäalueiden hoitoa sekä liikenneturvallisuutta (Palo, 1986, s. 8). Keskeiseksi parannuskohteeksi valittiin Matinkylän Huollon vastuulla olevat laajat pysäköintikentät, joille laadittiin erillinen kunnostusohjelma ja istutussuunnitelma. Hanke rahoitettiin niin kutsutulla viherpennillä, yhtiön hoitovastikkeeseen lisätyllä kunnostusrahalla, jonka esikuvana oli Tapiolassa kerätty niin kutsuttu ruusuvero (Ruokonen, 2016, s. 217). Viherpennin suuruus oli asuineliötä kohden n. 4–5 p/kk ja vuositasolla 100 000 mk. Sitä keräämällä rahoitettiin vuosittain useiden pysäköintialueiden istutustöitä 1980-luvun lopulla (Palo, 1986, s. 8–9). Ensimmäisinä istutettiin Matinkujan sekä Leilankujan pysäköintialueet (Saarelainen, 1987, s. 6).

Tärkeä osa kaupunginosatoimintaa olivat myös lähiympäristön parantamiseen tähtäävät talkoot; perinne, joka pohjautuu erityisesti kyläyhteisöille elintärkeään naapuriapuun (Elävä Perintö -wiki, 2021). Matinkylä-seura kannusti asukkaita pihojen perusparantamisen talkootoimintaan, jota kaupunki tuki pienimuotoisella 5 000–7 000 markan avustuksella (Saarelainen, 1987, s. 8). Myös esimerkiksi uimarantaa siivottiin yhdessä ja talkooväelle järjestettiin saunomista, makkaranpaistoa ja tanssia (Tuhkanen, 1973). Seuran toimesta järjestettiin

myös kerrostalo- ja rivitalopihojen kilpailuja, joissa arvioitiin käytön tarkoituksenmukaisuutta, järjestystä ja siisteyttä sekä istutusten ja rakenteiden laatua sekä kuntoa (Saarelainen, 1986, s. 5).

Kriittisissä kuvauksissa 1970-luvun lähiöt on esitetty usein historiattomina ja persoonattomina ja niiden asukkaat juuriltaan reväistyinä olosuhteiden uhreina (Mack, 2021, s. 559; Roivainen, 1999, s. 61). Kotiseututyöstä ja kylätoiminnasta ponnistautuva kaupunginosatoiminta pyrki rakentamaan uusista lähiöistä kotiseutuja, joilla oli omat erityispiirteensä ja historiansa. Matinkylä-seura loi Matinkylä-henkeä juurruttamalla asukkaita asuinalueeseensa järjestämällä yhdistystoimintaa ja tapahtumia, joista tärkeimmäksi nousi rantajuhla. Rannan korostaminen lähiön maisemallisena erityisyytenä oli olennainen osa lähiön identiteetin rakentamista. Seuran kirjoituksissa toistui asumisviihtyisyyden lisäksi puhe perinteestä ja kotiseudusta, jota pyrittiin luomaan myös lisäämällä tietoa: ”Ihmiset alkavat nimittää asuinpaikkaansa kotiseuduksi vasta, kun he tuntevat alueen ja samaistuvat siihen.” (Saarelainen, 1983, s. 19). Seura teki esimerkiksi aloitteen Espoon Työväenopistolle Matinkylän kotiseutu- tai perinnepiirin perustamiseksi, joka edistäisi muistitiedon ja valokuva-aineiston keräämistä ja tallentamista näyttelyiksi ja julkaisuiksi.

Suunniteltu ja yhdessä tuotettu lähiömaisema

Pyrimme artikkelissamme esittämään täydentäviä näkökulmia 1970-luvun kompaktikaupungin tarinaan, jota leimaavat harmaat betonielementtirakennukset ja kielteiset mielikuvat ympäristön ankeudesta. Matinkylän tapaustutkimus korostaakin harmauden sijaan vihreyttä: kompaktikaupungin maisema-arkkitehtuuria, joka on jäänyt historiankirjoituksessa melko tuntemattomaksi osa-alueeksi. Maisema-arkkitehtuurilla oli merkittävä rooli lähiömaiseman rakentumisessa. Sitä ei luotu ainoastaan maisema-arkkitehdin suunnittelupöydällä, vaan prosessissa, jossa osallisina olivat suunnittelijoiden lisäksi asukkaat ja luonto.

Maisema-arkkitehti Leena Iisakkilalla oli keskeinen rooli Matinmetsän suunnittelussa. Hän vastasi koko alueen vihersuunnitelman laatimisesta ja julkisten ulkotilojen, pihojen ja pysäköintialueiden tarkemmasta suunnittelusta. Matinkylä oli havainnollinen esimerkki maisema-arkkitehtien uudesta tehtäväkentästä ja tehokkaan asuntotuotannon sovittamisesta maisemaan sekä lähiöasukkaiden virkistysmahdollisuuksien turvaamisesta. Matinkylän lisäksi Iisakkila suunnitteli samoihin aikoihin esimerkiksi Itä-Pasilan ja Koivukylän lähiöitä. Maisema-arkkitehtuurilla vastattiin hyvinvointivaltion pyrkimykseen ja luotiin terveellistä, oikeudenmukaista, yhteisöllistä ja luonnonläheistä kaupunkiympäristöä.

Näitä toisen maailmansodan jälkeen rakennettuja lähiöitä voidaankin perustellusti kutsua *hyvinvointimaisemiksi* (welfare landscapes), joiden leimallisena piirteenä oli huolellisesti suunniteltu viherympäristö (Braae ym., 2021, s. 451). Hyvinvointimaisemaa ja sen rakentumista on tarkasteltu erityisesti Ruotsin Miljonprogrammet-ohjelman lähiöitä ja Tanskan sosiaalisen asuntotuotannon kohteita koskevissa tutkimuksissa. Niissä on tuotu esille toisaalta niiden asuinympäristön laatuun liittyviä ongelmia ja niiden syitä (Hall & Vidén, 2005; Mack, 2019) ja toisaalta niiden maisema-arkkitehtonisia, unohdettuja arvoja (Mack, 2021; Keil, 2021). Hyvinvointimaisemat ovat sekä määrältään että laadultaan merkittävä osa 1960–70-lukujen asuinympäristöjä Pohjoismaissa, kuten myös meillä Suomessa. Ne ovat samalla näkymätöntä arkimaisemaa, jonka arvot ovat suurelta osin vielä tunnistamatta ja jota olisi tärkeää sekä kiireellistä käsitellä enemmän myös lähiötutkimuksessa.

Matinmetsän suunnittelussa kiteytyivät kompaktikaupungin tavoitteet vihreydestä, tiiviyydestä, toiminnallisuudesta ja yhteisöllisyydestä. Nämä neljä ominaisuutta ovat kompaktikaupungin maiseman kulmakiviä. Asuinalueen tiiviiseen ruutukaavaan sovitettut korttelit sisälsivät yhdistelmän säilytettyä alkuperäistä luontoa ja istutettua vehreyttä täydennettynä leikkipaikoilla ja oleskelualueilla. Keskeisenä haasteena oli jäykän ruutukaavan sovittaminen vaihtelevaan metsämaastoon. Olemassa oleva mäntyvaltainen puusto, kalliot ja pienipiirteinen maasto yhdistettiin taitavasti kortteleihin. Tiiviin ruutukaavan ja metsämaiseman kohtaamisesta syntyi monimuotoinen lähiömaisemakudelman, jossa yhdistyivät metsäkaupungin luonnonläheisyys ja kompaktikaupungin kaupunkimaiset pyrkimykset.

Tämäntyyppinen lähiömaisema on tyypillinen lukuisille suomalaisille lähiöille, ja sitä voidaan tulkita Bruno Latourin hybridin käsitteellä, joka viittaa kulttuurisen ja luonnollisen luonnon moninaisiin yhdistelmiin (Latour, 2006, s. 8). Rakennetun ja luonnon muodostama lähiömaisemakudelman ansaitsee enemmän huomiota, sen sijaan että se nähdään epäonnistuneina ihanteina ja toteutumattomana kaupunkimaisuutena. Lähiöiden metsäisten pihojen, kallioiden ja lähimetsien merkitys toistuu myös asukkaiden kertomuksissa (Astikainen ym., 1997, s. 263; Saarikangas, 2002, s. 490–494). Roivainen (1999, s. 106) puhuukin niin kutsutusta luontometäforasta: asukkaiden tavasta korostaa alueiden luonnonläheisyyttä ja lähiöiden paremmuutta suhteessa esimerkiksi keski-kaupunkiin. Lähiöluonnon erityisyys, kulttuurisen ja luonnollisen luonnon lomittuminen ja siihen liittyvät kokemukselliset arvot ansaitsevatkin enemmän painoarvoa tutkimuksessa.

Kompaktikaupungin maiseman toisena piirteenä oli pyrkimys tiiviyyteen ja kaupunkimaisuuteen. Tiiviys ja visio vilkkaista sosiaalisista kohtaamisista

loivat pesäeroa edelliseen väljään metsäkaupunkivaiheeseen ja heijastivat samalla intoa tuottaa uutta tulevaisuuden kaupunkitilaa. Matinkylä rakennettiin monen muun lähiön tavoin tehokkaasti, ja asuinalueen selkärangoiksi luotiin asukkaiden kontakteja maksimoivat jalankulkuraitit, joiden varteen suunniteltiin oleskelupaikkoja, liiketiloja ja kioskeja. Matinkylässä, kuten lukuisissa muissa lähiöissä, kaupunkimaisuus ei kuitenkaan toteutunut suunnitellulla tavalla vaan siitä muodostui omanlaista kaupunkikulttuuria, jossa luonto yhdistyi kaupunkimaisiin elementteihin ja asukkaiden kontaktit syntyivät pääosin omaehtoisessa toiminnassa (Kortteinen, 1982, s. 32, 71).

Lähiömaiseman suunnittelussa pyrittiin myös toimivuuteen ja laadukkaaseen asuinympäristöön. Olennaisena ohjauskeinona olivat valtakunnalliset normit ja suunnitteluperiaatteet, jotka pyrkivät turvaamaan asuinympäristön turvallisuutta ja virkistysmahdollisuuksien riittävyttä sekä saavutettavuutta (Sisäasiainministeriö, 1975). Erityisesti lasten tarpeet olivat etusijalla, kuten Moll ja Jouhki (2021) osoittavat helsinkiläisiä leikkipaikkoja koskevassa tutkimuksessaan. 1970-luvulla yleistynyt normiohjaus on tärkeä osa hyvinvointivaltion suunnitteludiskurssia, mutta sitä on tutkittu yllättävän vähän. Arkkitehtien keskuudessa normiohjauksella on yleisesti huono kaiku, ja sitä on kritisoitu erityisesti suunnittelun yksipuolistumisesta. Valtakunnalliset suunnitteluohjeet kuitenkin edistivät merkittävästi asuinympäristön maisemasuunnittelun ja virkistysaluesuunnittelun vakiintumista osaksi kaupunkisuunnittelua, kuten Jansson, Bucht ja Bodelius osoittavat ruotsalaisia leikkipaikkoja koskevassa tutkimuksessa (2016, s. 81–82).

Lähiömaiseman viimeisenä näkökulmana tuomme esille asukastoiminnan ja yhteisöllisyyden. Matinkylän maisema-arkkitehtuuri oli paitsi suunniteltua, mutta myös yhdessä tuotettua. Vuonna 1971 perustettu Matinkylä-seura pyrki parantamaan keskeneräiseksi ja juurettomaksi koettua uutta asuinalueuttaan. Se innosti asukkaita pihatalkoisiin ja keräsi rahoitusta perusparannushankkeisiin. Seura edisti onnistuneesti yhteistyötä alueen eri toimijoiden välillä perustamalla ympäristötoimikunnan, jonka aloitteesta kerättiin taloyhtiöiltä niin kutsuttuja viherpennejä ja toteutettiin istutuksia ankeiden pysäköintikenttien kaunistamiseksi. Matinkylä-seura pyrki vaikuttamaan myös kaupunkisuunnitteluun, mutta yhteistyö kaupungin suuntaan ei kuitenkaan aina sujunut ja vaikutusmahdollisuudet koettiin niukoiksi.

Matinkylä-seura on havainnollinen esimerkki asukkaiden organisoitumisesta ja 1970-luvulla voimistuneesta kaupunginosatoiminnasta (esim. Hautamäki & Virtanen, 1982). Yhteisöllisyys ja aktiivisuus olivat 1970-luvun keskeisiä ihanteita, jotka Ruotsissa kiteytyivät naapuruston (grannskap) käsitteeseen (Franzén & Sandstedt, 1981). Passiivisen ”asumisen” sijaan asukkaat pyrkivät aktii-

visesti parantamaan asuinympäristöään vastaamaan tarpeitaan (Lefèbvre, 1972; Roivainen, 1999, s. 91). Matinkylä vertautuu hyvin Matti Kortteisen (1982, s. 61–72, 75) kuvaaman vastarakennetun lähiön naapuruston syntyyn, mikä näkyi naapuriaktiivisuutena, lasten ja pihojen ympärille syntyneinä ”hiekkalaatikko-yhteisöinä”, piharientoina ja talonpoikaiskulttuurista periytyvinä talkoina. Matinkylä rinnastuu myös Lotta Junnilaisen *Lähiökylä*-väitöskirjan (2019, s. 286) havaintoihin lähiöiden omanlaisesta yhteisöllisyydestä, joka kiinnittyi arkisiin tilanteisiin ja yhdessä jaettuun merkityksiin.

Matinkylä-seuran kokemukset heikoista vaikutusmahdollisuuksista kaupunkisuunnitteluun kertoo asukasdemokratian ensiaskelista. Kaupunkisuunnittelussa kansalaiset koettiin yleisesti lähinnä suunnittelun passiiviseksi kohteeksi, eikä asukasosallistumisella ollut vielä nykyistä lain suomaa selkänjojaa tai vakiintuneita yhteistyömalleja (Keränen & Mäkitalo, 1987, s. 7). Vaikka osallistumiskäytännöt olivat 1970-luvulla vielä kehittymättömät, kaupunginosatoiminnan alkuvaiheilla on ollut kuitenkin olennainen merkitys asukasdemokratian kehittymiselle osaksi nykyistä suunnittelujärjestelmää. Tämä tarjoaa myös kiinnostavan jatkotutkimusaiheen, joka toisi historiallista ulottuvuutta osallistamista koskevaan keskusteluun.

Lähiympäristön perusparantaminen tapahtui myös symbolisesti. Kotiseututyö oli asukkaiden aktiivinen vastaus lähiökritiikkiin ja samalla pyrkimys muuttaa anonyymi vastarakennettu lähiö asukkaiden omaksi kotiseuduksi. Matinkylä-seura pyrki reagoimaan ongelmakeskeiseen lähiöpuheeseen nostamalla alueensa profilia ja korostamalla esimerkiksi seuran lehdessä toistuvasti asuinalueensa hyviä puolia, erityisesti monipuolisia palveluja ja luontoa. Lähiö nähtiin hyvänä kasvuympäristönä erityisesti lapsiperheille, mikä jatkaa puutarha- ja metsäkaupunkien narratiivia luonnon moraalista ja kasvattavasta merkityksestä (Hautamäki & Donner, 2021, s. 15; Saarikangas, 2002, s. 78–79). Matinkylä-seura pyrki myös valamaan Matinkylä-henkeä ja rakentamaan lähiötä kotiseuduksi, jolla on omat erityiset ominaispiirteensä ja historiansa. Tässä voidaan nähdä piirteitä kulttuuriperintöprosessista ja kulttuuriperinnön yhteisöllisestä rakentamisesta, jossa paikasta ja yhteisöstä pyritään yhteisesti luomaan omaleimainen ja toisista erottuva (Sivula, 2015, s. 57). Matinkylän esimerkki kertoo lisäksi lähiöiden kotiseutupuheen voimistumisesta ja paikallisten piirteiden korostamisesta, mikä yleistyi 1990-luvulle tultaessa myös sanomalehtiin ja syrjäytti ongelmakeskeisen käsityksen vieraantuneista ”lähiömuukalaisista” (Roivainen, 1999, s. 108–109).

Artikkelimme keskittyy Matinkylän 1970-luvulla toteutuneeseen lähiömaisemaan, mutta viestimme koskee nykyisiäkin lähiömaisemia. Lähiöt ovat muutoksessa: niitä uudistetaan, tiivistetään ja ”korjataan” vastaamaan

paremmin kaupunkisuunnittelun nykyisiä ihanteita. Uudistaminen kohdistuu niin kaupunkirakenteeseen kuin myös lähiöiden ”vääränlaiseksi” koettuun yhteisöllisyyteen, jota pyritään korjaamaan ”oikeanlaista” yhteisöllisyyttä lisäämällä (Junnilainen, 2019). Hyvinvointimaiseman rakentumista aikanaan ohjanneet periaatteet ovat murroksessa. Erityisen rajua muutos on ollut Tanskassa, jossa hallitus on laatinut niin kutsutun ”ghettolistan” ja ”ghettosuunnitelman” ongelmalähiöiksi listattujen asuinalueiden uudistamiseksi. Uudistus pitää sisällään vanhojen rakennusten sekä puistojen hävittämistä uuden, tiiviimmän kaupunginosan tieltä. 1970-luvun asuinalueista on tullut ”raakamateriaalia” kaupunki uudistuksille, joissa haetaan ratkaisuja sosiaaliseen segregatioon, muuttuviin käyttötapoihin sekä ilmastonmuutokseen vaikutuksiin. (Braae ym., 2021, s. 451–453; Jessen & Tietjen, 2017, s. 1673–1674.) Lähiöiden ymmärtäminen ”raakamateriaalina” paljastaa, että niitä ei yleisesti pidetä erityisinä maisemina, joilla olisi oma historiansa ja erityiset ominaispiirteensä – puhumattakaan oma kulttuuriperintönsä (Nymoer Rørtveit & Setten, 2015, s. 955).

Lähiöiden laajamittaista uudistamista tapahtuu myös Suomessa. Muutos koskee niin rakennuksia kuin myös pihoja ja viheralueita – koko lähiömaisemaa. Vaikka muutoksella pyritään laadukkaampaan kaupunkiympäristöön, sillä on kuitenkin kielteisiä vaikutuksia maisemaan. Erityisesti tiivistäminen uhkaa lähiöluontoa ja maisema-arkkitehtuuria, jotka ovat lähiöiden merkittävää kulttuuriperintöä, asukkaiden arvostamia identiteettitekijöitä ja myös ilmastonkestävän kaupungin edellytyksiä. Sen vuoksi olisi kiireellistä tunnistaa laajemmin lähiömaisemien arvot ja alleviivata viherympäristön merkitystä 1970-luvun hyvinvointimaisemana.

On mielenkiintoista, että sekä nykyistä tiiviin kaupungin ihannetta että 1970-luvun pyrkimyksiä kutsutaan kompaktikaupungiksi. Monista samankaltaisuuksista huolimatta näiden kahden kompaktikaupunki-mallin välillä voidaan havaita merkittäviä eroja. Tavoitteet tiivyydestä, yhteisöllisyydestä ja toimivuudesta ovat samantyyppiset, mutta käsitys kaupunkiluonnosta ja sen sopivasta määrästä on muuttunut. Kuten Matinkylän esimerkki osoittaa, 1970-luvun lähiöön kuului olennaisena osana pihojen ja metsien muodostama lähiöluonto. Nyt lähiöluonnosta ja väljyydestä on tullut kuitenkin yleisesti uhka kaupunkimaisuudelle ja tehokkuudelle. Lähiömaisema, joka vielä 1970-luvulla oli vihreä, tiivis ja toiminnallinen, on pahimmassa tapauksessa jatkossa enää tiivis ja toiminnallinen.

Kiitokset

Artikkeli on toteutettu osana Lähiöohjelman Lähiöpride-hanketta, jota on rahoittanut Asumisen rahoitus- ja kehittämiskeskus. Matinmetsän pihain-

ventointi on julkaistu myös omana raporttinaan Taipale, Aada & Hautamäki, Ranja (2022): *Tuntematon lähiömaisema: Leena Iisakkilan Matinmetsä* .

Arkistolähteet

Arkkitehtuurimuseo (MFA)

- Iisakkila, L.** (1971). Matinkylä III. Viher-suunnitelma. Luonnos.137/5.
Iisakkila, L. (1975). Matinkylä III. As. Oy. Anjankuja 3. Pihajärjestelyt.137/15/B.
Iisakkila, L. (1976). Matinkylä III. Kalamatin raitti välillä Matinkatu-Matinraitti. Viher-suunnitelma. 137/14/21.
Iisakkila, L. (1982). Matinkylä III. Elsankuja 3 ja 5. Istutuspiirustus. 137/29.1.
Iisakkila, L. (1983). Matinkylä. Matinkylän keskuspuisto. 375.

Kansalliskirjasto

- Matinkylä-Seura ry** (1979). Rakennuslautakunnalle, *Matinkylä*, tammikuu, 5-6.
Mikkola, H. (1984a). Matinkylän ympäristönparantamistoimikunta, *Matinkylä*, marraskuu, 5.
Mikkola, H. (1984b). Miten Matinkylää voisi kehittää? *Masa, Matinkylän Huolto Oy:n tiedotuslehti*, 3.
Mikkola, H. (1987). Uusia aloitteita, *Matinkylä*, syyskuu, 3-4.
Palo, S. (1986). Viihtyisemmän Matinkylän puolesta, *Matinkylä*, joulukuu, 7-9.
Saarelainen, S. (1983). Tunne kotiseutusi matinkyläläinen, *Matinkylä*, helmikuu, 19.
Saarelainen, S. (1986). Rivitaloalueen pihakilpailu, *Matinkylä*, joulukuu, 5.
Saarelainen, S. (1987). Matinkylän pysäköintialueiden parantaminen, *Matinkylä*, syyskuu, 5-8.
Tuhkanen, T. (1973). Matinkylä-Seura ry:n puolesta, *Matinkylä*, toukokuu.
Tulkki, P. (1979). Matinkylän asukkaalle, *Matinkylä*, tammikuu, 3-6.
Äikäs, S. (1982). Matinkylä hyväksi elää, *Matinkylä*, toukokuu.

Kirjallisuus ja lähteet

- Asikainen, E.** (2014). Luontopolitiikkaa lähiöissä - lähiöluonnon muotoutuminen Tampereen Hervannassa ja Vuoreksessa. Tampere: Tampere University Press.
Astikainen, R., Heiskanen, R. & Kaikkonen, R. (1997). *Elämää lähiössä*. Helsinki: Helsingin Sanomat.
Aura, S. (1992). Näkemyksiä rakennetusta ympäristöstä. Teoksessa S. Aura & P. Siitonen (toim.), *Kunta, kuntalainen ja ympäristö: Ympäristön kehittämisen haasteet*. Helsinki: Valtion painatuskeskus, 26-44.
Boudon, P. (1972). *Lived-in architecture: Le Corbusier's Pessac Revisited*. Massachusetts: MIT Press.
Braae, E., Riesto, S., Steiner, H., & Tietjen, A. (2021). European mass-housing welfare landscapes. *Landscape research*. [Online] 46 (4), 451-455.
Corner, J. (1992). Representation and Landscape: Drawing and Making in the Landscape Medium. *Word and Image*, 8(3), 243-275.
Espoon kauppalan asemakaavaosasto. (1971). *Asemakaavan selostus: Espoo: osa 23. kauppalanosaa: korttelit 23016-23035 (Matinmetsä)*. Espoon kauppa.
Franzén, M. & Sandstedt, E. (1981). *Grannskap och stadsplanering: Om stat och byggande i efterkrigstidens Sverige*. Uppsala: Acta Universitatis Upsaliensis.
Groat, L. & Wang, D. (2002). *Architectural research methods*. New York: Wiley.
Hall, T. & Vidén, S. (2005). The Million Homes Programme: a review of the great Swedish planning project. *Planning Perspectives*, 20(3), 301-328.
Hankonen, J. (1983). *Lähiöiden suunnittelu Suomessa 1945-1970. Lisensiaattityö*. Tampereen teknillinen korkeakoulu.

- Hankonen, J.** (1994). *Lähiöt ja tehokkuuden yhteiskunta: Suunnittelujärjestelmän läpimurto suomalaisten asuuntoalueiden rakentumisessa 1960-luvulla*. Otatieto: Gaudeamus.
- Hautamäki, L. & Virtanen, A.** (1982). *Elävä kaupunginosa: Kaupunginosatoiminnan opas*. Jyväskylä: Gummerus.
- Hautamäki, R. & Donner, J.** (2019). Kaupungin muuttuvat luonnot. *Tahiti*, 9(2), 5. <https://doi.org/10.23995/tht.88067>
- Hautamäki, R. & Donner, J.** (2021). Modern living in a forest – landscape architecture of Finnish forest suburbs in the 1940s–1960s. *Geografiska Annaler: Series B, Human Geography*, DOI: 10.1080/04353684.2021.1989320
- Helander, V.** (1982). Arkkitehtuuri. Teoksessa P. Tommila, A. Reitala & V. Kallio (toim.), *Suomen kulttuurihistoria* 3. Porvoo, Helsinki, Juva: WSOY, 486–524.
- Hirvensalo, V.** (2006). *Modernin kaupungin luonto muutoksessa - kahdeksan esimerkkiä suomalaisesta asuinaluesuunnittelusta*. Turku: Turun yliopisto.
- Hurme, R.** (1991). *Suomalainen lähiö Tapiolasta Pihlajamäkeen*. Helsinki: Societas scientiarum Fennica.
- Häyrynen, M.** (2008). Puistojen ja puutarhojen suojele verrattuna rakennusten ja kulttuuriympäristöjen suojeleluun. Pohjana Torbjörn Sunesonin seminaarialustus 9.6.2003. Teoksessa *Puistot ja puutarhat – suojele, hoito ja restaurointi*. Luonnos. Puutarhataiteen seura., 22–24.
- Häyrynen, M.** (2014). *Lähikuva Lähiöstä. Itä-Porin kulttuurikartoitus ja toimenpidesuunnitelma*. Pori: Turun yliopisto.
- Iisakkila, L.** (1977). *Perustietoa maisemaan vaikuttavista luonnontekijöistä*. Espoo: Otakustantamo.
- Iisakkila, L.** (2000). *Maisema-arkkitehti ajan virrassa: Maisema-arkkitehdin töitä ja ajatuksia neljän vuosikymmenen ajalta*. Helsinki: Puutarhaliitto.
- Ingold, T.** (2000). *The perception of the environment: Essays on livelihood, dwelling and skill*. London: Routledge.
- Ingold, T.** (2011) *Being alive. Essays on movement, knowledge and description*. Abingdon, Oxon: Routledge.
- Jacobs, J.** (1961). *The death and life of great American cities*. New York: Random House.
- Jansson, M. Bucht, E. & Bodelius, S.** (2016). Fri lek och fasta normer – om lekplatsens reglering. Teoksessa M. Jansson & Å. Klintborg Ahlko. *Plats för lek: Svenska lekplatser förr och nu*. Stockholm: Svensk byggtjänst, 72–93.
- Jessen, A. & Tietjen, A.** (2017). Reconfiguring Welfare Landscapes: A Spatial Typology. *City and Territory in the Globalization Age Conference Proceedings*. ISUF International Conference, 1673–1683.
- Junnilainen, L.** (2019). *Lähiökylä. Tutkimus yhteisöllisyydestä ja eriarvoisuudesta*. Tampere: Vastapaino.
- Karhula, A.** (2019). *Lähiöunelmia - Espoon 1960- ja 1970-lukujen lähiöiden maisema-arkkitehtuurin piirteitä*. Diplomityö. Aalto-yliopisto.
- Karlsson, K., Salonen, K. & Schalin, M.** (2019). *Matinkylän keskeisten alueiden inventointi, arvotus ja kehittämisperiaatteet*. Espoon kaupunki.
- Keil, L. S.** (2021). *Microhistories of Landscape Elements in Albertslund Syd: Plant Beds, a Canal and Garden Fences of Welfare*. Doctoral thesis. University of Copenhagen.
- Keränen, T. & Mäkitalo, M.** (1987). *Suomalaisen osallistumiskäytännön yhteiskuntateoreettinen tulkinta*. Tampere: Tampereen yliopisto.
- Koivukylän suunnitteluryhmä** (1969). *Koivukylä: 2, Kaavarunkosuunnitelma*. Helsingin mlk.
- Kortteinen, M.** (1982). *Lähiö: Tutkimus elämäntapojen muutoksesta*. Helsinki: Otava.
- Kungliga Bostadstyrelsen** (1964). *God Bostad: i dag och i morgon*.
- Kungliga Bostadstyrelsen** (1971). *God Bostad*.
- Laisaari, O.** (1962). *Tehokas kaupunki*. Turku: Turun kansallinen kirjakauppa.
- Latour, B.** (2006). *Emme ole koskaan olleet moderneja, suom.* R. Suikkanen. Tampere: Vastapaino.
- Lefèbvre, H.** (1972). Preface. Teoksessa P. Boudon, *Lived-in architecture*. Massachusetts: MIT Press.

- Mack, J.** (2019). Renovation Year Zero: Swedish Welfare Landscapes of Anxiety, 1975 to the Present. *Bebyggelsehistorisk tidskrift*, 76, 63–79.
- Mack, J.** (2021). Impossible nostalgia: green affect in the landscapes of the Swedish Million Programme. *Landscape Research*, 46 (4), 558–573. DOI: 10.1080/01426397.2020.1858248
- Maisala, P.** (2008). *Espoo - oma lukunsa: kaupunkisuunnittelun, kaupunkirakentamisen ja kaavoitushallinnon kehitys vuoteen 2000*. Espoo: Espoon kaupunkisuunnittelukeskus.
- Mattinen, M.** (1977). *Suomalaisia asuntoalueita 1960–75*. Helsinki: Sisäasiainministeriö.
- Meriniemi, M.** (2014). *Helsingin rakennuskulttuuri. Puotilan rakennusinventointi*. Helsingin kaupunginmuseo.
- Mikkola, K.** (1972). *Metsäkaupungin synty, funktionalismin kaupunkisuunnittelun aatehistoria*. Licensiaattityö. Espoo: Teknillinen korkeakoulu.
- Moll, V. & Jouhki, E.** (2021). Leikin paikka: Rakennettujen leikkiympäristöjen kehitys 1970-luvun Helsingissä. *Yhdyskuntasuunnittelu* 10, 59(1), 10–32. DOI:10.33357/YS.99337
- Moll, V. & Kuusi, H.** (2021). From city streets to suburban woodlands: the urban planning debate on children's needs, and childhood reminiscences, of 1940s-1970s Helsinki. *Urban History* 48, 125–142. DOI:10.1017/S096392681900083X
- Murole, P.** (1967). Ihmisen kulkemisen suunnittelusta. *Arkkitehti*, 3-4/1967, 16-19.
- Nymoen Rørtveit, H. & Setten, G.** (2015). Modernity, Heritage and Landscape: The Housing Estate as Heritage. *Landscape Research*, 40(8), 955–970.
- Peil, T.** (2014). The Spaces of Nature: Introduction. *Geografiska Annaler: Series B, Human Geography*, 96(1), 37–39.
- Periäinen, T. & Upanne, M.** (1974). *Leikkipaikkasuositus*. 3. painos. Helsinki: Mannerheimin lastensuojeluliitto.
- Petrina, S.** (2020). *Methods of Analysis Historical Case Study*. Saatavilla 22.7.2021: https://www.academia.edu/44505802/Historical_Case_Study.
- Rakennustietosäätiö** (1969). *Lasten leikkipaikat. Yleisiä suunnitteluohjeita*. RT 995.33.
- Rakennustietosäätiö** (1972). *Lasten leikkipaikat. Varustus*. RT 995.332.
- Ramboll Finland, Hokkanen, M. & Espoon kaupunkisuunnittelukeskus** (2019). *Kivenlahden rakennetun ympäristön inventointi*. Espoon kaupunki.
- Ramboll Oy, Aunio, A. & Espoon kaupunkisuunnittelukeskus** (2019). *Soukan keskeisten alueiden inventointi*. Espoon kaupunki.
- Roivainen, I.** (1999). *Sokeripala metsän keskellä: Lähiö sanomalehden konstruktiona*. Helsingin kaupungin tietokeskus.
- Ruokonen, R.** (2016). Maisema-arkkitehtuuri osana kaupunkirakentamista Tapiolassa. Teoksessa J. Sinkkilä, D. Donner & M. Mannerla-Magnusson. *Unelma paremmasta maailmasta: moderni puutarha ja maisema Suomessa 1900–1970*. Aalto-yliopisto, 206–217.
- Saarikangas, K.** (2002). *Asunnon muodonmuutoksia, Puhtauden estetiikka ja sukupuoli modernissa arkkitehtuurissa*. Helsinki: Suomen Kirjallisuuden Seura.
- Saarikangas, K.** (2014). Lähiötilankerrokset ja vyöhykkeet. Rakennukset ja ympäristö pääkaupunkiseudun 1950–1970-luvun lähiöissä. Teoksessa S. Knuuttilla & U. Piela (toim.), *Ympäristömytologia*. Helsinki: Suomalaisen Kirjallisuuden Seura, 326–359.
- Saarikoski, A.** (1994). *Itä-Pasilan asemakaava 1972 suomalaisen strukturalistisen kaupunkisuunnittelun edustajana*. Pro gradu. Helsingin yliopisto.
- Salastie, R., Fogdell, M., Karisto, M. & Tiainen, P.** (2009). *Siltämäen kontaktikaupunki: Inventointi, arvotus, kehittämisperiaatteet, korjaustapaohjeet*. Helsingin kaupunkisuunnitteluvirasto.
- Salokorpi, A.** (1984). Sodanjälkeinen kaupunki 1940–1976. Teoksessa P. Tommila & E. Jutikkala (toim.), *Suomen kaupunkilaitoksen historia: 3, Itsenäisyyden aika*. Helsinki: Suomen kaupunkiliitto, 297–328.
- Sinkkilä, J., Donner, J. & Mannerla-Magnusson, M.** (toim.) (2016). *Unelma paremmasta maailmasta: moderni puutarha ja maisema Suomessa 1900–1970*. Aalto-yliopisto.

- Sisäasiainministeriö, kaavoitus- ja rakennusosasto** (1974). *Leikkialueiden suunnittelu*. Helsinki: Sisäasiainministeriö.
- Sisäasiainministeriö, kaavoitus- ja rakennusosasto** (1975). *Asuin ympäristön suunnitteluperiaatteet*. Helsinki: Sisäasiainministeriö.
- Sivula, A.** (2015). Tilaushistoria identiteettityönä ja kulttuuriperintöprosessina. Paikallisen historiapolitiikan tarkastelua. *Kulttuuripolitiikan tutkimuksen vuosikirja*. [Online]
- Taipale, A. & Hautamäki, R.** (2022). *Tuntematon lähiömaisema: Leena Iisakkilan Matinmetsä*. Aalto University.
- Talve, L.** (2005). *"Varissuo ei ole enää kirosana". Varissuon lähiön lehdistökuva ja sen muutokset 1975–2005*. Pro gradu. Turun yliopisto.
- Tuomi, J. & Sarajärvi, A.** (2018). *Laadullinen tutkimus ja sisällönanalyysi*. Helsinki: Kustannusosakeyhtiö Tammi.
- Tyvelä, H.** (2016). *1970-luvun lähiökeskusta rakennettuna kulttuuriympäristönä: Kompaktikaupunki Jyväskylän Huhtasuolla*. Pro gradu. Jyväskylän yliopisto.

Internet-lähteet

- Elävä Perintö -wiki** (2021). Talkooperinne. Saatavilla 1.6.2021 <https://wiki.aineetonkulttuuriperinto.fi/wiki/Talkooperinne>
- Suomen Kotiseutuliitto**. Kotiseutuliikkeen historiaa. Saatavilla 1.6.2022 <https://kotiseutuliitto.fi/jarjesto/historia/>