

# Ihmisen näkökulma integroidun asumisen jaetuissa tiloissa

Katja Maununaho

**Integroitu asuminen viittaa kortteli- tai rakennusmittakaavan kaupunkiasumisen ratkaisuihin, joilla tavoitellaan keskenään erilaisten asukasryhmien rinnakkaisuutta ja eri osapuolia hyödyttävän vuorovaikutuksen muodostumista. Tässä tutkimuksessa tarkastellaan viime vuosina toteutettujen eurooppalaisten integroidun asumisen kohteiden tilallis-toiminnallista rakennetta tarkoitusta varten kehitetyn mallintavan menetelmän avulla. Keskeiseksi välineeksi nostetaan Jan Gehlin ihmisen näkökulman tekijät. Miten Gehlin julkiseen kaupunkitilaan kehitetty lähestymistapa on sovellettavissa asuinkortteleiden sisä- ja ulkotilojen analyysiin, ja mitä sen kautta voidaan paljastaa kortteleiden tilallis-toiminnallisesta rakenteesta integroidun asumisen tavoitteiden kannalta?**

Johdanto

Vaikka yksityisyys on suomalaisille hyvin tärkeää, on viime vuosina noussut esiin uusia yhteisöllisyyttä korostavia näkökulmia asumisessa. Muun muassa väestön ikääntyminen ja lisääntyvä kulttuurinen monimuotoisuus lisäävät tarvetta tarkastella asumisen yksityisyyden ja yhteisöllisyyden välisiä rajoja. Käsitys asuinympäristöön liittyvän yhteisöllisyyden tarpeellisuudesta muodostaa ensimmäisen lähtökohdan tutkimukselleni. Sen pohjalta pureudun artikkelissa siihen, millaiset asumisen ratkaisut mahdollistavat ihmisten välisiä vuorovaikutustilanteita ja tukevat heidän toimintamahdollisuuksiaan ja osallisuuttaan kaupunkiympäristössä.

Merkittävä osa asuntorakennuskannastamme on rakennettu sotien jälkeisinä vuosikymmeninä, jolloin asuntorakentaminen kehittyi osana tasa-arvoa ja universaaleja oikeuksia tavoittelevaa suomalaista hyvinvointivaltiota. Universaalien oikeuksien nähdään toteutuvan, kun jokaiselle yksilölle taataan

riittävät toimintamahdollisuudet niin julkisten palveluiden kuin rakennetun ympäristön kohdalla. Periaate on korostanut muun muassa sukupolvien välistä itsenäisyyttä, kuten lasten koulunkäyntimahdollisuuksia perhetaustasta riippumatta ja vanhusten hoitoa ilman nuoremman sukupolven panosta. Asuntorakentamisessa tasa-arvoa on toteutettu huomioiden ihmisten fyysisistä ominaisuuksista ja toiminnallisista eroista muodostuvia tarpeita (Lapintie 2014). Yksilön riippumattomuus on toteutettu ydinperhettä ja sen yksityisyyttä korostavalla tavalla (Saarikangas 2002, 278–279).

Erilaisten asukkaiden arkielämän toiminnallisia, sosiaalisia ja kulttuurisia käytäntöjä ja niiden kehitystä mahdollistavat tai rajoittavat tilatekijät ovat olennaisessa asemassa kaupunkiasumisen kehittämisessä. Tästä huolimatta väestön monimuotoisuuteen liittyvä dynamiikka ja asumiskäytäntöihin liittyvät muutostarpeet ja -potentiaalit ovat näkymättömissä nykyisessä suomalaisessa asuntotuotannossa. Tämän johdosta kohdennan huomion tässä tutkimuksessa Suomen rajojen ulkopuolelle. Tarkastelen viime vuosina toteutettuja keski-eurooppalaisia integroidun asumisen kohteita, joissa on pyritty erilaisten asukasryhmien rinnakkaiseen asumiseen ja arkielämää tukevien naapurustoverkostojen tukemiseen. Integroituun asumiseen sisältyy tavoite sekoittuneen kaupunkirakenteen toteuttamisesta asuinalueiden segmentointia syvemmillä kortteli- ja tilatasolla. Kysyn, millaisten tilallis-toiminnallisten ratkaisuiden kautta edellä mainittua sekoittamista on pyritty toteuttamaan. Analysoin kohteiden yhteiskäytössä olevien jaettujen tilojen tilallis-toiminnallisia ratkaisuja, joihin sisältyvät yhtäältä tilojen fyysiset ominaisuudet ja kokoonpanot, toisaalta tilojen ja toimintojen yhteen kietoutunut luonne. Etsin erityisesti tilallisia keinoja muodostaa asukkaiden välistä vuorovaikutusta mahdollistavaa potentiaalia. Sovellan analyysissä Jan Gehlin (1987; 2010; 2018) esiin nostamia ihmisen näkökulmaa korostavia julkisen kaupunkitilan houkuttelevuuteen ja toiminnalliseen kehitykseen vaikuttavia ominaisuuksia. Tavoitteenani on testata, mitä tiedollisia mahdollisuuksia avautuu tuomalla Gehlin ajattelumalli julkisesta katutilasta sisään asuinkortteleiden puolijulkisiin ja yksityisiin piha- ja sisätiloihin.

## Integroitu asuminen tutkimuskirjallisuudessa ja tutkimusaiheena

Erilaisten asukkaiden sekoittuminen on yleinen kaupunkiasumiseen liittyvä piirre. Integroitu asuminen korostaa sekoittumisen merkitystä segregoitujen asuinratkaisujen vastakohtana. Tässä tutkimuksessa olen lähtenyt liikkeelle arkkitehti Peter Ebnerin (2007, 11–12) integroidun asumisen määrittämisestä, joka painottaa käsitteen laajentamista asukasryhmien sekoittamisesta kohti

innovatiivisia asukkaiden vuorovaikutusta ja vastavuoroisuutta tavoittelevia ratkaisuja. Hänen mukaansa laajennettuun käsitteeseen sisältyy ymmärrys rakennuksista kirjaimellisesti ja vertauskuvallisesti sosiaalisina tekoina, joilla on oma sisäinen integroiva vaikutuksensa. Arkkitehtuuri toimii taustana ja tilana ihmisten väliselle vuorovaikutukselle, edesauttaa tai estää sitä, mutta ei tuota sosiaalisia verkostoja itsessään. Asukasryhmien toiminta suunnittelu- ja rakentamisprosessin aikana voi puolestaan muokata verkostoja ja tilojen sosiaalista luonnetta jo ennen niiden käyttöönottoa. Laajennetussa mielessä integroitu asuminen on Ebnerin (2007, 12) mukaan poliittinen kannanotto yhteiskunnan sosiaalisiin rakenteisiin. Käsitteen alle voi sisältyä mm. sosiaali-, ikä-, ja kulttuuriryhmien, perhemuotojen ja elämäntapojen välisiä diversiteettejä, asumisen hallintamuotojen sekoittamista ja erilaisia asuntotuotannon tapoja. Olennaista on ratkaisuiden asukaslähtöisyys ja asukkaiden yhteiskäytössä olevat jaetut tilat, joiden tavoitteisiin sisältyy erilaisten asukkaiden vuorovaikutus ja tarpeiden ja voimavarojen vastavuoroisuus.

Integroitu asuminen nostaa tutkimuksen keskiöön asukkaiden ja asukasryhmien tarpeiden moninaisuuden. Keskeiseksi tavoitteeksi nousevat asuinrakentamisen ratkaisut, jotka tukevat keskenään erilaisten asukkaiden toimintamahdollisuuksia siten, että myös erityistarpeita omaava asukas pystyy muodostamaan sosiaalisia yhteyksiä lähiympäristössään. Tarkastelen tutkimuksessa integroidun asumisen ratkaisuja eri sukupolvia ja erilaisista kulttuuritaustoista tulevia asukkaita yhdistävien kohteiden kautta. Molemmat yhdistämisen kohdejoukot liittyvät olennaisesti yhteiskunnan muutoksiin, joiden käsitteilyssä integroidun asumisen käsitteen poliittista muutosta tavoitteleva luonne on vahvuutena.

#### *Sukupolvien välinen vuorovaikutus asumisessa*

Suomessa vanhusten asumiseen liittyvät sosiaaliset tarpeet ovat nousseet keskusteluun muun muassa ympäristöministeriön koordinoiman Ikääntyneiden asumisen kehittämissuunnitelman myötä. Ohjelmaan liittyvissä selvityksissä ikääntyneiden asumista on tarkasteltu muun muassa yhteisöllistä asumista toteuttavien senioriasumiskohteiden kautta (Jolanki et al. 2017), ja niin sanotun palvelukorttelin konseptoinnin muodossa (Verma et al. 2017). Yhteisöllisten asumisratkaisuiden nähdään tukevan ikääntyvien asukkaiden elämänlaatua muun muassa lisääntyneen yhteenkuuluvuuden, luottamuksen ja turvallisuuden tunteen kautta (Jolanki et al. 2017, 113). Monisukupolvinen asuminen on yksi selvityksissä esiin noussut ratkaisu. Eri sukupolvia aktiivisesti yhdistävät kohteet ovat Suomessa kuitenkin vielä marginaalinen ilmiö. Setlementtiasuntojen Helsingin Jätkäsääreen valmistunut sukupolvien talo (ibid., 19) näyttäytyy tässä poikkeuksena.

Suomeen verrattuna Keski-Euroopassa monisukupolvinen asuminen on yleisempi ilmiö. Labit ja Dubois (2016, 45–54) ovat tarkastelleet ilmiötä vertaillen Ranskassa ja Saksassa toteutettuja kohteita yhteiskunnassa esiintyvien tarpeiden näkökulmasta. Heidän mukaansa Ranskassa intersukupolvinen asuminen vastaa ikääntyvien tarpeiden ohella kohtuuhintaisten asuntojen puutteeseen. Esiin on noussut sukupolvien välisen asumisen kohteita (résidence intergénérationnelle) ja eri sukupolvia yhdistäviä asunnonjakamispalveluita (colocation étudiant-senior). Saksassa puolestaan senioreita ja lapsiperheitä yhdistävät monisukupolvitalot (Mehrgenerationshaus) nähdään vastauksena perheiden lastenhoidon haasteisiin. Keskeisenä havaintona Labit ja Dubois (ibid.) esittävät, etteivät sukupolvien väliset yhteydet ole itsestään selviä tai ongelmattomia, vaan konflikteihin tulee varautua. He nostavat edellytyksiksi vapaaehtoisuuden, huolellisen asukasvalinnan ja tilaratkaisut, jotka antavat mahdollisuuksia sekä yhteiselle toiminnalle että itsenäiselle yksityisyydelle.

#### *Interkulttuurisuus asumisessa*

Interkulttuurisuus ei ole noussut ikääntyneiden asumiseen verrattavalla tavalla asumisen kehityskohteeksi. Suomessa asukkaiden kulttuuriseen monimuotoisuuteen liittyvät tarpeet (ks. Dhalmann 2011, 12–13, 74–76) eivät ole nousseet keskusteluun sen enempää asunto- kuin kaupunkisuunnittelun kentällä (ks. Lapintie 2014). Kotoutumista tukevien vuorovaikutuksellisten paikkojen sijasta huomio on keskittynyt sosiaalisen tai etnisen eriytymisen prosesseihin (Vilkama 2011; Rasinkangas 2013; Vilkama et al. 2013) ja niitä ehkäiseviin sekoittamisen tavoitteisiin. Aluetason sosiaalista sekoittamista on harjoitettu pitkään laajoja tuetun vuokra-asumisen keskitymiä välttämällä. Kortteli- tai rakennustasolla sekoittuneiden omistusmuotojen kokonaisuudet ovat sen sijaan harvinaisia. Vaattovaara ja Kortteinen (2012, 64) ovat havainneet sosiaalisen ja etnisen segregoitumisen toteutuneen korttelin tai talon kokoisina köyhyystaskuina.

Kleinhans (2004, 377–378) osoittaa sekoittumisella tavoiteltavien hyötyjen, kuten positiivisten roolimallien muodostumisen ja kotoutumiseen tähtäävän kulttuurisen vuorovaikutuksen toteutuvan todennäköisemmin katu- tai korttelitasolla. Tämän lisäksi asuinympäristö muodostaa maahanmuuttajille ensisijaisen arkielämän paikan, jossa integraatiota tapahtuu muun muassa asumisen, arkisen ajanvieton, oppimisen ja elämäntapojen näkyväksi tekemisen kautta (Ludl 2017, 9). Kodin lähipiiri muodostaa olennaisia yhteyksiä yhteiskuntaan etenkin ennen työelämän piirin avautumista tai sen ulkopuolelle jäätessä.

### *Tarve integroidun asumisen jaettujen tilojen tutkimukselle*

Integroidun asumisen merkitystä tarkasteltaessa sukupolvienvälisyys ja interkulttuurisuus limittyvät toisiinsa. Maahanmuuton myötä Suomessa uusina ilmiöinä esiin nousevat kulttuurisidonnaiset perhemallit ja yhteisöllisyyden painotus (Dhalmann 2011, 37–38) lisäävät tarvetta sukupolvia yhdistävien ratkaisujen kehittämiseksi. Toisaalta kulttuurisen monimuotoisuuden lisääntyessä kaikille ikäryhmille sopiva turvallinen asuinympäristö asettaa vaatimuksia eri ikäryhmien ja etnisten ryhmien välisen luottamuksen ja vastavuoroisuuden edistämiseksi (Brown & Henkin 2014, 63–68). Integroidun asumisen kohteissa yhteisölliset ratkaisut ja niihin liittyvät jaetut kohtaamistilat ovat olennaisessa asemassa sekä yksittäisten asukkaiden että naapurustojen hyvinvoinnin kannalta (ibid.). Eri kulttuuritaustoista tulevien asukkaiden kohdalla kohtaamistilat voivat mahdollistaa vuorovaikutusta, joka liittyy integraatioprosessiin ja mahdollistaa sosiaalisen pääoman siteiden muodostumista (Lownsbrough & Beunderman 2007, 16–17). Ikääntyvien osalta jaetut kohtaamistilat luovat paikkoja yhteisöllisyyden tunteen kehittämiseksi, joka toimii vastavuoroisen sosiaalisen avun ja tuen taustalla (Jolanki & Vilkkio 2015, 121–122).

Tarpeesta huolimatta integroidun asumisen jaettujen tilojen ominaisuuksiin tai erillisistä tiloista muodostuviin laajempiin kokonaisuuksiin ei tutkimuksessa ole perehdytty systemaattisesti. Vaikka tilat itsessään eivät määritämällisiä kohtaamisia niissä tapahtuu, ne ovat yksi kohtaamistilanteiden toteutumiseen ja luonteeseen vaikuttava tekijä. Korttelimittakaava mahdollistaa asuinympäristön tarkastelun eriasteisten puolijulkisten ja puoliyksityisten tilojen verkkona, joka voi parhaimmillaan muodostaa tiheästi mahdollisuuksia erilaisille kohtaamisille.

### Menetelmän tausta

Kaupunkitilan erilaiset keinot kutsua ihmisiä johtavat merkittävään kävelijöiden ja oleilijoiden määrän kasvuun ja aktiivisempaan kaupunkielämään. Tämä pitää Gehlin (2018, 17) mukaan yleisellä tasolla paikkansa kaikkialla suurista julkisista tiloista yksittäisten penkkien mittakaavaan saakka, erilaisissa kulttuurisissa, sosiaalisissa ja taloudellisissa tilanteissa ja ilmasto-olosuhteissa eri puolilla maailmaa. Väittämää on kiinnostavaa tarkastella uudessa kontekstissa: voiko Gehlin kaupunkitilaan esittämää ihmisen näkökulmaa soveltaa myös yksityisten asuinkortteleiden tilojen tarkasteluun? Jos tilan ominaisuuksien kautta voidaan kutsua ja houkuttaa ihmisiä kävelemään ja oleilemaan julkiseen kaupunkitilaan, voidaanko samantyyppisillä ominaisuuksilla vaikuttaa positiivisesti myös yksityisen asumisen jaettujen sisä- ja ulkotilojen käyttöön ja niissä tapahtuviin kohtaamisiin?

Gehlin ihmisen näkökulmassa kaupunkitilan erilaiset toimintamahdollisuudet kävelyistä taide-esityksiin ovat keskeisiä houkuttelevuutta lisääviä tekijöitä. Gehl (1987, 9–14) jakaa toimintoja kolmeen ryhmään. Välttämättömät toiminnot, kuten työmatkat tai asioiden hoitaminen toteutuvat hänen mukaansa pääsääntöisesti olosuhteista huolimatta. Usein ajanviettoon liittyviin valinnaisiin toimintoihin tilan laatu taas vaikuttaa merkittävästi (ibid., 33). Sosiaaliset toiminnot, jotka vaativat toisten ihmisten läsnäoloa, toteutuvat yleensä välttämättömien ja valinnaisten toimintojen vaikutuksesta, ja niiden luonteeseen vaikuttaa ympäristökonteksti. Omassa asuinympäristössä tai koulujen ja työpaikkojen läheisyydessä keskustelut ja leikki pohjautuvat usein ihmisten aiempaan tuttuuteen ja yhteisiin intresseihin, ja ovat melko riippumattomia ympäristön ominaisuuksista. Sen sijaan vahvempi ympäristövaikutus liittyy julkisessa kaupunkitilassa tapahtuviin passiivisiin tai heikkoihin kontakteihin, kuten ennestään tuntemattomien ja toisistaan poikkeavien ihmisten välisiin kohtaamisiin (ibid., 12–13, 53; Gehl 2018, 22–23).

Toimintojen ja ympäristön välisen suhteen tarkastelussa Gehl (1987, 63–72; 2018, 33–54) nostaa keskeiseksi näkö- ja kuuloaistin eri ulottuvuuksien ymmärtämisen. Aisteihin perustuen Gehl määrittää raja-arvoja vuorovaikutusetäisyyksille ihmisten keskinäisen sijainnin mukaan. Vuorovaikutusetäisyys vaikuttaa siihen, milloin voimme tunnistaa vastaan tulevan henkilön, milloin yhteinen keskustelu on mahdollista, ja milloin vuorovaikutus muuttuu intiimiksi. Tilojen koko, sijainti ja näkymät tilasta vaikuttavat eri etäisyyksien mahdollisuuksiin. Gehlin määritykset vuorovaikutusetäisyyksistä ja toiminnan luonteista muodostavat lähtökohdan tutkimuksen tila-analyyseissä käytetyille ominaisuusmäärityksille (Taulukko 1).

## Kohdeaineistot ja niiden käyttö

Tutkimus aloitettiin keväällä 2017 kartoittamalla Euroopassa vuoden 2000 jälkeen toteutettuja integroidun asumisen kohteita. Eri sukupolvia yhdistävät tai kulttuurista monimuotoisuutta ilmentävät tavoitteet olivat kohdehaun ensimmäinen kriteeri. Lisäksi kohteista haettiin asukkaiden välistä vuorovaikutusta tukevia yhteistiloja. Kriteerien pohjalta asuntoarkkitehtuuria esittelevistä suunnittelu- ja tutkimuskirjoista, sivustoilta, ja internetistä suorilla hakusanahauilla (mm. englanniksi, ruotsiksi, saksaksi, ranskaksi ja hollanniksi) kerättiin 35 esimerkkikohteen joukko 18 kaupungista ja 7 maasta.

Tarkastelujoukkoa rajattiin edelleen 18 kohteeseen, jotka kooltaan ja tilaratkaisuiltaan muodostavat itsessään yksittäistä rakennusta monipuolisemman kokonaisuuden, kuten kaupunkikorttelin tai suurkorttelissa erillisenä hahmotuvan osan. Tämän mittakaavan nähdään toteuttavan riittävän asuntomäärän

**TAULUKKO 1**  
Analyysissä  
käytetyt tilojen  
ominaisuusmäärittelyt.

---

**TOIMINNAN LUONNE** (Gehl 1989, 9–14)

välttämätön  
valinnainen  
sosiaalinen

---

**TILATYYPPI**

sisätila  
ulkotila  
välitila (esim. kuisti tai parveke)

---

**KÄYTTÖTARKOITUS**

toiminta  
liikkuminen  
aputoiminnot (esim. säilytys, jätehuolto)

---

**KÄYTÖN JOUSTAVUUS**

yhdelle toiminnolle suunniteltu  
monikäyttöinen

---

**VUOROVAIKUTUSETÄISYYDET** (Gehl 1987, 65–69; Hall 1966)

henkilökohtainen (1–2 m)  
sosiaalinen-epämuodollinen (2–3 m)  
sosiaalinen-muodollinen (3–5 m)  
julkinen / keskusteluetäisyys (5–7 m)  
tervehdysetäisyys (7–22 m)  
yhdensuuntainen kommunikaatio (22–50 m)  
tunnistus- / huutoetäisyys (50–70 m)

---

**NÄKÖYHTEYS**

avoin sisään  
avoin ulos  
läpinäkyvä  
suljettu  
muokattavissa

---

**KULKUYHTEYS**

sisältä  
ulkoa  
useita

---

**KÄYTTÄJÄMÄÄRÄ / ASUNTOA**

1 asunto  
2–7 asuntoa  
8–15 asuntoa  
16–35 asuntoa  
36–100 asuntoa  
yli 100 asuntoa  
laajemmin naapuruston käyttöön

monipuolisen yhteistilaohjelman toteuttamiseksi (ks. Verma et al. 2017, 53). Toisaalta korttelitaso mahdollistaa pienen mittakaavan urbaania ympäristöä modernin kaupunkitilan anonymiteetin vastavoimaksi (Ebner 2007, 12). Korttelitasoon liittyy asukkaiden kokemaa paikallisyhteisöllisyyttä ja oman alueen muodostamisen mahdollisuuksia. Epämuodollisen sosiaalisen vuorovaikutuksen ja sen kautta muodostuvan yhteisöllisyyden tunteen on esitetty liittyvän asuin-kohteiden kulkureiteille, jaetuille parkkipaikoille ja pienen mittakaavan piirteisiin (Nasar & Julian 1995, 179), joita on luontevaa tarkastella korttelitasolla.

Tarkastelun keskittyessä keinoihin, joilla kohteisiin on pyritty luomaan vuorovaikutusta mahdollistavia potentiaaleja, toteutuneiden tilojen käyttöön liittyvä etnografinen tarkastelu rajattiin tässä vaiheessa pois tutkimuksesta. Kerätyt suunnittelu- ja esittelyaineistot olivat laajuudeltaan ja sisällöltään vaihtelevia (mm. pohjakaavioita, havainnekuvia, valokuvia, lyhyitä sanallisia kuvauksia ja kohteista julkaistuja tutkimusraportteja ja kirjoja). Ensisijaisena lähteenä analyysissä käytettiin kohteiden suunnittelijoilta saatuja piirustuksia ja sanallisia kuvauksia. Piirustukset antoivat riittävän tiedon analyysin tilamallien toteuttamiselle, valokuvat ja niiden puuttuessa käynnit osassa kohteista antoivat vahvistusta piirustuksista tehdyille päätelmille tilojen ominaisuuksista.

Aineiston pohjalta kohteet ryhmitettiin alustaviin kategorioihin, joiden tavoitteena oli toiminnallisten ja tilallisten erojen esiin nostaminen ja riittävän kohdevariaation varmistaminen varsinaisen analyysin kannalta. Neljästä muodostetusta kategoriasta valittiin kustakin 2–4 kohdetta varsinaiseen tila-analyysiin (Taulukko 2).

Kortteleissa tilat ja toiminnot muodostavat kolmiulotteisia kokonaisuuksia. Niiden keskinäisten suhteiden tarkastelemiseksi kohteista laadittiin tilamallit. Malleissa kohteiden yhteiskäytössä olevat sisä- ja ulkotilat käytiin läpi, ja kullekin tilalle asetettiin Taulukko 1:n mukaiset ominaisuusmääritykset. Ominaisuustiedoilla täydennetyt tilamallit vietiin analyysissä erilaisia ominaisuusyhdistelmiä tarkastelevien suodattimien kautta väritetyiksi havainnemalleiksi. Seuraavassa luvussa kerron näiden havainnemallien tarkastelusta ja sen kautta muodostetuista keskeisistä havainnoista kahden analyysin aikana esiin nousseen teeman kautta.

## Havainnemallien analyysi

Kortteleiden tilojen systemaattisen analyysin tavoitteena oli nostaa esiin ja arvioida keinoja, joilla kohteissa on pyritty luomaan vuorovaikutusta mahdollistavaa potentiaalia. Kuva 1 esittää otoksia eri ominaisuusyhdistelmien kautta tuotetuista havainnemalleista. Malleista muodostuu aineisto, josta havaintoja tehdään visuaalisesti vertailemalla sekä yhden kohteen eri omi-



TAULUKKO 2  
Tila-analyysin  
kohdekorttelit

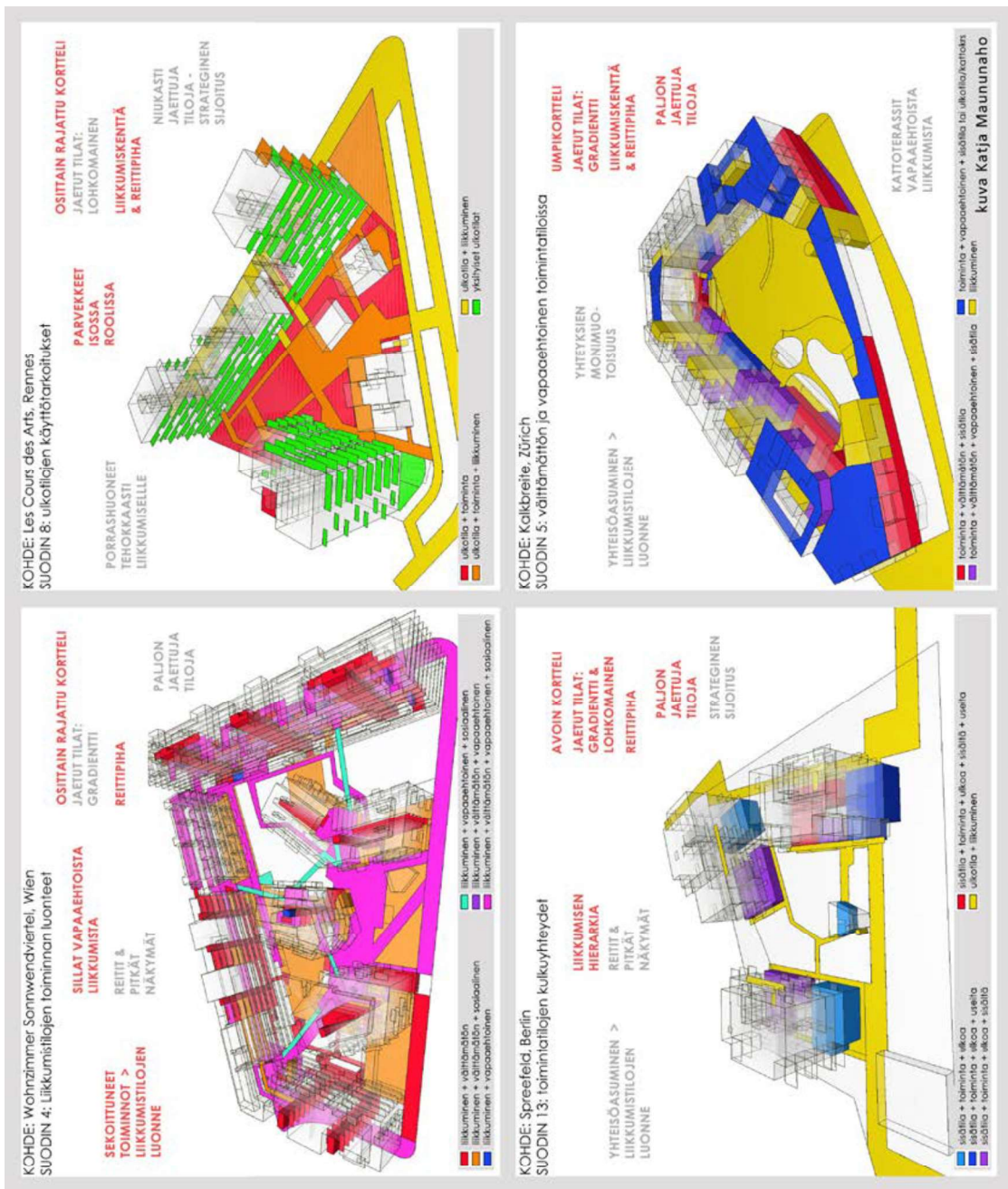
alustavat kohdekategoriat*	nimi	kaupunki	suunnittelijat
<b>NORMAALIT KORTTELIT**</b>	Savonnerie Heymans	Brysseli	MDW Architecture
	PaN Wohnpark	Wien	Sergison Bates architects, von Ballmoos Krucker, Werner Neuwirth
	Wohnzimmer Sonnwendviertel	Wien	Klaus Kada, Riepl Kaufmann Bammer Architektur, STUDIOVLAY
<b>MONISUKUPOLVISET KORTTELIT</b>	Le Cours des Arts	Rennes	A/Ita
	zwei+plus Generationennetzwerk	Wien	einszueins architektur
<b>YHTEISÖASUMISEN KORTTELIT**</b>	Spreefeld	Berliini	Carpaneto Architekten, Fatkoehl Architekten, BARarchitekten
	Kraftwerk1 Heizenholz	Zürich	Adrian Streich Architekten
	Kraftwerk1 Zwicky Süd	Zürich	Schneider Studer Primas
	Wagnis 3	München	Bogevichs Buero
<b>MIKRO CITY -KORTTELIT**</b>	Kalkbreite	Zürich	Müller Sigris Architekten
	Slim City	Wien	PPAG architects
	Het Gebouw	Leiden	VenhoeveCS architecture +urbanism

\* Kategoriat muodostettiin kohteiden esittelytekstien ja kuvamateriaalien pohjalta. Normaali korttelit tavoittelevat esittelyjen mukaan erilaisten asukkaiden sekoittumista ja on suunnattu kaikille. Niiden suunnitteluratkaisuissa ei tuoda korostetusti esiin erityisiä käyttäjäryhmiä. Monisukupolviset korttelit nostavat esiin erityisesti eri ikäisille suunnattua asumista ja sukupolvien välisen rinnakkain elämisen ratkaisuja. Yhteisöasumisen korttelit ovat asukas-yhteisöiden toteuttamia ja/tai niihin sisältyy yhteisöllisiä asumismuotoja. Mikro city -kortteleissa julkisten toimintojen osuus on muita kohteita laajempaa ja/tai niihin liittyy tavoite muodostaa pientä kaupunkia muistuttavaa korttelirakennetta.

\*\* Kulttuurista monimuotoisuutta tai interkulttuurisuutta korostavat kohteet eivät muodostaneet yhtenäistä kategoriaa, vaan sijoituivat normaali kortteleiden, yhteisöasumisen kortteleiden ja mikro city -kortteleiden joukkoon.

naisuusyhdistelmiä että kohteita toisiinsa. Aineistosta nousee esiin, missä määrin ja millaisissa yhteyksissä eri ominaisuuksia korttelin tiloissa esiintyy, ja millaisia kokonaisuuksia ne yhdessä muodostavat.

Havainnemalleja tarkasteltiin aluksi rinnastaen kaikkien kohteiden eri ominaisuusyhdistelmät laajaksi matriisiksi, josta etsittiin esiin nousevia eroja



**KUVA 1** Otoksia neljästä kohteesta eri ominaisuusyhdistelmien mukaisesti väritetyistä havainneal-leista. Punaisella kirjatut havainnot liittyvät kuvassa näkyvään ominaisuusyhdistelmään. Harmaalla kirjatut havainnot on tehty saman kohteen muiden ominaisuusyhdistelmien pohjalta.

ja samankaltaisuuksia. Tässä vaiheessa aineistosta nousi esiin kaksi Gehlin kirjoituksissa painottuvaa teemaa, käveleminen ja pehmeät reunat. Näitä teemoja hyödynnettiin seuraavaksi tietynlaisina analyttisinä linsseinä.

#### *Käveleminen ei ole vain kävelemistä*

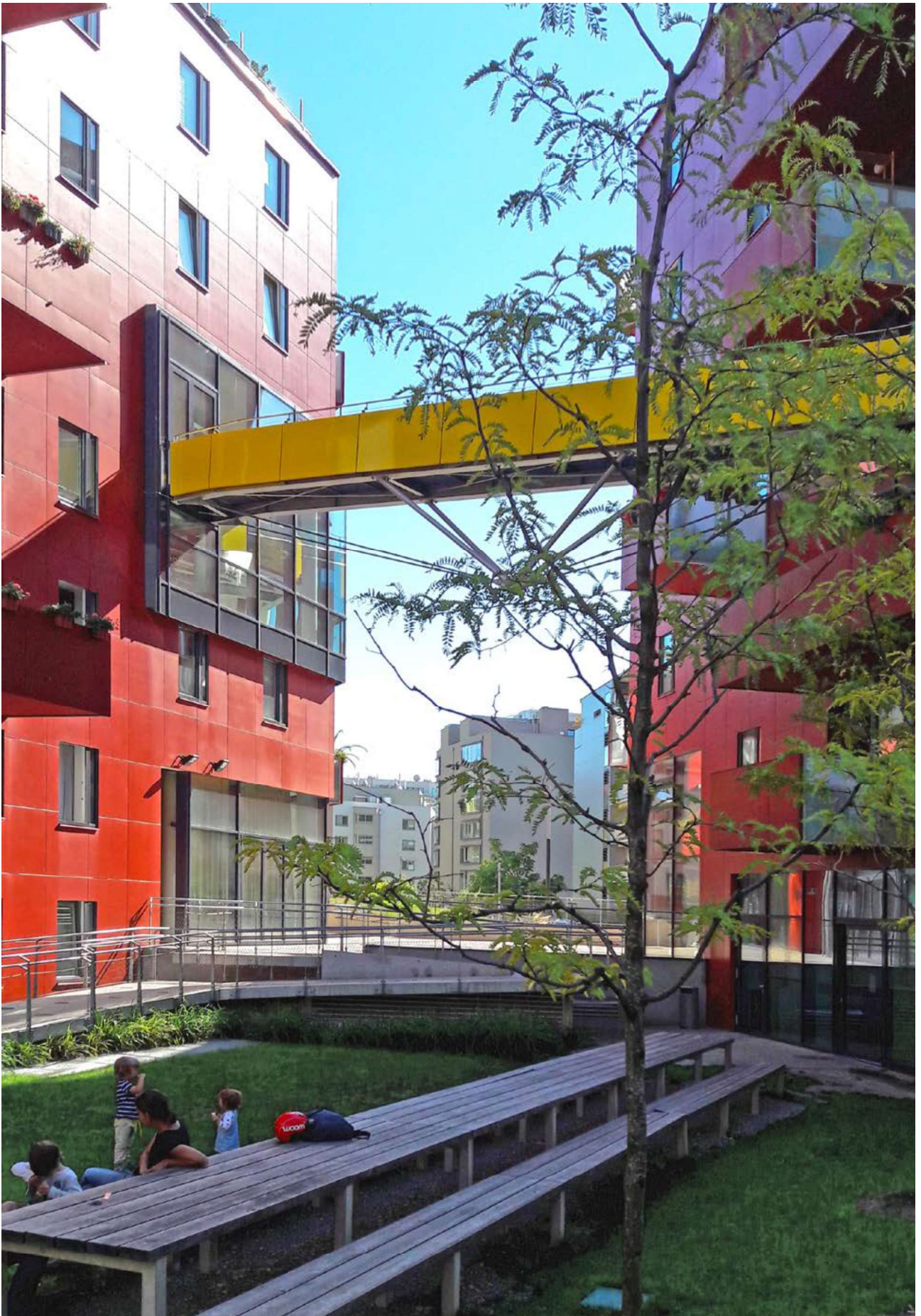
Gehlille (1987, 133; 2018, 19) käveleminen on keskeinen toiminto, johon kaikki muu liittyy. Sekä välttämätön asiointiin liittyvä liikkuminen eri paikkojen välillä että muun muassa ajanviettoon liittyvät valinnaiset kävelyt tuovat ihmisiä kaupunkitilaan. Kävelyreitteihin liittyvät toiminnot ja mahdollisuus osallistua kaupunkielämään ovat elävän kaupungin perustekijöitä (Gehl 2018, 63). Liikkumiseen tarkoitettujen tilojen ja niihin liittyvien toimintojen tarkastelu kortteleissa oli yksi analyysin keskeisistä aiheista. Pihojen kulkuväylät, sisäänkäynnit, porrashuoneet ja -käytävät muodostavat kortteleissa erilaisia liikkumisverkostoja. Analyysissä tarkasteltiin, miten liikkumistilojen monikäyttöisyyden, toiminnan luonteiden ja niihin yhdistettyjen toimintatilojen kautta on pyritty muodostamaan vuorovaikutusta mahdollistavaa tilarakennetta.

Analyysi osoittaa integroidun asumisen korttelien painottavan liikkumisyhteyksiä sekä tilallisen laadun että toiminnallisuuden osalta. Kohteissa löytyy tehokkaasti mitoitettuja välttämättömän liikkumisen porrashuoneita. Suurimassa osassa kohteita (10/12) liikkumistiloissa esiintyy kuitenkin ratkaisuja, jotka tukevat myös valinnaisen ja sosiaalisen liikkumisen ja toiminnan mahdollisuuksia. Osassa kohteita (5/12) liikkumistilojen yhteyteen on toteutettu erilaisia toiminta- ja oleskelutiloja. Tällöin korttelissa tapahtuva liikkuminen lisää toiminta- ja oleskelutilojen näkyvyyttä ja kohtaamisten todennäköisyyttä. Esimerkkinä näistä ovat muun muassa pyykkitilojen sijainti aktiivisten liikkumisreittien varrella ja käytävien yhteyteen toteutetut leikkipaikat. Kohteissa esiintyvien yhteisöllisten asumisratkaisuiden, kuten ryhmäkotien tai klusteriasuntojen (6/12) yhteiset liikkumistilat sekoittuvat vahvasti asumisen toimintojen joukkoon. Ratkaisuissa käytävät eivät ole asuintiloista erillisiä, vaan muodostuvat osaksi aktiivisessa käytössä olevaa asuntoa. Samalla yhteisölliset ratkaisut testaavat uudella tavalla yksityisen ja puolijulkisen tilan välistä suhdetta asumisessa.

Liikkumisen valinnainen ja sosiaalinen luonne korostuu reittien liittyessä kattoterasseihin (5/12), pihaan liittyvillä luhtikäytävillä (5/12) ja rakennusten väliin toteutetuissa siltayhteyksissä (4/12). Pihan ylitse kurottavat sillat muodostavat toiminnallisia yhteyksiä erilaisten tilojen välille, vaihtoehtoisia reittejä korttelissa liikkumiseen ja paikkoja, joissa voi myös oleskella ja kohdata naapureita. Arkkitehtonisina elementteinä ne muodostavat näkyvän manifestaation korttelin yhteyksille ja yhteisöllisyydelle.

**KUVA 2** Valinnaisen liikkumisen siltayhteys rakennusten välillä (Wohnzimmer Sonnwendviertel).

Kuva: Katja Maununaho



### *Pehmeät reunat*

Julkisen ja yksityisen tilan välinen siirtymä on olennainen tekijä tilan kutsuvuutta tavoiteltaessa. Pehmeät reunat, joihin muodostuu yhdistävä vyöhyke yksityisen ja julkisen välille, helpottavat liikkumista tilojen välillä fyysisesti ja psyykkisesti (Gehl 1987, 113; 2018, 103). Tilojen erilaiset yksityisyyden asteet on hyvä merkitä ymmärrettävällä tavalla, mutta niiden välille kaivataan näköyhteyksiä. Kutsuvuuteen vaikuttavat myös toiminnalliset tilat, joista löytyy tekemistä ja joihin voi motivoituneesti mennä (ibid., 117–119, 184). Perinteinen kaupunkimainen kerrostaloasuminen on malliesimerkki jyrkästä rajanvedosta yksityisen ja julkisen välillä (ibid., 113). Rakennusten katujulkisivut muodostavat reunan, jonka toisella puolella on avoin julkinen katutila, ja toisella puolella yksityiset pihat, porrashuoneet ja asunnot, joihin tarvitsee pääsyoikeuden omistajalta. Vaikka asunnosta julkiseen tilaan avautuu näkymiä, se voi vaikuttaa täysin erilliseltä maailmalta, johon pääsy voi joissain tilanteissa olla haasteellista.

Integroidun asumisen kohteissa esiintyy erilaisia ratkaisuja, joilla tätä reunaa on pyritty pehmentämään. Suurin osa kohteista ei muodosta perinteistä umpikorttelirakennetta. Vain kahdessa korttelissa käynti korttelipihalle tapahtuu porttikongin kautta. Muut korttelit ovat joko täysin avoimia (5/12) tai osin rajattuja mutta avoimesti läpikuljettavia (5/12). Kortteleissa esiintyy vaihtelevasti erilaisia toiminnallista monimuotoisuutta lisääviä tiloja, kuten liiketiloja (7/12), palveluita (4/12), kulttuuritoimintoja (4/12) ja naapurustolle avointa yhteisötilaa (4/12). Analyysissä kortteleiden tiloja ja niiden välisiä reunoja tarkastellaan tarkemmin muun muassa ulkotilojen erottelun, asumisen ja muiden toimintojen suhteen, toimintatilojen yhteyksien ja näköyhteyksien kautta.

Analyysissä erottuu kaksi vastakkaista piha-alueiden jäsennyksen tyyppiä. Osassa kortteleita (3/12) koko piha hahmottuu yhtenäisenä avoimena liikkumisen kenttänä, johon muut toimintamahdollisuudet sekoittuvat. Pihat ovat kaupunkiaukioiden tai katutilan luonteisia, mikä korostaa ratkaisun urbaania luonnetta. Yksityinen piha muodostaa jatkumon julkiselle kaupunkitilalle, menettäen samalla suurelta osin yksityisyytensä. Ratkaisu houkuttelee jalankulkijoita korttelin sisään, ja siirtää pehmeiden rajojen muodostamisen haasteen rakennusten katujulkisivulta pihajulkisivuille ja rakennusten sisätiloihin. Vastakkaisena tyyppinä (4/12) pihan jäsennyksessä erottuu erilliset liikkumisen vyöhykkeet, joiden väleihin sijoittuu toiminta-, oleskelu- tai viheralueita. Ratkaisu erottaa pihaa ympäröivästä katutilasta ja jäsentää yksityisen ja julkisen korttelin ulkorajoilla. Reuna säilyy kuitenkin avoimena. Tyyppityksen ääripäiden väliin jää ryhmä kohteita (5/12), joissa osa pihasta hahmottuu yhtenäisenä liikkumiskenttänä, ja osasta löytyy yksityisempään luonteeseen viittaavaa

toimintojen erottelua. Kutsuvuuden kannalta ratkaisu pehmentää korttelin ulkoreunan luonnetta ja piirtää samalla esiin yksityisen ja julkisen tilan eri asteita pihan sisällä.

Sisätilojen tarkastelussa huomio kiinnittyi erityisesti kohteissa käytettyihin tilojen yhdistämisen keinoihin. Kortteleissa erottui tämän osalta kaksi toisistaan poikkeavaa ratkaisutyyppiä. Lohkomaisessa ratkaisussa (6/12) jaetut toimintatilat (kuten asukas-, liike- ja kulttuuritilat) on sijoitettu omina kokonaisuuksina alimpiin kerroksiin, ja yksityiset asumisen tilat on toteutettu erillisillä porrasyhteyksillä niiden päälle. Lohkomaisissa kohteissa toimintojen määrä, avoimuus ja monipuolisuus muodostavat keskeisiä kriteereitä reunojen huokoisuuden kannalta. Vähäisimmillään kohteiden jaetut toimintatilat ovat yksittäisiä maantasokerroksen tiloja (2/6<sup>1</sup>). Tällöin tilojen strategisella sijoituksella keskeisten kulkureittien varrelle on suuri merkitys. Tilaohjelman suppeudesta huolimatta korttelin huokoisuus voi toteutua erilaisten pihatilojen, asuntojen kulkuyhteyksien ja yksityisten ulkotilojen vuorovaikutuksen kautta (4/6). Liiketilojen painottuessa ja toiminnallisten tilojen jäädessä vähäisiksi julkisen ja yksityisen reuna voi jäädä jyrkäksi (1/6). Hyvin sijoitetut avoimet yhteistilat ja korttelin ja naapuruston asukkaita houkuttelevat toiminnot tekevät lohkomaisesti toteutettujen kortteleiden puolijulkisesta vyöhykkeestä elävän (3/6). Avoimien julkisten toimintojen määrän lisääntyessä lohkomaisella ratkaisulla voidaan varmistaa yksityisyyden ja turvallisuuden ilmapiirin muodostumista asuntojen kannalta.

Vastakkaisena lohkomaiselle ratkaisulle kohteista esiintyy asuntojen ja jaettujen toimintatilojen sekoittumista (6/12). Uudet yhteisöllisen asumisen ratkaisut sekoittavat yksityisiä asuintiloja ja jaettuja toimintatiloja, ja siirtävät yksityisen ja julkisen välistä siirtymää ylös puoliyksityisiin asuinkerrosiin (4/6<sup>2</sup>). Vastaavaa sekoittumista ilmenee myös normaaleihin yksityishuoneistoihin perustuvissa kortteleissa yhteistilojen sijainnin ja toiminnan uudenlaisten ratkaisujen kautta (2/6). Jaetut tilat ovat paikoin muutamalle asuinyksikölle varattuja (4/6) tai muodostavat monipuolisempaa puoliyksityisen ja puolijulkisen tilan kudosta, jossa yksittäisten asuinklusterien, porrashuoneen, korttelin tai naapuruston jakamat tilat vaihtelevat (4/6). Korostetuimmillaan sekoittunut ratkaisu on kohteessa (1/6), jossa suuri avointen liike- ja kulttuuritilojen ohjelma sijoittuu useisiin kerroksiin ja yhdistyy yhteisöllisen asumisen jaettuihin tiloihin. Ratkaisu kyseenalaistaa käsityksiä siitä, mikä asumisessa on yksityistä tai julkista, ja vaatii uudenlaisten asumisen normien ja käytäntöjen muodostamista.

---

1 Tarkastelujoukkona 6 lohkomaisen ratkaisun kohdetta.

2 Tarkastelujoukkona 6 sekoittuneen ratkaisun kohdetta.

## Johtopäätökset ja pohdinnat

Tutkimuksessa tarkasteltiin integroidun asumisen kortteleiden jaettuina tiloja asukkaiden välisiä kohtaamisia ja vuorovaikutusta mahdollistavien tilallis-toiminnallisten ratkaisujen kautta. Tarkastelussa sovellettiin Gehlin (1987; 2010; 2018) ihmisen näkökulmaa julkisen kaupunkitilan houkuttelevuuteen liittyvistä tekijöistä. Tarkoitusta varten kehitetty mallintava menetelmä toimi testinä sille, millaista tietoa toteutetuista korttelikohteista voidaan saada Gehlin ajattelutapaa soveltaen.

Integroidun asumisen kohdekategorioita tarkasteltaessa analyysimenetelmä toi esiin joitain yhtäläisyyksiä niiden tilallis-toiminnallisessa rakenteessa. Yhteisöasumisen kortteleissa liikkumistilat ovat korostetussa asemassa ja niiden yksityisten asuintilojen ja jaettujen toimintatilojen välillä esiintyy vahvaa sekoittumista. Mikro city -korttelit erottuivat toiminnallisten tilojen määrän ja pihojen urbaanin luonteen osalta mutta poikkesivat toisistaan selvästi toimintojen sijoittelun ja yhteyksien osalta. Normaali kortteleiden ja monisukupolvisten kortteleiden kategorioille ei löytynyt selviä yhteisiä tilallis-toiminnallisia rakenteita. Sen sijaan niissä voi nähdä tapauskohtaista heijastusta tiettyjen tavoitteiden, kuten yksityisyyden suojan ratkaisemiseksi.

Kortteleiden ratkaisuissa näkyy useita eri tapoja panostaa vuorovaikutusta mahdollistavan potentiaalin muodostamiseen. Jaettujen toimintatilojen määrän ollessa suppea liikkumisen tilojen rooli vuorovaikutuksen tukemisessa korostuu. Toimintatilojen strategisella sijoittelulla osana korttelin julkisen tai puolijulkisen liikkumisen reittejä luodaan paikkoja, joissa toiminnot kohtaavat tilaa elävöittävällä tavalla. Julkiselle reitille sijoitetut porttikongit ja niihin liittyvät avoimet toimintatilat ohjaavat liikkumista ja määrittelevät paikkaa. Houkuttelevat tilat ja toiminnot, kuten naapurustolle avoimet kattoterassit, kahvilat ja kulttuuri- ja liikkumistilat tuovat kortteleihin elämää.

Tutkimus osoittaa, että Gehlin kaupunkisuunnitteluun kehittämä ajattelutapa antaa eväitä myös korttelitason tilasuunnittelun tarkasteluun. Systemaattinen tarkastelu mahdollistaa keskeisten tilasuunnittelun keinojen esiin nostamisen. Kohteiden tilallis-toiminnallista potentiaalia arvioitaessa Gehlin näkökulmalle osoittautui löytyvän kiinnostavalla tavalla vastakaikua. Gehlin määritykset kertovat sekä kortteleiden tiloista että niiden mahdollistamasta toiminnasta. Yksittäisiä tiloja arvioitaessa määrityksiin liittyy suuri määrä tulkinnallisuutta. Määritysten arvioinnissa olennaisessa asemassa onkin arkkitehdin ammattialaan liittyvän suunnittelutiedon hyödyntäminen. Toisaalta verrattaessa koko kohdejoukon tilakokonaisuuksia toisiinsa Gehlin välttämättömän, vapaaehtoisen ja sosiaalisen toiminnan määritykset nostavat selkeällä tavalla esiin käytettyjä tapoja toteuttaa sekoittamista ja kohtaamisia

mahdollistavia tiloja. Muut määritykset, kuten tilojen kulku- ja näköyhteydet, tuottivat edellisiä havaintoja tukevaa tietoa ja nostivat esiin tarkempia eroja ratkaisuisissa.

Gehlille keskeinen käveleminen kaupunkitilaa elävöittäväksi toimintona esiintyy korostetusti tutkimuskohteissa. Liikkumistilojen mitoitukseen ja yhteyksiin on panostettu merkittävästi. Välttämättömälle liikkumiselle tarvittava tila saa panostuksen myötä valinnaista ja sosiaalista toimintaa mahdollistavia piirteitä. Osassa kohteista korttelin sisäiset liikkumistilat muodostavat reittejä, joihin voi ajatella lähtevänsä kävelyille tai joissa voisi järjestää juhlat. Myös tilojen houkuttelevuus ja pehmeät reunat näkyvät kohteissa monilla tavoilla. Parhaimmillaan yksityisten asuintilojen ja kadun julkisen tilan välille muodostuu huokoinen puolijulkisten ja puoliyksityisten tilojen sarja, joka toimii sekä yhdistävänä että yksityisyydelle suojaa antavana tekijänä.

Testattuun menetelmään liittyy myös kehittämistarpeita. Tilojen toiminnallisuus oli tarkastelussa mukana vain rajoitetusti. Tilojen hallintajärjestelyjen, toimijoiden ja toimintamallien sisällyttäminen analyysiin voisi tuoda paljon lisätietoa kohteiden tilallis-toiminnallisesta rakenteesta ja sen vaikutuksesta muun muassa tilojen käytön joustavuuteen. Toteutetussa tarkastelussa korttelien liittyminen ympäröivään kaupunkitilaan jää myös rajalliseksi. Mallinuksissa korttelia välittömästi ympäröivät katutilat olivat mukana. Niiden ulkopuolelle jäävä kaupunkirakenne, kuten vastapäätä sijaitsevat jaetut tilat, vaikuttavat todellisuudessa korttelin tilallis-toiminnalliseen rakenteeseen muun muassa yhteyksien ja painopisteiden osalta. Myös tilojen ilmapiiriin ja ilmeeseen liittyvät ominaisuudet tai tilojen käyttöön liittyvä kokemuksellinen tieto lisäisi ymmärrystä tilojen potentiaalin merkityksestä asukkaiden välisen vuorovaikutuksen muodostumisessa.

Suunnittelututkimuksen kannalta olennaista on mallipohjaisen työskentelytavan mahdollistama tilojen fyysisten ja sosiaalisten tekijöiden tarkastelu niistä muodostuvien kokonaisuuksien tasolla ja visuaalisen tiedon muodostaminen korttelin tilallis-toiminnallisesta rakenteesta. Kokonaisuudessaan malleihin määritetyt ominaisuustiedot muodostavat aineiston, joka mahdollistaa myös muiden kuin kävelemisen ja pehmeiden reunojen teemojen tarkastelun. Kohteiden suunnitteluratkaisuihin liittyvien potentiaalien analysointi avaa jatkossa myös mahdollisuuden peilata oletettuja potentiaaleja asukkaiden kokemuksiin eletyn tilan kohtaamistilanteista.

#### **RAHOITUS**

Tämä käsikirjoitus on tehty Suomen Akatemian tuella (projekti numero 303481).



#### KIRJALLISUUS

- Brown, C. & Henkin, N.** (2014). Building Communities for All Ages: Lessons Learned from an Intergenerational Community-building Initiative. *Journal of Community & Applied Social Psychology*, Special Issue: Ageing and Community 24:1, 63–68.
- Dhalmann, Hanna** (2011). Yhden uhka, toisen toive? Somalien ja venäläisten asumistoiheet etnisen segregaatiokehityksen valossa. Väitöskirja. Helsingin yliopisto, geotieteiden ja maantieteiden laitos.
- Ebner, P.** (2007). Integrated Living. Teoksessa Schittich, C. (toim.), *Housing for People of All Ages*. 11–23.
- Gehl, J.** (1987/2010). *Life Between Buildings. Using Public Space*. The Danish Architectural Press, Copenhagen.
- Gehl, J.** (2010). *Cities for People*. Island Press, Washington.
- Gehl, J.** (2018). *Ihmisten kaupunki*. Rakennustieto Oy, Helsinki.
- Hall, E. T.** (1966). *The Hidden Dimension*. Doubleday, New York.
- Jolanki, O., Vilkkö, A.** (2015). The Meaning of a “Sense of Community” in Finnish Senior Co-Housing Community. *Journal of Housing for the Elderly* 29, 111–125.
- Jolanki, O., Leinonen, E., Rajaniemi, J., Rappe, E., Räsänen, T., Teittinen, O., Topo, P.**, (2017). Asumisen yhteisöllisyys ja hyvä vanhuus. Valtioneuvoston selvitys- ja tutkimustoiminnan julkaisusarja 47/2017.
- Kleinhans, R.** (2004). Social implications of housing diversification in urban renewal: A review of recent literature. *Journal of Housing and the Built Environment* 19, 367–390.
- Labit, A. & Dubost, N.** (2016). Housing and ageing in France and Germany: the intergenerational solution. *Housing, Care and Support* 19:2, 45–54.
- Lapintie, K.** (2014). Miksi monikulttuurisuus ei mahdu suunnittelijan suuhun – eikä päähän? *Yhdyskuntasuunnittelu* 52:3.
- Lownsbrough, H., Beunderman, J.** (2007). *Equally Spaced? Public space and interaction between diverse communities. A Report for the Commission for Racial Equity*. Demos, London.
- Ludl, H.** (2017). Supporting Integrative Processes. In Ludl, H. (ed) 2017. *Integration in Housing. Models for Social Cohesion. (Integration in Wohnbau. Modelle für ein soziale Zusammenleben)*. Sozialbau Ag, Vienna.
- Nasar, J. L., Julian, D. A.** (1995). The Psychological Sense of Community in the Neighborhood. *Journal of the American Planning Association* 61:2, 178–184.
- Rasinkangas, J.** (2013). Sosiaalinen eriytyminen Turun kaupunkiseudulla. Tutkimus asumisen alueellisista muutoksista ja asumispreferensseistä. Siirtolaisinstituutti, Tutkimuksia A 43.
- Saarikangas, K.** (2002). *Asunnon muodonmuutoksia – puhtauden estetiikka ja sukupuoli modernissa arkkitehtuurissa*. Suomalaisen Kirjallisuuden Seura.
- Vaattovaara, M. & Kortteinen, M.** (2012). Segregaatiosta ja sen inhimillisestä ja yhteiskunnallisesta merkityksestä. *Talous & Yhteiskunta* 3–2012.
- Verma, I.** (toim.), Kurkela, T., Sanaksenaho, P., Suominen, J., Taegen, J., Vauramo, E. (2017). *Palvelukortteli. Konseptin kuvaus ja soveltaminen erilaisiin taajamiin. Ympäristöministeriön raportteja 3/2017*.
- Vilkama, K.** (2011). Yhteinen kaupunki, eriytyvät kaupunginosat? Kantaväestön ja maahanmuuttajataustaisten asukkaiden alueellinen eriytyminen ja muuttoliike pääkaupunkiseudulla. Helsingin kaupungin Tietokeskus, Helsinki.
- Vilkama, K., Vaattovaara, M., Dhalmann, H.** (2013). Kantaväestön pakoa? Miksi maahanmuuttajakesittymistä muutetaan pois? *Yhteiskuntapolitiikka* 78:5, 485–497.